

# 육아정책 Brief

통권 제19호 | 발행인: 이영 | 발행일: 2013년 11월 10일 | 발행처: 육아정책연구소

11 November

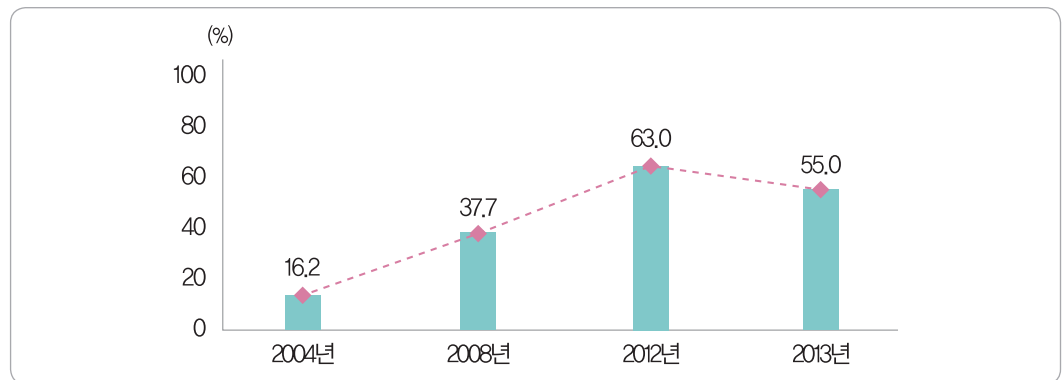
## 부모가 바라는 영아보육 서비스는

### I. 영아보육의 현황

최근 영아 보육률 급증으로 10년 전보다 3배가 넘는 영아가 어린이집 이용함.

- 최근 10년 간 가족, 사회환경, 보육정책의 변화로 만 0~2세 영아의 어린이집 이용 비율 급속히 늘어남.
  - ▶ 2004년 만 0~2세 영아 중 16.2%만이 어린이집을 이용한 반면 2013년에는 55.0%의 영아가 어린이집 다니고 있어 10년 전보다 3배가 넘는 영아가 어린이집 이용

2012년 만 0~2세 무상보육으로 영아의 어린이집 이용률 63%까지 증가, 2013년은 55% 수준임.

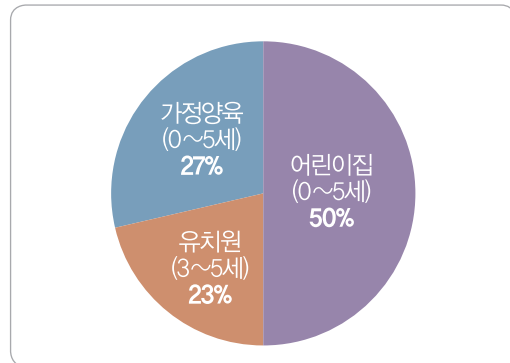


자료: 여성부(2004, 6), 보육통계, 통계청(2005), 장래추계인구; 보건복지부(2009, 2013), 보육통계; 통계청·KOSIS(2008), 연령별추계인구, 통계청(2013), 연령별추계인구; 보건복지부·교육부(2013), 내부자료.

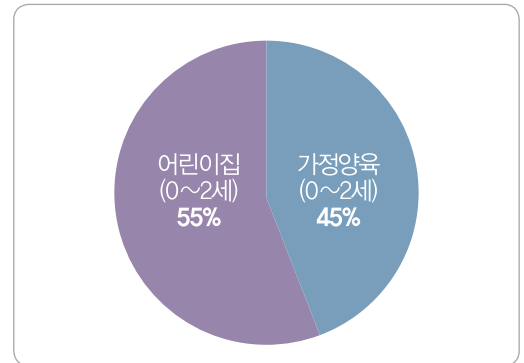
[그림 1] 최근 10년 간 어린이집 영아 이용률

전체 영아 과반수 이상이 어린이집 이용함.

- 2012년 만 0~2세 무상보육으로 어린이집 영아 이용이 급격히 증가되다가 양육수당이 지원되자 2013년에는 만 0세아의 어린이집 이용이 줄어들음.
  - ▶ 2013년 6월 기준으로 만 0~5세 영유아 총 282만 명 중 약 73%가 어린이집과 유치원 이용하며, 특히 만 0~2세 영아 141만 명 중 55%가 어린이집 이용함(보건복지부, 교육부 내부자료).
  - ▶ 각 연령별로 살펴보면, 만 0세아의 19%, 만 1세아의 63%, 만 2세아의 84%가 어린이집을 이용함.



[그림 2] 0~5세 어린이집·유치원 이용 비율



[그림 3] 만 0~2세 어린이집 이용 비율

## II. 어린이집 영아반 이용 부모의 요구와 인식

영아를 어린이집에 보내는 이유로 취업모 86.9%는 모 취업, 미취업모 36.1%는 양육 부담 경감, 30.6%는 다른 자녀 돌봄을 꼽음.

- 어린이집 영아반을 이용하는 이유는 어머니의 취업 여부와 자녀의 연령에 따라서 차이남.
  - ▶ 취업모는 취업 때문에 영아기 자녀를 어린이집에 보내는 비율이 86.9%를 차지한 반면 미취업모는 양육의 부담을 줄이기 위해서가 36.1%, 다른 자녀를 돌보기 위해서가 30.6%를 차지함.

〈표 1〉 어린이집 이용 이유 - 어머니 취업여부별 비교

단위: %

	모취업 관련	양육부담 경감	다른자녀 돌봄	개인시간 활용	혈연양육 지원없음	정부보육료 지원	모질병	계
미취업	17.6	36.1	30.6	8.3	2.8	2.8	1.9	100.0(108)
취업	86.9	4.1	3.2	2.7	2.7	0.5	0.0	100.0(222)

자료: 이미화·민정원·엄지원·윤지연(2013). 영아보육의 실태 및 질제고 방안. 육아정책연구소, 미발간.

영아 부모에게 어린이집 선택 근거의 중요도는 주위 평판이나 인지도, 집과의 거리, 어린이집 운영 주체, 시설 수준 순임.

- 영아 부모의 어린이집 선택 기준
  - ▶ 영아 부모는 어린이집 선택시 45%는 인지도와 주위의 평판, 20%는 집과의 근접성, 18%는 운영주체, 15%는 시설수준을 중요한 근거로 삼음.
  - ▶ 이에 양질의 보육을 제공하고 공공성을 갖춘 어린이집을 집 가까운 곳에 배치될 수 있도록 하는 것이 중요함.
- 영아반 환경에 대한 요구와 인식
  - ▶ 영아 부모들의 절반 정도는 현재 교사가 담당하는 영아 수가 많다고 인식함.
  - ▶ 부모들은 만 0세는 1:2, 만 1세는 1:3~4, 만 2세는 1:5 정도의 교사 대 영아 비율을 바라며 이는 법정교사 대 영아 비율보다 만 0, 1세는 1명, 만 2세는 2명이 적게 배치되기를 원함.
  - ▶ 현행 법정교사 대 영아 비율을 감축하려면 발생하는 추가비용을 부담할 의사가 있다는 의견이 66.4%로 과반수 넘음. 특히 취업모일수록, 가구소득이 높을수록 부모의 비용부담 의향이 높음.
  - ▶ 영아 부모의 영아 수 대비 보육실 면적에 대해서 전반적으로 작은 편이라고 응답한 비율이 65.4%, 적합하다고 생각한 비율은 32.8%임.

부모들은 영아반 교사에게 영아와의 질 높은 상호작용을 가장 많이 요구함. 한편, 영아반 교사의 업무 대비 임금과 근로시간은 부적절하다고 인식함.

● 영아반 교사에 대한 요구와 인식

- ▶ 영아반 교사 선정시 선호하는 교사의 특성으로 ‘영아와 상호작용을 잘하는 교사’가 95.5%로 대부분의 영아 부모가 교사의 다른 특성보다 상호작용을 가장 중시함.
- ▶ 영아반 교사의 임금, 업무대비 근로시간에 대해 영아 부모의 90% 정도가 부적절하다고 인식함.

〈표 2〉 업무 대비 영아교사 임금 및 근로시간 적정성에 대한 학부모 인식 단위: %(명)

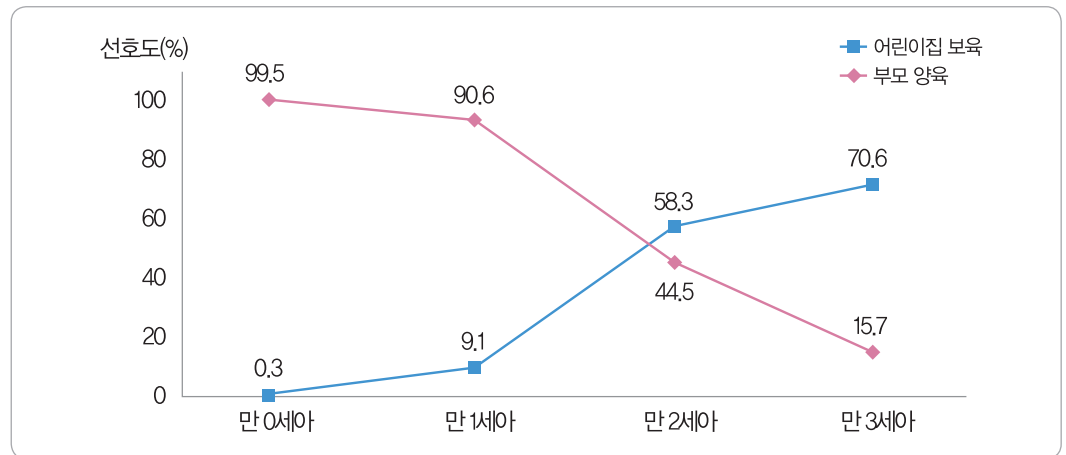
	매우 부적절	다소 부적절	다소 적절	매우 적절	계
업무 대비 임금	41.0	49.3	9.3	0.5	100.0(400)
업무대비 근로시간	30.8	53.8	14.5	1.0	100.0(400)

자료: 이미화·민정원·엄지원·윤지연(2013), 영아보육의 실태 및 질제고 방안. 육아정책연구소, 미발간.

### Ⅲ. 영아 양육 및 보육에 대한 인식과 책임

영아 부모들은 자녀가 만 0~1세에는 부모 양육을, 만 2세부터는 어린이집 보육을 더 선호함.

- 영아를 누가 어디에서 키우는 것이 바람직한가에 대한 문제는 학계나 사회에서도 꾸준히 쟁점이 되고 있음. 이에 대해, 부모들은 자녀가 만 0, 1세가 될 때까지 부모가 양육해야 한다고 여기며, 만 2세부터 시설보육을 선호하는 것으로 나타남.



자료: 이미화·민정원·엄지원·윤지연(2013), 영아보육의 실태 및 질제고 방안. 육아정책연구소, 미발간.

[그림 4] 부모가 인식한 연령별 적절한 양육지(부모 양육 대 어린이집 보육)

영아 부모의 72%는 자녀 양육의 책임이 가정에 있다고 인식하며 부모교육에 대한 요구가 높아 75.9%는 부모 교육 제도화에 찬성함.

● 가정과 어린이집의 양육분담과 부모교육에 대한 인식과 요구

- ▶ 가정과 어린이집이 갖는 영아양육의 책임정도를 조사한 결과, 평균 72%의 부모가 가정이 책임을 갖는다고 인식함.
- ▶ 부모교육에 대한 요구는 비교적 높았으며, 부모교육을 제도적으로 의무화하는 것에 대해서도 전체 부모의 75.9%가 찬성함.
- ▶ 부모교육을 받는다면 원하는 주제로, 자녀의 발달 자극과 놀이법, 발달 단계에 대한 이해, 건강 관련 정보 등의 순으로 요구를 보임.

#### IV. 영아보육의 질 향상을 위한 제언

- 영아보육기관의 양적 확충과 질적 수준 향상이 매우 절실함.
  - ▶ 영아 부모들은 영아를 위한 물리적 환경의 개선을 원하며 공공성을 갖춘 어린이집을 선호함.
  - ▶ 그간 유아보육보다 다소 경시되던 영아보육의 질적 수준과 함께 영아보육의 중요성을 더욱 강조하고 이를 영아보육정책 수립에 반영하여야 함.
- 양육의 파트너로서 부모와 어린이집끼리 협력과 부모교육을 강화해야 함.
  - ▶ 부모들은 영아양육의 책임을 크게 느끼며, 어린이집과의 활발한 의사소통을 원함. 가정과 어린이집이 신뢰성 있는 영아양육의 공조를 이룰 수 있도록 지원하는 것이 필요함. 이를 위해 어린이집 이용자를 위한 사전 부모교육의 의무화 등과 같은 부모교육 지원정책을 적극 추진할 필요가 있음.
- 영아보육의 수요자 특성을 고려한 다양한 영아보육과 양육지원 필요함.
  - ▶ 만 0~1세는 부모가 양육하는 것이 적절하다는 인식이 높지만, 어머니의 취업이나 양육 부담의 경감, 다른 자녀를 돌봄 등의 이유로도 어린이집 이용하는 비율이 높음. 이는 특히 만 0~2세 무상보육정책으로 더욱 강화됨. 이에 영아보육의 실수요 가구에서 양질의 시설을 이용하기 어려운 문제 함께 유발됨.
  - ▶ 따라서 보육의 요구를 반영한 다각적 정책방안을 마련할 필요가 있음. 즉, 영아보육의 실수요자가 양질의 시설보육을 이용할 수 있도록 하는 동시에, 일시보육, 시간제 보육 등과 같이 가정양육과 병행하는 보육 지원이 필요하며 이러한 보육서비스의 질을 높여야 함.
- 영아에게 직접 영향을 미치는 영아반 교사의 근무여건이 개선되어야 하며 전문적인 양성교육과 보수교육 마련되어야 함.
  - ▶ 부모들도 현재 영아반 교사의 임금수준과 근로시간이 부적절한 것으로 인식함. 특히 만 3~5세 누리과정 도입에 따라 유아반교사 선호로 생긴 영아반 교사와의 격차를 해소하기 위한 지원 대책이 필요함.
  - ▶ 대부분의 부모가 영아와 상호작용을 잘하는 교사를 선호하며 이를 위해 영아전문 양성교육과 보수교육을 마련해야 함.

이미화 선임연구위원 mhlee@kicce.re.kr

· 보건복지부(2009). 보육통계.  
· 보건복지부(2013). 보육통계.  
· 보건복지부·교육부(2013). 내부자료.  
· 여성부(2004. 6). 보육통계.  
· 이미화·민정원·엄지원·윤지연(2013). 영아보육의 실태 및 질제고 방안. 육아정책연구소. 미발간.  
· 통계청(2005). 장래추계인구.  
· 통계청(2013). 연령별추계인구.  
· 통계청·KOSIS(2008). 연령별추계인구.