

이슈페이퍼 2014-02

www.kicce.re.kr

ISSUE

P A P E R

누리과정 운영의 질 관리 체계 구축 및 공통 평가 방안

최은영



육아정책연구소
Korea Institute of Child Care and Education

차례

요약	1
1. 논의의 배경	1
2. 누리과정 질 관리 체계 구축에 대한 의견	3
가. 1차 전문가 의견조사 결과	3
나. 2차 전문가 의견조사 결과	4
3. 누리과정 질 관리 체계 구축(안)	8
가. 질 관리 체계 협력(안)	8
나. 질 관리 통합 체계(안)	9
4. 누리과정 운영의 질 관리를 위한 공통 평가지표(안)	10
가. 공통 평가지표 요소 추출	10
나. 누리과정 공통 평가지표(안)에 대한 타당성 검토	13
다. 누리과정 공통 평가지표(안) 확정	16
라. 누리과정 공통 평가지표의 활용	17
5. 누리과정 질 관리 체계 구축을 위한 추진 방안	19
가. 단계별 추진 방안	20
나. 세부 추진 전략	21
참고문헌	23

표 차례

〈표 1〉 누리과정 질 관리 체계 구축을 위해 협력 가능한 기관과 업무	3
〈표 2〉 누리과정 질 관리를 위해 필요한 조직 및 기능	4
〈표 3〉 협력 가능한 기관-필요도	4
〈표 4〉 협력 가능한 기관-실현가능성	5
〈표 5〉 협력 가능한 업무-필요도	6
〈표 6〉 협력 가능한 업무-실현가능성	7
〈표 7〉 누리과정 운영의 질 관리를 위한 필요 조직	7
〈표 8〉 교육/보육과정 영역의 공통 평가지표	10
〈표 9〉 운영관리 영역의 공통 평가지표	11
〈표 10〉 누리과정 영역의 공통 평가지표(안)	12
〈표 11〉 운영관리 영역의 공통 평가지표(안)	13
〈표 12〉 누리과정 영역	14
〈표 13〉 운영관리 영역	15
〈표 14〉 누리과정 영역의 공통 평가지표(안)	16
〈표 15〉 운영관리 영역의 공통 평가지표(안)	17
〈표 16〉 누리과정 영역-가중치 부여 항목	17
〈표 17〉 운영관리 영역-가중치 부여 항목	18
〈표 18〉 공통지표(안) 적용에 대한 의견	19

그림 차례

[그림 1] 누리과정 운영을 위한 질 관리 체계 협력(안)	8
[그림 2] 누리과정 운영을 위한 질 관리 통합 체계(안)	9
[그림 3] 질 관리 체계 구축을 위한 단계별 추진 방안	20

요약

- 정부는 2012년 만 5세 누리과정을 도입·시행하였으며, 2013년부터 만 3, 4세 누리과정을 확대 도입하여 만 3~5세 유아에게 공통과정인 누리과정을 전면 시행하고 있음.
- 유치원과 어린이집에서 공통으로 시행되고 있는 누리과정은 취학 전 유아에게 양질의 보육·교육 경험을 제공하기 위하여 유아 주도적인 경험과 놀이 중심의 통합 과정으로 구성됨.
- 누리과정이 유치원과 어린이집에 공통으로 시행되고 있음에도 현행 질 관리 체계가 이원화되어 있어, 공통과정 운영을 위한 효율적인 지원이 이루어지지 못하고 있는 상황임.
- OECD에 속한 회원국들은 질 관리 시스템을 체계화하기 위한 많은 노력들을 해 오고 있으며, 국가 차원에서 주관하는 교육과정에 대한 질 관리를 통해 장·단기적 효과들을 입증하고 있는 상황임.
- 누리과정 운영을 위한 공통의 질 관리 체계 구축을 통해 누리과정의 성공적인 안착을 지원하고, 유치원과 어린이집의 질적 제고가 이루어져야 함.
- 이를 위해 본 고에서는 유치원과 어린이집 관련 전문가를 대상으로 누리과정 질 관리 체계와 공통지표 개발을 위한 의견 조사 결과를 토대로 누리과정 운영을 위한 질 관리 체계 구축 방안과 공통 평가지표(안)을 제시하고, 세부 추진 전략을 논의하였음.

1. 논의의 배경

- 정부는 2012년부터 만 5세 누리과정을 도입·시행하였으며, 2013년부터 만 3, 4세 누리과정을 확대 도입하여 만 3~5세 유아에게 공통과정인 누리과정을 전면 시행하고 있음.

* 본 고는 2013년도 육아정책연구소 일반과제 「5세 누리과정 운영의 질 관리 방안」(최은영, 최윤경, 이경진, 신은경) 보고서의 일부 내용을 재구성한 것임.

- 유치원과 어린이집에서 공통으로 시행되고 있는 '5세 누리과정'은 취학 전 만 5세 유아에게 양질의 보육·교육 경험을 제공하기 위하여 유아 주도적인 경험과 놀이 중심의 통합 과정으로 구성됨.
- 전 세계적으로도 교육과정을 수립하고 적용하는 데에서 한발 나아가 교육과정의 체계적으로 운영되어 양질의 성과를 낼 수 있도록 질을 관리하는 데 역점을 두고 있는(OECD, 2006) 추세임.
 - 특히, OECD에 속한 회원국들은 질 관리 시스템을 체계화하기 위한 많은 노력들을 해 오고 있으며, 국가 차원에서 주관하는 교육과정에 대한 질 관리를 통해 장·단기적 효과들을 입증하고 있는 상황임.
- 누리과정의 도입으로 유아교육에 대한 국가의 재정지원은 큰 폭으로 증가하였으며, 유치원과 어린이집에 대한 기관 지원 역시 지속적으로 확대되고 있음.
 - 이에 따라 운영의 공공성 증진을 위하여 운영위원회, 정보공시제 등의 기제들이 운영되고 있음.
 - 또한 유치원평가와 어린이집 평가인증 제도를 도입·운영함으로써 국가적 차원에서 체계적인 평가 시스템 구축을 통해 유치원과 어린이집 운영을 종합적으로 점검·모니터링하여 책무성과 질적 수준 제고에 노력을 기울이고 있음.
- 그러나 누리과정이 유치원과 어린이집에 공통으로 시행되고 있음에도 현행 질 관리 체계가 이원화되어 있어, 행·재정적 비효율성을 초래하고 공통과정 운영을 위한 합리적인 지원이 이루어지지 못하고 있는 상황임.
 - 누리과정 운영을 위한 공통의 질 관리 체계 구축을 통해 누리과정의 성공적인 안착과 유치원과 어린이집의 질적 제고가 이루어져야 함.
- 이를 위해 유치원과 어린이집 관련 전문가를 대상으로 누리과정 질 관리 체계에 대한 의견을 수렴하고, 공통지표 개발을 위한 의견 조사를 실시함.
 - 1차 의견조사는 관련 전문가를 선정하여 누리과정 질 관리 체계 구축과 공통지표에 대한 의견을 수렴함.
 - 1차 의견조사 결과를 토대로 공통지표 개발을 위한 유치원과 어린이집 평가(인증) 지표의 공통 요소를 추출하였으며, 추출한 내용에 대한 전문가의 의견을 수렴하여 공통 평가지표(안)을 마련함.

2. 누리과정 질 관리 체계 구축에 대한 의견

가. 1차 전문가 의견조사 결과

협력 가능한 기관

- 교육부와 보건복지부, 유아교육정책과와 보육정책과의 부처 간 협력과 시·도 교육청과 시·도청, 시·도 유아교육진흥원과 시·도 보육정보센터의 지자체 협력, 기관 단위에서는 유치원과 어린이집의 협력이 가능하다고 응답함.

협력 가능한 업무

- 공통의 정책방향 제시, 제도 개선이 가능하며, 누리과정 운영에 있어서는 교사교육, 평가, 교사양성 교육과정 개발 교사 자격증 관련 업무, 프로그램 및 교재 개발, 교원 연수, 장학과 컨설팅 등이 가능하다고 제안함.

〈표 1〉 누리과정 질 관리 체계 구축을 위해 협력 가능한 기관과 업무

항목	내용
협력 가능한 기관	교육부와 보건복지부 시·도 유아교육진흥원과 시·도 보육정보센터 지역 교육지원청과 보육정보센터 시·도 교육청과 시·도청 유아교육정책과와 보육정책과 유치원과 어린이집
협력 가능한 업무	정책방향 제시 및 제도 개선 누리과정 운영(교사교육, 평가) 교사양성 교육과정 및 교사 자격증 관련 업무 연구와 정보 제공, 프로그램 및 교재개발, 교원연수, 장학, 컨설팅 보수교육위탁, 취약보육지원, 학부모 지원 정책, 사업, 평가에 대한 심의

새롭게 필요한 조직과 기능

- 기존 조직이 충분하므로 조직 간 협업을 통한 행정적 지원이 가능하다는 의견이 있었으며, 평가 전담을 위한 단일기관, 컨설팅을 전담하는 조직, 교사의 자격관리, 교원연수, 근무환경 개선을 지원하는 조직이 필요하다는 의견 등이 있었음.

〈표 2〉 누리과정 질 관리를 위해 필요한 조직 및 기능

조직	기능
기존 조직 통합 운영	기존 조직이 충분하므로 기존 조직들의 협업을 통한 행정적 지원
평가전담 단일기관	평가전담 기구의 단일화를 통해 유아교육기관과 보육기관을 일관되게 평가하는 기능
교육과정 전담 컨설팅을 위한 조직	기존의 유치원 평가의 컨설팅 개념 및 장학과 보육정보센터 컨설팅의 일부 개념을 재구성하여 교육과정을 전담으로 컨설팅 하는 기능
영유아 교육과정 지원 조직	유아교육기관 질 관리 및 장학 기능
교사의 질 향상을 위한 조직	교사의 자격관리, 교원연수, 컨설팅 장학, 근무환경 개선을 지원하는 기능

나. 2차 전문가 의견조사 결과

□ 협력 가능한 기관에 대한 필요도

- 교육부와 보건복지부가 평균 3.68점으로 가장 높았음.
- 다음으로 시·도 유아교육진흥원과 시·도 보육정보센터는 평균 3.53점, 지역 교육지원청과 보육정보센터는 평균 3.43점, 시·도 교육청과 시·도청은 평균 3.42점, 유아교육정책과와 보육정책과는 평균 3.50점, 유치원과 어린이집은 평균 3.48점으로 나타남.

〈표 3〉 협력 가능한 기관-필요도

구분	필요도				종합		4점 평균(SD)	계(명)
	1	2	3	4	불필요	필요		
교육부와 보건복지부	0.5	3.5	23.5	72.5	4.0	96.0	3.68(.50)	100.0(200)
시·도 유아교육진흥원과 시·도 보육정보센터	1.5	3.0	36.5	59.0	4.5	95.5	3.53(.63)	100.0(200)
지역 교육지원청과 보육정보센터	2.0	5.5	40.0	52.5	7.5	92.5	3.43(.69)	100.0(200)
시·도 교육청과 시·도청	1.0	7.0	41.0	51.0	8.0	92.0	3.42(.66)	100.0(200)
유아교육정책과와 보육정책과	0.5	2.5	33.5	63.5	3.0	97.0	3.60(.56)	100.0(200)
유치원과 어린이집	1.5	10.5	27.0	61.0	12.0	88.0	3.48(.74)	100.0(200)

주: 회색 칸은 필요도 평균이 가장 높은 항목임.

□ 협력 가능한 기관의 실현가능성

- 시·도 교육청과 시·도청은 평균 3.42점으로 가장 높게 나타남.
- 교육부와 보건복지부는 평균 2.50점, 시·도 유아교육진흥원과 시·도 보육정보센터는 평균 2.64점, 지역 교육지원청과 보육정보센터는 평균 2.57점, 유아교육정책과와 보육정책과는 평균 2.59점, 유치원과 어린이집은 평균 2.46점으로 나타남.

〈표 4〉 협력 가능한 기관-실현가능성

단위: %, 점

구분	실현가능성				종합		4점 평균(SD)	계(명)
	1	2	3	4	낮음	높음		
교육부와 보건복지부	10.0	42.0	36.0	12.0	52.0	48.0	2.50(.83)	100.0(200)
시·도 유아교육진흥원과 시·도 보육정보센터	6.5	38.5	40.0	15.0	45.0	55.0	2.64(.81)	100.0(200)
지역 교육지원청과 보육정보센터	7.5	44.5	32.0	16.0	52.0	48.0	2.57(.84)	100.0(200)
시·도 교육청과 시·도청	3.5	46.5	37.5	12.5	50.0	50.0	2.59(.75)	100.0(200)
유아교육정책과와 보육정책과	7.5	43.5	35.5	13.5	51.0	49.0	2.55(.81)	100.0(200)
유치원과 어린이집	14.5	41.0	28.5	16.0	55.5	44.5	2.46(.92)	100.0(200)

주: 회색 칸은 평균이 가장 높은 항목임.

□ 협력 가능한 기관의 필요도와 실현가능성

- 교육부와 보건복지부의 협력의 필요도가 높게 나타났으나 실제로 협력 가능한 기관으로 시·도 교육청과 시·도청이 가장 높았음.
 - 이러한 결과는 부처 간의 협력이 필요함에도 현실적으로 협력이 어렵기 때문에 제기된 대안으로 해석할 수 있으나 이러한 대안 역시 현실적으로 협력이 쉽지 않은 상황임. 따라서 시·도 유아교육진흥원과 시·도 보육정보센터를 중심으로 하는 실무 중심의 협력이 필요하다고 판단됨.

□ 협력 가능한 업무에 대한 필요도

- 누리과정 운영이 평균 3.69점으로 가장 높게 나타남.
- 다음으로 정책 방향 제시 및 제도개선은 평균 3.63점, 교사양성 교육과정 및 교사자격증 관련 업무는 평균 3.66점, 연구와 정보제공·프로그램 및 교재개발·교원연구·장학·컨설팅은 평균 3.62점, 보수교육 위탁·취약보육지원·학부모 지원은 평균 3.35점, 정책·사업·평가에 대한 심의에 대한 필요도는 평균 3.44점으로 나타남.

〈표 5〉 협력 가능한 업무-필요도

단위: %, 점

구분	필요도				종합		4점 평균(SD)	계(명)
	1	2	3	4	불필요	필요		
정책 방향 제시 및 제도개선	0.5	1.5	32.5	65.5	2.0	98.0	3.63(.54)	100.0(200)
누리과정 운영	1.0	2.0	24.5	72.5	3.0	97.0	3.69(.56)	100.0(200)
교사양성 교육과정 및 교사자격증 관련 업무	1.5	2.5	24.5	71.5	4.0	96.0	3.66(.60)	100.0(200)
연구와 정보제공, 프로그램 및 교재개발, 교원연구, 장학, 컨설팅	1.5	2.0	30.0	66.5	3.5	96.5	3.62(.60)	100.0(200)
보수교육위탁, 취약보육지원, 학부모 지원	1.0	5.0	52.0	42.0	6.0	94.0	3.35(.62)	100.0(200)
정책, 사업, 평가에 대한 심의	1.5	4.0	43.5	51.0	5.5	94.5	3.44(.64)	100.0(200)

주: 회색 칸은 필요도 평균이 가장 높은 항목임.

□ 협력 가능한 업무의 실현 가능성

- 누리과정 운영이 평균 3.03점으로 가장 높게 나타남.
- 정책 방향 제시 및 제도개선은 평균 2.79점, 교사양성 교육과정 및 교사자격증 관련 업무는 평균 2.65점, 연구와 정보제공·프로그램 및 교재개발·교원연구·장학·컨설팅은 평균 2.95점, 보수교육 위탁·취약보육지원·학부모 지원은 평균 2.75점, 정책·사업·평가에 대한 심의에 대한 실현가능성은 평균 2.61점으로 나타남.

〈표 6〉 협력 가능한 업무-실현가능성

단위: %, 점

구분	실현가능성				종합		4점 평균(SD)	계(명)
	1	2	3	4	낮음	높음		
정책 방향 제시 및 제도개선	3.0	35.0	42.0	20.0	38.0	62.0	2.79(.79)	100.0(200)
누리과정 운영	2.0	16.5	58.0	23.5	18.5	81.5	3.03(.69)	100.0(200)
교사양성 교육과정 및 교사자격증 관련 업무	9.0	38.0	32.5	20.5	47.0	53.0	2.65(.90)	100.0(200)
연구와 정보제공, 프로그램 및 교재개발, 교원연수, 장학, 컨설팅	3.5	20.0	55.0	21.5	23.5	76.5	2.95(.74)	100.0(200)
보수교육위탁, 취약보육지원, 학부모 지원	2.0	36.0	47.0	15.0	38.0	62.0	2.75(.72)	100.0(200)
정책, 사업, 평가에 대한 심의	7.0	39.5	39.0	14.5	46.5	53.5	2.61(.81)	100.0(200)

주: 회색 칸은 평균이 가장 높은 항목임.

□ 협력 가능한 업무의 필요도와 실현 가능성

- 가장 필요하고, 현실적으로 가능한 협력 업무로 누리과정 운영이 가장 높았음.
- 누리과정 운영 지원을 위해서는 연구와 정보제공·프로그램 및 교재개발·교원연구·장학·컨설팅 등의 업무가 공동으로 추진되어야 함.

□ 누리과정 운영의 질 관리를 위해 필요한 조직에 대한 의견

〈표 7〉 누리과정 운영의 질 관리를 위한 필요 조직

단위: %

구분	기존의 조직을 통합하여 운영	평가전담 기구의 단일 기관화	질 관리 및 장학을 위한 조직	전담 컨설팅을 위한 조직	기타	계(명)
전체	39.5	21.0	22.5	15.0	2.0	100.0(200)
유아교육	52.0	20.0	20.0	6.0	2.0	100.0(50)
보육	36.0	24.0	16.0	20.0	4.0	100.0(50)
교육부	42.0	20.0	22.0	16.0	0.0	100.0(50)
복지부	28.0	20.0	32.0	18.0	2.0	100.0(50)
$\chi^2(df)$						13.12(12)

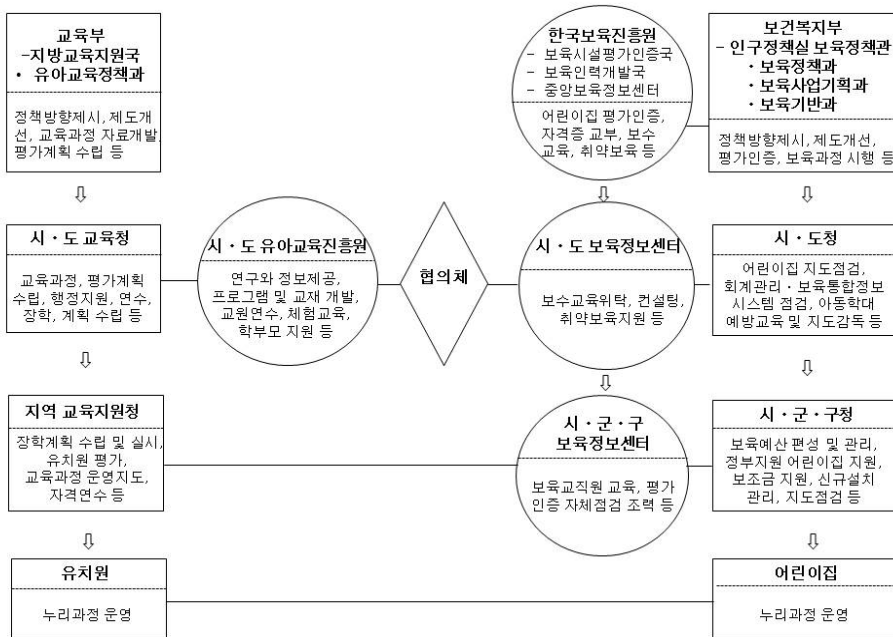
- 기존의 조직을 통합하여 운영이 39.5%로 가장 높게 나타남.
- 다음으로 질 관리 및 장학을 위한 조직 22.5%, 평가전담기구의 단일기관화 21.0%, 누리과정 전담 컨설팅을 위한 조직 15.0% 순으로 나타남.

3. 누리과정 질 관리 체계 구축(안)

- 이상의 의견을 반영하여 누리과정 운영을 위한 질 관리 체계 구축(안)을 질 관리 체계 협력(안)과 질 관리 통합 체계(안)으로 구분하여 제시함.

가. 질 관리 체계 협력(안)

- 기존의 행정·관리 체계의 조직과 기능을 유지하면서 누리과정 운영지원 협의체를 구성하여 양 부처의 공통 업무를 수행하는 방안임.

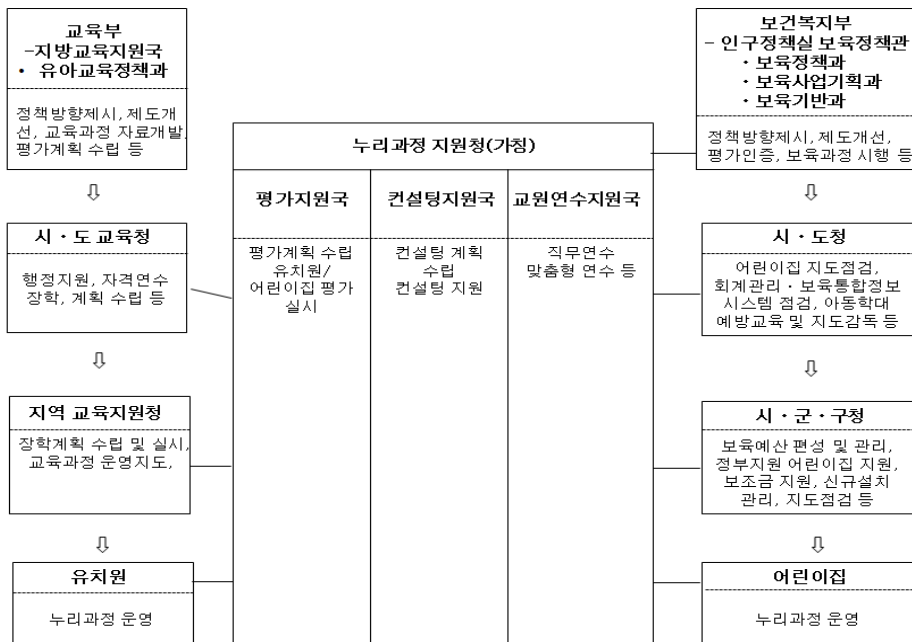


[그림 1] 누리과정 운영을 위한 질 관리 체계 협력(안)

- 질 관리 체계 협력(안)은 기존의 조직과 기능을 그대로 유지한 상태에서 공통 업무의 추진을 위한 협의체의 구성이 필요함.
 - 협의체의 조율을 통해 양 부처의 공동의 업무를 지원하기 위한 방향을 설정하고, 평가와 컨설팅, 연수 등의 공동 진행을 위한 공동 인력풀을 구성하여 지원함.
 - 기존 부처를 그대로 두고 양쪽 부처의 협업으로 협의체를 구성하면 바로 실행 가능하나 협의체가 기존 부서들을 조정할 수 있을 정도의 역할을 할 수 있을지 우려됨. 또한 협의체의 결정 사항을 기존 부서가 전달받아 실행하는 과정에서 오류가 발생할 우려도 있음.

나. 질 관리 통합 체계(안)

- 누리과정지원청(가칭)을 설치하여 평가, 컨설팅, 연수 지원을 통합적으로 관리하고 실시하는 방안임.



[그림 2] 누리과정 운영을 위한 질 관리 통합 체계(안)

- 질 관리 체계 협력(안)에 대한 대안으로 보다 효율적인 기능을 수행할 수 있도록 공동 추진 기구인 누리과정지원청(가칭)을 설치하여 평가, 컨설팅, 연수를 공동으로 진행하는 질 관리 통합 체계를 마련함.
 - 그러나 현실적으로 관련 서식부터 다른 유치원과 어린이집이 하나의 체계로 통합되기까지 시간과 비용, 시행착오가 뒤따를 수밖에 없음. 그러므로 단기적인 대안으로 질 관리 체계 협력(안)을 통해 기반을 다진 후 질 관리 체계를 통합하는 단계로 이행하는 것이 바람직함.

4. 누리과정 운영의 질 관리를 위한 공통 평가지표(안)

가. 공통 평가지표 요소 추출

1) 교육/보육과정

- 유치원 평가와 어린이집 평가인증 지표 중에서 교육과정 영역의 공통 평가지표에 포함되어야 하는 것에 대해 질문한 결과는 다음과 같음.
 - 교육과정 영역의 교육활동 및 평가의 실시·활용의 일과는 통합적이며, 균형 있게 운영되고 있는가에 응답한 비율이 93.8%로 가장 높았음.

〈표 8〉 교육/보육과정 영역의 공통 평가지표

영역	평가항목	평가지표	
		평가항목	계(명)
교육과정영역	교육목표 및 교육계획 수립	< I-가-1 > 교육 목표가 적합하고 타당하게 설정되었는가?	87.5(14)
		< I-가-2 > 교육계획은 생활주제 및 유아발달에 적합하게 수립되었는가?	87.5(14)
	교육 활동 및 평가의 실시·활용	< I-가-3 > 일과는 통합적이며 균형 있게 운영되고 있는가?	93.8(15)
		< I-가-4 > 교수·학습 방법은 교육 내용 및 활동에 적합하며, 질적인 상호작용을 유도하는가?	87.5(14)
		< I-가-5 > 교육 평가가 타당하고 신뢰롭게 이루어지고 적절하게 활용되는가?	87.5(14)
보육과정영역	보육활동 계획과 구성	< II-가-1 > 보육계획안의 수립	62.5(10)
		< II-가-2 > 보육활동 계획의 균형과 진행	62.5(10)
		< II-가-3 > 자유선택활동 시간과 운영	50.0(8)
		< II-가-4 > 실외활동 시간과 운영	50.0(8)
		< II-가-5 > 일과의 통합적 운영	75.0(12)
		< II-가-6 > 일상생활 관련 활동	18.8(3)

단위: %

(표 8 계속)

영역	평가항목	평가지표	계(명)
보육과정영역	보육활동	< II-가-7 > 보육과정 평가 및 영아 활동 관찰	62.5(10)
		< II-가-8 > 신체활동	18.8(3)
		< II-가-9 > 언어활동	12.5(2)
		< II-가-10 > 기본생활 관련 활동	18.8(3)
		< II-가-11 > 사회관계 증진활동	12.5(2)
		< II-가-12 > 자연탐구활동	12.5(2)
		< II-가-13 > 예술활동	12.5(2)
		< II-가-14 > 역할놀이 및 쌓기놀이	12.5(2)
상호작용과 교수법	일상적 양육	< II-나-1 > 즐거운 식사와 간식	37.5(6)
		< II-나-2 > 편안한 분위기의 낮잠	25.0(4)
	교사의 상호작용	< II-나-3 > 영유아를 존중하고 평등하게 대하기	37.5(6)
		< II-나-4 > 영유아의 요구와 질문에 대한 민감한 반응	43.8(7)
		< II-나-5 > 긍정적인 방법의 행동지도	37.5(6)
		< II-나-6 > 또래 간 긍정적 상호작용의 격려	37.5(6)
		< II-나-7 > 자유놀이에 교사 참여	37.5(6)
		< II-나-8 > 영유아 간의 다툼이나 문제 상황 개입	25.0(4)
	교수법	< II-나-9 > 교수법의 효과적인 사용	56.3(9)
		< II-나-10 > 동기유발과 호기심의 장려	37.5(6)

주: 회색 칸은 비율 50% 미만 항목임.

2) 운영관리

유치원 평가와 어린이집 평가인증 지표 중에서 운영관리 영역의 공통 평가 지표에 포함되어야 하는 것에 대해 질문한 결과는 다음과 같음.

<표 9> 운영관리 영역의 공통 평가지표

영역	평가항목	평가지표	계(명)
운영관리 (유치원)	교직원의 인사복지 및 전문성	< I-다-1 > 교직원 인사·보수·복지에 대한 규정이 있고, 전문성 제고를 위한 지원을 하고 있는가?	75.0(12)
		< I-다-2 > 원장은 리더십을 발휘하고 운영 개선을 위하여 노력하는가?	56.3(9)
	예산의 편성 및 운영	< I-다-3 > 예산을 합리적으로 편성하고 타당하게 집행하고 있는가?	75.0(12)
	가정·지역사회 연계 및 중일반 운영	< I-다-4 > 다양한 부모교육·참여활동을 실시하고 가정 및 지역사회와의 연계를 위하여 노력하는가?	75.0(12)
	< I-다-5 > 중일반 운영을 위한 자구노력을 하고 있으며, 프로그램과 시설이 적절한가?	37.5(6)	

단위: %

(표 9 계속)

영역	평가항목	평가지표	계(명)
운영관리 (어린이집)	보육 인력	< II-다-1 > 보육 교직원의 근로계약	50.0(8)
		< II-다-2 > 보육교직원의 교육	50.0(8)
	어린이집의 운영관리	< II-다-3 > 원장과 보육교사의 업무수행	37.5(6)
		< II-다-4 > 어린이집의 운영방침 및 정보안내	43.8(7)
		< II-다-5 > 원아에 대한 관리	37.5(6)
		< II-다-6 > 보육실의 교사 대 영유아 비율	37.5(6)
		< II-다-7 > 신입원아 부모를 위한 오리엔테이션	18.8(3)
	가족과의 협력	< II-다-8 > 어린이집과 가정간의 의사소통	50.0(8)
		< II-다-9 > 어린이집에서의 부모참여	50.0(8)
		< II-다-10 > 어린이집 운영위원회의 구성과 활동	50.0(8)
	지역사회의 협조	< II-다-11 > 지역사회와의 협력	37.5(6)
		< II-다-12 > 영유아와 가족의 문제에 대한 이해와 지원	31.3(5)

주: 회색 칸은 비율 50% 미만 항목임.

- 운영관리(유치원) 영역의 교직원의 인사복지 및 전문성 항목에서 교직원 인사·보수·복지에 대한 규정이 있고, 전문성 제고를 위한 지원을 하고 있는가와 예산의 편성 및 운영 항목의 예산을 합리적으로 편성하고 타당하게 집행하고 있는가, 가정·지역사회 연계 및 종일반 운영 항목의 다양한 부모교육·참여활동을 실시하고 가정 및 지역사회와의 연계를 위하여 노력하는가에 응답한 비율이 75.0%로 가장 높았음.

□ 이상의 의견을 토대로 누리과정 운영의 질 관리를 위한 공통지표(안)를 마련함.

<표 10> 누리과정 영역의 공통 평가지표(안)

지표	평가항목
1. 목표 설정	1) 발달의 적합성
	2) 유아, 학부모, 지역사회 요구 반영
2. 계획 수립	1) 연간, 월간(또는 주간, 일일) 계획안 연계
	2) 다양한 활동의 균형 있는 계획
3. 활동 구성	1) 자유선택활동 시간
	2) 실외활동 시간
4. 일과의 통합적 운영	1) 생활주제에 따른 활동의 통합적 운영
	2) 활동 간의 균형
5. 교사의 상호작용	* 상호작용-자체평가 자료 또는 관찰 자료로 대체
6. 교수법	1) 활동에 적합한 방법과 매체 사용
	2) 동기유발과 호기심 유도

- 공통 평가지표는 누리과정 영역과 운영관리 영역으로 나누어 제시하였고, 본 연구의 조사결과에서 드러난 지표 수의 축소에 대한 요구를 반영하여 기존의 지표를 축소·단순화하여 제시하였으며, 교사의 상호작용 평가를 위해 자체평가 또는 관찰 방법을 제안함.
- 누리과정 영역은 목표 설정, 계획 수립, 활동 구성, 일과의 통합적 운영, 교사의 상호작용, 교수법의 6개 지표로 구성함.

〈표 11〉 운영관리 영역의 공통 평가지표(안)

지표	평가항목
1. 교직원의 인사·복지	1) 인사(근로계약서) 규정 준수 2) 보수·복지(복무) 규정 준수
2. 교직원의 교육	1) 연수 기회 제공 2) 연수비용 및 시간 지원
3. 원장의 리더십	1) 교직원 의견의 민주적 반영 및 공유 2) 자체 평가 내실화 3) 운영 개선 노력
4. 교사대 유아 비율	1) 법적 기준 또는 시·도별 허용 비율 준수
5. 예산의 편성 및 운영	1) 예·결산서 작성 및 공개 2) 예산 편성 및 지출 타당성 3) 기타 경비 관련 규정 준수
6. 가정 연계	1) 가정과의 의사소통 2) 부모교육 및 부모참여 기회 3) 운영위원회 구성과 활동 * 학부모 만족도 조사 결과 포함
7. 지역사회 연계	1) 유치원 또는 어린이집 활동 홍보 2) 지역사회 인적·물적 자원 활용

- 운영관리 영역은 교직원의 인사·복지, 교직원 교육, 원장의 리더십, 교사대 유아 비율, 예산의 편성 및 운영, 가정 연계, 지역사회 연계의 7개 지표로 구성함.

나. 누리과정 공통 평가지표(안)에 대한 타당성 검토

1) 누리과정 영역 평가 항목의 필요성에 대한 동의 정도

- 모든 항목이 대체로 4점 이상으로 높게 나타났으며 목표 설정의 발달의 적합성이 4.58점으로 가장 높았고, 동일 지표의 유아, 부모, 지역사회 요구 반영이 4.10점으로 가장 낮았음.

〈표 12〉 누리과정 영역

단위: %

평가 항목	동의 정도					종합			5점 평균(SD)	계(명)	
	1	2	3	4	5	동의 안함	보통	동의 함			
목표 설정	발달의 적합성	0.5	1.5	3.5	28.5	66.0	2.0	3.5	94.5	4.58(.68)	100.0(200)
	유아, 부모, 지역사회 요구 반영	1.0	2.5	14.0	50.5	32.0	3.5	14.0	82.5	4.10(.80)	100.0(200)
계획 수립	연간, 월간 계획안 연계	1.0	1.0	8.5	39.0	50.5	2.0	8.5	89.5	4.37(.76)	100.0(200)
	다양한 활동의 균형 있는 계획	1.0	0.5	5.5	32.0	61.0	1.5	5.5	93.0	4.52(.71)	100.0(200)
활동 구성	자유 선택 활동 시간	0.5	2.5	7.0	29.5	60.5	3.0	7.0	90.0	4.47(.77)	100.0(200)
	실외활동	1.0	3.0	8.5	28.5	59.0	4.0	8.5	87.5	4.22(.84)	100.0(200)
통합적 운영	생활 주제에 따른 활동의 통합적 운영	-	2.5	6.0	36.0	55.5	2.5	6.0	91.5	4.45(.72)	100.0(200)
	활동 간의 균형	-	2.5	5.0	37.0	55.5	2.5	5.0	92.5	4.46(.70)	100.0(200)
교사의 상호 작용	자체평가 자료 또는 관찰 자료 평가	1.0	2.0	12.5	41.5	43.0	3.0	12.5	84.5	4.24(.82)	100.0(200)
교수법	활동에 적합한 방법과 매체 사용	0.5	1.5	8.5	41.5	48.0	2.0	8.5	89.5	4.35(.74)	100.0(200)
	동기 유발과 호기심 유도	0.5	1.0	9.0	34.0	55.5	1.5	9.0	89.5	4.43(.74)	100.0(200)

2) 운영관리 영역 평가 항목의 필요성에 대한 동의 정도

- 모든 항목이 대체로 3.5점 이상으로 나타났으며 교직원의 교육 중 연수기회 제공이 4.58점으로 가장 높았고, 지역사회 연계의 유치원 또는 어린이집 홍보가 3.78점으로 가장 낮았음.

〈표 13〉 운영관리 영역

단위: %

평가 항목	동의 정도					동의 안합	종합		5점 평균(SD)	계(명)	
	1	2	3	4	5		보통	동의 합			
교직원의 인사/복지	인사 규정 준수	-	2.0	5.0	31.5	61.5	2.0	5.0	93.0	4.53(.68)	100.0(200)
	보수/ 복지 규정 준수	-	2.0	6.0	27.5	64.5	2.0	6.0	92.0	4.55(.70)	100.0(200)
교직원의 교육	연수 기회 제공	0.5	2.0	1.5	31.0	65.0	2.5	1.5	96.0	4.58(.67)	100.0(200)
	연수 비용 및 시간 지원	0.5	2.0	5.5	33.5	58.5	2.5	5.5	92.0	4.48(.73)	100.0(200)
원장의 리더십	교직원 의견의 민주적 반영 및 공유	-	1.0	6.5	34.5	58.0	1.0	6.5	92.5	4.49(.70)	100.0(200)
	자체 평가 내실화	-	1.0	6.5	37.0	55.5	1.0	6.5	92.5	4.46(.70)	100.0(200)
	운영 개선 노력	1.0	0.5	4.0	37.0	57.5	1.5	4.0	94.5	4.50(.69)	100.0(200)
교사 대 유아 비율	법정기준 또는 사·도별 허용 비율 준수	-	2.5	5.5	25.0	67.0	2.5	5.5	92.0	4.57(.71)	100.0(200)
예산의 편성 및 운영	예결산서 작성 및 공개	-	1.0	9.0	30.5	59.5	1.0	9.0	90.0	4.49(.70)	100.0(200)
	예산 편성 및 지출 타당성	-	1.0	5.5	35.0	58.5	1.0	5.5	93.5	4.51(.64)	100.0(200)
	기타 경비 관련 규정 준수	-	0.5	8.0	36.0	55.5	0.5	8.0	91.5	4.47(.66)	100.0(200)
가정연계	가정과의 의사소통	-	-	5.0	36.5	58.5	-	5.0	95.0	4.54(.59)	100.0(200)
	부모교육 및 부모 참여 기회	-	-	7.5	41.0	51.5	-	7.5	92.5	4.44(.63)	100.0(200)
	운영 위원회 구성과 활동	-	1.5	13.5	49.5	35.5	1.5	13.5	85.0	4.19(.71)	100.0(200)
	부모 만족도 조사 결과	1.5	4.0	16.5	44.5	33.5	5.5	16.5	78.0	4.05(.89)	100.0(200)
지역사회 연계	유치원 또는 어린이집 활동 홍보	1.5	5.0	31.0	39.5	23.0	6.5	31.0	62.5	3.78(.91)	100.0(200)
	지역 사회 인적/물적 자원 활용	0.5	1.0	12.0	47.5	39.0	1.5	12.0	86.5	4.24(.73)	100.0(200)

다. 누리과정 공통 평가지표(안) 확정

- 누리과정 공통 평가지표(안)에 대한 의견을 수렴하여 공통 평가지표(안)을 확정된 결과는 다음과 같음.
- 누리과정 영역의 평가 항목에 대한 동의 정도는 평균 4.1점(5점 척도)에서 4.58점으로 동의 정도가 대체로 높아 지표에 따른 평가 항목을 모두 수용하였고, 교사의 상호작용은 자체평가로는 부적절하다는 의견이 많아 직접 관찰을 통한 자료 수집 방법으로 대체함.

〈표 14〉 누리과정 영역의 공통 평가지표(안)

지표	평가 항목
1. 목표 설정	1) 발달의 적합성
	2) 유아, 학부모, 지역사회 요구 반영
2. 계획 수립	1) 연간, 월간(또는 주간, 일일) 계획안 연계
	2) 다양한 활동의 균형 있는 계획
3. 활동 구성	1) 자유선택활동 시간
	2) 실외활동 시간
4. 일과의 통합적 운영	1) 생활주제에 따른 활동의 통합적 운영
	2) 활동 간의 균형
5. 교사의 상호작용	* 상호작용-관찰 자료
6. 교수법	1) 활동에 적합한 방법과 매체 사용
	2) 동기유발과 호기심 유도

- 운영관리 영역의 평가 항목에 대한 동의 정도는 평균 3.78점(5점 척도)에서 4.58점으로 동의 정도가 대체로 높아 지표에 따른 평가 항목을 수용하였고, 교사의 상호작용은 자체평가로는 부적절하다는 의견이 많아 직접 관찰을 통한 자료 수집 방법으로 대체하고, 동의 정도가 가장 낮았던 유치원 및 어린이집 홍보 항목을 삭제함.
- 가정 연계 지표에서 학부모 만족도 조사 결과 포함은 조사 방법과 문항이 적절해야 한다는 의견을 수렴해 평가 항목에는 포함하되 만족도 조사 문항과 방법에 대한 논의를 통해 문항을 개발할 필요가 있음.

〈표 15〉 운영관리 영역의 공통 평가지표(안)

지표	평가항목
1. 교직원의 인사·복지	1) 인사(근로계약서) 규정 준수 2) 보수·복지(복무) 규정 준수
2. 교직원의 교육	1) 연수 기회 제공 2) 연수비용 및 시간 지원
3. 원장의 리더십	1) 교직원 의견의 민주적 반영 및 공유 2) 자체 평가 내실화 3) 운영 개선 노력
4. 교사대 유아 비율	1) 법정기준 또는 시·도별 허용 비율 준수
5. 예산의 편성 및 운영	1) 예·결산서 작성 및 공개 2) 예산 편성 및 지출 타당성 3) 기타 경비 관련 규정 준수
6. 가정 연계	1) 가정과의 의사소통 2) 부모교육 및 부모 참여 기회 3) 운영위원회 구성과 활동 * 학부모 만족도 조사 결과 포함
7. 지역사회 연계	1) 지역사회 인적·물적 자원 활용

라. 누리과정 공통 평가지표의 활용

- 누리과정 영역에서 가중치 부여가 필요한 항목에 1순위 응답을 분석한 결과, 발달의 적합성은 68.0%, 연간·월간(또는 주간, 일일)계획안 연계는 7.5%, 생활 주제에 따른 활동의 통합적 운영은 6.0% 순으로 나타남.

〈표 16〉 누리과정 영역-가중치 부여 항목

구분	발달의 적합성	유아, 학부모, 지역 사회 요구 반영	연간, 월간 계획안 연계	다양한 활동의 균형 있는 계획	자유 선택 활동 시간	실외 활동 시간	주제에 따른 활동의 통합적 운영	교육 활동 간의 균형	활동에 적합한 방법과 매체 사용	동기 유발과 호기심 유도	계(명)	단위: %
1순위	68.0	2.5	7.5	5.0	5.5	1.0	6.0	0.5	1.5	2.5	100.0(200)	
2순위	7.0	4.5	16.0	21.5	9.0	5.0	20.5	7.5	5.0	4.0	100.0(200)	
3순위	5.5	1.0	5.5	11.5	11.0	3.5	21.5	9.0	16.5	15.0	100.0(200)	
1+2+3 순위	80.5	8.0	29.0	38.0	25.5	9.5	48.0	17.0	23.0	21.5	200	

- 1, 2, 3순위를 합산한 결과로 발달의 적합성은 80.5%, 생활 주제에 따른 활동의 통합성 운영은 48.0%, 다양한 활동의 균형 있는 계획은 38.0%로 나타남.
- 운영관리 영역의 가중치 부여 항목에 대해 알아본 결과, 1순위로는 보수·복지 규정 준수는 29.5%, 법정 기준 또는 시·도별 허용 비율 준수는 13.0%, 교직원 의견의 민주적 반영 및 공유는 11.5%로 나타남.
- 1, 2, 3순위를 합산한 결과는 보수·복지규정 준수는 55.0%, 연수기회 제공은 34.0%, 법정 기준 또는 시·도별 허용 비율 준수는 28.0%로 나타남.

〈표 17〉 운영관리 영역-가중치 부여 항목

단위: %

구분	인사 규정 준수	보수 복지 규정 준수	연수 기회 제공	연수 비용 및 시간 지원	교직원 의견의 민주적 반영 및 공유	자체 평가 내실화	운영 개선 노력	법정 기준 또는 시·도별 허용 비율 준수	계(명)
1순위	10.5	29.5	10.5	2.0	11.5	4.0	3.0	13.0	100.0(200)
2순위	9.5	16.5	11.5	10.5	7.0	6.5	3.0	8.0	100.0(200)
3순위	4.5	9.0	12.0	6.0	8.5	8.0	6.0	7.0	100.0(200)
1+2+3순위	24.5	55.0	34.0	18.5	27.0	18.5	12.0	28.0	200

구분	예결산서 작성 및 공개	예산 편성 및 지출 타당성	기타 경비 관련 규정 준수	가정과의 의사소통	부모교육 및 부모 참여 기회	운영위원회 구성과 활동	지역사회 인적/물적 자원 활용	계(명)
1순위	6.5	6.5	-	1.5	1.5	-	-	100.0(200)
2순위	10.5	7.5	1.0	6.5	1.5	0.5	-	100.0(200)
3순위	6.0	11.0	1.5	9.0	8.0	1.0	2.5	100.0(200)
1+2+3순위	23.0	25.0	2.5	17.0	11.0	1.5	2.5	200

- 공통지표(안) 현장 적용에 대한 의견에 대해 알아본 결과 기존 평가인증을 대체할 수 있는 지표 50.5%, 교사 또는 기관이 자체 평가할 수 있는 지표 43.0%, 기타 6.5% 순으로 나타남.
- 공통 평가지표(안) 현장 적용에 대한 의견에 대해 교사 또는 기관이 자체 평가할 수 있는 지표에 대해서는 교육부와 복지부 전문가의 응답 비율이 높았으며, 기존 평가인증을 대체할 수 있는 지표에 대해서는 유아교육과 보육 전문가의 응답 비율이 높았음.

〈표 18〉 공통지표(안) 적용에 대한 의견

단위: %

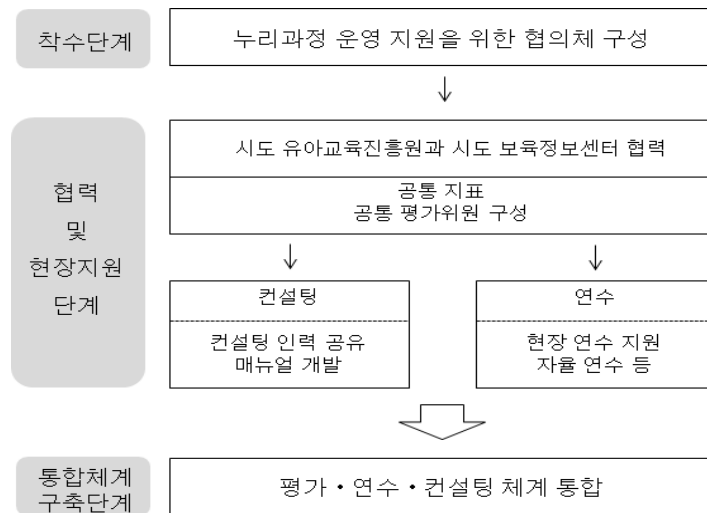
구분	교사 또는 기관이 자체 평가할 수 있는 지표	기존 평가인증을 대체할 수 있는 지표	기타	계(명)
전체	43.0	50.5	6.5	100.0(200)
유아교육	38.0	58.0	4.0	100.0(50)
보육	38.0	58.0	4.0	100.0(50)
교육부	48.0	46.0	6.0	100.0(50)
복지부	48.0	40.0	12.0	100.0(50)
$\chi^2(df)$		6.87(6)		

5. 누리과정 질 관리 체계 구축을 위한 추진 방안

- 본 고에서는 2차에 걸친 전문가 의견조사 결과를 토대로 누리과정 운영의 질 관리 체계 구축(안)을 제시하고, 공통 평가지표(안)을 개발함.
 - 누리과정 운영의 질 관리를 위해서는 기존 조직을 통합 운영하거나 평가를 전담하는 단일 기관이 필요하다는 의견이 많았음.
 - － 실현 가능한 협력 업무로는 누리과정 운영, 연구와 정보 제공, 프로그램 및 교재 개발, 교원 연수, 장학, 컨설팅에 대한 응답률이 높았으며, 협력 가능한 기관으로는 시·도 유아교육진흥원과 시·도 보육정보센터로 나타남. 이러한 결과에 따라 누리과정 운영의 질 관리 체계 협력(안)과 통합(안)을 제안함.
- 현행 유치원 평가와 어린이집 평가인증 지표에서 공통의 요소를 추출하고, 국외 평가지표를 분석한 결과를 바탕으로 공통 평가지표(안)을 개발함.
 - 본 연구에서 제안한 공통 평가지표(안)에 대한 현장의 의견 수렴 과정을 거쳐 평가 항목에 대한 가중치와 평정 척도에 대한 구체적인 방식이 마련될 필요가 있음.
 - － 현행 평가 체계가 작동하고 있는 상황에서 본 연구에서 개발한 공통 평가지표는 현장에 또 다른 부담을 가중시킬 수도 있음. 그러나 누리과정이 3, 4세까지 확대 시행되고 있는 상황에서 유치원과 어린이집은 일부분 공통 평가지표를 통한 평가가 이루어질 필요성도 제기됨.

가. 단계별 추진 방안

- 누리과정 운영의 질 관리 체계 구축을 위한 단계별 추진 방안을 제시하면 다음과 같음.
 - 1단계: 협의체 구성
 - 유아교육과 보육 관련한 학계와 현장 전문가로 구성
 - 질 관리에 대한 방향을 합의하고, 협력을 위한 방안 모색
 - 2단계: 시·도 유아교육진흥원과 보육정보센터 협력
 - 누리과정 운영 평가를 위한 공통 지표 개발
 - 평가위원을 구성하여 공동 추진(유아교육과 보육 관련 교수 협력)
 - 평가 결과에 따른 컨설팅과 연수 지원
 - 3단계: 협력의 성과 분석
 - 협력의 성과 분석, 현장 적합성 검토
 - 4단계: 평가, 컨설팅, 연수 체계 통합
 - 평가를 통해 컨설팅 지원과 연수 지원 병행



[그림 3] 질 관리 체계 구축을 위한 단계별 추진 방안

나. 세부 추진 전략

1) 평가 전담 독립 기구 구축

- 누리과정 운영 지원을 위한 평가기구는 특정 부처의 소속이 아닌 독립기구로 운영할 수 있도록 시스템을 구축하고, 운영될 수 있어야 함.
 - 호주에서는 1993년 이후 평가인증 제도를 책임지는 최초의 상임행정기관으로 국가보육인증위원회를 설립하고 2012년까지 유아교육기관의 질 관리를 시행하였으며, 2012년부터는 국가 질 관리 위원회(ACECQA)가 운영되고 있음.
 - 영국도 지방정부와 교육표준청(Ofsted)이 함께 시행하던 것을 2013년부터 교육표준청이 담당하는 것으로 개정하여 평가기관의 단일화를 통해 중복과 혼선을 해소함.
 - 뉴질랜드의 교육평가청(ERO)은 기관의 독립성을 유지하고 객관적인 시각에 입각한 평가를 하기 위해 교육부 산하가 아닌 공공서비스부에 속해 있음.

2) 평가 전문인력의 공동 양성

- 숙련된 전문가를 확보하기 위한 재교육도 수반되어야 하지만 유아교육·보육 전문가풀이 제한되어 있는 상황에서는 공동의 인력풀을 구축하고, 양성하는 노력이 요구됨.
 - 공동의 인력풀을 구축한 후에는 유치원과 어린이집 평가 과정에서 양쪽의 전문가가 공동으로 참여할 수 있도록 평가위원을 구성함으로써 효율성을 제고할 필요가 있음.

3) 평가 결과에 따른 재정적·비재정적 지원 연계

- 평가 결과에 따른 재정·비재정적 지원을 통해 평가 결과를 환류하여 지속적 인 질 개선이 이루어질 수 있도록 지원할 필요가 있음.
 - 미국의 경우 지방 및 주정부에서 NAEYC 평가인증에 참여한 기관에 대해 부분적으로 재정지원을 하고 있으며, QRIS는 승인된 등급에 따라 성과수당, 보너스, 보조인력 등을 지원하고 있음. 또한 비재정적 지원으로 멘토링과 코칭 등을 제공함.

- 홍콩의 경우도 평가에 통과한 기관에 바우처 보조금을 지원하고, 인증에 실패한 기관에 대해서는 상담을 지속하여 지원하고 있음.

4) 평가 주기의 차등화

- 유치원과 어린이집 모두 평가 주기 연장에 대한 요구가 있는 것으로 파악됨. 그러나 평가 주기 연장보다는 기관의 질에 따라 차등 적용할 수 있는 평가 주기로의 조정이 필요함.
 - 뉴질랜드의 경우, 평가 주기가 모든 기관이 동일하지 않고, 평가 결과에 따라 다르게 적용하고 있음. 평가 결과가 낮은 고위험군으로 분류될 경우 다음해에 다시 받아야 하지만 자체 평가가 잘 이루어지고, 평가결과가 좋을 경우 4년 후에 평가를 실시하게 됨.

5) 부모, 유아의 평가과정 참여

- 평가 지표와 관련한 최근 동향은 기존의 정형화된 지표에서 벗어나 기관의 질적 운영을 위한 영유아의 복지와 성과가 증진되는 것에 초점을 맞추고 있음.
 - 영국의 경우, 영유아의 건강한 성장과 안녕을 위해서 기관의 질적 운영이 가장 중요하다고 판단, 이를 반영하여 평가 지표와 절차를 간소화함. 또한 평가 과정에서 아동, 부모의 면담 과정을 포함(황옥경, 2013에서 재인용)함.
 - 뉴질랜드의 평가 지표 또한 기관의 서비스가 유아의 학습, 발달, 웰빙에 얼마나 기여했는지를 평가함으로써 유아의 긍정적 성취와 이를 위한 환경, 성인의 활동을 중심으로 구성됨.
 - 본 고에서는 기존의 유치원 평가와 어린이집 평가인증을 기반으로 공통지표(안)을 제시하였으나 유치원과 어린이집에 공통적으로 적용되는 지표의 개발에는 보다 영유아 중심의 프로파일에 중점을 둔 지표에 중점을 두는 것 또한 고려할 필요가 있음.

참고문헌

황옥경(2013). 영국 보육정책의 변화와 혁신, 그 의미탐색. 2013 한국아동학회
춘계학술대회 자료집.

OECD(2006). Organization for Economic Co-operation and Development:
Starting Strong II: Early childhood education and care. Paris: OECD.

<참고 사이트>

뉴질랜드 교육평가청 <http://www.ero.govt.nz> (2013년 10월 16일 인출)

미국 유아교육협회 <http://www.naeyc.org/academy/interested/fourstepoverview>
(2013년 6월 3일 인출)

영국 교육표준청 <http://www.ofsted.gov.uk> (2013년 6월 15일 인출)

호주 질관리위원회 <http://www.acecqa.gov.au> (2013년 6월 3일 인출)