

이슈페이퍼 2017-22

한국아동패널 연구를 통한 학령초기 자녀 육아지원 방안

배 윤 진 | 부연구위원

김 은 설 | 연구위원

1. 서론
2. 초등 취학시기 패널자료의 주요 결과
3. 학령초기 육아지원에의 시사점

한국아동패널 연구를 통한 학령초기자녀 육아지원 방안*

배 윤 진 | 부연구위원 · 김 은 설 | 연구위원

요 약

- 2008년 이후 동일 아동을 대상으로 조사를 진행해오고 있는 한국아동패널 연구는 아동의 직·간접적 경험에 대한 다양한 정보를 삶의 궤적에 따라 객관적이고 과학적으로 파악할 수 있도록 자료를 구축하고 있으며, 2015년 8차조사 시 패널아동은 초등학교학령기에 접어들었음.
- 패널아동 어머니의 취업률은 지속적으로 증가하는 추세이며, 취업모 자녀의 행동 및 생활 특성은 미취업모 자녀와 다르게 나타나 취업부모 자녀의 양육지원을 위한 다각적 접근이 모색되어야 함.
- 이상적으로 생각하는 자녀 수와 현재 이용하는 직장에서의 육아지원제도 등을 조사한 결과에 기초하여 출산 대책의 방향성을 재고할 필요성이 있음.
- 학령초기 아동의 학교적응과 교사의 효율적인 아동지도를 위해 유치원·어린이집에서 학교로 생활기록부를 연계하는 안을 제안함.
- 아동의 거주 환경에 따라 발달지연이 나타나거나 삶의 질 수준이 떨어지는 현상이 나타나지 않도록 소득수준과 같은 가구특성이나 읍면지역 등 지역규모, 그리고 지역사회의 인프라를 고려하여 지원 정책을 마련하고 개선할 필요가 있음.

1

서론

- 한국아동패널 연구는 동일한 아동을 출생 이후부터 초기 성인기까지 지속적으로 추적 조사함으로써, 아동의 직·간접적 경험에 대한 다양한 정보를 삶의 궤적에 따라 객관적이고 과학적으로 파악할 수 있도록 자료를 구축하고 있음.

* 이 원고는 「김은설 외(2016). 한국아동 성장발달 종단연구 2016(한국아동패널II)」의 일부를 발췌하여 재구성한 것임.

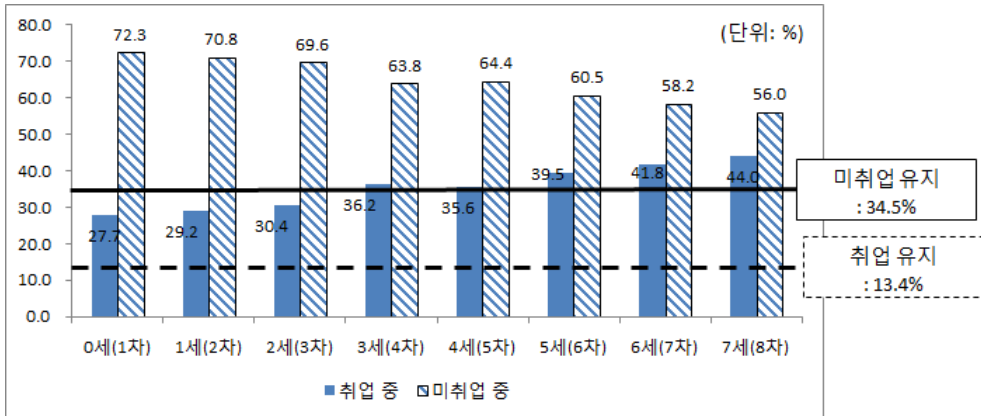
- 2008년 이후 현재까지 조사를 중단 없이 진행해오고 있으며, 8차조사에 해당하는 2015년은 패널아동이 초등학교에 입학하는 시기로 아동발달단계에서 영유아기를 지나 초등학령기에 들어섬.
- 아동패널연구의 내용은 아동의 발달 특성을 중심으로 하여 부모 및 가구 특성, 지역사회 및 정책 특성을 포함하며, 학령기에 해당하므로 학교 특성 또한 살펴보았음.
- 그 중에서도 모취업 여부나 소득 등의 부모 및 가구 특성에 따라 아동의 발달 특성 등에 차이가 나타나므로 육아지원에 대한 시사점을 얻을 수 있었음.
- 따라서 본 고에서는 초등 취학시기에 해당하는 8차년도 조사자료의 주요 분석결과를 중심으로 학령초기자녀 육아지원에 대한 방안을 도출하고자 함.

2 초등 취학시기 패널자료의 주요 결과

- 대상 아동이 초등학교 1학년에 해당하는 초등 취학시기를 조사한 한국아동패널 8차년도 자료의 분석 결과들 중에서 육아지원에 대한 정책적 시사점을 얻을 수 있는 몇 가지 특징을 살펴보았음.
- 총 1,577가구를 대상으로 조사한 결과이며, 아동의 평균 월령은 87.98개월로 만7세에 해당함. 학교 조사에서는 아동의 담임교사 1,031명이 응답함.

가. 어머니 취업률 증가 및 취업모 자녀의 특성

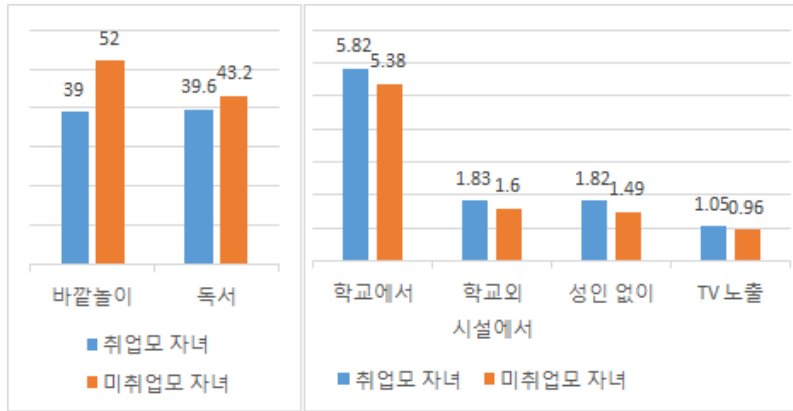
- 어머니의 취업률(학업 중 포함)은 점진적으로 높아지는 것을 볼 수 있음.
- 자녀가 1세 이하이던 시기에는 20%대의 비율로 어머니가 취업을 하고 있었으나 6세가 되던 해에는 40%를 넘겼고 초등학교 1학년인 8차년도 조사에서는 44%가 취업 중인 것으로 나타남.



[그림 1] 어머니의 취업 여부

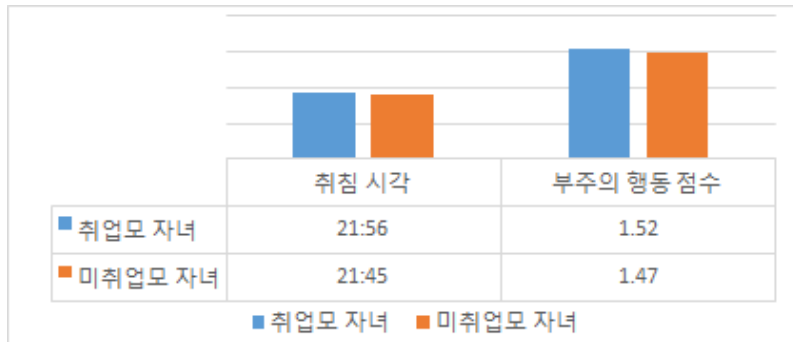
- 어머니의 취업 여부에 따라 아동의 생활·행동 특성이 다르게 나타남.
 - 취업모 자녀가 주중에는 미취업모 자녀보다 바깥놀이를 하는 평균 시간과 책을 읽는 시간이 더 짧고, 취침하는 시각이 늦으며, 학교에서 보내는 시간이 더 길고, 학원 등 학교의 시설에서 보내는 시간 또한 더 길었음.
 - 또한 하루 중 성인 없이 아이들끼리만 보내는 시간이 더 길고, 주중 TV에 노출되는 시간 또한 더 길었으며, 어머니가 아동이 부주의하게 행동한다고 인식하는 경향이 높게 나타남.
 - 관련 변인 즉, 출생순위나 자녀 수의 통제가 없는 상황에서 모의 취업이라는 변수가 아동 간 차이를 모두 설명한다고 볼 수는 없으나 분석결과가 보이는 경향성에 주의를 기울일 필요는 있음. 즉, 미취업모 자녀와 비교했을 때 취업모 자녀가 질적으로 부족한 하루를 보내지 않도록 하기 위한 관심과 지원이 필요함.

단위: 분, 시간



[그림 2] 어머니 취업여부에 따른 아동 생활/행동 특성1

단위: 시:분, 점



주: 부주의 행동은 3점 척도에 대한 응답임.

[그림 3] 어머니 취업여부에 따른 아동 생활/행동 특성2

나. 이상적 자녀 수 및 직장에서의 육아지원제도에 대한 인식

- 이상적 자녀 수에 대한 기대치는 1.9명으로 여전히 2자녀 이하인 것으로 조사되었음.
 - 현재 2자녀인 가정이 전체 응답자의 63%이고 1자녀 가정이 11.5%임.
- 각 직장에서 여성의 육아휴직을 시행하는 비율은 51.9~58.5%, 남성의 육아휴직은 33.0~36.3%정도이며, 유연근무제는 25~30%, 그 외 가족친화 프로그램은 15.9~18.6%정도임.
 - 이용률에 있어서는 대체로 어머니가 제도를 이용한 비율이 높아서 아버지와 어머니 간 차이를 보임.

- 지원제도 중 어머니의 경우 가족돌봄휴직에 대해, 아버지의 경우 유연근무제에 대한 이용 만족도가 각각 4.42점, 4.04점으로 가장 높게 나타남(5점 척도).

〈표 1〉 직장 내 육아지원제도의 시행률과 이용률

단위: %(명)

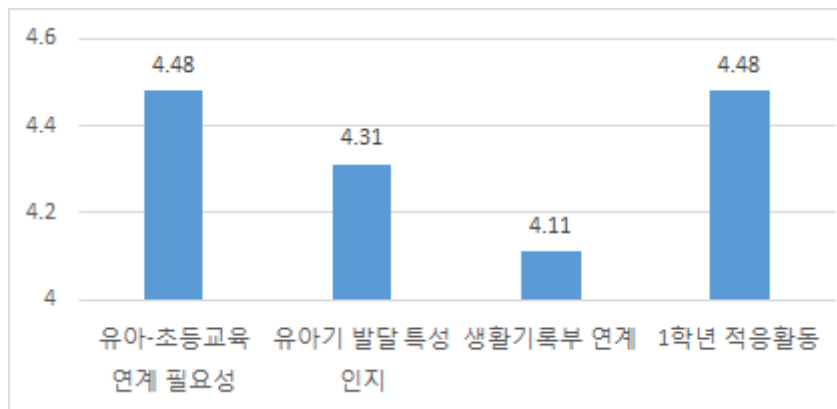
구분	아버지		어머니	
	시행률	이용률	시행률	이용률
여성의 육아휴직	58.5(802)	-	51.9(356)	57.7(206)
남성의 육아휴직	36.3(502)	11.3(65)	33.0(229)	-
가족돌봄휴직	21.9(293)	14.2(39)	18.7(128)	24.1(31)
유연근무제	25.3(337)	21.5(67)	30.6(208)	42.8(93)
대체인력풀	18.9(262)	11.7(32)	26.5(184)	39.7(76)
가족친화 관련프로그램	18.6(255)	21.1(53)	15.9(113)	36.8(39)

다. 유아-초등교육 연계에 대한 인식

▣ 아동의 담임교사들은 유아-초등연계의 필요성을 높게 인식하고 있음.

- 초등학교 1학년인 패널아동을 담임하고 있는 교사들은 스스로 유아기 발달 특성에 대해 대체로 잘 알고 있다고 인식하고 있으며(4.31점), 유아-초등교육의 연계를 위해서는 생활 기록부의 공유가 도움이 되며(4.11점), 1학년 학기 초에 실시하는 적응활동이 학생의 적응에 도움이 된다고 응답함(4.48점).

단위: 점



주: 5점 척도에 대한 응답임.

[그림 4] 담임교사의 유아-초등교육 연계에 대한 인식

라. 지역 및 가구 소득에 따른 아동 발달 특성

- 가구 소득과 거주 지역(도시/농어촌) 등에 따라 아동의 인지·언어, 정서 및 문제행동, 식생활 등에서 차이를 보임.
 - 소득이 낮은 가구에서 아동의 계획 및 조직화, 정서 통제에서의 곤란 정도 및 부주의 경향에 대해 더 높게 보고하였음. 표현어휘력과 수용어휘력에서 모두 소득이 높을수록 점수가 높고, 정상 발달 범위에 더 많이 포함되는 것으로 나타남.
 - 가구소득이 높은 아동의 자아존중감은 더 높은 반면 불안, 위축 등의 내재화 증상의 수준은 낮게 나타남. 도시에 거주하는 아동이 읍면지역 아동보다 자아존중감과 주관적 행복감을 높게 보고하였음.
 - 식생활에서도 소득이 낮은 가구와 농어촌 지역일수록 단백질 음식과 과일의 섭취가 적고 세 끼를 규칙적으로 먹는 비율도 낮음.
 - 가구소득이 낮을수록 1박 이상의 여행이나 문화체험, 예술활동 등의 참여 횟수가 적게 나타남.

마. 공공·문화시설 이용 편리성 및 만족도

- 공공시설이나 문화시설의 이용 편리성에 대한 조사 결과, 놀이터, 도서관, 산책로, 공원 등의 순으로 나타남.
 - 하지만 비교적 이용 편리성이 높게 나타난 놀이터, 도서관, 산책로, 공원 이용에 있어서도 읍면지역의 경우 도시지역에 비해 편리하지 않다는 의견이 더 많았음.
- 이용 만족도 역시 편리성과 유사하게 도서관, 놀이터, 산책로, 공원 등의 순으로 나타나 이 시설들이 지역사회에서 편리하게 접근할 수 있는 시설이며, 이용 시 만족도도 높은 것을 알 수 있음.

〈표 2〉 공공·문화시설 이용 편리성

단위: %(명), 점

구분	매우 불편함	불편한 편임	보통임	편리한 편임	매우 편리함	계(수)	평균
놀이터	6.7	7.0	16.9	28.9	40.6	100.0(1,556)	3.90
공원	8.6	15.2	23.5	32.0	20.6	100.0(1,556)	3.41
산책로	8.5	12.7	23.4	32.2	23.2	100.0(1,556)	3.49

구분	매우 불편함	불편한 편임	보통임	편리한 편임	매우 편리함	계(수)	평균
놀이공원	28.6	28.3	24.5	15.0	3.5	100.0(1,556)	2.37
실내 체육시설 및 놀이시설	11.4	20.1	28.3	29.3	11.0	100.0(1,556)	3.08
실외 체육시설	13.1	22.2	32.5	23.9	8.4	100.0(1,556)	2.92
영화관	13.5	17.0	26.5	29.9	13.4	100.0(1,556)	3.13
관람 및 체험시설	19.1	27.9	39.7	18.6	4.7	100.0(1,556)	2.62
공연시설	19.2	29.2	29.6	16.5	5.6	100.0(1,556)	2.60
도서관	5.7	8.8	31.2	38.3	16.1	100.0(1,554)	3.50

〈표 3〉 공공·문화시설 이용 만족도

단위: %(명), 점

구분	매우 불편함	불편한 편임	보통임	편리한 편임	매우 편리함	계(수)	평균
놀이터	8.6	9.5	29.5	36.5	16.0	100.0(1,556)	3.42
공원	9.3	11.2	29.3	34.3	15.9	100.0(1,556)	3.36
산책로	9.7	9.7	28.8	35.7	16.2	100.0(1,556)	3.39
놀이공원	20.5	18.3	34.7	21.4	5.1	100.0(1,556)	2.72
실내 체육시설 및 놀이시설	11.1	15.0	38.9	27.0	8.0	100.0(1,555)	3.06
실외 체육시설	12.2	16.6	42.8	22.5	6.0	100.0(1,556)	2.93
영화관	10.6	9.8	33.8	31.9	13.8	100.0(1,556)	3.28
관람 및 체험시설	16.2	17.6	38.0	23.2	5.0	100.0(1,556)	2.83
공연시설	15.7	20.5	39.5	19.6	4.7	100.0(1,556)	2.77
도서관	5.7	8.8	31.2	38.3	16.1	100.0(1,554)	3.50

3 학령초기 육아지원에의 시사점

가. 취업부모 자녀 양육지원을 위한 다각적 접근

- 초등학교 1학년 등 저학년 수업 시수의 재고가 필요함.
 - 방과후 과정이나 학교 외 사교육을 많이 이용하게 되는 것, 수적으로 늘어나는 취업모가 자녀 돌봄을 위한 시설이나 조부모에게 의존하게 되는 것 등 여러 가지의 어려움이 유아기의 유치원·어린이집 이용 시간보다 초등학교 1학년의 하루 수업 시간이 더 짧다는 점과 무관하지 않음.

- 그러나 단순히 부모의 입장에서 자녀 돌봄을 편리하게 하자고 학교 종료 시간을 늦추자는 것은 타당하지 않음. 아동의 관점에서 학교 수업을 늘리는 것이 신체적으로, 정신적으로 부담이 크지 않아야 하고 발달에도 긍정적 도움이 되어야 함.
- 해외 국가의 경우 초등학교 전학년이 동일한 일일 수업시간을 갖는 것이 드문 일이 아니나, 주간 혹은 연간 수업시간을 함께 고려하여야 함.
- 특히 막 유아기를 벗어난 초등학교 1학년의 수업 시수를 늘린다면, 현재와는 다른 교실 환경과 교육과정 운영이 필요함. 즉, 유치원·어린이집 교실 환경 및 수업 방식과 크게 다르지 않게 보다 여유롭고 느슨하게 통합교과를 즐겁게 익힐 수 있도록 하는 수업이 진행 되어야 함.
- 취업부모 자녀들을 위한 돌봄 지원으로 어린이집이나 유치원의 종일반 개방을 제안함.
 - 취업모 자녀가 여러 측면에서 부정적 위험에 직면할 가능성이 큰 것으로 조사 결과에서 나타남. 특히 부주의한 문제행동이 일어나지 않도록 하는 것이 매우 중요하므로 아동이 심리적으로 안정적인 환경에서 돌봄을 받을 수 있어야 하겠음.
 - 입학 전 다녔던 어린이집이나 유치원에서 방과후 또는 종일반이 운영된다면 이를 돌봄이 필요한 초등 1학년 아동에게도 개방하여 아동들이 익숙하고 편안하게 부모가 돌아올 때까지 머무를 수 있도록 하는 방법이 있음.
 - 현재 초등학생을 대상으로 방과후 보육서비스를 제공하는 어린이집(방과후 어린이집)이 있으나(보건복지부, 2017: 364) 활성화되지는 못하고 있는 실정임. 어린이집의 방과후 보육 운영이 보다 탄력적으로 가능할 수 있도록 시설이나 교사 조건, 학교와의 연계 측면에서 방안을 마련하여야 함.
- 부모의 근로시간이나 조건에 맞추어 학교와 지역사회의 기관에서 돌봄을 제공하기 보다는 먼저, 어린 아동의 자녀양육이 가능한 근로환경이 마련되어야 함.
 - 영유아기 뿐만 아니라 초등학령기 자녀를 둔 부모를 위한 유연근무제 활성화 및 사회 전반에 만연한 장시간 근로 문화를 없애려는 노력이 반드시 필요함.

나. 출산 대책의 방향성

- 다자녀 가구를 자녀 3명부터 인정하고 이들에게 혜택을 주고 있는 현행 출산 대책의 기본 방향을 2자녀부터로 전환하는 것을 고려해볼 수 있음.

- 조사 결과, 이상적 자녀 수에 대한 기대치는 여전히 2자녀 이하에 머물고 있었음. 즉, 2자녀 가정을 3자녀 가정으로 변화시키기에 앞서 1자녀 가정을 2자녀 가정으로 유도하는 것이 더 필요한 시점임.
- 일례로, 1자녀를 두는 것이 2자녀를 두는 것보다 결코 경제적으로나 정서적으로 유리하지 않다는 인식을 심는 데 집중할 필요가 있음. 주택, 세제 혜택 등에서도 3자녀 가정에게 우선 지원을 하기 보다는 2자녀 가정도 차별적 지원이 있음을 체감할 수 있도록 하는 것이 필요함.
- 이러한 방향성 전환을 위한 국가 예산 규모의 검토와 재원의 확보가 선행 되어야 하겠음.
- 초등학교 학령기 자녀를 둔 부모에게 필요한 유연근무제가 모든 직장에서 제도화될 수 있도록 정책적으로 유도하는 것이 필요함.
- 유아기와 비교해 자녀의 등·하교 시간이 달라진 점은 취업모나 맞벌이 부모에게 큰 변화를 요구하는 부분이며 유연근무제의 필요성을 증가시킴.
- 출퇴근 시간을 보다 유연하게 선택할 수 있게 하거나 시간선택제 근무를 가능하게 하는 등 다양한 방식으로 유연근무제가 활용될 수 있도록 하는 배려가 사회 전반적으로 자리 잡을 수 있도록 노력해야 함.

다. 유치원·어린이집과 학교의 생활기록부 연계

- 유치원이나 어린이집의 생활기록부가 아동의 입학과 함께 초등학교에 전달이 된다면 담임 교사가 해당 아동의 특성에 대해 이해하고 개별 지도 방안을 마련하는데 필요한 시간을 줄일 수 있어 더욱 효율적인 교육활동이 이루어질 수 있음.
- 유치원·어린이집과 초등학교 간 연계의 필요성을 학교 교사들이 느끼고 있었음. 특히 유아기의 생활기록부가 학교 기록과 연결될 수 있다면 교사의 학생 지도에 도움이 될 것이라고 응답함.
- 사립유치원과 어린이집의 경우 연계가 비교적 어려울 수 있으므로, 전자 문서로 생활기록부를 저장하도록 하고 서로 이용하는 전산시스템이 호환 가능하도록 국가 수준에서 조치하는 방법이 있음.
- 서버 구축과 연결을 위한 예산이 마련되어야 하고 시스템 이용을 위한 교사 교육도 필요하므로 어느 정도의 유예기간을 거쳐 활용할 수 있음.

- 단, 이전 기관에서의 생활기록부 내용이 교사에게 아동에 대한 선입견을 가지게 할 여지가 있으므로 자료의 긍정적인 활용을 위한 장치가 함께 고안되어야 함.

라. 농어촌 지역과 저소득 가구에 대한 지원 강화

- 읍면지역 거주 혹은 저소득 가구 등 가구특성에 따라 아동의 경험이나 행동 발달에 차이가 나타난다면, 그 차이가 어떤 특성에 기인하는지를 고려하여 지원을 다각화하거나 구체화할 필요가 있음.
 - 특히 아동의 거주 환경에 따라 발달의 지연이 나타나거나 삶의 질 수준이 떨어지는 현상이 나타나지 않도록 지원 정책 마련 및 개선 시 고려가 필요함.
- 예를 들어, 저소득 가구 아동의 독서 지도를 강화함으로써 어휘 능력을 집중적으로 향상시키고 인지 발달에 효과적일 수 있도록 유도할 필요가 있음.
 - 현재도 보건복지부의 사회복지 바우처를 이용하여 학습에 대한 지원을 받을 수 있지만 실효성을 높이기 위한 노력이 필요함.
 - 농어촌의 경우 독서전문지도사가 초등학교에 주 1-2회씩 파견되어 학생들의 읽기 지도가 큰 효과를 가질 수 있도록 심화 프로그램을 운영하며, 도시 저소득층에게는 가정 방문을 통한 독서지도가 가능하도록 지원하는 방법이 있음.
 - 하지만 일부 상업적 독서교육기업 등이 관여하여 독점하거나 부모 선택권을 제한하는 등 예견되는 문제점들을 해결할 수 있는 방안에 대한 검토도 필요함.

마. 지역사회 자원인 공동도서관 활용성 제고

- 지역사회 내에서 공공 도서관이 문화적 체험 공간으로서 기능할 수 있도록 그 활용성을 확대하는 것이 유용할 수 있음.
 - 공공·문화시설 중 도서관이 이용 편리성 및 만족도에서 가장 높은 점수로 평가되었음. 이는 도서관이 다른 문화 시설이나 체험 공간보다 접근성이 높고 이용의 벽이 낮다는 것을 의미함.
- 지역 내 도서관의 기능 정비 및 공공시설 간 협력 등을 통해 지역민이 필요로 하고 요구하는 문화적 허브로서 기능이 더욱 활성화될 수 있도록 하는 노력이 필요함.

- 현재 일부 공공 도서관은 지역사회 내에서 문화체험, 교육프로그램, 영화상영 등 다양한 방식으로 문화프로그램 제공의 기능을 하고 있으나 지역 차이가 있음.
- 특히 초등학생 자녀를 둔 부모가 자녀와 함께 참여할 수 있는 기회가 제공되는 것이 우선적으로 요구됨. 특정 연령 아동의 부모 참여에 치우쳐있지는 않은지 점검해 보는 것도 필요함.

참 고 문 헌

- 김은설·배윤진·조숙인·이예진·송신영·임준범·박은영·김신경·김은정(2016). 한국아동 성장 발달 종단연구2016(한국아동패널Ⅱ). 서울: 육아정책연구소.
- 보건복지부(2017). 2017 보육사업 안내.