

발간등록번호

11-1352000-000632-01

시간연장보육 이용 실태 및 수요 조사

2012. 3.

보 건 복 지 부
육아정책연구소

발간등록번호

11-1352000-000632-01

시간연장보육 이용 실태 및 수요 조사

연구책임자: 서 문 희(육아정책연구소 선임연구위원)

공동연구자: 양 미 선(육아정책연구소 부연구위원)

보 건 복 지 부
육아정책연구소

본 보고서는 육아정책연구소가 보건복지부의 연구용역 의뢰를 받아 수행한 연구의 결과입니다. 보고서의 내용은 연구진의 의견이며, 보건복지부의 공식적 입장이 아님을 밝혀드립니다.

제 출 문

보건복지부 장관 귀하

본 보고서를 보건복지부의 『시간연장보육 이용 실태 및 수요 조사』에 관한 최종보고서로 제출합니다.

2012년 3월
육아정책연구소
소장 이 영

목 차

요약	1
I. 서론	7
1. 필요성과 목적	7
2. 연구내용	8
3. 연구방법	8
4. 국내 관련 연구 동향	11
II. 시간연장보육 실태와 수요	13
1. 시간연장보육 이용 경험과 이용시간	13
가. 시간연장보육 이용 경험과 기간	13
나. 등·하원시각	15
다. 시간연장보육 이용시간	24
2. 시간연장보육 이용 관련 의견 및 요구	34
가. 시간연장보육 이용 이유	34
나. 시간연장보육 비용	36
다. 시간연장보육 서비스	51
3. 정책적 시사점	61
III. 맺는말	64
참고문헌	66
부록	67

표 목 차

〈표 I-3- 1〉 시간연장보육 이용 부모조사 내용	9
〈표 I-3- 2〉 시간연장보육 이용 부모조사 아동 특성	10
〈표 I-3- 3〉 시간연장보육 이용 부모조사 응답자 특성	10
〈표 II-1- 1〉 7월 이후 시간연장보육 이용 경험 및 기간	14
〈표 II-1- 2〉 시간연장보육 미이용·이용 시 등원시각	15
〈표 II-1- 3〉 시간연장보육 미이용·이용 시 하원시각	16
〈표 II-1- 4〉 연령별 시간연장보육 이용 시 하원시각	17
〈표 II-1- 5〉 지원 여부·어린이집 유형별 시간연장보육 이용 시 하원시각	18
〈표 II-1- 6〉 모 취업형태별 시간연장보육 이용 시 하원시각	19
〈표 II-1- 7〉 지역·가족 유형별 시간연장보육 이용 시 하원시각	20
〈표 II-1- 8〉 시간연장 이용 시 아동의 하원시간과 어머니의 퇴근시간 비교	21
〈표 II-1- 9〉 아동의 하원시간과 어머니의 퇴근시간 간의 차이	23
〈표 II-1-10〉 연령별 시간연장보육 이용시간	25
〈표 II-1-11〉 지원 여부·어린이집 유형별 시간연장보육 이용시간	26
〈표 II-1-12〉 모 취업형태별 시간연장보육 이용시간	27
〈표 II-1-13〉 지역·가족유형별 시간연장보육 이용시간	28
〈표 II-1-14〉 월평균 시간연장보육 이용시간	30
〈표 II-1-15〉 8~10월 시간연장보육 이용시간	32
〈표 II-1-16〉 8~10월 평균 시간연장보육 이용시간과 본 조사 비교	33
〈표 II-2- 1〉 시간연장보육 이용 이유	35
〈표 II-2- 2〉 시간당 시간연장보육료 인지 여부 및 적정성	37
〈표 II-2- 3〉 시간연장보육 시간당 적정 보육료	39
〈표 II-2- 4〉 지원대상자 중 시간연장 보육료 일부 본인부담 시 이용 여부	40
〈표 II-2- 5〉 지원대상자의 시간연장 보육료 일부 부담 시 이용 의사	41
〈표 II-2- 6〉 저녁급식비 별도 지불 여부	44
〈표 II-2- 7〉 월평균 저녁급식비 지불 금액	46
〈표 II-2- 8〉 정부의 월 60시간 시간연장보육 지원의 적절성	48

〈표 II-2- 9〉	부족 시 월 적정 지원시간	50
〈표 II-2-10〉	시간연장보육 전반적 서비스 질과 만족도	51
〈표 II-2-11〉	시간연장보육 서비스 질과 만족도	53
〈표 II-2-12〉	시간연장보육 서비스의 전반적 만족도에 대한 중다회귀분석	54
〈표 II-2-13〉	시간연장보육의 불만 사항	55
〈표 II-2-14〉	시간연장보육의 불만 사항: 1순위	56
〈표 II-2-15〉	시간연장보육의 불만 사항: 2순위	57
〈표 II-2-16〉	시간연장보육 이용 시 출석부 서명	60

그림 목차

[그림 II-1-1]	연령별 시간연장보육 이용 시 하원시각	17
[그림 II-1-2]	보육료 지원 여부별 시간연장보육 이용 시 하원시각	18
[그림 II-1-3]	연령별 시간연장보육 이용시간	25
[그림 II-1-4]	연령별 월평균 시간연장보육 이용시간	29
[그림 II-1-5]	8~10월 평균 시간연장보육 이용시간과 본 조사 비교	33
[그림 II-2-1]	시간연장 보육료 일부 본인 부담 시 이용 여부	40
[그림 II-2-2]	지원 대상자의 월평균 가구소득별 보육료 본인부담 시 이용 의사	43
[그림 II-2-3]	시간연장 보육서비스 질과 만족도	52
[그림 II-2-4]	시간연장 보육의 불만 사항	55

요 약

1. 서론

1. 연구 목적 및 내용

- 근로형태 및 근무시간 다양화로 증가하는 시간연장 보육 수요에 대응하기 위하여 정부가 추진하는 시간연장 보육의 이용 실태와 요구를 파악하고자 함.
 - 보육 현장 실태에 바탕을 둔 과학적인 방법으로 정책을 수립하여 다양한 문제점들의 진단·대응이 필요함.
- 목적에 따라 시간연장보육 제도 개선, 재정 절감 등 다양한 측면에서 시간연장 보육 서비스 인식과 이용 형태 및 만족도 등에 관한 정보를 파악함.
 - 시간연장보육 보육시설 유형, 보육시설 이용 기간, 보육시설 이용 주기, 보육시설 이용 시간 등 시간연장 보육서비스 이용 현황을 파악함.
 - 시간연장보육 필요성, 이용 가능성, 유형 선호도, 비용의 적정성 등을 파악함.

2. 연구 방법

- 시간연장 보육 관련 선행연구 문헌을 수집하여 분석함.
- 2012년 8~10월 동안 시간연장 보육을 이용한 경험이 있는 아동 1,000명을 대상으로 전화조사를 실시함.
 - 조사 대상은 한국보건복지정보개발원에서 무작위로 4배수를 추출함.
 - 조사 내용은 보육서비스 이용 현황, 시간연장 보육서비스 이용 현황 및 시간연장보육 필요성 등으로 구성함.
 - 조사 후 한국보건복지정보개발원이 소지한 아이사랑카드 등 기초 자료와 연계하여 파일 구축하여 분석함.

3. 선행연구 검토

- 2,000년 이후 정부 지원으로 야간보육의 수요 조사와 실태 파악 및 활성화를 위한 대안을 모색하는 연구들을 추진하였음.
 - 강달금 외(2002)는 보건복지부 지원으로 시간연장보육 활성화 방안 연구를 추진하였음.
 - 2004년에는 여성부 의뢰로 김정희 외(2004)가 직장여성을 대상으로 설문조사와 심층면접을 토대로 시간연장형 보육의 확대와 질 높은 야간 및 24시간 보육을 위한 정책 대안을 제시하였음.
 - 여성정책연구원(조선주 외, 2010)에서는 보건복지부가 실시한 시간연장 보육교사 근무수당 지원 시범사업의 효과를 분석하고, 인건비 지원방식의 다양화를 통한 시간연장 보육서비스의 확대 정책을 강조함.
 - 육아정책연구소(서문화·양미선·권미경 외, 2011)에서 보건복지부 요청으로 보육 서비스 품질 개선을 목적으로 질 높은 시간연장 보육을 위한 거점형 시간연장 보육, 연계형 시간연장보육, 결합형 시간연장보육 모형을 제안한 바 있음.
- 이외에는 야간보육의 수요가 지속적으로 증가함에 따라 문제점으로 지적되는 교사와 프로그램을 다룬 연구가 많이 추진되었음.
 - 강문희 외(2000)는 시간연장형 보육정책 추진 초기에 국내의 야간 및 24시간보육의 실태 및 요구를 살펴봄.
 - 서원경과 최석란(2005)은 야간보육 프로그램에 대한 개념 부족과 다양한 프로그램의 부족으로 인한 야간보육의 질적 수준 저하 문제를 제기하였으며, 보육교사와 영아의 애착증진을 위한 야간보육 프로그램을 개발하고 그 효과를 분석함.
 - 김동례 외(2010)는 전라남도 시간연장형 보육시설 교사의 근무환경 실태와 개선방안에 대한 요구도를 살펴봄.

II. 시간연장보육 실태와 수요

1. 이용 시간

- 조사대상자의 87.5%가 7월 이후 현재까지 계속 시간연장보육을 이용하고 있고, 12.5%는 과거에 이용한 경험은 있으나 현재는 이용하지 않고 있다고 응답함.
 - 2011년 7월 이후 시간연장보육을 이용한 기간은 평균 6.6개월임.
- 아동은 시간연장보육 이용과 상관없이 과반수 이상이 9시 이전에 등원하고 있음.
- 시간연장 보육서비스 이용시간은 전체 평균 1시간 29분임. 이는 조선휘 외(2010)의 연구에서 보고한 평균 1시간 56분보다 30분 정도 짧음.
 - 유의한 차이는 아니지만 일반 아동보다 지원 아동이 이용시간이 다소 긴 경향임.
- 시간연장보육 이용 시 아동의 하원시간과 어머니의 퇴근시간은 평균 37.7분 정도 차이가 남. 즉, 어머니가 퇴근한 약 40분 후에 자녀가 집으로 돌아가고 있음.
- 월평균 시간연장보육 이용시간은 평균 28.0시간임. 시간대별 분포는 30시간이 24.8%로 가장 많음.
 - 보육료 지원 여부별로는 보육료 지원 아동이 28.4시간으로 일반 아동 24.7시간에 비하여 통계적으로 유의하게 긴 차이가 있음.
 - 보육료 지원 형태에 따라서는 법정 지원 아동이 평균 31.3시간으로 가장 길고, 일반 아동이 24.7시간으로 가장 짧음.
 - 모의 취업형태별로도 종일제와 시간제, 자영업은 평균 28~30시간이고, 휴직중과 미취업이 각각 평균 23시간 내외로 차이를 보임.
 - 시설유형별로 보면, 가정어린이집과 민간어린이집이 평균 27.3시간, 29.3시간으로 국공립어린이집과 직장어린이집이 평균 22~23시간보가 길.
 - 지역별로도 중소도시가 평균 29.2시간, 농어촌 평균 25.7시간으로 차이를 보임.
- 조사된 월평균 이용시간과 어린이집지원시스템에 등록된 8~10월 평균 이용시간을 비교해 보면 이용시간보다 어린이집지원 시스템에 등록된 이용시간이 더 길.
 - 보육료 지원 아동은 8~10월 평균 이용시간이 35.6시간, 본 조사의 월평균 이용시간은 평균 28.4시간으로 7.2시간의 통계적으로 유의한 차이가 있음.

- 일반 아동의 경우, 8~10월 평균 이용시간이 28.1시간이고, 본 조사는 평균 24.7시간으로 3.4시간의 통계적으로 유의한 차이가 있음.

2. 시간연장보육 이용 관련 의견 및 요구

- 시간연장보육을 이용하는 이유는 퇴근이 늦어서가 79.2%로 가장 많고, 다음이 저녁에 돌봐줄 사람이 없어서가 15.8%임. 나머지는 5% 미만으로 극히 적음.
- 시간당 시간연장 보육료를 안다고 응답한 비율은 15.6%에 불과함.
 - 일반 아동 30.4%, 보육료 지원 아동 13.7%임.
- 시간연장 보육료를 안다는 부모 중 70.1%는 시간연장 보육료가 적당하다고 응답하고 나머지 중 17.5%는 저렴하다, 12.5%는 비싸다고 응답함.
 - 비싸다고 응답한 부모들의 적정 보육료는 평균 1681.6원이며 저렴하다고 응답한 부모들의 적정 금액은 평균 3740.7원임.
- 보육료 지원 부모는 500원 본인 부담 시 이용하겠다고 응답한 비율은 78.8%이고, 이 비율은 1,000원 본인 부담 시 60.7%, 1,500원일 경우 47.1%로 낮아짐.
- 저녁급식비는 12.8%가 낸다고 응답하였음. 모른다고 비율도 8.7%임.
 - 낸다는 비율이 일반 아동 24.3%, 지원 아동 11.3%임. 모른다는 응답도 일반 아동이 15.7%, 지원 아동이 7.8%로 2배 정도 많음.
- 저녁급식비를 낸다고 응답한 부모의 월평균 저녁급식비는 21,359.7원임.
 - 보육료 지원 여부별로는 일반 아동이 월 24,147.6원, 지원 아동이 20,730.1원으로 유의하지는 않지만 일반 아동이 저녁급식비를 더 많이 내고 있음.
- 지원 기간인 월 60시간에 대한 적절성을 조사한 결과, 적당하다 83.5%, 부족하다 14.9%임. 많다는 응답은 1%로 극소수임.
 - 월 60시간 지원이 부족하다는 부모들이 생각하는 적정 시간은 85.3시간임.
- 서비스 질에 대한 전반적 만족도는 5점 만점에 평균 4.2점으로 높은 편임.
 - 항목별 만족도는 안전한 보호 4.0점, 프로그램은 3.5점임. 모두 전반적 반쪽에 영향을 미침. 특히 영양식 제공과 건강이 39.0%의 설명력을 나타냄.
- 불만족스러운 점을 1순위서 이용 아동 수가 적다고 응답한 비율이 17.9%로 가장

많았으나, 1순위와 2순위를 합하면 프로그램 질과 이용 아동 연령 혼합이 30.1%, 34.6%로 비율이 높아짐.

- 응답자 절반인 50.2%가 불만 사항이 없다고 응답함.
- 시간연장보육 이용 부모의 74.8%가 매번 출석부에 서명한다는 반면에, 한두번 해 봤다와 한 번도 안했다는 각각 10.9%, 12.7%임.
- 보육료 지원 여부별로는 차이가 없음.

3. 정책적 시사점

- 시간연장보육 이용자 조사결과를 토대로 몇 가지 정책 시사점을 서술하면 다음과 같음.
 - 시간연장 보육 관리체계의 강화가 필요함을 나타냄.
 - 월 평균 이용시간은 보육료 지원 아동은 8~10월 평균 35.6시간, 본 조사 28.4시간으로 통계적으로 유의한 차이가 있고, 일반 아동도 8~10월 평균이 28.1시간이고, 본 조사는 평균 24.7시간으로 통계적으로 차이가 있음.
 - 또한 시간연장보육 이용 부모의 1/4이 제대로 서명하지 않고 있음.
 - 부모에게 보다 정확한 정보를 제공할 필요성을 제기함.
 - 시간당 시간연장 보육료를 안다고 응답한 비율은 15.6%에 불과함.
 - 보육료를 다소 올려도 될 것임. 시간연장 보육료를 안다는 부모 중 17.5%는 저렴하다, 12.5%는 비싸다고 응답하여 저렴하다는 응답이 비싸다는 응답보다 비율이 높음.
 - 시간연장 어린이집에 저녁 급식비를 확보하도록 하는 방안이 필요함.
 - 부모 조사에서 저녁급식비는 12.8%가 낸다고 응답하였음.
 - 시간연장 보육의 탄력적 적용 필요성을 나타냄. 지원시간 월 60시간에 대하여 15% 정도는 부족하다고 하였음.
 - 시간연장 보육을 아동수 일정 규모 이상으로 운영하는 방안을 강구할 필요가 있음. 아동수가 일정 규모 이상 확보되어야 연령 단독반 구성이 가능하고, 그래야 질 높은 프로그램을 운용할 수 있기 때문임.

I. 서론

1. 필요성과 목적

- 근로형태 및 근무시간 다양화로 시간연장 보육에 대한 수요가 지속적으로 증가하는 추세에 대응하기 위하여 정부는 시간연장 보육사업을 실시함.
 - 사업은 시간연장 지정 어린이집 시간연장 보육교사 인건비 지원과 종일제 교사의 야간 근무시간 연장에 따른 보육교사 근무수당 지원 사업으로 구분됨.
 - 시간연장 보육은 정규 기준 운영시간(07:30~19:30) 이후 19시 30분부터 24시까지 아동을 보육하는 것임.
- 시간연장 보육서비스는 그 동안 양적 확대를 이루었음.
 - 2010년 시간연장 인건비 지원사업과 시간연장 보육교사 근무수당 지원 시범사업으로 시간연장보육 지정 시설수는 2010년 12월 6,535개에서 2011년 6월 7,369개로 확대됨.
 - 이용 아동수는 2009년 28,288명에서 2010년 36,455명으로 대폭 증가하였고, 2011년 10월 4만 5천여 명에 달함.
- 그러나 보육프로그램, 안전 매뉴얼 등의 부재로 시간연장 보육서비스의 질 저하 야기가 우려되며, 이용 아동 허위 등록 및 부정 신고 등의 문제가 야기되고 있어서, 시간연장 보육서비스 내실화를 위한 시간연장보육 운영·관리 체계의 개선이 요구됨.
- 보육 현장의 실태를 바탕으로 보다 과학적인 방법으로 정책을 수립하여 다양한 문제점들을 진단·대응이 필요함.
 - 시간연장 보육 실태 및 요구도를 파악하여 시간연장 보육 운영 및 지원제도 개선을 위한 기초로 활용하고자 함.

2. 연구내용

- 시간연장 보육제도 개선, 재정 절감 등 다양한 측면에서 시간연장 보육서비스 인식과 이용 형태 및 만족도 등에 관한 정보를 파악함.
 - 시간연장보육 보육시설 유형, 보육시설 이용기간, 보육시설 이용 주기, 보육시설 이용시간 등 시간연장 보육서비스 이용 현황을 파악함.
 - 시간연장보육 필요성, 이용 가능성, 유형 선호도, 비용의 적정성 등 요구도를 파악함.

3. 연구 방법

가. 문헌 고찰 및 분석

- 시간연장 보육 관련 선행연구 문헌을 수집하여 분석함.

나. 부모 설문조사 실시

- 부모 설문조사 개요
 - 부모 설문조사 규모는 약 1,000명으로 한국보건복지정보개발원에서 2012년 8~10월 동안 시간연장 보육을 이용한 경험이 있는 아동 4,000명 연락처를 제공받아 조사를 실시함.
 - 한국보건사회연구원 전화조사 팀에 의뢰하여 조사를 실시함.
 - 조사 내용은 보육서비스 이용 현황, 시간연장 보육서비스 이용 현황 및 시간연장보육 필요성 등으로 구성함(표 I-3-1 참조).
 - 조사 후 한국보건복지정보개발원이 소지한 아이사랑카드 등 기초자료와 연계하여 파일 구축하여 분석함.

〈표 1-3-1〉 시간연장보육 이용 부모조사 내용

구분	문항
응답자의 일반특성	부모 연령, 학력, 취업상태, 가구소득 등
아동 특성	보육시설 이용 아동 연령, 성별, 출생순위
보육서비스 이용 현황	이용 보육시설의 시설유형 보육시설 이용 기간, 주기 및 시간
시간연장보육 이용 현황	시간연장보육 이용 시설유형 시간연장보육 이용 기간, 주기 및 시간
시간연장보육 요구도	시간연장보육의 필요성 시간연장보육 이용 가능성, 서비스 유형 선호도 시간연장보육 비용의 적정성

□ 응답자 특성

- 조사 완료된 1,000명의 아동 특성은 다음과 같음(표 1-3-2 참조).
 - 연령은 0~5세에 분포하나, 1, 2세아 비율이 타 연령에 비하여 다소 높음.
 - 조사 대상 아동 중 11.5%만이 보육료 미지원 아동임.
 - 남아가 여아보다 다소 많음.
 - 이용 어린이집은 가정 어린이집이 45.2%로 가장 많고, 다음이 민간개인 36.4%이며, 국공립이 12.5%, 법인 4.9%임.
- 조사 완료된 1,000명의 부모 및 가구 특성은 다음과 같음(표 1-3-3 참조).
 - 어머니는 58.9% 종일제 취업자이고 15.3%는 시간제, 14.0%는 자영업에 종사하며, 휴직중이 1.2%, 교육훈련·구직 중이 1.6%이고 4.8% 현재 순수한 미취업자 상태임.
 - 가족유형은 확대 가족이 8.4%이고, 한부모 가족이 13.1%로 비율이 높음.
 - 월평균 가구소득은 75% 정도가 월소득 350만원 미만임.

□ 분석방법

- 본 연구의 자료 분석을 위하여 빈도 및 백분율, 평균, 표준편차, X^2 , 일원변량분석과 t-test, 종속적 t-test, 다중회귀분석을 실시함.
 - 양부모 가족과 한부모 가족의 맞벌이 여부에 따른 차이를 추가 분석함(부표 참조).

〈표 1-3-2〉 시간연장보육 이용 부모조사 아동 특성

단위: %(명)

구분	백분율(수)	구분	백분율(수)
연령		성별	
0세	15.8(158)	남아	53.2(532)
1세	21.9(219)	여아	46.8(468)
2세	21.4(214)	어린이집 유형	
3세	18.9(189)	국공립	12.5(125)
4세	13.3(133)	법인	4.9(49)
5세	8.7(87)	민간개인	36.4(364)
보육료 지원		가정	45.2(452)
지원(법정)	7.7(77)	직장	0.6(6)
지원(하위소득)	72.6(726)	법인 외	0.4(4)
기타(장애아, 다문화)	1.9(19)		
만 5세아	6.3(63)		
일반	11.5(115)		
계(수)	100.0(1,000)	계(수)	100.0(1,000)

〈표 1-3-3〉 시간연장보육 이용 부모조사 응답자 특성

단위: %(명)

구분	부	모	구분	백분율(수)
취업상태			가족 유형	
종일제	73.0(662)	58.9(589)	핵가족	78.5(785)
시간제	6.3(57)	15.3(153)	확대가족	8.4(84)
휴직 중	0.4(4)	1.2(12)	한부모 가족	13.1(131)
자영업	18.1(164)	14.0(140)	월평균 가구소득	
재택작업	1.0(9)	0.4(4)	149만원 이하	12.9(127)
교육훈련, 구직중	1.1(10)	1.6(16)	150~199만원	11.4(112)
미취업	0.1(1)	4.8(48)	200~249만원	17.3(170)
			250~299만원	15.6(154)
			300~349만원	17.7(174)
			350~399만원	8.5(84)
			400~449만원	7.1(70)
			450만원 이상	9.5(94)
계(수)	100.0(1,000)	100.0(1,000)	계(수)	100.0(1,000)

4. 국내 관련 연구 동향

- 정부는 2,000년 이후 부모들의 다양한 보육 요구에 탄력있게 대응하고자 보육서비스의 다양화를 추진하였고, 그 일환으로 시간연장형 보육정책 추진에 필요한 정책 자료를 생산하기 위하여 야간보육의 수요 조사와 실태 파악 및 활성화를 위한 대안을 모색하는 연구들을 추진하였음.
 - 강달금 외(2002)는 보건복지부 지원으로 시간연장보육 활성화 방안 연구를 추진하였음.
 - 법적 기준 필요성 제기 및 시간연장 보육 시간을 18:00~22:30으로 규정
 - 종사자 자격 채우 기준, 시간연장형 보육시설 지정 절차 제시
 - 2004년에는 여성부 의뢰로 김정희 외(2004)가 직장 여성을 대상으로 설문조사와 심층면접을 토대로 특수(시간연장형)보육의 확대와 질 높은 야간 및 24시간 보육을 위한 정책 대안을 제시하였음.
 - 시간연장형 보육시설은 확대하되 아동의 이용은 가구 당 주당 3회로 제한할 것을 제안함.
 - 시간연장형 보육은 국공립·민간의 우수 보육시설 중심으로 실시하고 점차 민간 시설로 확대할 것을 제안함.
 - 교사의 보육능력 향상과 채우 개선, 주야간 교사의 상호 지원, 보조교사 지원, 등을 제안함.
 - 여성정책연구원(조선주 외, 2010)에서는 보건복지부가 실시한 시간연장 보육교사 근무수당 지원 시범사업의 효과를 분석하고, 인건비 지원방식의 다양화를 통한 시간연장 보육서비스의 확대 정책을 강조함.
 - 시간연장 보육교사 근무수당 지원 시범사업 결과, 시간연장보육시설 확대로 다양한 보육수요에 탄력적으로 대응할 수 있었고, 근무수당 지원은 교사의 시간연장 근무에 대한 긍정적인 인센티브로 작용하였고, 또 가정보육시설의 경우 시설장 겸 보육교사까지 인정함으로써 가정보육의 시간연장보육의 질 제고 효과를 가져왔다고 분석함.
 - 그러나 시간당 근무수당 금액 낮고, 주간 보육교사보다 시간연장 교사 채우 열악, 대체인력 수급의 어려움 등 운영상의 여러 어려움을 단점으로 지적함.

- 기존의 시간연장 인건비 지원사업과 근무수당지원 시범사업의 동시 확대와 장기적으로 지역별 지정시설(거점)의 확대를 제안함.
- 서비스의 질 제고 및 활성화를 위하여 시간연장 보육매뉴얼을 공무원용, 시설용, 부모용으로 별도로 나누어 제작 및 배포하고 보육정보통합서비스 시스템 개선을 통한 신청·관리 및 원아관리의 효율화를 주장함.
- 육아정책연구소(서문희·양미선 외, 2011)에서 보건복지부 요청으로 보육서비스 품질 개선을 목적으로 질 높은 시간연장 보육을 위한 모형을 제안한 바 있음.
 - 거점형은 시간연장보육을 상시 이용하는 아동을 지역내 거점으로 모아 종일 보육과 시간연장 보육서비스를 결합하여 제공
 - 연계형은 등하원 차량으로 인근 기관을 순회하여 운영어린이집에서 보육
 - 결합형은 이용 아동수 1일 평균 3명 이하인 어린이집 2개소가 상호운영
- 이외에는 야간보육의 수요가 지속적으로 증가함에 따라 문제점으로 지적되는 교사와 프로그램을 다룬 연구가 많이 이루어지고 있음.
 - 강문희 외(2000)는 국내의 야간 및 24시간 보육의 실태 및 요구를 살펴봄.
 - 야간 및 24시간 보육을 필요로 하는 가정의 취약성과 체계적인 보육프로그램의 부재를 지적하였고, 야간 및 24시간 보육의 질적 제고를 강조함.
 - 서원경과 최석란(2005)은 야간보육 프로그램에 대한 개념 부족과 다양한 프로그램의 부족으로 인한 야간보육의 질적 수준 저하 문제를 제기하였으며, 보육교사와 영아의 애착증진을 위한 야간보육프로그램을 개발하고 그 효과를 분석함.
 - 개발된 야간보육 프로그램을 적용하는 동안 애착 및 탐색 점수가 증진되었고 불안 및 위축 수준은 감소한다고 보고하고, 야간보육 영유아의 연령이 점점 하향화되는 추세와 더불어 장시간 부모와 떨어져 기관에서 지내게 되는 상황에서 야간보육 이용 영유아에게 적합한 프로그램의 중요성을 강조함.
 - 김동례 외(2010)는 전라남도 시간연장형 보육시설 교사 175명을 대상으로 시간연장형 보육교사의 근무환경 실태와 개선 방안에 대한 요구도를 살펴봄.
 - 시간연장형 보육교사들은 보육프로그램의 부족을 업무의 가장 큰 장애 요인으로 꼽았고, 시간연장 보육 개선을 위해 교사의 인건비 지원을 희망함.

II. 시간연장보육 실태와 수요

- 본 장에서는 2011년 8~10월 동안 시간연장보육 이용 경험이 있는 부모 1,000명을 대상으로 실시한 전화조사 자료를 분석함. 제1절은 시간연장보육 이용 경험과 이용시간 등 실태, 제2절에서는 시간연장보육 이용 관련 의견과 요구를 분석함.

1. 시간연장보육 이용 경험과 이용시간

가. 시간연장보육 이용 경험과 기간

- 2011년 7월 이후 시간연장보육 이용 경험을 조사한 결과로, 조사대상자의 87.5%가 7월 이후 현재까지 계속 시간연장보육을 이용하고 있다고 응답하였고, 12.5%는 과거에 이용한 경험은 있으나 현재는 이용하지 않고 있다고 응답함(표 II-1-1 참조).
 - 연령별로 보면, 현재 이용 중이라고 응답한 비율이 5세가 93.1%로 가장 많음.
 - 보육료를 지원 받는 아동이 현재 이용 중인 비율이 88.0%로 일반 아동 83.5%보다 5%p 정도 많음.
 - － 보육료 지원 형태별로는 기타(장애아, 다문화)와 만 5세아가 각각 94.7%, 93.7%로 대다수가 7월 이후부터 현재까지 이용 중인 것으로 나타남.
 - 모의 취업형태에 따라서는 현재 이용 중이라고 응답한 비율은 종일제 출근이 90.8%로 가장 많고, 다음이 시간제 출근과 자영업이 모두 87% 수준으로 높음.
 - 어린이집 유형별로는 국공립, 민간개인, 가정어린이집이 86~88%로 거의 비슷한 수준임.
 - 농어촌이 중소도시나 대도시에 비해 현재 이용 중이라는 응답 비율이 높음.
- 2011년 7월 이후 시간연장보육을 이용한 기간은 평균 6.6개월로 대부분 6개월 이상임.

〈표 II-1-1〉 7월 이후 시간연장보육 이용 경험 및 기간

단위: %(명), 개월				
구분	현재 이용 중	과거에 이용	계(수)	평균
전체	87.5	12.5	100.0(1,000)	6.6
연령				
0세	89.2	10.8	100.0(158)	6.7
1세	87.7	12.3	100.0(219)	6.6
2세	85.5	14.5	100.0(214)	6.6
3세	84.7	15.3	100.0(189)	6.5
4세	88.7	11.3	100.0(133)	6.6
5세	93.1	6.9	100.0(87)	6.9
$X^2(df)/F$		5.3(5)		1.9
보육료 지원 유형				
지원(법정)	83.1	16.9	100.0(77)	6.4
지원(하위소득)	87.9	12.1	100.0(726)	6.6
기타(장애아, 다문화)	94.7	5.3	100.0(19)	6.6
만5세아	93.7	6.3	100.0(63)	6.9
일반아동	83.5	16.5	100.0(115)	6.6
$X^2(df)/F$		6.2(4)		1.7
보육료 지원 여부				
지원아동	88.0	12.0	100.0(885)	6.6
일반아동	83.5	16.5	100.0(115)	6.6
$X^2(df)/t$		1.9(1)		0.5
모취업 형태				
종일제 출근	90.8	9.2	100.0(589)	6.7
시간제 출근	87.6	12.4	100.0(153)	6.6
휴직 중	41.7	58.3	100.0(12)	5.6
자영업	87.1	12.9	100.0(140)	6.7
재택작업	75.0	25.0	100.0(4)	6.8
교육훈령, 구직중	68.8	31.3	100.0(16)	5.9
미취업	64.6	35.4	100.0(48)	5.9
모 부재	89.5	10.5	100.0(38)	6.3
$X^2(df)/F$		-		6.1 ^{***}
시설유형				
국공립	88.0	12.0	100.0(125)	6.6
법인	95.9	4.1	100.0(49)	6.9
민간개인	88.2	11.8	100.0(364)	6.6
가정	86.3	13.7	100.0(452)	6.6
직장	66.7	33.3	100.0(6)	5.3
법인외	75.0	25.0	100.0(4)	6.5
$X^2(df)/F$		-		2.5 [*]
지역				
대도시	87.9	12.1	100.0(431)	6.6
중소도시	86.1	13.9	100.0(418)	6.6
농어촌	90.1	9.9	100.0(151)	6.7
$X^2(df)/F$		-		1.0

* p<.05, *** p<.001

- 시간연장보육 이용기간은 모의 취업형태에 따라 통계적으로 유의한 차이를 나타냄.
 - 종일제, 반일제와 자영업, 재택근무가 평균 6.7~6.8개월로 가장 길고, 휴직중, 교육훈련이나 구직중, 미취업 등 어머니가 일하고 있지 않은 경우 5.6~5.9개월로 가장 짧음.
- 이용하는 어린이집 유형별로도 법인어린이집이 6.9개월로 가장 길고, 직장어린이집이 5.3개월로 가장 짧음.

나. 등하원시각

1) 개요

- 등원시각을 보면, 시간연장보육 이용과 상관없이 영유아들이 일정한 시각에 등원하고 있음(표 II-1-2 참조).
- 시간연장보육 이용 시와 미이용 시 모두 과반수 이상이 9시 이전에 어린이집에 등원하고 있음.
 - 오전 8시 30분에서 9시 사이에 28.6%, 31.1%가 가장 많이 등원하고 있고, 다음이 오전 8시에서 8시 30분으로 26.7%, 24.0%임.

〈표 II-1-2〉 시간연장보육 미이용·이용 시 등원시각

미이용 시		이용 시	
7:30까지	6.8	7:30까지	7.3
7:31~8:00	17.0	7:31~ 8:00	16.2
8:01~8:30	26.7	8:01~ 8:30	24.0
8:31~9:00	28.6	8:31~ 9:00	31.1
9:01~9:30	18.9	9:01~ 9:30	19.3
9:31~10:00	1.9	9:31~12:00	1.5
		15:00~19:30	0.6
계(수)	100.0(206)	계(수)	100.0(1,000)

- 시간연장보육 이용 시 오후 3시~7시 30분 사이에 등원하는 비율이 0.6% 정도됨.
 - 이는 영유아가 속한 기관이 시간연장보육을 운영하지 않아 타 기관으로 이동하여 시간연장보육 서비스를 받기 때문인 것으로 보임.

□ 어린이집 하원시각을 보면(표 II-1-3 참조),

- 시간연장보육을 이용하지 않을 때에는 70% 이상이 오후 5시 30분에서 오후 7시 30분 사이에 집으로 돌아가고 있는 것으로 조사됨.
 - － 오후 6시에서 7시 사이가 37.9%로 가장 많고, 다음이 오후 5시 30분에서 6시 사이가 25.7%임.
- 시간연장보육 이용 시 아동 약 90% 정도가 밤 9시 30분 이전에 집으로 돌아가고 있음.
 - － 하원시각은 밤 8시 30분에서 9시 사이가 31.2%로 가장 많음.
 - － 현행 시간연장보육 종료시간은 밤 12시이지만 밤 10시 이후까지 시간연장 보육서비스를 이용하는 아동은 5% 미만으로 소수임.

〈표 II-1-3〉 시간연장보육 미이용·이용 시 하원시각

단위: %(명)

미이용 시		이용 시	
14:00까지	1.5	19:30~20:00	12.9
14:01~15:00	0.5	20:01~20:30	25.0
15:01~16:00	4.9	20:31~21:00	31.2
16:01~17:00	14.6	21:01~21:30	18.7
17:01~17:30	2.9	21:31~22:00	7.8
17:31~18:00	25.7	22:01 이후	4.4
18:01~19:00	37.9		
19:01~19:30	12.1		
계(수)	100.0(206)	계(수)	100.0(1,000)

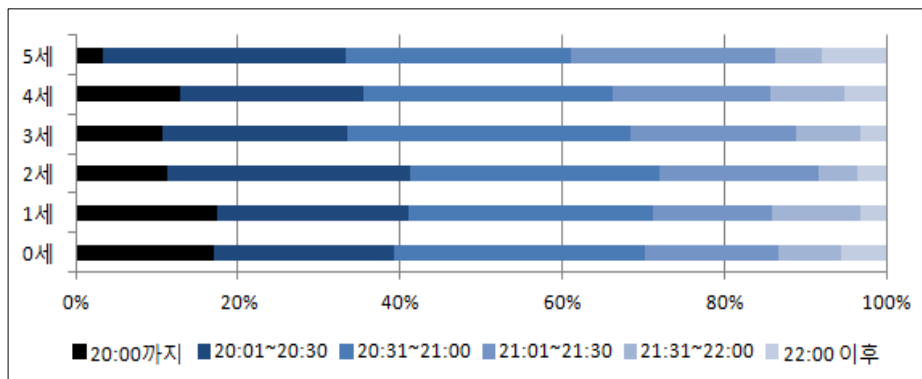
2) 시간연장보육 이용 아동 하원시각

- 하원시각을 연령별로 보면, 5세를 제외한 나머지 연령 모두 밤 8시 30분에서 9시 사이에 하원하는 비율이 가장 높음(표 II-1-4, 그림 II-1-1 참조).
 - 0세와 1세는 밤 8시 이전에 하원하는 비율이 17.1%, 17.4%로 나머지 연령에 비하여 5~14%p 이상 많음.
 - － 특히 5세는 밤 8시 이전에 하원하는 비율이 3.4%로 전체 비율의 1/3 수준임.
 - 밤 9시 이전에 하원하는 비율은 0~2세 영아가 각각 70.3%, 71.2%, 71.9%로 70% 이상이지만, 3~5세는 70% 미만 수준임. 특히 5세는 60.9%로 가장 낮음.

- 밤 9시 이후에 집으로 돌아가는 비율은 영아보다 유아가 높음. 3세에서 5세로 연령이 높아짐에 따라 밤 9시 이후 하원 비율도 증가함.
- 밤 10시 이후는 5세가 8.0%로 전체 비율의 2배 정도 됨. 0세와 4세도 각각 5.7%, 5.3%로 나머지 연령에 비해 다소 높음.

〈표 II-1-4〉 연령별 시간연장보육 이용 시 하원시각

구분	단위: %(명)						
	0세	1세	2세	3세	4세	5세	전체
20:00까지	17.1	17.4	11.2	10.6	12.8	3.4	12.9
20:01~20:30	22.2	23.7	29.9	22.8	22.6	29.9	25.0
20:31~21:00	31.0	30.1	30.8	34.9	30.8	27.6	31.2
21:01~21:30	16.5	14.6	19.6	20.6	19.5	25.3	18.7
21:31~22:00	7.6	11.0	4.7	7.9	9.0	5.7	7.8
22:01 이후	5.7	3.2	3.7	3.2	5.3	8.0	4.4
계	100.0	100.0	100.0	100.0	100.0	100.0	100.0
(수)	(158)	(219)	(214)	(189)	(133)	(87)	(1,000)



[그림 II-1-1] 연령별 시간연장보육 이용 시 하원시각

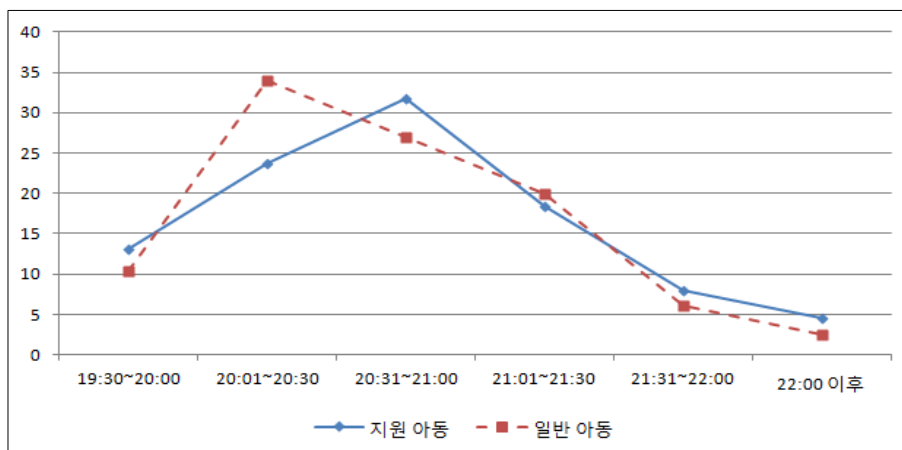
- 보육료 지원 아동이 일반 아동에 비하여 하원시각이 늦음(표 II-1-5, 그림 II-1-2 참조).
- 일반 아동은 밤 8시에서 9시 사이에 60% 이상이 집으로 돌아감.
 - 밤 8시에서 8시 30분 사이에 집으로 돌아가는 비율이 33.9%로 가장 많고, 다음이 밤 8시 30분에서 9시 사이가 27.0%로 많음.

- 반면, 보육료 지원 아동은 밤 8시에서 9시 사이에 하원하는 비율이 55.6%로 일반 아동보다 5%p 정도 적음.
- 일반 아동보다 30분 늦은 밤 8시 30분에서 9시 사이가 31.8%로 가장 많고, 밤 8시에서 8시 30분 사이가 23.8%로 다음으로 많음.
- 밤 8시 이전 하원 비율은 일반 아동보다 보육료 지원 아동이 다소 높음.
- 밤 9시 이전에 하원하는 비율은 일반 아동이 71.3%, 보육료 지원 아동이 68.8%로 거의 비슷한 수준임.

〈표 II-1-5〉 지원 여부·어린이집 유형별 시간연장보육 이용 시 하원시각

단위: %(명)

구분	보육료 지원		시설 유형					
	지원	일반	국공립	법인	민간 개인	가정	직장	법인의외
20:00까지	13.2	10.4	15.2	12.2	13.7	11.5	33.3	-
20:01~20:30	23.8	33.9	36.8	24.5	25.8	21.5	16.7	-
20:31~21:00	31.8	27.0	26.4	24.5	28.6	35.4	-	75.0
21:01~21:30	18.5	20.0	14.4	30.6	19.0	18.6	16.7	-
21:31~22:00	8.0	6.1	4.8	4.1	8.8	8.0	16.7	25.0
22:01 이후	4.6	2.6	2.4	4.1	4.1	5.1	16.7	-
계 (수)	100.0 (885)	100.0 (115)	100.0 (125)	100.0 (49)	100.0 (364)	100.0 (452)	100.0 (6)	100.0 (94)



[그림 II-1-2] 보육료 지원 여부별 시간연장보육 이용 시 하원시각

- 밤 9시 30분 이후에 하원하는 비율은 일반 아동이 8.7%인데 반해, 지원 아동이 12.6%로 4%p 정도 많음.
- 시설유형별로는 국공립어린이집 이용 아동의 하원시각이 민간개인어린이집과 가정어린이집에 비하여 상대적으로 이른 편임.
 - 밤 9시 이전에 집으로 돌아가는 비율은 국공립어린이집이 78.4%로 80% 가까이 되지만, 민간개인어린이집과 가정어린이집은 68.1%, 68.4%로 국공립어린이집보다 10%p 이상 낮음.
 - 반대로, 밤 9시 30분 이후에 하원하는 비율은 민간개인어린이집과 가정어린이집이 국공립어린이집보다 5%p 이상 많음.
 - 특히, 밤 10시 이후는 민간개인어린이집과 가정어린이집이 국공립어린이집의 2배 정도 많음.
- 모의 취업형태가 종일제와 시간제, 자영업인 경우에는 오후 8시 30분에서 9시 사이에 하원하는 비율이 31.2%, 35.9%, 33.6%로 가장 높고, 미취업모 또는 교육훈련, 구직중인 경우에는 밤 8시에서 8시 30분 사이가 가장 높음(표 II-1-6 참조).
 - 밤 8시 이전에 하원하는 비율이 가장 높은 취업형태는 휴직중으로 약 1/3 정도 됨. 미취업도 20.8%로 1/5 수준임.
 - 어머니가 휴직중, 교육훈련 또는 구직중, 미취업의 경우 밤 9시 30분 이전에 집으로 가는 비율이 각각 91.7%, 93.8%, 93.8%로 과반수 이상을 차지함.

〈표 II-1-6〉 모 취업형태별 시간연장보육 이용 시 하원시각

단위: %(명)

	종일제	시간제	휴직중	자영업	재택 작업	교육 훈련 구직중	미취업	모 부재
20:00까지	12.1	15.0	33.3	10.7	25.0	12.5	20.8	7.9
20:01~20:30	26.3	21.6	16.7	21.4	-	37.5	31.3	23.7
20:31~21:00	31.2	35.9	25.0	33.6	25.0	18.8	25.0	18.4
21:01~21:30	19.4	13.7	16.7	17.9	25.0	25.0	16.7	31.6
21:31~22:00	7.5	8.5	-	10.0	25.0	6.3	2.1	10.5
22:00 이후	3.6	5.2	8.3	6.4	-	-	4.2	7.9
계	100.0	100.0	100.0	100.0	100.0	100.0	100.0	100.0
(수)	(589)	(153)	(12)	(140)	(4)	(16)	(48)	(38)

- 밤 9시 30분 이후에 집으로 돌아가는 비율은 종일제와 시간제, 자영업이 각각 11.1%, 13.7%, 16.7%로 10% 이상을 차지함.
- 모 부재는 18.4%로 20% 가까이가 밤 9시 30분 이후에 하원하고 있음.
- 지역별로는 도시에서 하원시간이 농어촌보다 늦는 경향을 보임(표 II-1-7 참조).
 - 밤 8시 이전은 대도시와 농어촌이 15.1%, 15.2%로 중소도시 9.8% 보다 5%p 이상 높음.
 - 밤 9시 30분 전에 집으로 돌아가는 비율이 농어촌 93.4%로 대도시와 중소도시는 88.0%, 85.7%보다 다소 높음. 특히 대都市는 밤 10시 이후가 5.1%로 농어촌의 2배가 넘음.

〈표 II-1-7〉 지역·가족유형별 시간연장보육 이용 시 하원시각

단위: %(명)

구분	지역			가족 유형		
	대도시	중소도시	농어촌	핵가족	확대가족	한부모
20:00까지	15.1	9.8	15.2	13.1	16.7	9.2
20:01~20:30	26.7	23.2	25.2	26.0	27.4	17.6
20:31~21:00	28.8	31.6	37.1	31.6	31.0	29.0
21:01~21:30	17.4	21.1	15.9	17.5	21.4	24.4
21:31~22:00	7.0	9.8	4.6	7.6	3.6	11.5
22:00 이후	5.1	4.5	2.0	4.2	-	8.4
계	100.0	100.0	100.0	100.0	100.0	100.0
(수)	(431)	(418)	(151)	(785)	(84)	(131)

- 가족 유형별로는 한부모 가족 아동의 하원시각이 늦은 편임.
 - 한부모가족 자녀는 밤 8시 이전에 하원하는 비율이 9.2%로 전체 비율보다 낮음.
 - 밤 9시 30분 이전에 집으로 가는 비율은 확대가족이 96.5%로 가장 많고, 핵가족 88.2%, 한부모 80.2% 순서임.
 - 9시 30분 이후는 한부모가 19.9%로 20% 가까이가 늦은 시간에 집으로 돌아가고 있는 것으로 나타남.
 - 한부모 가족 자녀가 밤 10시 이후에 하원하는 비율은 8.4%로 핵가족 4.2%의 두 배임.

3) 시간연장보육 이용 시 아동의 하원시간과 어머니의 퇴근시간

- 시간연장보육 이용 시 자녀의 하원시간과 어머니의 퇴근시간 간의 차이¹⁾를 산출한 결과, 평균 37.8분 정도 차이가 남. 즉, 어머니가 퇴근한 약 40분 후에 자녀가 어린이집에서 집으로 돌아가고 있다는 것을 알 수 있음(표 II-1-8 참조).
- 표준편차는 84.9분이며, 응답범위는 최소 -360분에서 최대 480분으로 편차가 큼.

〈표 II-1-8〉 시간연장보육 이용 시 아동의 하원시간과 어머니의 퇴근시간 비교

단위: 분				
구분	평균	표준편차	최소값	최대값
자녀 하원시각과 어머니 퇴근시각 차이	37.8	84.9	-360	480

주: 모의 근로시간이 야간인 경우는 분석에서 제외함.

- 아동의 하원시간과 모의 퇴근시간 간의 차이를 자녀가 어머니의 퇴근보다 늦은 시간에 하원하는 경우와 자녀가 어머니의 퇴근보다 이른 시간에 하원하는 경우로 나누어서 분석함(표 II-1-9 참조).
 - 먼저 자녀가 어머니의 퇴근보다 늦은 시간에 하원하는 경우, 자녀의 하원시간과 어머니의 퇴근시간이 일치하는 경우가 30.4%로 가장 많고, 어머니가 퇴근한 1~30분 후에 자녀가 하원하는 경우는 18.9%, 31~61분, 61~120분, 121분 이상은 각각 10%대를 나타냄.
 - 반면, 자녀가 어머니 퇴근보다 이른 시간에 하원하는 경우는, 1~60분 전이 8.4%, 61~120분, 121분 이상은 각각 2%대임. 즉, 약 13% 정도는 어머니가 아닌 자녀의 아버지나 부모 이외의 가족들이 자녀의 하원을 도와주고 있다는 것으로 유추됨.
- 연령별로는 0, 3세를 제외한 나머지 연령 모두 30% 정도가 자녀의 하원시간과 모의 퇴근시간이 거의 일치하는 것으로 나타남. 자녀가 어머니 퇴근보다 늦은 시간에 하원하는 비율은 전체 비율과 비슷한 경향을 나타내며, 시간이 증가함에 따라 그 비율은 줄어드는 경향을 나타냄.

1) 자녀의 하원시간에서 어머니의 퇴근시간을 제한 나머지 시간. 즉, (+)값은 자녀가 어머니의 퇴근시간보다 늦은 시간에 하원하고 있음을 뜻하며, (-)값은 자녀의 하원시간보다 어머니가 늦은 시간에 퇴근하고 있음을 알 수 있음.

- 2, 5세를 제외한 나머지 연령 모두 어머니 퇴근 후 60분 안에 자녀가 하원하는 비율은 30% 이상이며, 61분 이상은 21~29%대를 나타냄.
- 보육료 지원 여부에 따라서는 자녀의 하원시간과 모의 퇴근시간이 일치하는 비율은 일반 아동이 32.7%로 지원 아동 30.0%보다 다소 높음.
 - 자녀가 어머니 퇴근 후에 하원하는 비율은 지원 아동보다 일반 아동이 대체로 다소 높음. 반면, 자녀가 어머니 퇴근 전에 하원하는 비율은 일반 아동이 8.4%, 지원 아동 13.8%로 약 5%p 정도 차이가 남. 보육료 지원 아동 어머니의 경우 일반 아동의 어머니보다 근로형태나 근로시간이 취약한 경우가 많기 때문인 것으로 유추됨.
 - 보육료 지원 유형별로는, 기타(장애아, 다문화)를 제외한 나머지 지원 유형 모두 1/3정도가 자녀의 하원시간과 모의 퇴근시간이 거의 비슷함.
 - 어머니가 퇴근한 후 60분 안에 자녀가 하원하는 비율은 만5세아 지원이 24.4%로 가장 적고, 나머지는 30% 이상을 차지함.
 - 자녀가 어머니 퇴근시간 시간 전에 하원하는 비율은 지원(법정), 지원(하위소득), 만5세아 모두 10~14% 정도임.
- 모의 취업형태별로 보면, 자녀의 하원시간과 어머니의 퇴근시간이 일치하는 비율이 자영업이 37.0%로 가장 높고, 시간제와 재택이 각각 24.7%, 25%로 가장 낮아 10%p 이상 차이가 남.
 - 자영업의 경우, 어머니가 퇴근한 후 1~30분 안에 자녀가 하원하는 비율은 23.0%로 전체 비율보다 높고, 31~60분 8.6%, 61~120분과 121분 이상은 2~3%대로 전체 비율보다 10%p 정도 낮음. 즉, 어머니의 근무지가 어린이집 가까이 있는 경우가 많다는 것을 알 수 있음.
 - 반대로 자녀가 어머니 퇴근시간 전에 하원하는 경우는, 시간제와 자영업이 18.6%, 25.1%로 종일제 8.8%의 2배 이상임. 자영업은 자녀가 하원한 후 어머니가 퇴근하는 시간이 121분 이상인 경우가 8.6%로 10% 가까이 됨.
 - 시간제의 경우 근로시간이 일정하지 않고, 자영업 중 일부는 밤 1~2시까지 근무하는 형태가 많아 어머니가 자녀의 하원시간보다 늦게 퇴근하는 것으로 해석됨.

〈표 II-1-9〉 아동의 하원시간과 모 퇴근시간 간의 차이

단위: 분

구분	자녀<어머니 ¹⁾			하원 시간 =모 퇴근 시간	자녀>어머니 ²⁾				계(수)
	121분 이상	61~120 분	1~60분		1~30분	31~60 분	61~120 분	121분 이상	
전체	2.4	2.4	8.4	30.4	18.9	13.3	13.1	11.2	100.0(883)
연령									
0세	1.4	2.8	6.9	27.1	17.4	17.4	15.3	11.8	100.0(144)
1세	2.6	1.0	6.3	34.6	20.4	13.6	11.5	9.9	100.0(191)
2세	3.2	2.1	8.4	33.7	18.4	9.5	12.6	12.1	100.0(190)
3세	3.5	2.3	11.7	24.0	19.9	15.2	13.5	9.9	100.0(171)
4세	0.9	4.3	8.7	30.4	21.7	10.4	12.2	11.3	100.0(115)
5세	1.4	2.8	8.3	31.9	12.5	13.9	15.3	13.9	100.0(72)
보육료 지원 유형									
지원(법정)	1.7	1.7	6.8	30.5	18.6	11.9	13.6	15.3	100.0(59)
지원(하위소득)	2.8	2.6	8.6	29.8	19.3	13.3	13.3	10.4	100.0(654)
기타(장애, 다문화)	7.1	-	21.4	21.4	-	35.7	-	14.3	100.0(14)
만5세아	2.0	4.1	6.1	34.7	12.2	12.2	16.3	12.2	100.0(49)
일반 아동	-	0.9	7.5	32.7	22.4	11.2	12.1	13.1	100.0(107)
보육료 지원 여부									
지원 아동	2.7	2.6	8.5	30.0	18.4	13.5	13.3	11.0	100.0(776)
일반 아동	-	0.9	7.5	32.7	22.4	11.2	12.1	13.1	100.0(107)
모 취업형태									
종일제	0.7	1.4	6.7	30.5	19.7	13.0	16.1	11.8	100.0(583)
시간제	3.3	4.0	11.3	24.7	12.7	18.7	10.7	14.7	100.0(150)
자영업	8.6	5.0	11.5	37.4	23.0	8.6	3.6	2.2	100.0(139)
재택작업	-	-	25.0	25.0	25.0	25.0	-	-	100.0(4)
교육훈련, 구직중	-	-	14.3	-	-	-	14.3	71.4	100.0(7)
시설 유형									
국공립	3.6	3.6	7.2	17.1	21.6	15.3	14.4	17.1	100.0(111)
법인	2.3	4.7	7.0	44.2	14.0	14.0	9.3	4.7	100.0(43)
민간개인	2.9	3.2	9.6	30.5	19.0	13.2	12.5	9.0	100.0(311)
가정	1.7	1.2	7.8	32.1	18.7	12.9	13.9	11.7	100.0(411)
직장	-	-	-	33.3	33.3	-	-	33.3	100.0(3)
법인외	-	-	25.0	50.0	-	-	-	25.0	100.0(4)
지역									
대도시	3.5	2.7	9.1	26.5	20.9	13.4	14.4	9.6	100.0(374)
중소도시	1.9	1.9	8.0	36.4	17.1	10.7	11.0	13.1	100.0(374)
농어촌	0.7	3.0	7.4	24.4	18.5	20.0	15.6	10.4	100.0(135)

주: 1) 자녀<어머니 : 자녀가 어머니 퇴근시간보다 이른 시간에 하원하는 경우

2) 자녀>어머니 : 자녀가 어머니의 퇴근시간보다 늦은 시간에 하원하는 경우

- 시설 유형별로는, 민간개인어린이집과 가정어린이집은 자녀의 하원시간과 어머니의 퇴근시간이 일치하는 비율이 30% 대이지만, 국공립어린이집은 17.1%로 가장 낮음.
 - 자녀가 어머니 퇴근시간보다 늦게 하원하는 경우는, 국공립이 민간개인이나 가정보다 전반적으로 높음. 자녀가 어머니 퇴근시간보다 121분 이상 이후에 하원하는 비율은 국공립어린이집이 17.1%로 민간개인어린이집 4.7%, 가정어린이집 11.7%보다 많음.
- 지역별로는 어머니의 퇴근과 자녀의 하원시간이 일치하는 비율이 중소도시가 36.4%로 가장 많고, 대도시와 중소도시가 각각 26.5%, 24.4%로 10%p 이상 차이남.
 - 어머니가 퇴근한 30분 내에 자녀가 하원하는 비율은 대도시가 20.9%로 가장 많음. 31~60분 내에 하원하는 비율은 농어촌이 20.0%로 대도시나 중소도시보다 많음.

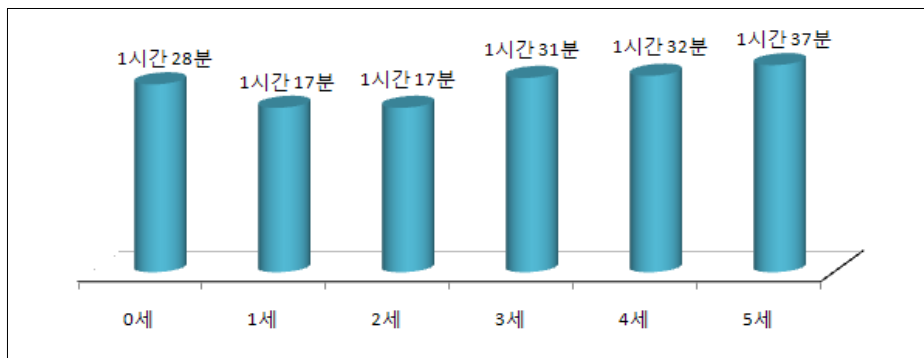
다. 시간연장보육 이용시간

1) 이용시간

- 시간연장 보육서비스 이용시간 분포는 1시간 37.9%, 1시간 반 69.1%, 2시간 87.8%이며, 평균은 1시간 29분임(표 II-1-10 참조). 이는 조선주 외(2010)의 연구에서 보고한 평균 1시간 56분보다 30분 정도 짧음.
 - 영아는 평균 이용시간이 1시간 30분 미만인데 반해, 유아는 1시간 30분 이상임. 5세가 1시간 37분으로 이용시간이 가장 길. 그러나 유의한 차이는 아님(그림 II-1-3 참조).
 - 1세와 2세가 모두 1시간 17분으로 이용시간이 가장 짧음.
 - 30분 이하는 0세와 1세가 17.1%, 17.4%로 가장 많음. 특히 5세는 3.4%로 나머지 연령보다 7~14%p 정도 적음.
 - 이용시간 90분 이하는 0~2세가 각각 70~72%를 차지하나 3~5세는 70% 미만임.
 - 5세는 60.9%로 전체 비율보다 10%p 정도 낮음.
 - 2시간 이상은 2세와 3세가 8.6%, 11.1%로 전체 비율보다 낮음.
 - 5세는 2시간 30분 이상이 8%로 나머지 연령의 1.5배 정도 됨.

〈표 II-1-10〉 연령별 시간연장보육 이용시간

구분	단위: %(명)						
	0세	1세	2세	3세	4세	5세	전체
30분 이하	17.1	17.4	11.2	10.6	12.8	3.4	12.9
31~60분 이하	22.2	23.7	29.9	22.8	22.6	29.9	25.0
61~90분 이하	31.0	30.1	30.8	34.9	30.8	27.6	31.2
91~120분 이하	16.5	14.6	19.6	20.6	19.5	25.3	18.7
121~150분 이하	7.6	11.0	4.7	7.9	9.0	5.7	7.8
151분 이상	5.7	3.2	3.7	3.2	5.3	8.0	4.4
계	100.0	100.0	100.0	100.0	100.0	100.0	100.0
(수)	(158)	(219)	(214)	(189)	(133)	(87)	(1,000)
평균 이용시간	1시간 28분	1시간 17분	1시간 17분	1시간 31분	1시간 32분	1시간 37분	1시간 29분
표준편차	42분	41분	37분	36분	40분	39분	39분



[그림 II-1-3] 연령별 시간연장보육 이용시간

- 보육료 지원 여부별로 보면, 유의한 차이는 아니지만 일반 아동보다 지원 아동의 이용시간이 다소 긴 경향임(표 II-1-11 참조).
 - 지원 아동은 61~90분 사이가 31.8%, 일반 아동은 31~60분이 33.9%로 가장 많음.
 - 30분 이하는 일반 아동보다 지원 아동이 다소 많음.
 - 시간연장보육을 2시간 이상 이용하는 아동은 보육료 지원아동 12.6%, 일반아동 8.7%로 보육료 지원 아동이 4%p 정도 많음.
- 시설유형별로는 법인의 어린이집이 평균 1시간 45분으로 가장 길고, 국공립어린이집이 평균 1시간 20분으로 가장 짧음. 단, 통계적으로 유의한 차이는 아님(표

II-1-11 참조).

- 국공립어린이집 평균 1시간 20분은 민간개인어린이집 1시간 29분, 가정어린이집 1시간 32분보다 10분 정도 짧음.
 - 조선주 외(2010)의 연구에서도 국공립어린이집이 평균 1시간 37분, 민간어린이집 평균 2시간 13분, 가정어린이집 2시간 18분으로 국공립어린이집의 시간연장보육 이용시간이 가장 짧은 것으로 보고되고 있음.
- 국공립어린이집은 31~60분이 36.8%, 가정어린이집과 민간개인어린이집은 61~90분이 35.4%, 28.6%로 가장 많음.
- 2시간 이하는 국공립어린이집이 92.8%로 가장 많지만, 2시간 이상은 가정어린이집이 13.1%, 민간개인어린이집이 12.9%로 국공립어린이집보다 5%p 이상 많음.

〈표 II-1-11〉 지원 여부-어린이집 유형별 시간연장보육 이용시간

단위: %(명)

구분	보육료 지원		시설 유형					
	지원	일반	국공립	법인	민간 개인	가정	직장	법인의외
30분 이하	13.2	10.4	15.2	12.2	13.7	11.5	33.3	-
31~60분 이하	23.8	33.9	36.8	24.5	25.8	21.5	16.7	-
61~90분 이하	31.8	27.0	26.4	24.5	28.6	35.4	-	75.0
91~120분 이하	18.5	20.0	14.4	30.6	19.0	18.6	16.7	-
121~150분 이하	8.0	6.1	4.8	4.1	8.8	8.0	16.7	25.0
151분 이상	4.6	2.6	2.4	4.1	4.1	5.1	16.7	-
계	100.0	100.0	100.0	100.0	100.0	100.0	100.0	100.0
(수)	(885)	(115)	(125)	(49)	(364)	(452)	(6)	(94)
평균 이용시간	1시간 30분	1시간 25분	1시간 20분	1시간 31분	1시간 29분	1시간 32분	1시간 40분	1시간 45분
표준편차	40분	36분	37분	38분	40분	39분	73분	30분

- 모의 취업형태별로는 자영업과 재택작업이 평균 1시간 35분으로 가장 길고, 미취업이 1시간 18분으로 가장 짧음. 그러나 이는 통계적으로 유의한 차이는 아님(표 II-1-12 참조).
- 이용시간 1시간 이하는 일하고 있지 않은 어머니들이 가장 많이 이용하고 있음.
 - 이용시간 30분 이하는 휴직 중이 33.3%, 31~60분은 교육 훈련이나 구직중, 미취업이 각각 37.5%, 31.3%로 가장 많음.

- 종일제와 시간제, 자영업은 61~90분 이하가 31.2%, 35.9%, 33.6%로 전체의 1/3 이상을 차지함.
- 2시간 이상은 종일제와 시간제, 자영업, 모부제 모두 10% 이상을 차지함. 특히 퇴근시간이 늦은 자영업과 모 부제는 16.7%, 18.4%로 전체 비율보다 높음.

〈표 II-1-12〉 모 취업형태별 시간연장보육 이용시간

단위: %(명)

	종일제	시간제	휴직중	자영업	재택 작업	교육 훈련, 구직중	미취업	모 부제
30분 이하	12.1	15.0	33.3	10.7	25.0	12.5	20.8	7.9
31~60분 이하	26.3	21.6	16.7	21.4	-	37.5	31.3	23.7
61~90분 이하	31.2	35.9	25.0	33.6	25.0	18.8	25.0	18.4
91~120분 이하	19.4	13.7	16.7	17.9	25.0	25.0	16.7	31.6
121~150분 이하	7.5	8.5	-	10.0	25.0	6.3	2.1	10.5
151분 이상	3.6	5.2	8.3	6.4	-	-	4.2	7.9
계	100.0	100.0	100.0	100.0	100.0	100.0	100.0	100.0
(수)	(589)	(153)	(12)	(140)	(4)	(16)	(48)	(38)
평균 이용시간	1시간 28분	1시간 29분	1시간 23분	1시간 35분	1시간 35분	1시간 23분	1시간 18분	1시간 41분
표준편차	38분	41분	1시간	41분	48분	35분	39분	42분

- 지역별 시간연장보육 이용시간은 중소도시가 평균 1시간 33분으로 가장 길고, 농어촌이 1시간 23분, 대도시 1시간 17분으로 10분 이상 차이가 나며, 이는 통계적으로 유의한 차이임(표 II-1-13 참조).
 - 대도시는 61~90분 이하가 28.8%, 중소도시와 농어촌은 31.6%, 37.1%로 가장 많음.
 - 이용시간 30분 이하는 중소도시보다 대도시나 농어촌이 5%p 이상 많음.
 - 2시간 이상은 농어촌이 6.6% 수준이지만, 대도시와 중소도시는 12.1%, 14.3%로 농어촌의 2배 이상임.
- 가족 유형으로는 한부모가 1시간 41분으로 가장 많고, 확대가족이 1시간 20분으로 유의한 차이가 나타남.
 - 가족 유형에 관계없이 이용시간이 61~90분 이하가 가장 많은 비중을 차지함.
 - 30분 이하는 한부모가 9.2%로 전체 비율보다 낮고, 확대가족은 16.7%로 높음.
 - 확대가족은 2시간 이하가 96.5%를 차지하는데, 조부모 등 자녀의 하원을 도와줄

수 있는 가족이 있기 때문에 판단됨.

- 반면, 도움을 줄 수 있는 가족이 적은 한부모 가족은 2시간 이상이 19.9%로 가장 많음. 핵가족도 10% 이상을 차지함.

〈표 II-1-13〉 지역·가족유형별 시간연장보육 이용시간

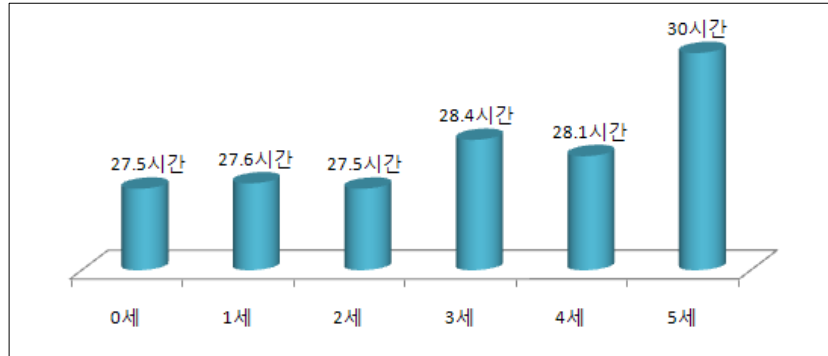
단위: %(명)

구분	지역			가족 유형		
	대도시	중소도시	농어촌	핵가족	확대가족	한부모
30분	15.1	9.8	15.2	13.1	16.7	9.2
31~60분이하	26.7	23.2	25.2	26.0	27.4	17.6
61~90분 이하	28.8	31.6	37.1	31.6	31.0	29.0
91~120분 이하	17.4	21.1	15.9	17.5	21.4	24.4
121~150분 이하	7.0	9.8	4.6	7.6	3.6	11.5
151분 이상	5.1	4.5	2.0	4.2	-	8.4
계	100.0	100.0	100.0	100.0	100.0	100.0
(수)	(431)	(418)	(151)	(785)	(84)	(131)
평균 이용시간	1시간 17분 ^{ab}	1시간 33분 ^a	1시간 23분 ^b	1시간 28분 ^b	1시간 20분 ^b	1시간 41분 ^a
표준편차	41분	38분	36분	39분	33분	42분
F		5.1 ^{**}			8.4 ^{***}	

** p<.01, *** p<.001, a, b는 Duncan 사후검증 결과임.

2) 월평균 이용시간

- 월평균 시간연장보육 이용시간은 평균 28.0시간임. 시간대별 분포는 30시간이 24.8%로 가장 많고, 다음이 20시간 18.5%, 40시간 16.0%, 10시간 10.3% 순임. 나머지는 10% 미만 수준임(표 II-1-14 참조).
- 연령별 이용시간은 평균 27~30시간으로 유의한 차이는 없음(그림 II-1-4 참조).
 - 시간대별로 보면, 3세를 제외한 나머지 연령 모두 30시간이 가장 많고, 다음이 20시간, 40시간 순임.
 - 30시간 이상은 0~2세가 52~54%, 3~5세는 55~60%로 유아가 영아보다 30시간 이상 이용하는 비율이 많음.



[그림 II-1-4] 연령별 월평균 시간연장보육 이용시간

- 보육료 지원 여부별로는 보육료 지원 아동이 28.4시간으로 일반 아동 24.7시간에 비하여 통계적으로 유의하게 긴 차이가 있음.
 - 보육료 지원 아동은 30시간이 25.6%로 가장 많지만, 일반 아동은 20시간이 23.5%로 많으며, 30시간 이상 시간대는 지원 아동이 56.6%로 절반 이상이고, 일반 아동은 50% 미만임.
- 보육료 지원 형태에 따라서는 지원(법정)이 평균 31.3시간으로 가장 길고, 일반 아동이 24.7시간으로 가장 짧음.
 - 보육료 지원 형태에 상관없이 30시간이 가장 많은 비중을 차지함. 기타(장애아, 다문화)가 31.6%로 가장 많고, 지원(법정)이 19.5%로 가장 적음.
 - 법정 영유아와 법정외 지원 영유아는 30시간 다음으로 20시간, 40시간 순으로 많고, 기타(장애아, 다문화)와 만5세아는 40시간, 20시간 순임.
 - 법정 영유아는 51시간 이상 15.6%로 나머지 연령에 비해 월등히 많음.
 - 기타(장애아, 다문화)와 만 5세아는 30시간 이상 이용시간이 63.3%, 65.1%로 60% 이상을 차지함.
- 모의 취업형태별로도 종일제와 시간제, 자영업은 평균 27.7시간, 28.2시간, 29.5시간이고, 휴직중과 미취업이 각각 평균 22.8시간, 23.4시간으로, 취업 유무에 따라 이용 시간의 차이가 있다고 볼 수 있음.
 - 종일제, 시간제, 자영업은 30시간이 가장 많고, 교육훈련 중은 10시간, 미취업은 10시간과 30시간이 가장 많음. 반면 모부재는 40시간이 28.9%로 가장 많음.

〈표 II-1-14〉 월평균 시간연장보육 이용시간

단위: %(명), 시간

구분	10 시간 미만	10 시간	11~ 20 시간 미만	20 시간	21~ 30 시간 미만	30 시간	31~ 40 시간 미만	40 시간	41~ 50 시간	51 시간 이상	전체	평균
전체	5.8	10.3	7.3	18.5	3.1	24.8	2.0	16.0	6.4	5.8	100.0(1,000)	28.0
연령												
0세	7.6	11.4	8.2	17.7	2.5	22.8	1.3	15.8	5.7	7.0	100.0(158)	27.5
1세	5.9	14.2	5.0	18.3	2.7	25.6	2.3	11.4	8.7	5.9	100.0(219)	27.6
2세	4.7	9.8	7.9	21.0	4.2	22.4	2.3	17.8	5.1	4.7	100.0(214)	27.5
3세	6.3	7.4	7.4	16.9	2.6	28.6	1.1	18.0	7.9	3.7	100.0(189)	28.4
4세	3.0	12.8	9.8	15.8	3.8	24.1	3.0	15.0	6.0	6.8	100.0(133)	28.1
5세	8.0	2.3	5.7	21.8	2.3	25.3	2.3	20.7	2.3	9.2	100.0(87)	30.0
$X^2(df)/F$						40.9(45)						0.5
보육료 지원												
지원(법정)	5.2	6.5	13.0	15.6	3.9	19.5	-	13.0	7.8	15.6	100.0(77)	31.3
지원(하위소득)	5.0	11.4	6.6	18.3	2.9	26.0	1.8	16.1	6.9	5.0	100.0(726)	27.9
기타(장애,다문화)	10.5	10.5	-	10.5	5.3	31.6	-	21.1	5.3	5.3	100.0(19)	28.8
만5세아	9.5	3.2	4.8	17.5	-	27.0	3.2	22.2	3.2	9.5	100.0(63)	30.7
일반 아동	8.7	9.6	10.4	23.5	5.2	18.3	4.3	13.0	4.3	2.6	100.0(115)	24.7
$X^2(df)/F$						-						3.2*
보육료 지원 여부												
지원 아동	5.4	10.4	6.9	17.9	2.8	25.6	1.7	16.4	6.7	6.2	100.0(885)	28.4
일반 아동	8.7	9.6	10.4	23.5	5.2	18.3	4.3	13.0	4.3	2.6	100.0(115)	24.7
$X^2(df)/t$						17.0(9)						2.7**
모 취업형태												
종일제	5.6	9.8	8.1	19.4	3.1	23.9	2.5	16.5	5.8	5.3	100.0(589)	27.7
시간제	7.2	10.5	6.5	13.1	3.9	30.7	0.7	14.4	7.2	5.9	100.0(153)	28.2
휴직중	16.7	25.0	8.3	-	8.3	16.7	8.3	8.3	-	8.3	100.0(12)	22.8
자영업(가족고용)	2.9	8.6	8.6	19.3	2.1	27.1	2.1	13.6	8.6	7.1	100.0(140)	29.5
재택작업	-	25.0	-	-	-	25.0	-	25.0	25.0	-	100.0(4)	31.0
교육훈련, 구직중	-	12.5	6.3	43.8	-	12.5	-	18.8	6.3	-	100.0(16)	24.8
미취업	14.6	18.8	-	22.9	2.1	22.9	-	12.5	2.1	4.2	100.0(48)	23.4
모 부재	2.6	5.3	2.6	15.8	5.3	15.8	-	28.9	10.5	13.2	100.0(38)	35.2
$X^2(df)/F$						-						2.8**
시설 유형												
국공립	9.6	14.4	12.8	24.0	2.4	19.2	2.4	11.2	0.8	3.2	100.0(125)	22.7
법인	8.2	4.1	10.2	18.4	6.1	20.4	-	24.5	4.1	4.1	100.0(49)	27.8
민간개인	6.6	11.3	6.6	17.6	3.3	22.0	2.2	16.5	7.7	6.3	100.0(364)	28.3
가정	3.5	9.1	6.0	18.1	2.7	29.2	2.0	16.4	6.9	6.2	100.0(452)	29.3
직장	33.3	16.7	16.7	-	-	-	-	-	16.7	16.7	100.0(6)	22.0
법인외	-	-	-	-	25.0	50.0	-	-	25.0	-	100.0(4)	33.5
$X^2(df)/F$						-						4.7***
지역												
대도시	7.2	11.4	6.3	20.0	2.6	23.2	0.9	16.5	4.9	7.2	100.0(431)	27.7ab
중소도시	4.8	7.7	8.4	16.7	4.3	24.6	2.4	16.5	8.9	5.7	100.0(418)	29.2a
농어촌	4.6	14.6	7.3	19.2	1.3	29.8	4.0	13.2	4.0	2.0	100.0(151)	25.7b
$X^2(df)/F$						35.6(18)**						3.6*

* p<.05, ** p<.01, *** p<.001, a, b는 Duncan 사후검증 결과임.

- 30시간 이상은 종일제, 시간제, 자영업, 모부재 모두 50% 이상이지만, 휴직중, 교육훈련이나 구직중, 미취업 등 어머니가 일을 하고 있지 않은 경우에는 50% 미만임.
- 특히, 모 부재는 51시간 이상이 13.2%로 다른 취업형태의 2배 이상임.
- 시설유형별로 보면, 가정어린이집과 민간어린이집이 평균 27.3시간, 29.3시간으로 가장 길고, 국공립어린이집과 직장어린이집이 평균 22.7시간, 22.0시간으로 가장 짧아 유의한 차이를 보임.
 - 10시간 이하는 국공립어린이집이 24%를 차지하나 가정어린이집은 12.6%임.
 - 30시간은 민간개인어린이집과 가정어린이집 모두 가장 많은 비중을 차지하는 반면에 국공립어린이집은 20시간이 가장 많음.
 - 30시간 이상은 국공립어린이집은 36.8%인데 비하여 민간개인어린이집은 54.7%, 가정어린이집이 60.7%로 15~24% 이상 차이가 남.
- 지역별로도 중소도시가 평균 29.2시간으로 가장 길고, 농어촌이 평균 25.7시간으로 짧아 유의한 차이를 나타냄.
 - 지역에 관계없이 30시간이 가장 많은 비중을 차지함.
 - 대도시와 중소도시는 40시간 이상이 28.6%, 31.1%로 약 30% 정도를 차지하지만 농어촌은 19.2%에 그침.
 - 51시간 이상은 대도시와 중소도시가 5% 이상을 차지함.

3) 월평균 이용시간과 어린이집지원시스템 등록 시간 비교

- 어린이집지원시스템에 등록된 시간연장보육 이용시간을 분석한 결과, 8~10월 평균 이용시간이 34.7시간임(표 II-1-15 참조).
- 평균을 월별로 보면, 8월 34.6시간, 9월 34.9시간, 10월 35.0시간으로 차이 없음.
 - 어린이집지원시스템에 최소 1~2시간에서 최대 75~76시간까지 시간연장보육을 이용한 것으로 등록되어 있음.

〈표 II-1-15〉 8~10월 시간연장보육 이용시간

구분	평균	표준편차	최소값	최대값	단위: 시간 (수)
8월 이용시간	34.6	17.6	1	75	(935)
9월 이용시간	34.9	16.7	2	76	(944)
10월 이용시간	35.0	16.9	2	76	(907)
8월~10월 평균 이용시간	34.7	16.4	3	71	(1,000)

- 본 조사에서 산출한 월평균 이용시간과 어린이집지원시스템에 등록된 8~10월 평균 이용시간을 보육료 지원 아동과 일반 아동으로 나누어 비교한 결과, 실제 이용시간보다 어린이집지원 시스템에 등록된 이용시간이 길어서 과다 신고되고 있는 것으로 파악됨.
- 보육료 지원 아동은 8~10월 평균 이용시간이 35.6시간, 본 조사의 월평균 이용시간은 평균 28.4시간으로 7.2시의 차이가 있음. 통계적으로 유의함.
 - 일반 아동의 경우, 8~10월 평균 이용시간이 28.1시간이고, 본 조사는 평균 24.7시간으로 3.4시간의 통계적으로 유의한 차이가 있음.
- 연령별로 분석한 결과, 보육료 지원여부에 따라 다소 차이를 보임.
- 보육료 지원아동은 5세 이외의 모든 연령이 어린이집지원시스템에 등록된 8~10월 이용시간과 실제 이용시간 간에 유의한 차이를 보임.
 - 0세 보육료 지원 아동이 8~10월 평균 이용시간이 38.0시간, 본 조사는 27.9시간으로 어린이집지원시스템에 등록된 이용시간이 10시간 이상 많음.
 - 1세 보육료 지원 아동은 8~10월 평균 이용시간이 36.6시간, 본 조사는 평균 28.4시간으로 8.2시간의 유의한 차이가 나타남.
 - 2세, 3세 4세 보육료 지원 아동 모두 8~10월 평균 이용시간이 월평균 이용시간보다 5~9시간 정도 이용시간이 많음
 - 일반아동은 전체적으로 볼 때와 달리 각 연령별로는 유의한 차이를 보이지 않음(표 II-1-16 참조),
- 본 조사 결과와 어린이집지원시스템에 등록된 평균 이용시간을 월별로 비교해도 8~10월 평균 이용시간 비교와 동일한 결과를 보임(부표 II-1-9~11 참조).

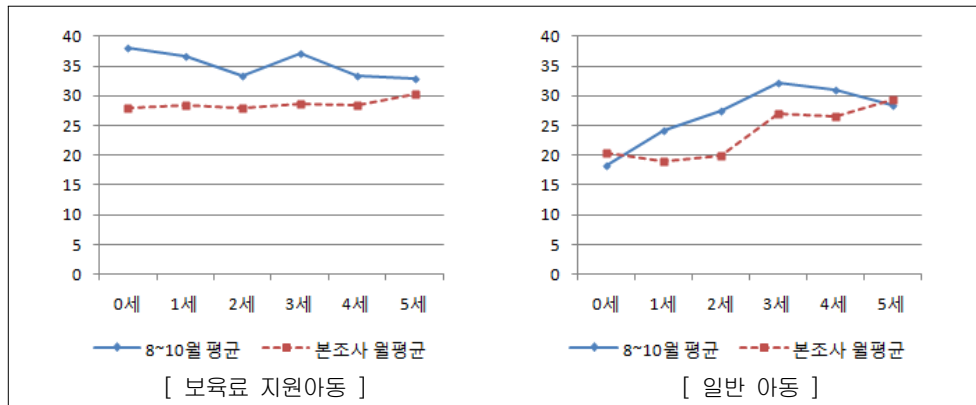
〈표 II-1-16〉 8~10월 평균 시간연장보육 이용시간과 본 조사 비교

단위: 시간

구분	보육료 지원 아동					일반 아동				
	8~10월 평균 ¹⁾		본조사		Paired -t	8~10월 평균 ¹⁾		본조사		Paired -t
	평균	표준 편차	평균	표준 편차		평균	표준 편차	평균	표준 편차	
전체	35.6	16.2	28.4	14.3	13.6***	28.1	16.3	24.7	13.1	2.9**
0세	38.0	16.4	27.9	15.3	7.2***	18.2	16.1	20.5	12.2	-0.6
1세	36.6	15.1	28.4	14.6	7.2***	24.1	16.6	19.1	11.9	1.9
2세	33.4	16.5	28.0	13.4	5.7***	27.4	9.2	20.0	9.1	2.1
3세	37.1	16.0	28.7	13.4	6.9***	32.2	18.5	26.9	15.6	1.8
4세	33.4	16.7	28.5	15.1	3.2**	31.0	17.2	26.5	12.4	1.6
5세	32.8	17.2	30.3	15.1	1.6	28.5	15.0	29.4	13.0	-0.5

* p<.05, ** p<.01, *** p<.001

주: 1) 어린이집지원시스템에 등록된 8~10월 시간연장보육 이용시간 평균값임.



[그림 II-1-5] 8~10월 평균 시간연장보육 이용시간과 본 조사 비교

2. 시간연장보육 이용 관련 의견 및 요구

가. 시간연장보육 이용 이유

- 시간연장보육을 이용하는 이유를 조사한 결과, 퇴근이 늦어서가 79.2%로 가장 많고, 다음이 저녁에 돌봐줄 사람이 없어서가 15.8%임. 나머지는 5% 미만으로 극히 적음(표 II-2-1 참조).
- 시간연장보육을 이용하는 부모 대부분이 퇴근이나 다른 일로 저녁시간에 자녀를 돌볼 수가 없어서 시간연장보육 서비스를 이용하고 있다는 것을 알 수 있음.
- 서문희 외(2011)의 연구에서 야간보육 이용 이유로 직장 및 근로 상의 이유가 62.7%로 가장 많고, 여가 등 기타가 23.5%, 다른 자녀 보호 6.9%, 가족 간호 및 경조사가 각각 5% 미만으로 나타나 기준 보육시간 이후 보육서비스를 이용하는 이유는 60~70% 이상이 직장이나 근로 때문임을 알 수 있음.
- 연령별로 보면, 대체로 영아가 유아보다 퇴근이 늦어서 라는 응답률이 높음. 0세 84.8%, 2세 84.1%로 가장 많고, 4세가 67.7%로 가장 적음.
 - 저녁에 돌봐 줄 사람이 없어서는 반대로 영아보다 유아가 더 많음. 4세가 22.6%로 가장 많고, 3세 18.5%, 5세 17.2% 순으로 많지만, 영아는 12~14% 정도로 상대적으로 적음.
- 보육료 지원 여부에 따라서는 일반 아동 92.2%가 퇴근이 늦어서라고 응답한 반면, 지원 아동은 이보다 낮은 77.5%가 응답함.
 - 저녁에 돌봐줄 사람이 없어서는 지원 아동이 17.2%로 일반 아동 5.2%보다 10%p 이상 많음.
- 보육료 지원유형별로는 지원(하위소득)은 퇴근이 늦어서가 81.7%로 가장 많고, 지원(법정)이 45.5%로 가장 적음.
 - 저녁에 돌봐 줄 사람이 없어서는 지원(법정)이 40.3%로 가장 많고, 만5세와 기타(장애아, 다문화)가 23.8%, 21.1%, 지원(하위소득)이 14.0%로 가장 적음.
 - 지원(법정) 아동은 돌보기 힘들어서가 11.7%로 이 외 아동보다 월등히 높음.

〈표 II-2-1〉 시간연장보육 이용 이유

단위: %(명)

구분	퇴근이 늦어서	이동 안해도 되서	돌보기 힘들어서	저녁에 돌봐줄 사람 없어서	저녁 식사 해결	기타	계(수)
전체	79.2	0.3	3.7	15.8	0.2	0.8	100.0(1,000)
연령							
0세	84.8	-	1.3	12.7	-	1.3	100.0(158)
1세	78.1	-	5.0	14.6	0.5	1.8	100.0(219)
2세	84.1	0.5	3.3	12.1	-	-	100.0(214)
3세	78.3	-	3.2	18.5	-	-	100.0(189)
4세	67.7	1.5	6.0	22.6	0.8	1.5	100.0(133)
5세	79.3	-	3.4	17.2	-	-	100.0(87)
보육료 지원 유형							
지원(법정)	45.5	-	11.7	40.3	-	2.6	100.0(77)
지원(하위소득)	81.7	0.3	3.0	14.0	0.3	0.7	100.0(726)
기타(장애,다문화)	63.2	5.3	5.3	21.1	-	5.3	100.0(19)
만5세아	73.0	-	3.2	23.8	-	-	100.0(63)
일반아동	92.2	-	2.6	5.2	-	-	100.0(115)
보육료지원 여부							
지원 아동	77.5	0.3	3.8	17.2	0.2	0.9	100.0(885)
일반 아동	92.2	-	2.6	5.2	-	-	100.0(115)
모취업 형태							
종일제 출근	87.4	0.2	1.0	10.7	0.2	0.5	100.0(589)
시간제 출근	77.1	0.7	0.7	21.6	-	-	100.0(153)
휴직 중	75.0	-	16.7	-	8.3	-	100.0(12)
자영업(가족고용)	87.9	0.7	0.7	10.0	-	0.7	100.0(140)
재택작업	50.0	-	-	50.0	-	-	100.0(4)
교육훈련, 구직 중	37.5	-	12.5	50.0	-	-	100.0(16)
미취업	35.4	-	35.4	22.9	-	6.3	100.0(48)
모부재	5.3	-	21.1	71.1	-	2.6	100.0(38)
시설유형							
국공립	79.2	1.6	1.6	17.6	-	-	100.0(125)
법인	79.6	-	6.1	14.3	-	-	100.0(49)
민간개인	75.5	0.3	3.8	19.0	0.5	0.8	100.0(364)
가정	82.1	-	4.0	12.8	-	1.1	100.0(452)
직장	83.3	-	-	16.7	-	-	100.0(6)
법인외	75.0	-	-	25.0	-	-	100.0(4)
지역							
대도시	78.2	0.7	3.7	16.5	0.2	0.7	100.0(431)
중소도시	80.6	-	3.1	15.8	0.2	0.2	100.0(418)
농어촌	78.1	-	5.3	13.9	-	2.6	100.0(151)

- 모 취업형태별로는 자영업과 종일제 출근이 퇴근이 늦어서가 각각 87.9%, 87.4%로 가장 많음.
 - 저녁에 돌봐줄 사람이 없어서는 미취업과 시간제 출근이 22.9%, 21.6%로 많고, 돌보기 힘들어서는 미취업이나 휴직 중, 교육훈련, 모 부재 등이 가장 많은데, 미취업의 경우 35.4%로 1/3 이상의 비중을 차지함.
- 시설유형별로 보면, 퇴근이 늦어서는 가정어린이집이 82.1%로 국공립어린이집이나 민간개인어린이집 79.2%, 75.5%보다 다소 많음.
 - 저녁에 돌봐줄 사람이 없어서는 민간개인어린이집과 국공립어린이집이 각각 19.0%, 17.6%로 가정어린이집 12.8%보다 5%이상 많음.
- 지역별로는 농어촌은 돌보기 힘들어서가 대도시나 중소도시보다 다소 많으나 큰 차이는 아님.

나. 시간연장보육 비용

1) 시간연장 보육료

가) 시간연장 보육료 인지 및 적정성

- 시간당 시간연장 보육료를 안다고 응답한 비율은 15.6%, 모른다는 84.4%로 시간연장보육 이용 부모 대부분 시간연장 보육료를 모르고 있음(표 II-2-2 참조).
 - 연령별로 보면, 안다는 비율은 5세가 22.8%로 가장 높고, 3세가 11.1%로 가장 낮음.
 - 즉, 5세를 제외한 나머지 연령 80% 이상 시간연장 보육료를 모른다고 응답함.
 - 보육료 지원 여부별로 보면, 보육료를 지불하는 일반 아동은 30.4%가 안다고 응답한 반면, 보육료를 지원 받는 아동은 13.7%만이 안다고 응답함.
 - 일반 아동은 보육료를 지불하는 데도 보육료를 정확하게 인지하고 있는 비율이 1/3 밖에 안됨.
 - 보육료 지원 형태에 따라서는 지원(법정)와 만5세아, 지원(하위소득)이 각각 16.9%, 15.9%, 13.4%로 10% 이상이 안다고 응답한 반면, 기타(장애아, 다문화)는 5.3%로 극히 적음.

〈표 II-2-2〉 시간당 시간연장보육료 인지 여부 및 적정성

단위: %(명)

구분	인지 여부			비용의 적정성			
	안다	모른다	계(수)	적당	비싸다	저렴	계(수)
전체	15.6	84.4	100.0(1,000)	70.1	12.3	17.5	100.0(154)
연령							
0세	15.2	84.8	100.0(158)	70.8	12.5	16.7	100.0(24)
1세	14.6	85.4	100.0(219)	59.4	18.8	21.9	100.0(32)
2세	17.3	82.7	100.0(214)	77.8	2.8	19.4	100.0(36)
3세	11.1	88.9	100.0(189)	66.7	9.5	23.8	100.0(21)
4세	17.3	82.7	100.0(133)	77.3	13.6	9.1	100.0(22)
5세	22.8	78.2	100.0(87)	68.4	21.1	10.5	100.0(19)
X ² (df)	6.4(5)			-			
보육료 지원 유형							
지원(법정)	16.9	83.1	100.0(77)	66.7	25.0	8.3	100.0(12)
지원(하위소득)	13.4	86.6	100.0(726)	67.7	8.3	24.0	100.0(96)
기타(장애아,다문화)	5.3	94.7	100.0(19)	100.0	-	-	100.0(1)
만5세아	15.9	84.1	100.0(63)	70.0	10.0	20.0	100.0(10)
일반아동	30.4	69.6	100.0(115)	77.1	20.0	2.9	100.0(35)
X ² (df)	23.6(4) ^{***}			-			
보육료 지원 여부							
지원아동	13.7	86.3	100.0(885)	68.1	10.1	21.8	100.0(119)
일반아동	30.4	69.6	100.0(115)	77.1	20.0	2.9	100.0(35)
X ² (df)	21.7(1) ^{***}			8.0(2) [*]			
모취업							
종일제 출근	16.3	83.7	100.0(589)	69.1	10.6	20.2	100.0(94)
시간제 출근	13.7	86.3	100.0(153)	61.9	19.0	19.0	100.0(21)
휴직 중	16.7	83.3	100.0(12)	100.0	-	-	100.0(2)
자영업(가족고용)	18.6	81.4	100.0(140)	76.9	7.7	15.4	100.0(26)
재택작업	-	100.0	100.0(4)	-	-	-	-
교육훈련, 구직 중	-	100.0	100.0(16)	-	-	-	-
미취업	16.7	83.3	100.0(48)	75.0	25.0	-	100.0(8)
모부재	7.9	92.1	100.0(38)	66.7	33.3	-	100.0(3)
X ² (df)	-			-			
시설유형							
국공립	23.2	76.8	100.0(125)	79.3	17.2	3.4	100.0(29)
법인	12.2	87.8	100.0(49)	100.0	-	-	100.0(6)
민간개인	10.2	89.8	100.0(364)	74.3	14.3	11.4	100.0(35)
가정	18.1	81.9	100.0(452)	63.4	9.8	26.8	100.0(82)
직장	33.3	66.7	100.0(6)	50.0	50.0	-	100.0(2)
법인외	-	100.0	100.0(4)	-	-	-	-
X ² (df)	-			-			
지역							
대도시	15.8	84.2	100.0(431)	70.1	13.4	16.4	100.0(67)
중소도시	15.8	84.2	100.0(418)	66.2	13.8	20.0	100.0(65)
농어촌	14.6	85.4	100.0(151)	81.8	4.5	13.6	100.0(22)
X ² (df)	.1(2)			-			

* p<.05, *** p<.001

- 모의 취업형태별로는 안다는 비율이 모부재 7.9%를 제외한 나머지가 13~19% 정도의 응답률을 나타냄.
 - 시설유형별로는, 국공립어린이집 23.2%가 안다고 응답하였고, 다음이 가정 어린이집 18.1%, 나머지는 10% 수준을 나타냄.
 - 지역별로 보면 거의 비슷한 수준임.
- 시간연장 보육료를 안다고 응답한 부모를 대상으로 시간연장 보육료의 적정성을 질문한 결과, 70.1%는 적당하다고 응답하고 나머지 중 17.5%는 저렴하다, 12.5%는 비싸다고 응답함. 대체로 시간연장 보육료가 적당하다고 느끼고 보고 있음 (표 II-2-2 참조).
- 연령별로 보면, 적당하다고 응답한 비율은 2세와 4세가 77.8%, 77.3%로 가장 높고, 1세가 59.4%로 가장 낮음. 나머지는 66~70% 수준임.
 - － 0~3세까지는 비싸다는 응답보다 저렴하다는 응답이 더 많음. 특히 3세 23.8%, 1세 21.9%로 20% 이상을 차지함.
 - － 반면 4세와 5세는 비싸다는 응답이 더 많음. 5세는 비싸다는 응답이 21.2%임
 - 보육료 지원 여부에 따라서는 보육료를 지불하는 일반 아동의 20%, 보육료 지원아동의 10%는 시간연장 보육료가 비싸다고 느낌.
 - － 적당하다는 비율이 지원 아동 68.1%보다 보육료를 지불하는 일반아동이 10%p 정도 많은 77.1%임.
 - － 지원 아동은 비싸다 10.1%, 저렴하다 21.8%로 저렴하다는 의견이 많음. 반면에 일반 아동은 비싸다가 20.0%로 저렴하다 2.9%의 10배 정도 됨.
 - 보육료 지원형태별로는 지원(법정)은 비싸다는 응답이 25.%로 저렴하다 8.3%보다 많음.
 - 모 취업형태별로는 적당하다는 응답은 자영업이 76.9%로 종일제나 시간제 취업모보다 많음.
 - － 비싸다는 응답은 시간제가 19.0%로 종일제나 자영업 10.6%, 7.7%보다 많음.
 - － 반면, 저렴하다는 응답은 종일제와 시간제 출근이 20.2%, 19.0%로 자영업보다 약 5%p 정도 많음.
 - 시설 유형별로 보면, 국공립어린이집이 적당하다는 응답이 79.3%로 민간 개인 74.3%, 가정 63.4%보다 높음.

- 국공립어린이집과 민간개인어린이집은 비싸다는 응답이 저렴하다 보다 많지만, 가정어린이집은 반대의 응답 비율을 나타냄.
- 즉, 비싸다는 응답은 국공립어린이집 17.2%로 민간개인 14.3%, 가정 9.8%보다 많고, 저렴하다는 가정어린이집이 26.8%로 민간개인어린이집의 2배가 넘고, 국공립어린이집의 8배 가까이 많음.
- 지역별로는 농어촌이 적당하다는 응답이 81.8%로 가장 높고 중소도시가 66.2%로 가장 낮음.
- 비싸다는 응답은 대도시와 중소도시가 각각 13.4%, 13.8%로 농어촌 4.5%보다 월등히 많음. 저렴하다고 응답한 비율은 중소도시가 가장 높음.

2) 적정 시간연장 보육료

- 시간당 시간연장 보육료 2,700원이 적절하지 않다고 응답한 부모들을 대상으로 적정 보육료를 추가 질문한 결과(표 II-2-3 참조),
 - 비싸다고 응답한 부모들의 적정 보육료 평균은 1681.6원이며, 응답 범위는 최소 0~2,500원임.
 - 저렴하다고 응답한 부모들의 적정 금액은 평균 3740.7원이고, 응답 범위는 최소 3,000원~5,000원까지임.
 - 조선휘 외(2010)의 연구에서 시간연장보육 서비스 이용 경험이 있는 부모 68.8%가 시간당 보육료로 2,000~2,500원을 희망하였고, 3,000원 이상 15.1%, 2,000원 미만 13.4%, 2,500~3,000원 미만 2.7%로 나타남.

〈표 II-2-3〉 시간연장보육 시간당 적정 보육료

단위: 원

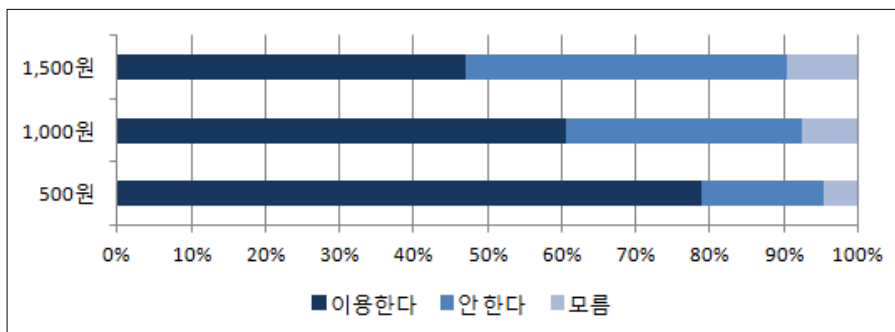
구분	비싸다					저렴하다				
	평균	표준 편차	최소	최대	(수)	평균	표준 편차	최소	최대	(수)
전체	1681.6	698.7	0	2,500	(19)	3,740.7	684.6	3,000	5,000	(27)

3) 시간연장 보육료 일부 부담 시 이용 의사

- 보육료 지원 부모를 대상으로 시간당 시간연장 보육료 지원 단가 2,700원 중 일부를 본인이 부담해야 할 경우 시간연장 보육을 이용할 것인지 질문한 결과(표 II-2-4 참조),
- 500원 본인 부담 시, 이용하겠다고 응답한 비율은 78.8%임.
 - 1,000원 본인 부담 시, 이용하겠다고 60.7%로 500원 이용 의사보다 약 20%p 정도 줄어듦.
 - 본인 부담금이 1,500원일 경우, 이용하겠다는 응답이 47.1%로 이용 의사가 절반 이하로 떨어짐.
 - 한편, 본인 부담금이 올라갈수록 모르겠다고 응답한 비율이 10%까지 증가함. 이는 필요에 따라서는 본인 부담금이 높아도 이용 가능성이 있음을 시사함(그림 II-2-1 참조).

〈표 II-2-4〉 지원 대상자 중 시간연장 보육료 일부 본인 부담 시 이용 여부

구분	이용한다	안 한다	모름	계(수)
본인 부담금 500원	78.8	16.6	4.6	100.0(885)
본인 부담금 1,000원	60.7	31.7	7.6	100.0(884)
본인 부담금 1,500원	47.1	43.4	9.5	100.0(883)



[그림 II-2-1] 시간연장 보육료 일부 본인 부담 시 이용 여부

〈표 II-2-5〉 지원 대상자의 시간연장 보육료 일부 부담 시 이용 의사

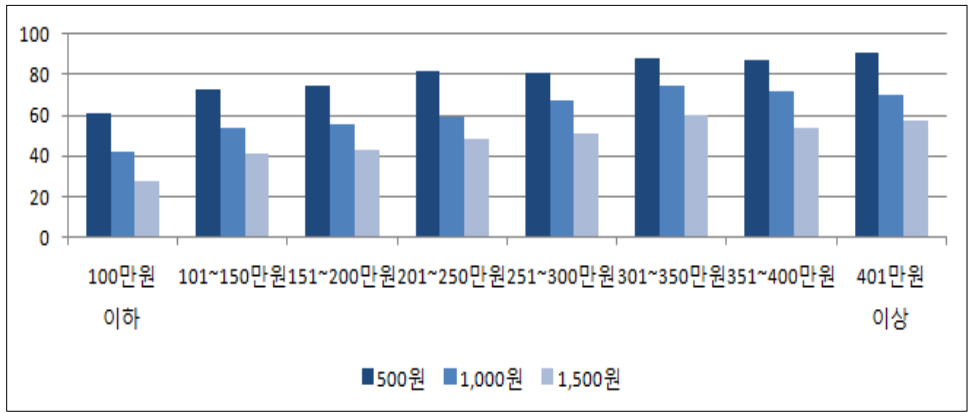
단위: %(명)

구분	500원		1,000원		1,500원	
	이용한다	계(수)	이용한다	계(수)	이용한다	계(수)
전체	78.8	100.0(885)	60.7	100.0(884)	47.1	100.0(883)
연령						
0세	79.7	100.0(148)	62.8	100.0(148)	48.6	100.0(148)
1세	74.0	100.0(200)	60.3	100.0(199)	45.2	100.0(199)
2세	77.5	100.0(200)	55.0	100.0(200)	43.5	100.0(200)
3세	82.5	100.0(166)	64.5	100.0(166)	52.4	100.0(166)
4세	73.6	100.0(106)	55.7	100.0(106)	45.7	100.0(105)
5세	93.8	100.0(65)	73.8	100.0(65)	49.2	100.0(65)
X ² (df)	18.2(10) [#]		17.1(10) [#]		10.8(10)	
보육료 지원 형태						
지원(법정)	70.1	100.0(77)	48.7	100.0(76)	36.8	100.0(76)
지원(하위소득)	78.7	100.0(726)	61.0	100.0(726)	47.9	100.0(725)
기타(장애아,다문화)	68.4	100.0(19)	57.9	100.0(19)	52.6	100.0(19)
만5세아	93.7	100.0(63)	73.0	100.0(63)	49.2	100.0(63)
X ² (df)	-		13.1(6) [*]		6.5(6)	
모취업						
종일제 출근	80.3	100.0(503)	62.6	100.0(503)	50.9	100.0(503)
시간제 출근	70.1	100.0(147)	52.4	100.0(147)	38.8	100.0(147)
휴직 중	81.8	100.0(11)	63.6	100.0(11)	27.3	100.0(11)
자영업(가족고용)	85.7	100.0(126)	64.8	100.0(125)	46.4	100.0(125)
재택작업	100.0	100.0(3)	66.7	100.0(3)	66.7	100.0(3)
교육훈련, 구직 중	60.0	100.0(15)	53.3	100.0(15)	40.0	100.0(15)
미취업	74.4	100.0(43)	51.2	100.0(43)	32.6	100.0(43)
모부재	78.4	100.0(37)	67.6	100.0(37)	55.6	100.0(36)
X ² (df)	-		-		-	
시설유형						
국공립	93.3	100.0(104)	70.2	100.0(104)	54.8	100.0(104)
법인	78.3	100.0(46)	57.8	100.0(45)	40.0	100.0(45)
민간개인	76.1	100.0(339)	57.2	100.0(339)	44.7	100.0(338)
가정	77.3	100.0(388)	61.6	100.0(388)	48.5	100.0(388)
직장	75.0	100.0(4)	75.0	100.0(4)	25.0	100.0(4)
법인외	75.0	100.0(4)	50.0	100.0(4)	25.0	100.0(4)
X ² (df)	-		-		-	
월평균 가구소득						
100만원 이하	61.4	100.0(88)	42.0	100.0(88)	27.3	100.0(88)
101~150만원 이하	73.0	100.0(111)	54.1	100.0(111)	41.4	100.0(111)
151~200만원 이하	74.4	100.0(164)	55.2	100.0(163)	42.6	100.0(162)
201~250만원 이하	82.0	100.0(139)	59.0	100.0(139)	48.2	100.0(139)
251~300만원 이하	81.1	100.0(175)	66.9	100.0(175)	51.4	100.0(175)
301~350만원 이하	88.0	100.0(83)	74.7	100.0(83)	60.2	100.0(83)
351~400만원 이하	86.9	100.0(61)	72.1	100.0(61)	54.1	100.0(61)
401만원 이상	90.6	100.0(64)	70.3	100.0(64)	57.8	100.0(64)
X ² (df)	35.7(4) ^{**}		43.1(14) ^{***}		31.7(14) ^{**}	

p<.1, ** p< .01, *** p< .001

- 연령별로 본인 부담금이 500원, 1,000원, 1,500원일 때의 이용 응답률을 보면, 본인 부담금 액수가 증가할수록 이용의사는 낮아짐. 특히 5세는 본인 부담금이 증가할수록 이용한다는 응답률이 큰 폭으로 떨어짐(표 II-2-5 참조).
 - 본인 부담금이 500원일 때, 5세가 이용한다는 응답률이 93.8%로 가장 많고, 다음이 3세로 82.5%임. 나머지 연령은 대부분 70% 이상을 차지함.
 - 1,000원일 때에도 5세가 가장 많지만 이용한다는 응답 비율은 500원일 때보다 20%p 정도 떨어진 73.8%임. 나머지 연령은 55~65% 분포의 응답률을 나타냄.
 - 1,500원일 경우에는 3세가 52.4%로 이용한다는 응답이 가장 많음. 나머지 연령은 40%대로 떨어짐.
- 보육료 지원 형태별로는 본인 부담금이 500원과 1,000원일 때 만 5세아가 93.7%, 73.0%로 가장 많지만, 기타(장애아, 다문화)는 500원일 때 지원(법정)은 1,000원일 때 가장 낮음. 본인 부담금이 1,500원일 때에는 기타(장애아, 다문화)가 52.6%로 절반 이상이 이용한다고 응답함.
 - 만5세아 지원은 본인 부담금 증가에 따라 이용한다는 응답이 가장 많이 감소함.
- 시설유형별로는 국공립어린이집은 본인부담금이 500원에서 1,000원, 1500원으로 상승할 때마다 이용하겠다는 응답 비율이 20% 정도 감소하는 경향을 보이고, 민간개인과 가정어린이집은 1,000원일 때 57.2%, 61.6%이지만, 1,500원일 때에는 모두 50% 이하로 떨어짐.
 - 본인 부담금이 500원일 때 국공립어린이집이 93.3%로 과반수 이상이 이용한다고 응답하였고, 나머지는 75~79%대임.
 - 1,000원일 때에는 직장 어린이집이 75.0%, 국공립어린이집이 70.2%로 가정어린이집 61.6%, 민간개인어린이집은 57.2%보다 높음.
 - 1,500원으로 상승했을 때에는 국공립어린이집 54.8%, 가정어린이집 48.5%, 민간개인어린이집 44.7% 순임.
- 가구소득별로는 전반적으로 소득이 높을수록 이용한다는 응답률도 높아지는 경향을 나타냄(그림 II-2-2 참조).
 - 본인 부담금이 500원일 경우에는 100만원 이하를 제외한 나머지 모두 70% 이상 이용한다고 응답함.
 - 1,000원일 경우에는 월평균 가구 소득 300만원 이상이 70% 이상의 응답 비율을 나타냄. 100만원 이하는 이용한다는 응답률이 50% 이하로 떨어짐.

- 1,500원일 때 이용한다는 응답은 250만원 이상은 50% 이상이지만, 250만원 이하는 50%에 못 미침. 특히 100만원 이하는 30% 이하로 1/3도 안 됨.



[그림 II-2-2] 지원 대상자의 월평균가구소득별 보육료 본인부담 시 이용 의사

4) 저녁급식비 지불 여부 및 비용

- 시간연장 보육료와 별도로 저녁급식비를 지불하고 있는지 조사한 결과, 낸다 12.8%, 안낸다 78.5%로 대부분 저녁급식비를 내지 않고 있는 것으로 조사됨(표 II-2-6 참조).
 - 모른다고 응답한 비율도 8.7%임.
 - 연령별로 보면, 연령이 많아질수록 저녁급식비를 낸다는 비율도 증가함.
 - 1~3세는 10%대이고 4,5세는 20%대임. 반면 0세는 3.2%로 가장 낮음.
 - 영영아의 경우, 저녁급식으로 가정에서 직접 보낸 분유나 이유식을 먹기 때문에 저녁급식비를 안 내거나 모른다는 응답률이 높을 가능성이 있음.
 - 반면, 모른다는 비율도 연령 증가와 함께 상승하는 경향을 보임. 영아는 10% 미만이지만 유아는 10% 이상임(표 II-2-6 참조).

〈표 II-2-6〉 저녁급식비 별도 지불 여부

구분	낸다	안 낸다	모른다	계(수)	단위: %(명)	
					X ² (df)	
전체	12.8	78.5	8.7	100.0(1,000)		
연령						
0세	3.2	91.8	5.1	100.0(158)	35.9(10)***	
1세	13.7	79.5	6.8	100.0(219)		
2세	11.2	79.9	8.9	100.0(214)		
3세	12.7	77.2	10.1	100.0(189)		
4세	20.3	69.2	10.5	100.0(133)		
5세	20.7	65.5	13.8	100.0(87)		
보육료 지원 유형						
지원(법정)	3.9	89.6	6.5	100.0(77)	34.6(8)***	
지원(하위소득)	11.7	80.4	7.9	100.0(726)		
기타	10.5	89.5	-	100.0(19)		
만5세아	15.9	73.0	11.1	100.0(63)		
일반아동	24.3	60.0	15.7	100.0(115)		
보육료 지원 여부						
지원아동	11.3	80.9	7.8	100.0(885)	26.4(2)***	
일반아동	24.3	60.0	15.7	100.0(115)		
모취업						
종일제 출근	14.9	76.1	9.0	100.0(589)	-	
시간제 출근	9.2	80.4	10.5	100.0(153)		
휴직 중	8.3	75.0	16.7	100.0(12)		
자영업(가족고용)	12.1	80.0	7.9	100.0(140)		
재택작업	25.0	75.0	-	100.0(4)		
교육훈련, 구직 중	6.3	87.5	6.3	100.0(16)		
미취업	8.3	89.6	2.1	100.0(48)		
모부재	5.3	86.8	7.9	100.0(38)		
시설유형						
국공립	33.6	53.6	12.8	100.0(125)		-
법인	16.3	77.6	6.1	100.0(49)		
민간개인	12.1	78.0	9.9	100.0(364)		
가정	7.1	86.1	6.9	100.0(452)		
직장	33.3	66.7	-	100.0(6)		
법인의외	-	75.0	25.0	100.0(4)		
지역						
대도시	15.8	71.9	12.3	100.0(431)	23.4(4)***	
중소도시	11.7	81.8	6.5	100.0(418)		
농어촌	7.3	88.1	4.6	100.0(151)		

*** p<.001

- 보육료 지원 여부별로 보면, 낸다는 비율이 일반 아동 24.3%, 지원 아동 11.3%로, 일반 아동이 낸다는 비율이 지원 아동의 2배 정도 많음.
 - 모른다는 응답도 일반 아동이 15.7%, 지원 아동이 7.8%로 2배 정도 많음.
- 보육료 지원 유형에 따라서는 만 5세아가 낸다는 비율이 15.9%로 가장 많고, 지원(법정)이 3.9%로 가장 적음.
 - 만 5세아는 모른다는 비율이 11.1%로 가장 많음.
- 모 취업형태별로는 종일제와 자영업이 14.9%, 12.1%로 많고, 나머지는 5~10% 수준임. 모른다는 응답은 시간제 출근이 10.5%로 종일제나 자영업보다 많음.
- 시설유형별로는 국공립어린이집을 이용하는 부모가 낸다는 비율이 33.6%로 1/3 이상이 저녁급식비를 내고 있으나 가정어린이집은 7.1%로 가장 적음.
 - 안낸다는 응답은 가정어린이집이 86.1%로 가장 많고, 민간개인어린이집도 78.0%로 과반수 이상을 차지함. 국공립은 53.6% 절반 정도임.
 - 국공립어린이집은 모른다는 비율도 가장 높은 12.8%를 나타냄.
- 지역별로 보면, 낸다는 비율은 대도시 15.8%, 중소도시 11.7%, 농어촌 7.3%로 대도시가 농어촌의 2배정도 많음.
 - 모른다는 비율은 대도시가 중소도시와 농어촌에 비해 2배 정도 더 많음.
- 저녁급식비를 내는 경우, 월평균 저녁급식비는 21,359.7원임(표 II-2-7 참조).
 - 금액은 16,000~20,000원이 40.4%로 가장 많고 10,000원 이하와 26,000~30,000원이 각각 17.5%, 16.7%이며, 나머지는 10% 이하임.
 - 연령별로는 2세가 평균 24,161.9원, 3세 평균 23,995.7원 순으로 많고, 0세가 13,750원으로 가장 적음. 분포로는 16,000~20,000원 사이가 가장 많음. 특히, 2, 3세는 20,000원 이상이 30% 이상을 차지함.
 - 보육료 지원 여부별로는 일반 아동이 월 24,147.6원, 지원 아동이 월 20,730.1원으로 유의하지는 않지만 일반 아동이 저녁급식비를 더 많이 내고 있음.
 - 지원 아동은 16,000~20,000원 사이가 46.2%로 가장 많지만, 일반 아동은 10,000원 이하가 28.6%로 가장 많음. 일반 아동의 약 50% 정도는 월 26,000원 이상을 저녁급식비로 내고 있음.

〈표 II-2-7〉 월평균 저녁급식비 지불 금액

단위: %(명), 원

구분	10,000 이하	11,000 ~ 15,000	16,000 ~ 20,000	21,000 ~ 25,000	26,000 ~ 30,000	30,000 이상	계(수)	평균 (표준편차)
전체	17.5	7.9	40.4	7.9	16.7	9.6	100.0(114)	21,359.7 (12,217.8)
연령								
0세	50.0	25.0	25.0	-	-	-	100.0(4)	13,750.0
1세	18.5	11.1	40.7	3.7	22.2	3.7	100.0(27)	19,581.5
2세	4.8	4.8	57.1	4.8	14.3	14.3	100.0(21)	24,161.9
3세	21.7	4.3	26.1	8.7	21.7	17.4	100.0(23)	23,995.7
4세	21.7	4.3	43.5	8.7	13.0	8.7	100.0(23)	19,782.6
5세	12.5	12.5	37.5	18.8	12.5	6.3	100.0(16)	21,062.5
보육료 지원유형								
지원(법정)	66.7	33.3	-	-	-	-	100.0(3)	8,466.7
지원(하위소득)	15.2	8.9	45.6	7.6	15.2	7.6	100.0(79)	2,1057.0
기타(장애아,다문화)	-	-	100.0	-	-	-	100.0(2)	20,000.0
만5세아	-	11.1	55.6	11.1	22.2	-	100.0(9)	22,111.1
일반 아동	28.6	-	14.3	9.5	23.8	23.8	100.0(21)	24,147.6
보육료 지원 여부								
지원 아동	15.1	9.7	46.2	7.5	15.1	6.5	100.0(93)	20,730.1
일반 아동	28.6	-	14.3	9.5	23.8	23.8	100.0(21)	24,147.6
모 취업형태								
종일제	22.4	5.3	38.2	7.9	17.1	9.2	100.0(76)	20,789.5
시간제	7.1	7.1	50.0	21.4	-	14.3	100.0(14)	23,142.9
휴직중	-	-	100.0	-	-	-	100.0(1)	16,000.0
자영업	-	25.0	43.8	-	25.0	6.3	100.0(16)	22,125.0
재택작업	-	-	-	-	-	100.0	100.0(1)	50,000.0
교육훈련, 구직중	-	-	100.0	-	-	-	100.0(1)	20,000.0
미취업	66.7	-	-	-	33.3	-	100.0(3)	13,666.7
모 부재	-	-	50.0	-	50.0	-	100.0(2)	25,000.0
시설유형								
국공립	15.8	5.3	52.6	13.2	5.3	7.9	100.0(38)	1,9494.7
법인	12.5	-	75.0	-	12.5	-	100.0(8)	1,8875.0
민간개인	17.5	10.0	40.0	2.5	20.0	10.0	100.0(40)	2,2062.5
가정	22.2	11.1	14.8	7.4	29.6	14.8	100.0(27)	2,3544.4
직장	-	-	-	100.0	-	-	100.0(1)	2,5000.0
지역								
대도시	21.1	3.5	49.1	3.5	14.0	8.8	100.0(57)	2,0057.9
중소도시	17.0	14.9	27.7	12.8	19.1	8.5	100.0(47)	2,1674.5
농어촌	-	-	50.0	10.0	20.0	20.0	100.0(10)	2,7300.0

- 모 취업형태별로 보면, 시간제가 월 평균 23,142.9원으로 자영업 평균 22,125원과
종일제 평균 20,789.5원보다 많음.
 - 종일제, 시간제, 자영업 모두 월평균 16,000~20,000원이 가장 많음.
 - 시간제는 30,000원 이상이 종일제, 자영업에 비해 많음.
- 시설유형별로 보면, 가정어린이집이 평균 23,544.4원으로 민간개인어린이집
2,2062.5원, 국공립어린이집 1,9494.7원보다 많음.
 - 국공립어린이집은 26,000원 이상이 13% 정도를 차지하지만, 민간개인어린이집
과 가정어린이집은 2배가 넘는 30.0%, 44.4%임.
- 지역별로는 농어촌이 월 평균 27,300원으로 가장 많고, 중소도시 평균 21,674.5
원, 농어촌 20,057.9원 순임.
 - 대도시는 월평균 10,000원 이하가 21.1%로 중소도시나 농어촌보다 많음.
 - 농어촌은 월평균 26,000원 이상이 40%로 대도시나 중소도시보다 많음.

5) 시간연장 보육료 지원의 적절성

- 정부가 소득하위 70%에 대해 매월 60시간 지원하고 있는 시간연장 보육료의 적
절성을 조사한 결과, 적당하다 83.5%, 부족하다 14.9%로 대체적으로 적당하다고
생각하고 있음. 많다는 응답은 1%로 극소수임(표 II-2-8 참조).
 - 연령별로 보면, 적당하다는 2세를 제외한 나머지 연령이 82%~85% 비율임.
 - 적다는 응답은 2세와 1세가 18.7%, 16.4%로 가장 많음.
 - 보육료 지원 여부별로는 일반 아동과 지원 아동 모두 83.5%로 동일한데, 부족하
다는 응답은 지원 아동이 15.0%, 일반 아동이 13.9%로 지원 아동이 다소 높음.
 - 보육료 지원 형태별로는 만 5세아가 적당하다는 응답률이 88.9%로 가장 많고,
지원(법정)가 79.2%로 가장 낮아 10%p 차이를 보임.
 - 부족하다고 응답은 지원(법정)이 20.8%로 가장 많음. 나머지는 11~15% 분포를
보임. 즉 10~20% 정도가 부족하다고 느끼고 있음.

〈표 II-2-8〉 정부의 월 60시간 시간연장보육 지원의 적절성

단위: %(명)					
구분	적당하다	많다	부족하다	무응답	계(수)
전체	83.5	1.0	14.9	0.6	100.0(1,000)
연령					
0세	85.4	0.6	13.9		100.0(158)
1세	82.6	-	16.4	0.9	100.0(219)
2세	79.4	1.4	18.7	0.5	100.0(214)
3세	85.7	1.6	12.2	0.5	100.0(189)
4세	85.0	2.3	12.0	0.8	100.0(133)
5세	85.1	-	13.8	1.1	100.0(87)
보육료 지원 형태					
지원(법정)	79.2	-	20.8	-	100.0(77)
지원(하위소득)	83.5	1.1	14.7	0.7	100.0(726)
기타(장애아 다문화)	84.2	-	15.8	-	100.0(19)
만5세아	88.9	-	11.1	-	100.0(63)
일반 아동	83.5	1.7	13.9	0.9	100.0(115)
보육료 지원 여부					
지원 아동	83.5	.9	15.0	0.6	100.0(885)
일반 아동	83.5	1.7	13.9	0.9	100.0(115)
모 취업형태					
종일제	84.2	1.2	14.3	0.3	100.0(589)
시간제	79.1	1.3	19.0	0.7	100.0(153)
휴직중	91.7	-	8.3	-	100.0(12)
자영업	84.3	-	14.3	1.4	100.0(140)
재택작업	100.0	-	-	-	100.0(4)
교육훈련, 구직중	93.8	-	6.3	-	100.0(16)
미취업	89.6	-	10.4	-	100.0(48)
모 부재	71.1	2.6	23.7	2.6	100.0(38)
시설 유형					
국공립	84.8	2.4	12.0	0.8	100.0(125)
법인	85.7	2.0	10.2	2.0	100.0(49)
민간개인	83.8	0.8	14.3	1.1	100.0(364)
가정	82.7	0.7	16.6	-	100.0(452)
직장	83.3	-	16.7	-	100.0(6)
법인의외	75.0	-	25.0	-	100.0(4)
지역					
대도시	83.5	1.4	14.2	0.9	100.0(431)
중소도시	82.8	0.7	16.3	0.2	100.0(418)
농어촌	85.4	0.7	13.2	0.7	100.0(151)

- 모의 취업형태별로는 적당하다는 응답은 휴직중, 교육훈련이나 구직중이 90% 이상이고 모부재와 시간제가 71.1%, 79.1%로 가장 낮음.
 - 부족하다는 모 부재가 23.7%로 가장 많고, 다음이 시간제 19.0%, 종일제와 자영업이 14.3%, 14.3% 순임. 즉, 근무시간이 일정한 종일제보다 불규칙한 시간제가 부족하다는 응답 비율이 더 높음.
 - 모부재의 경우 월평균 이용시간이 가장 길기 때문에 부족하다는 응답률이 높은 것으로 판단됨.
 - 많다는 무응답은 모 부재가 각각 2.6%, 2.6%를 차지함.
- 시설유형별로는 부족하다는 가정어린이집이 16.6%로 민간개인 14.3%, 국공립 12.0%보다 많음.
- 지역별로는 농어촌 85.4%, 대도시 83.5%, 중소도시 82.8% 순으로 대체로 80% 이상이 적당하다고 응답함. 부족하다는 중소도시가 16.3%로 가장 많음.
 - 이는 앞서 살펴본 월평균 이용시간이 중소도시가 대도시나 농어촌보다 많기 때문에 부족하다는 응답률이 높게 나타난 것으로 유추됨.
- 정부의 월 60시간 지원이 부족하다고 응답한 부모들이 생각하는 적정 시간은 현 지원 기준보다 25시간 많은 평균 85.3시간으로 조사됨(표 II-2-9 참조).
 - 분포를 보면, 71~80시간이 36.2%로 가장 많고, 65~70시간과 91시간 이상이 20%대임.
 - 연령별로는 4세가 평균 80시간으로 가장 적고 나머지 연령은 평균 85~87시간임.
 - 연령별로 71~80시간의 응답률이 가장 높음.
 - 특히 91시간 이상은 3세가 30.4%로 가장 많지만, 5세는 8.3%로 10% 미만임.
 - 보육료 지원 여부별로는 지원 아동과 일반 아동이 평균 85.4시간, 85.0시간으로 통계적으로 차이가 없음.
 - 지원 아동, 일반 아동 모두 71~80시간이 가장 비중을 차지하지만, 지원 아동이 34.6%, 일반 아동이 50%로 15% 이상 차이남.

〈표 II-2-9〉 부족 시 월 적정 지원시간

단위: %(명), 시간

구분	65~70 시간 이하	71~80 시간 이하	81~90 시간 이하	91시간 이상	계(수)	평균
전체	21.5	36.2	18.8	23.5	100.0(149)	85.3
연령						
0세	22.7	40.9	13.6	22.7	100.0(22)	85.5
1세	19.4	33.3	19.4	27.8	100.0(36)	86.5
2세	22.5	32.5	22.5	22.5	100.0(40)	85.4
3세	17.4	34.8	17.4	30.4	100.0(23)	86.7
4세	37.5	37.5	6.3	18.8	100.0(16)	80.0
5세	8.3	50.0	33.3	8.3	100.0(12)	85.8
X ² (df)/F			-			.6
보육료 지원 유형						
지원(법정)	31.3	25.0	12.5	31.3	100.0(16)	89.1
지원(하위소득)	23.4	35.5	17.8	23.4	100.0(107)	84.5
기타(장애아,다문화)	-	33.3	66.7	-	100.0(3)	86.7
만5세아	-	42.9	42.9	14.3	100.0(7)	90.0
일반 아동	12.5	50.0	12.5	25.0	100.0(16)	85.0
X ² (df)/F			-			.6
보육료 지원 여부						
지원 아동	22.6	34.6	19.5	23.3	100.0(133)	85.4
일반 아동	12.5	50.0	12.5	25.0	100.0(16)	85.0
X ² (df)/t			-			.1
모 취업형태						
종일제	19.0	40.5	15.5	25.0	100.0(84)	86.0
시간제	24.1	31.0	24.1	20.7	100.0(29)	84.0
휴직중	100.0	-	-	-	100.0(1)	70.0
자영업	20.0	25.0	35.0	20.0	100.0(20)	85.5
교육훈련, 구직중	-	-	-	100.0	100.0(1)	100.0
미취업	20.0	60.0	-	20.0	100.0(5)	81.0
모 부재	33.3	33.3	11.1	22.2	100.0(9)	86.1
X ² (df)/F			-			.6
시설 유형						
국공립	26.7	33.3	13.3	26.7	100.0(15)	85.3
법인	40.0	60.0	-	-	100.0(5)	75.0
민간개인	13.5	32.7	26.9	26.9	100.0(52)	86.5
가정	25.3	37.3	14.7	22.7	100.0(75)	85.2
직장	-	-	100.0	-	100.0(1)	90.0
법인외	-	100.0	-	-	100.0(1)	80.0
X ² (df)/F			-			.7
지역						
대도시	21.3	42.6	16.4	19.7	100.0(61)	85.0
중소도시	20.6	38.2	14.7	26.5	100.0(68)	85.4
농어촌	25.0	10.0	40.0	25.0	100.0(20)	86.3
X ² (df)/F			-			.1

- 보육료 지원 형태별로는 평균 85~90시간 분포를 보이며 전반적으로 유의한 차이는 없음.
- 모의 취업형태별로도 차이가 없지만, 휴직중이 평균 70시간으로 가장 적고 나머지는 80~86시간대임.
 - 종일제와 시간제 모두 71~80시간이 가장 많음.
- 시설유형별로는 국공립, 민간개인, 가정어린이집이 85~86% 정도로 차이가 없음.
 - 대체로 71~80시간이 가장 많음. 특히 가정어린이집은 65~70시간이 25.3%, 91시간 22.7%로 20% 대 이상 차지함.
- 지역별로 보면, 차이가 없으나, 분포로는 대도시와 중소도시는 71~80시간이 가장 많은 비중을 차지하지만, 농어촌은 81~90시간이 가장 많음.

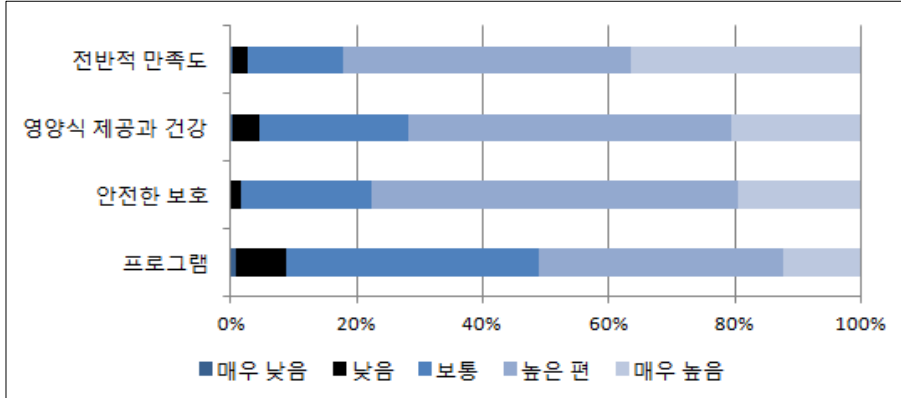
다. 시간연장보육 서비스

1) 시간연장보육 서비스 질과 만족도

- 자녀가 이용하는 시간연장보육 서비스 질에 대한 전반적 만족도는 5점 만점에 평균 4.2점으로 부모들이 시간연장보육 서비스에 대하여 만족하고 있는 편임(표 II-2-10, 그림 II-2-3 참조).
 - 이는 시설유형별로 직장어린이집이 5점 만점에 3.8점으로 가장 낮고, 나머지 시설은 4.1~4.2점으로 높아 통계적으로 유의한 차이를 보임.

〈표 II-2-10〉 시간연장보육 전반적 서비스 질과 만족도

구분	단위: %(명), 점					계(수)	5점 평균
	매우 낮음	낮음	보통	높은 편임	매우 높음		
프로그램	1.0	7.7	40.2	38.7	12.4	100.0(1,000)	3.5
안전한 보호	0.1	1.6	20.7	58.2	19.4	100.0(1,000)	4.0
영양식 제공과 건강	0.4	4.2	23.6	51.3	20.5	100.0(1,000)	3.9
전반적 만족도	0.4	2.2	15.2	45.8	36.4	100.0(1,000)	4.2



[그림 II-2-3] 시간연장보육 서비스 질과 만족도

- 영역별로는 5점 만점에 안전한 보호가 4.0점, 영양식 제공과 건강이 3.9점, 프로그램은 평균 3.5점으로, 안전한 보호에 대한 서비스 질을 가장 높이 평가함.
 - 시간연장보육 서비스 질이 높다고 응답한 비율은 안전한 보호가 77.6%로 가장 많고, 프로그램이 51.1%로 가장 적음.
 - 프로그램은 서비스 질이 낮다고 응답한 비율은 8.7%로 10% 미만임.
- 항목별 시간연장보육 서비스 질을 제 변인별로 분석한 결과(표 II-2-11 참조),
 - 프로그램은 보육료 지원 유형에 따라 통계적으로 유의한 차이가 있음. 장애아나 다문화 등의 기타 보육료 지원과 만 5세아 지원을 받는 부모가 지원(법정) 지원을 받는 부모보다 프로그램 질이 높다고 응답함.
 - 안전한 보호 서비스 질은 5세가 5점 만점의 평균 4.1점으로 가장 높고, 0, 1, 3세가 평균 3.9점으로 가장 낮아 통계적으로 유의한 차이를 보임.
 - 영양식 제공과 건강은 국공립어린이집이 평균 4.9점, 법인과 가정어린이집이 각각 3.9점으로 가장 높고, 법인 외 어린이집이 3.3점으로 가장 낮음.
 - 시설 유형에 따라 통계적으로 유의한 차이를 보임.

〈표 II-2-11〉 시간연장보육 서비스 질과 만족도

구분	단위: 점			
	프로그램	안전한 보호	영양식 제공과 건강	전반적 만족도
전체 연령	3.5	4.0	3.9	4.2
0세	3.6	3.9b	3.9	4.2
1세	3.5	3.9b	3.9	4.2
2세	3.6	4.0	3.9	4.2
3세	3.4	3.9b	3.7	4.1
4세	3.5	4.0	3.9	4.2
5세	3.7	4.1a	4.0	4.3
F	1.1	2.4*	2.0	.8
보육료 지원 유형				
지원(법정)	3.3b	4.0	3.7	4.0
지원(하위소득)	3.5ab	3.9	3.9	4.2
기타(장애아, 다문화)	3.7a	4.1	4.0	4.3
만5세아	3.6a	4.0	3.9	4.2
일반아동	3.8ab	3.9	4.1	4.1
F	2.6*	2.1	1.4	1.1
보육료 지원 유무				
지원아동	3.6	4.0	3.9	4.2
일반아동	3.5	3.9	3.9	4.2
t	-7	-1.5	-.3	-.3
모취업				
종일제 출근	3.6	4.0	3.9	4.2
시간제 출근	3.5	3.9	3.8	4.1
휴직 중	3.3	3.9	3.7	4.0
자영업(가족고용)	3.4	3.9	3.8	4.2
재택작업	3.5	4.0	4.0	4.8
교육훈련, 구직 중	3.3	3.5	3.7	3.8
미취업	3.8	4.1	4.0	4.2
모부재	3.6	4.0	3.8	4.1
F	1.9	1.9	1.1	1.4
시설유형				
국공립	3.6	4.0	4.0a	4.3
법인	3.6	4.0	3.9a	4.1
민간개인	3.5	3.9	3.8ab	4.1
가정	3.6	4.0	3.9a	4.2
직장	2.8	3.7	3.5ab	3.8
법인외	3.5	3.3	3.3b	4.3
F	1.2	2.1	3.0*	2.4*
지역				
대도시	3.6	4.0	3.9	4.2
중소도시	3.5	3.9	3.8	4.1
농어촌	3.6	4.0	3.9	4.2
F	2.7	2.7	1.0	.6

* p < .05, a, b는 Duncan 사후검증 결과임.

- 프로그램, 안전한 보호, 영양식 제공과 건강 항목 중 시간연장보육 서비스의 전반적 만족도에 가장 큰 영향을 미치는 항목을 알아보기 위하여 중다회귀분석을 실시한 결과, 세 가지 항목 모두 전반적 만족도에 영향력이 있는 것으로 나타났고 전체 설명력은 48.2%임(표 II-2-12 참조).
- 특히, 영양식 제공과 건강이 39.0%의 설명력을 나타내어 시간연장 보육서비스의 전반적 만족도에 가장 큰 영향을 미치는 요인임을 알 수 있음.

<표 II-2-12> 시간연장보육 서비스의 전반적 만족도에 대한 중다회귀분석

종속변수	모형1			모형2			모형3		
	계수 (B)	표준 오차	베타 (β)	계수 (B)	표준 오차	베타 (β)	계수 (B)	표준 오차	베타 (β)
(상수)	1.761***	.097		1.392***	.095		1.139***	.108	
영양식 제공과 건강	.618***	.024	.625	.414***	.028	.419	.346***	.031	.350
프로그램				.328***	.026	.352	.282***	.028	.303
안전한 보호							.172***	.036	.150
조정 R ²	.390			.471			.482		
F	639.294***			445.634***			310.757***		
(df)	(1)			(2)			(3)		

*** p < .001

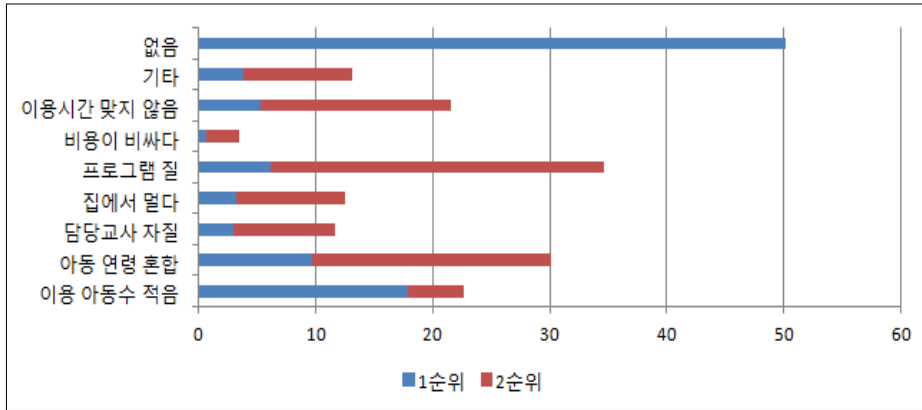
2) 시간연장보육에 대한 불만 사항

- 시간연장 보육서비스 중 불만족스러운 점을 2순위까지 응답하게 한 결과, 1순위 응답에서 이용 아동 수가 적다고 응답한 비율이 17.9%로 가장 많고, 나머지 사항들은 10% 미만임. 반면, 응답자 절반인 50.2%가 불만 사항이 없다고 응답함(표 II-2-13, 그림 II-2-4 참조).
- 한편, 1순위와 2순위를 합한 종합 비율을 산출한 결과, 1순위에서와 다르게 프로그램 질과 이용 아동 연령 혼합이 30.1%, 34.6%로 응답 비율이 높아짐.
- 그러나 이는 모두 연관이 있음. 일정 아동수가 확보되어야 연령별 구성과 질 높은 연령별 프로그램 운영이 가능하기 때문임.
- 이는 조선주 외(2010)의 연구에서도 이용 경험이 있는 부모들이 이용 아동 수가 적고, 다양한 연령대의 아동이 함께 있어야 하는 점, 프로그램 질 순으로 불만 사항을 지적한 것과 동일한 결과임.

〈표 II-2-13〉 시간연장보육의 불만 사항

단위: %(명)

구분	이용 아동수가 적다	이용 아동 연령 혼합	담당 교사 자질	집에서 멀다	프로그램 질	비용이 비싸다	이용 시간 맞지 않음	기타	없음	계(수)
1순위	17.9	9.7	3.0	3.2	6.2	0.7	5.3	3.8	50.2	100.0(1,000)
2순위	4.8	20.4	8.7	9.3	28.4	2.8	16.3	9.3	-	100.0(289)
1+2순위	22.7	30.1	11.7	12.5	34.6	3.5	21.6	13.1	50.2	



[그림 II-2-4] 시간연장보육의 불만 사항

- 1순위 시간연장보육의 불만 사항을 제 변인별로 분석해 보면(표 II-2-14 참조),
 - 연령별로는 3세가 이용 아동수가 적다고 응답한 비율이 23.3%로 가장 많고, 5세는 8%로 차이를 보임.
 - 아동 연령 혼합에 대해서는 2, 3세를 제외한 나머지 연령이 10% 정도의 응답률을 나타냄.
 - 혼합반 구성 시 연령차가 클 경우 발달에 적합한 보육서비스를 제공받기 어렵기 때문에 양 극단 연령의 부모들이 불만사항으로 지적한 것으로 보임.
 - 프로그램 질은 연령이 많아질수록 응답률도 높아지는 경향을 나타냄.
 - 불만사항이 없다는 응답은 0세와 5세가 각각 57%, 54%로 상대적으로 높음.

〈표 II-2-14〉 시간연장보육의 불만 사항: 1순위

단위: %(명)

구분	이용 아동 수가 적다	아동 연령 혼합	담당 교사 자질	집에 서 멀다	프로 그램 질	비용 이 비싸 다	이용 시간 맞지 않음	기타	없음	계(수)
전체	17.9	9.7	3.0	3.2	6.2	0.7	5.3	3.8	50.2	100.0(1,000)
연령										
0세	16.5	11.4	4.4	0.6	3.8	0.6	3.2	2.5	57.0	100.0(158)
1세	18.7	11.0	3.2	2.7	5.5	0.5	6.4	5.0	47.0	100.0(219)
2세	18.7	7.9	4.2	4.2	5.6	0.9	4.7	2.8	50.9	100.0(214)
3세	23.3	7.4	1.6	2.6	6.9	0.5	5.3	4.8	47.6	100.0(189)
4세	15.8	10.5	1.5	5.3	9.0	0.8	6.0	3.8	47.4	100.0(133)
5세	8.0	11.5	2.3	4.6	8.0	1.1	6.9	3.4	54.0	100.0(87)
보육료 지원 유형										
지원(법정)	19.5	11.7	7.8	-	3.9	-	10.4	3.9	42.9	100.0(77)
지원(하위소득)	18.7	9.4	2.9	3.4	6.3	0.3	4.8	4.0	50.1	100.0(726)
기타(장애아,다문화)	10.5	-	-	5.3	-	-	5.3	-	78.9	100.0(19)
만5세아	9.5	11.1	3.2	3.2	7.9	-	7.9	1.6	55.6	100.0(63)
일반아동	17.4	11.3	0.9	3.5	7.0	4.3	3.5	4.3	47.8	100.0(115)
보육료 지원 여부										
지원아동	18.0	9.5	3.3	3.2	6.1	0.2	5.5	3.7	50.5	100.0(885)
일반아동	17.4	11.3	0.9	3.5	7.0	4.3	3.5	4.3	47.8	100.0(115)
모취업										
종일제 출근	19.4	10.4	2.0	3.4	5.8	0.7	4.6	3.2	50.6	100.0(589)
시간제 출근	13.7	13.1	4.6	4.6	7.2	0.7	5.9	4.6	45.8	100.0(153)
휴직 중	33.3	8.3	8.3	-	8.3	-	-	8.3	33.3	100.0(12)
자영업(가족고용)	20.0	5.0	5.0	0.7	8.6	1.4	7.9	5.0	46.4	100.0(140)
재택작업	25.0	-	-	25.0	25.0	-	-	-	25.0	100.0(4)
교육훈련, 구직 중	6.3	12.5	-	6.3	12.5	-	6.3	6.3	50.0	100.0(16)
미취업	12.5	8.3	2.1	2.1	2.1	-	-	-	72.9	100.0(48)
모부채	10.5	5.3	5.3	2.6	-	-	13.2	7.9	55.3	100.0(38)
시설유형										
국공립	12.8	12.0	3.2	4.0	6.4	-	9.6	3.2	48.8	100.0(125)
법인	22.4	10.2	10.2	-	2.0	-	2.0	2.0	51.0	100.0(49)
민간개인	16.5	10.7	1.6	3.8	6.9	0.5	3.6	4.7	51.6	100.0(364)
가정	19.7	8.0	3.3	2.9	5.8	1.1	6.0	3.5	49.8	100.0(452)
직장	33.3	33.3	-	-	16.7	-	-	-	16.7	100.0(6)
법인외	25.0	-	-	-	25.0	-	-	-	50.0	100.0(4)
지역										
대도시	13.2	8.4	3.0	1.6	3.9	0.5	6.0	3.5	59.9	100.0(431)
중소도시	21.1	10.3	3.3	5.5	8.6	1.2	5.5	3.6	40.9	100.0(418)
농어촌	22.5	11.9	2.0	1.3	6.0	-	2.6	5.3	48.3	100.0(151)

〈표 II-2-15〉 시간연장보육의 불만 사항: 2순위

단위: %(명)

구분	이용 아동 수가 적다	아동 연령 혼합	담당 교사 차질	집에서 떨다	프로 그램 질	비용 이 비싸다	이용 시간 맞지 않음	기타	계(수)
전체	4.8	20.4	8.7	9.3	28.4	2.8	16.3	9.3	100.0(289)
연령									
0세	-	15.4	10.3	15.4	23.1	2.6	28.2	5.1	100.0(39)
1세	6.6	13.1	8.2	6.6	36.1	1.6	13.1	14.8	100.0(61)
2세	6.7	20.0	5.0	13.3	30.0	5.0	15.0	5.0	100.0(60)
3세	1.6	31.1	11.5	6.6	21.3	1.6	16.4	9.8	100.0(61)
4세	7.0	20.9	9.3	7.0	27.9	2.3	16.3	9.3	100.0(43)
5세	8.0	20.0	8.0	8.0	32.0	4.0	8.0	12.0	100.0(25)
보육료 지원 형태									
지원(법정)	-	20.7	3.4	10.3	24.1	6.9	24.1	10.3	100.0(29)
지원(하위소득)	4.9	20.5	9.8	10.7	28.8	1.5	14.6	9.3	100.0(205)
기타(장애아,다문화)	-	50.0	25.0	-	-	-	25.0	-	100.0(4)
만5세아	11.8	17.6	5.9	11.8	35.3	-	5.9	11.8	100.0(17)
일반아동	5.9	17.6	5.9	-	29.4	8.8	23.5	8.8	100.0(34)
보육료 지원 여부									
지원아동	4.7	20.8	9.0	10.6	28.2	2.0	15.3	9.4	100.0(255)
일반아동	5.9	17.6	5.9	-	29.4	8.8	23.5	8.8	100.0(34)
모취업 유형									
종일제 출근	4.6	23.0	7.5	9.8	29.9	0.6	16.1	8.6	100.0(174)
시간제 출근	6.8	13.6	4.5	6.8	22.7	9.1	22.7	13.6	100.0(44)
휴직 중	-	33.3	16.7	-	33.3	-	-	16.7	100.0(6)
자영업(가족고용)	4.8	16.7	19.0	2.4	26.2	4.8	14.3	11.9	100.0(42)
재택작업	-	-	-	-	-	-	-	-	-
교육훈련, 구직중	-	-	20.0	-	40.0	-	40.0	-	100.0(5)
미취업	-	20.0	-	20.0	50.0	10.0	-	-	100.0(10)
모부재	12.5	25.0	-	50.0	-	-	12.5	-	100.0(8)
시설유형									
국공립	10.0	10.0	5.0	5.0	42.5	-	12.5	15.0	100.0(40)
법인	-	23.1	7.7	7.7	30.8	7.7	15.4	7.7	100.0(13)
민간개인	3.7	20.2	14.7	9.2	22.9	4.6	13.8	11.0	100.0(109)
가정	4.1	23.8	4.9	11.5	27.9	1.6	20.5	5.7	100.0(122)
직장	-	25.0	-	-	50.0	-	-	25.0	100.0(4)
법인외	100.0	-	-	-	-	-	-	-	100.0(1)
지역									
대도시	2.1	15.6	11.5	7.3	33.3	1.0	12.5	16.7	100.0(96)
중소도시	7.4	22.1	8.7	7.4	24.8	4.0	19.5	6.0	100.0(149)
농어촌	2.3	25.0	2.3	20.5	29.5	0.3	13.6	4.5	100.0(44)

- 보육료 지원 여부별로는 이용 아동수가 적다는 응답이 비슷한 비율을 나타냄.
 - 아동 연령 혼합은 일반 아동이 지원 아동보다 다소 높음.
 - 담당교사 자질은 지원 아동이 3.3%로 일반 아동 0.9%보다 더 높음.
- 보육료 지원 형태별로도 이용아동수가 적다가 가장 많음. 지원(법정)이 19.5%로 가장 많고, 만 5세아가 9.5%로 적음.
 - 이용시간이 맞지 않는다는 지원(법정)가 10.4%로 나머지 지원보다 많음.
 - 기타(장애아, 다문화)는 불만사항이 없다가 78.9%로 과반수 이상임.
- 시설유형별로 보면, 국공립어린이집보다 민간개인어린이집과 가정어린이집이 이용 아동수가 적다는 응답이 16.5%, 19.7%로 가장 많음.
 - 이용 시간이 맞지 않는다는 국공립어린이집이 9.6%로 민간개인어린이집이나 가정어린이집 3.6%, 6.0%보다 많음.
 - 프로그램 질은 국공립어린이집이나 민간개인어린이집, 가정어린이집 모두 비슷한 비율을 나타냄.
- 지역별로 보면, 이용 아동수가 적다와 이용 아동 혼합에 대해 대도시보다 농어촌으로 갈수록 응답 비율이 높아짐.
 - 이용시간이 맞지 않는다는 응답은 반대로 대도시로 갈수록 응답률이 높음.
 - 프로그램 질과 접근성은 중소도시가 5.5%, 8.6%로 가장 많음.
- 2순위 시간연장보육의 불만 사항을 제 변인별로 분석해 보면(표 II-2-15 참조),
 - 아동연령 혼합에 대해 3세가 31.1%로 가장 많고, 0, 1세는 13~15%대 수준으로 낮음.
 - 프로그램 질은 모든 연령에서 20~30%대를 나타냄. 특히 영아가 유아보다 프로그램 질에 대한 불만 비율이 높음.
 - 이용시간이 맞지 않는다는 0세가 28.2%로 가장 높고, 5세가 8%로 가장 낮음.
 - 보육료 지원 여부별로는 아동연령 혼합과 프로그램 질이 비슷한 비율을 나타냄.
 - 이용시간이 맞지 않다는 일반 아동이 지원아동보다 8%p 더 높음.
 - 비용이 비싸다는 일반아동이 8.8%로 지원아동 2.0%보다 높음.
 - 보육료 지원 형태별로 보면, 프로그램 질에 대한 불만 비율이 비슷한 비율을 나타냄.

- 아동연령 혼합은 기타(장애아, 다문화)가 50%로 가장 높고 나머지는 20% 정도로 비슷한 수준을 보임.
- 시설유형별로는, 이용 아동수가 적다는 국공립이 10%로 민간개인 3.7%, 가정 4.1%보다 두 배 이상 많음.
 - 아동연령 혼합에 대해 국공립어린이집이 10%인데 반해 법인, 민간개인, 가정, 직장이 20% 이상을 나타냄.
 - 프로그램 질은 국공립이 42.5%로 가장 높고, 법인, 민간개인, 가정은 30% 이하 수준으로 낮음.
 - 담당교사자질에 대해 민간개인이 14.7%로 국공립이나 가정, 법인어린이집 5%, 7.7%, 4.9%보다 월등히 높음.
 - 집에서 멀다와 이용시간이 맞지 않는다는 점에 대해 가정이 나머지 시설유형보다 높음.
- 지역별로 보면, 농어촌으로 갈수록 아동연령 혼합에 대해 응답률이 높음.
 - 담당교사 자질은 농어촌이나 중소도시에 비해 대도시가 높음.
 - 집에서 멀다는 대도시나 중소도시 7%대인데 반해 농어촌은 20%로 두 배 이상을 나타냄.

3) 출석부 서명 여부

- 시간연장보육 이용 시마다 출석부에 서명하고 있는지 질문한 결과, 74.8%가 매번 한다고 하였고, 1/4은 잘 안하는 것으로 나타남(표 II-2-16 참조).
 - 반면, 한두번 해 봤다와 한 번도 안했다는 각각 10.9%, 12.7%임.
 - 한 두 번 해 보거나 한 번도 안 했다는 경우, 어린이집에서 출석부를 구비해 놓지 않아서 부모가 확인 서명을 하지 않을 수 있지만, 부모 본인이 자녀를 하원시키지 않고 부모 이외의 가족구성원이 집으로 데려가게 되어 서명을 하지 않을 수 있음.

〈표 II-2-16〉 시간연장보육 이용 시 출석부 서명

단위: %(명)

구분	매번 한다	한두 번 해 봤다	한 번도 안했다	모름	계(수)	χ^2 (df)
전체	74.8	10.9	12.7	1.6	100.0(1,000)	
연령						
0세	70.3	12.7	15.2	1.9	100.0(158)	
1세	73.1	10.5	13.7	2.7	100.0(219)	
2세	79.0	7.0	13.6	0.5	100.0(214)	
3세	70.9	15.3	11.6	2.1	100.0(189)	-
4세	76.7	11.3	11.3	0.8	100.0(133)	
5세	82.8	8.0	8.0	1.1	100.0(87)	
보육료 지원 형태						
지원(법정)	70.1	15.6	13.0	1.3	100.0(77)	
지원(하위소득)	75.3	10.7	12.1	1.8	100.0(726)	
기타(장애아, 다문화)	52.6	5.3	42.1	-	100.0(19)	-
만5세아	82.5	7.9	9.5	-	100.0(63)	
일반아동	73.9	11.3	13.0	1.7	100.0(115)	
보육료 지원 여부						
지원아동	74.9	10.8	12.7	1.6	100.0(885)	
일반아동	73.9	11.3	13.0	1.7	100.0(115)	0.1(3)
모취업 형태						
종일제 출근	76.7	10.0	12.2	1.0	100.0(589)	
시간제 출근	68.0	14.4	15.7	2.0	100.0(153)	
휴직 중	83.3	-	16.7	-	100.0(12)	
자영업(가족고용)	80.0	8.6	9.3	2.1	100.0(140)	
재택작업	50.0	25.0	25.0	-	100.0(4)	-
교육훈련, 구직 중	62.5	37.5	-	-	100.0(16)	
미취업	68.8	8.3	18.8	4.2	100.0(48)	
모부재	65.8	13.2	15.8	5.3	100.0(38)	
시설유형						
국공립	90.4	3.2	5.6	0.8	100.0(125)	
법인	75.5	10.2	12.2	2.0	100.0(49)	
민간개인	70.3	12.9	14.6	2.2	100.0(364)	
가정	74.1	11.3	13.3	1.3	100.0(452)	-
직장	66.7	16.7	16.7	-	100.0(6)	
법인의외	75.0	25.0	-	-	100.0(4)	
지역						
대도시	75.2	10.0	12.3	2.6	100.0(431)	
중소도시	74.6	11.2	13.4	0.7	100.0(418)	5.6(6)
농어촌	74.2	12.6	11.9	1.3	100.0(151)	

- 연령별로 보면, 매번 한다는 5세가 82.8%로 응답률이 가장 높고 0세와 3세가 70.3%, 70.9%로 가장 낮음.
 - 한 번도 안했다는 0세가 15.2%로 가장 높고 5세가 8%로 가장 낮음. 나머지 연령은 비슷한 비율을 나타냄.
 - 한두 번 해 봤다는 3세가 15.3%로 가장 높고 2세와 5세가 10% 미만 수준임.
 - 5세의 경우 이용 경험이 많기 때문에 매번 한다는 비율이 높은 것이며, 0세는 반대의 경우로 해석됨.
- 보육료 지원 여부별로는 매번한다는 일반 아동과 지원 아동이 각각 73.9%, 74.0%로 차이가 없음.
- 보육료 지원 형태별로는 매번 한다는 만 5세아가 82.6%로 가장 높고, 기타(장애아, 다문화)가 52.6%로 가장 낮음.
 - 한 번도 안했다는 기타(장애아, 다문화)가 42.1%임.
- 모의 취업형태별로 보면, 휴직이나 자영업이 83.3%, 80.0%로 매번 한다는 비율이 가장 높음. 다음으로 종일제 출근이 76.7%로 많음. 나머지는 60~70% 정도를 차지함.
 - 모른다는 모부재가 5.3%, 미취업 4.2%로 전체 비율보다 높음.
- 지역별로도 차이가 없음. 매번 한다는 대도시가 75.5%, 중소도시와 농어촌이 74.6%, 74.2%로 70% 이상이 매번 서명을 하고 있음.
 - 한두 번 해봤다와 한번도 안했다 비율은 전체 비율과 비슷한 수준임.
 - 모른다는 대도시가 2.6%로 전체 비율보다 높음.

3. 정책적 시사점

- 시간연장 보육 이용자 조사 결과를 토대로 몇 가지 정책 시사점을 서술하면 다음과 같음.
 - 첫째, 시간연장 보육 관리 체계의 강화가 필요함을 나타냄.
 - 조사된 월평균 이용시간과 어린이집지원시스템에 등록된 8~10월 평균 이용시간을 비교해 보면 이용시간보다 어린이집지원 시스템에 등록된 이용시간이

과다 신고되고 있음. 보육료 지원 아동은 8~10월 평균 이용시간이 35.6시간, 본 조사의 월평균 이용시간은 평균 28.4시간으로 통계적으로 유의한 차이가 있고, 일반 아동의 경우, 8~10월 평균 이용시간이 28.1시간이고, 본 조사는 평균 24.7시간으로 통계적으로 차이가 있음.

- 시간연장 보육 이용 부모의 74.8%가 매번 출석부에 서명한다고 응답하였고 한두번 해 봤다와 한 번도 안했다는 각각 10.9%, 12.7%로, 이용자의 1/4이 제대로 서명하지 않고 있음.
- 둘째, 부모에게 보다 정확한 정보를 제공할 필요성을 제기함.
 - 시간당 시간연장 보육료를 안다고 응답한 비율은 15.6%에 불과하고, 안다는 비율은 일반 아동 30.4%, 보육료 지원 아동 13.7%임.
- 셋째, 보육료를 조금 올려야 할 것임을 시사함.
 - 시간연장 보육료를 안다는 부모 중 70.1%는 시간연장 보육료가 적당하다고 응답하고 나머지 중 17.5%는 저렴하다, 12.5%는 비싸다고 응답하여 저렴하다는 응답이 비싸다는 응답보다 비율이 높음. 저렴하다고 응답한 부모들의 적정 금액은 평균 3740.7원이었음.
- 넷째, 시간연장 어린이집에 저녁 급식비를 확보하도록 하는 방안이 필요함.
 - 부모 조사에서 저녁급식비는 12.8%가 낸다고 응답하였음. 모른다고 비율도 8.7%임. 낸다는 비율이 일반 아동 24.3%, 지원 아동 11.3%임. 모른다는 응답도 일반 아동이 15.7%, 지원 아동이 7.8%로 2배 정도 많음. 저녁급식비를 낸다고 응답한 부모의 월평균 저녁급식비는 21,359.7원임
- 다섯째, 시간연장 보육의 탄력적 적용 필요성을 나타냄. 사정에 따라 지원 시간의 연장을 허용할 필요도 있음.
 - 정부가 소득하위 70%에 대해 매월 60시간 지원하고 있는 시간연장 보육료는 대체로 적절함. 조사 결과, 적당하다 83.5%, 부족하다 14.9%임.
 - 월 60시간 지원이 부족하다고 응답한 부모들이 생각하는 적정 시간은 현 지원 기준보다 25시간 많은 평균 85.3시간으로 조사되었음.
- 여섯째, 시간연장 보육을 아동수 일정 규모 이상으로 운영하는 방안을 강구할 필요가 있음을 나타냄.
 - 시간연장 보육서비스 중 불만족스러운 점을 1순위에서 이용 아동 수가 적다고 응답한 비율이 17.9%로 가장 많음. 1순위와 2순위를 합하면 프로그램 질과

이용 아동 연령 혼합이 30.1%, 34.6%로 응답 비율의 순위가 다소 달라졌으나, 사실 이들은 모두 관련이 있음.

- 아동수가 일정 규모 이상 확보되어야 연령 단독반 구성이 가능하고, 그래야 질 높은 프로그램을 운용할 수 있음.

Ⅲ. 맺는말

- 본 연구는 시간연장 보육 이용자의 이용 실태를 조사하여 어린이집지원시스템에 등록된 이용시간과 연계하여 분석하고 그 결과를 토대로 정책 시사점을 도출하였음.
- 현재 시간연장 보육은 해당 어린이집에서 부모가 희망하고 보육 정원이 허용하면 제공하도록 하고 있음. 종일반과 마찬가지로 모의 취업여부 등 시간연장 보육의 필요성을 따지지 않음.
 - 그러나 야간보육은 아동 관점에서 그 필요성을 보다 엄격하게 따져 보아야 할 것임. 본 조사에서도 소수이지만 미취업모 자녀가 이용자로 포함되었음.
- 조사결과는 전반적으로 부분적으로는 시간연장 보육 관리체계의 강화가 필요함을 나타냄. 시설장 보고로 대체하는 이용시간 확인은 부모가 직접 시간을 직접 기입하는 등의 방법으로 강화되어야 할 것임.
 - 조사된 월평균 이용시간과 어린이집지원시스템에 등록된 8~10월 평균 이용시간을 비교해 보면, 비용 지원 아동은 7.2시간, 일반 아동은 3.4시간의 차이를 보이고 있음. 즉, 조사된 자료보다 어린이집지원시스템에 등록된 시간이 유의하게 깊.
 - 출석부도 이용자의 1/4이 제대로 서명하지 않고 있음.
- 현재와 같이 지정 어린이집에서 소규모를 보육하는 형태에서 벗어나서 일정 규모의 아동을 확보하는 시간연장 보육을 추진하여야 함
 - 부모들도 소규모의 아동, 연령혼합반, 프로그램 등에서 개선을 기대하지만, 이 문제는 현재와 같이 어린이집당 교사 1인 인건비를 지원하는 형태의 지원 구조 하에서는 쉽사리 해결되기 어려움.
 - 정책 대안으로 일정 규모 이상으로 시간연장 보육 규모를 제한하는 모형, 아동 일정 규모 당 시간연장보육 거점 어린이집을 운영하도록 하는 모형 등을 고려해 볼 수 있을 것임.
- 시간연장보육 운영 어린이집에서의 저녁 급식도 부담이 되고 있으므로, 첫 1시간

시간연장 보육료에 저녁 식사비를 포함시키는 것이 마땅함.

- 부모 조사에서 저녁급식비는 12.8%가 낸다고 응답함. 30분이라도 연장보육을 하면 식사가 제공되어야 함.
- 시간연장 보육은 수요가 간헐적인 경우가 많으므로 수요와 공급을 맞추기 어려운 서비스 영역임. 따라서 서로 상충되는 부모의 이용 편의성과 비용의 효율성 측면을 고려하여야 하는 정책적 어려움이 극복되어야 할 것임.

참고문헌

- 강달금·임명희·조희진·이경선(2002). 시간연장형보육 활성화 방안. 보건복지부·한국 아동 edu-care 연구소.
- 강문희·김매희·이경희·정정옥(2005). 야간 및 24시간보육 실태 및 요구도 조사 연구. 한국영유아보육학회지, 22, 27-56.
- 김동례·백영애·김지영(2010). 시간연장형 보육교사의 근무환경실태와 개선방안에 대한 요구도 : 전라남도를 중심으로. 한국보육학회지, 10(2), 59-77.
- 김정희·이경아·서화숙·최현진(2004). 특수(시간연장형)보육 수요조사 및 정책 대안 연구. 서울: 여성부·이화여자대학교 산학협력단.
- 서문희·양미선·권미경·김혜진(2011). 보육서비스 품질 개선 방안. 보건복지부.
- 서원경·최석란(2005). 보육교사와 영아의 애착 증진을 위한 야간보육프로그램 개발 및 적용. 한국영유아보육학회지, 42(9), 253-277.
- 조선주·유희정·강민정·오현경(2010). 시간연장 보육교사 근무수당 지원 시범사업 효과분석 및 시간연장보육 활성화방안 연구. 보건복지부·한국여성정책연구원.

부록

1. 부표
2. 시간연장보육 부모 조사표

〈부표 II-1-1〉 7월 이후 시간연장보육 이용 경험 및 기간

구분	단위: %(명)			평균
	현재 이용 중	과거에 이용	계(수)	
전체	87.5	12.5	100.0(1,000)	6.6
맞벌이 유무				
맞벌이	89.4	10.6	100.0(785)	6.7b
외벌이	64.6	35.4	100.0(79)	5.9a
부모 무직	100.0	-	100.0(5)	7.9
한부모	89.3	10.7	100.0(131)	6.7b
X ² (df)/F		-		12.4***

*** p< .001

〈부표 II-1-2〉 연령·지역별 시간연장보육 이용 시 등원시각

구분	단위: %(명)									
	연령						지역			전체
	0세	1세	2세	3세	4세	5세	대도시	중소도시	농어촌	
7:30까지	11.4	7.3	3.7	4.8	9.0	11.5	7.2	7.2	7.9	7.3
7:31~8:00	18.4	17.8	16.4	14.8	16.5	10.3	15.5	16.3	17.9	16.2
8:01~8:30	18.4	21.9	25.7	27.0	26.3	25.3	26.2	22.2	22.5	24.0
8:31~9:00	29.7	27.9	32.7	32.8	27.1	40.2	29.7	32.8	30.5	31.1
9:01~9:30	18.4	21.9	21.0	18.5	19.5	11.5	19.3	18.9	20.5	19.3
9:31~10:00	3.8	3.2	0.5	2.1	1.5	1.1	2.1	2.6	0.7	2.1
전체 (수)	100.0 (158)	100.0 (219)	100.0 (214)	100.0 (189)	100.0 (133)	100.0 (87)	100.0 (431)	100.0 (418)	100.0 (151)	100.0 (1,000)

〈부표 II-1-3〉 보육료 지원 여부·어린이집 유형별 시간연장보육 이용 시 등원시각

구분	단위: %(명)							
	보육료 지원		이용 어린이집 유형					
	지원	일반	국공립	법인	민간개 인	가정	직장	법인의외
7:30까지	6.6	13.0	12.0	2.0	5.8	7.7	16.7	-
7:31~8:00	16.3	15.7	15.2	12.2	17.0	16.4	16.7	-
8:01~8:30	24.1	23.5	27.2	30.6	26.6	19.9	50.0	25.0
8:31~9:00	31.2	30.4	28.8	32.7	32.7	30.3	-	75.0
9:01~9:30	20.3	11.3	16.0	20.4	17.0	22.1	16.7	-
9:31~10:00	1.6	6.1	0.8	2.0	0.8	3.5	-	-
계 (수)	100.0 (885)	100.0 (115)	100.0 (125)	100.0 (49)	100.0 (364)	100.0 (452)	100.0 (6)	100.0 (4)

〈부표 II-1-4〉 모 취업 특성별 시간연장보육 이용 시 등원시각

단위: %(명)

구분	종일제	시간제	휴직중	자영업	재택 작업	교육 훈련, 구직중	미취업	모 부재
7:30까지	8.8	5.2	-	4.3	-	6.3	2.1	13.2
7:31~8:00	19.4	13.1	8.3	8.6	-	31.3	10.4	13.2
8:01~8:30	27.8	26.1	16.7	10.0	-	12.5	18.8	23.7
8:31~9:00	29.4	27.5	41.7	36.4	25.0	25.0	37.5	44.7
9:01~9:30	13.2	26.1	25.0	34.3	75.0	25.0	31.3	5.3
9:31~10:00	1.4	2.0	8.3	6.4	-	-	-	-
계	100.0	100.0	100.0	100.0	100.0	100.0	100.0	100.0
(수)	(589)	(153)	(12)	(140)	(4)	(16)	(48)	(38)

〈부표 II-1-5〉 맞벌이 여부별 시간연장보육 이용 시 하원시각

단위: %(명)

구분	맞벌이	외벌이	부모무직	한부모	전체
20:00까지	13.0	19.0	-	9.2	12.9
20:01~20:30	25.7	29.1	40.0	17.6	25.0
20:31~21:00	31.7	27.8	60.0	29.0	31.2
21:01~21:30	18.0	17.7	-	24.4	18.7
21:31~22:00	7.6	3.8	-	11.5	7.8
22:00 이후	3.9	2.5	-	8.4	4.4
계	100.0	100.0	100.0	100.0	100.0
(수)	(785)	(79)	(5)	(131)	(1,000)

〈부표 II-1-6〉 자녀의 하원시각과 어머니의 퇴근시각 차이

단위: %(명)

구분	자녀<어머니			하원 시간 =모 퇴근 시간	자녀>어머니				계(수)
	121분 이상	61~120 분	1~60분		1~30분	31~60 분	61~120 분	121분 이상	
전체	2.4	2.4	8.4	30.4	18.9	13.3	13.1	11.2	100.0(883)
맞벌이 여부									
맞벌이	2.2	2.1	8.4	30.9	18.9	12.8	13.5	11.2	100.0(776)
외벌이	-	4.5	18.2	18.2	9.1	4.5	13.6	31.8	100.0(22)
한부모	4.7	4.7	5.9	28.2	21.2	20.0	9.4	5.9	100.0(85)

주: 1) 자녀<어머니 : 자녀가 어머니 퇴근시간보다 이른 시간에 하원하는 경우

2) 자녀>어머니 : 자녀가 어머니의 퇴근시간보다 늦은 시간에 하원하는 경우

〈부표 II-1-7〉 맞벌이 여부별 시간연장보육 이용시간

구분	단위: %(명)				
	맞벌이	외벌이	부모무직	한부모	전체
30분 이하	13.0	19.0	-	9.2	12.9
31~60분 이하	25.7	29.1	40.0	17.6	25.0
61~90분 이하	31.7	27.8	60.0	29.0	31.2
91~120분 이하	18.0	17.7	-	24.4	18.7
121~150분 이하	7.6	3.8	-	11.5	7.8
151분 이상	3.9	2.5	-	8.4	4.4
계 (수)	100.0 (785)	100.0 (79)	100.0 (5)	100.0 (131)	100.0 (1,000)
평균 이용시간	1시간 28분	1시간 21분	1시간 18분	1시간 41분	1시간 29분
표준편차	38분	41분	16분	42분	39분

〈부표 II-1-8〉 월평균 시간연장보육 이용시간

구분	단위: %(명), 시간										전체	평균
	10시간 미만	10시간	11~20시간 미만	20시간	21~30시간 미만	30시간	31~40시간 미만	40시간	41~50시간	51시간 이상		
전체	5.8	10.3	7.3	18.5	3.1	24.8	2.0	16.0	6.4	5.8	100.0(1,000)	28.0
맞벌이 여부												
맞벌이	5.7	10.4	7.9	18.9	3.3	25.1	2.2	15.2	6.0	5.4	100.0(785)	27.5b
외벌이	7.6	17.7	5.1	22.8	1.3	21.5	2.5	15.2	5.1	1.3	100.0(79)	24.3b
부모무직	20.0	-	-	20.0	20.0	40.0	-	-	-	-	100.0(5)	22.4
한부모	4.6	5.3	5.3	13.7	2.3	24.4	0.8	22.1	9.9	11.5	100.0(131)	33.3a
X ² (df)/F												8.6***

주: ***p<.001, a, b는 scheffe 사후분석 결과임.

〈부표 II-1-9〉 8월 시간연장보육 이용시간과 본 조사 비교

구분	보육료 지원 아동					일반 아동				
	8월이용시간		본조사		Paired-t	8월이용시간		본조사		Paired-t
	평균	표준편차	평균	표준편차		평균	표준편차	평균	표준편차	
전체	35.5	17.5	28.6	14.2	11.6***	27.9	17.4	25.4	13.0	1.9
0세	38.1	19.0	28.4	15.4	5.7***	17.3	17.2	22.1	11.8	-0.8
1세	37.0	16.0	28.8	14.7	6.8***	25.0	16.4	19.1	11.9	2.5*
2세	32.7	17.2	27.9	13.4	4.5***	24.3	8.9	21.6	9.4	0.5
3세	38.0	16.6	29.1	12.9	6.5***	32.1	20.3	27.6	15.5	1.5
4세	33.1	17.7	28.6	15.1	2.7**	31.2	19.0	27.1	12.2	1.3
5세	31.1	18.7	29.5	14.4	0.8	28.1	15.3	29.4	13.0	-0.8

* p<.05, ** p<.01, *** p<.001

〈부표 II-1-10〉 9월 시간연장보육 이용시간과 본 조사 비교

단위: %(명)

구분	보육료 지원 아동					일반 아동				
	9월이용시간		본조사		Paired-t	9월이용시간		본조사		Paired-t
	평균	표준편차	평균	표준편차		평균	표준편차	평균	표준편차	
전체	35.8	16.5	28.4	14.0	13.6***	27.9	16.8	25.2	13.3	2.3*
0세	39.3	16.7	28.0	14.8	7.9***	19.4	16.3	20.5	12.2	-0.3
1세	36.8	15.6	28.5	14.3	7.2***	23.6	17.7	19.1	11.9	1.5
2세	33.3	17.1	27.8	13.3	5.4***	27.7	10.4	20.8	9.4	2.2
3세	37.0	15.8	28.8	13.0	6.5***	31.4	19.2	28.5	15.4	1.2
4세	33.3	16.5	29.0	15.2	2.8**	31.1	17.2	26.9	12.5	1.4
5세	33.3	17.1	29.6	14.4	2.1*	28.5	15.5	29.4	13.0	-0.5

* p<.05, ** p<.01, *** p<.001

〈부표 II-1-11〉 10월 시간연장보육 이용시간과 본 조사 비교

단위: %(명)

구분	보육료 지원 아동					일반 아동				
	10월이용시간		본조사		Paired-t	10월이용시간		본조사		Paired-t
	평균	표준편차	평균	표준편차		평균	표준편차	평균	표준편차	
전체	35.9	16.7	28.5	14.0	13.2***	28.0	16.8	25.3	13.3	2.0*
0세	37.8	16.4	27.9	14.5	7.0***	19.1	17.4	20.6	13.0	-0.3
1세	36.9	15.6	28.2	14.7	7.0***	25.4	17.3	19.9	12.2	1.8
2세	33.7	16.8	27.9	12.5	5.8***	28.5	10.6	20.8	9.4	2.3*
3세	37.8	16.9	28.9	13.5	6.5***	30.0	19.0	28.4	15.5	0.2
4세	33.7	17.9	29.4	15.2	2.5*	30.2	18.5	26.6	13.0	1.1
5세	34.0	17.4	30.5	15.0	2.2*	28.8	15.2	29.4	13.0	-0.2

* p<.05, ** p<.01, *** p<.001

〈부표 II-2-1〉 시간연장보육 이용 이유

단위: %(명)

구분	퇴근이 늦어서	이동 안해도 되서	돌보기 힘들어서	저녁에 돌봐줄 사람 없어서	저녁 식사 해결	기타	계(수)
전체	79.2	0.3	3.7	15.8	0.2	0.8	100.0(1,000)
맞벌이 여부							
맞벌이	93.1	0.4	0.6	5.4	0.1	0.4	100.0(785)
외벌이	48.1	-	21.5	27.8	1.3	1.3	100.0(79)
부모무직	40.0	-	20.0	20.0	-	20.0	100.0(5)
한부모	16.0	-	10.7	71.0	-	2.3	100.0(131)

〈부표 II-2-2〉 시간당 시간연장보육료 인지 여부 및 적정성

단위: %(명)

구분	인지 여부			비용의 적정성			
	안다	모른다	계(수)	적당	비싸다	저렴	계(수)
전체	15.6	84.4	100.0(1,000)	70.1	12.3	17.5	100.0(154)
맞벌이 여부							
맞벌이	17.1	82.9	100.0(785)	71.4	11.3	17.3	100.0(133)
외벌이	15.2	84.8	100.0(79)	66.7	16.7	16.7	100.0(12)
부모무직	-	100.0	100.0(5)	-	-	-	-
한부모	7.6	92.4	100.0(131)	55.6	22.2	22.2	100.0(9)

〈부표 II-2-3〉 지원 대상자의 시간연장 보육료 일부 부담 시 이용 의사

단위: %(명)

	500원		1,000원		1,500원	
	이용한다	계(수)	이용한다	계(수)	이용한다	계(수)
맞벌이 여부						
맞벌이	80.7	100.0(683)	62.6	100.0(682)	48.8	100.0(682)
외벌이	70.3	100.0(74)	54.1	100.0(74)	37.8	100.0(74)
부모무직	100.0	100.0(4)	75.0	100.0(4)	25.0	100.0(4)
한부모	72.6	100.0(124)	54.0	100.0(124)	43.9	100.0(123)

〈부표 II-2-4〉 저녁급식비 별도 지불 여부

단위: %(명)

구분	낸다	안 낸다	모른다	계(수)
	전체	12.8	78.5	8.7
맞벌이 여부				
맞벌이	13.6	77.1	9.3	100.0(785)
외벌이	10.1	82.3	7.6	100.0(79)
부모무직	-	100.0	-	100.0(5)
한부모	9.9	84.0	6.1	100.0(131)

〈부표 II-2-5〉 월평균 저녁급식비 지불 금액

단위: %(명), 원

구분	10,000 이하	11,000 ~ 15,000	16,000 ~ 20,000	21,000 ~ 25,000	26,000 ~ 30,000	30,000 이상	계(수)	평균
	전체	17.5	7.9	40.4	7.9	16.7	9.6	100.0(114)
맞벌이 여부								
맞벌이	17.7	8.3	39.6	7.3	16.7	10.4	100.0(96)	21,583.3
외벌이	-	-	80.0	-	20.0	-	100.0(5)	21,200.0
한부모	23.1	7.7	30.8	15.4	15.4	7.7	100.0(13)	19,769.2
X ² (df)/F				-				.1

〈부표 II-2-6〉 정부의 월 60시간 시간연장보육 지원의 적절성

구분	단위: %(명)				계(수)
	적당하다	많다	부족하다	무응답	
전체	83.5	1.0	14.9	0.6	100.0(1,000)
맞벌이 여부					
맞벌이	83.8	1.1	14.6	0.4	100.0(785)
외벌이	87.3	-	11.4	1.3	100.0(79)
한부모	78.6	0.8	19.1	1.5	100.0(131)
부모 무직	100.0	-	-	-	100.0(5)

〈부표 II-2-7〉 부족 시 월 적정 지원시간

구분	단위: %(명), 시간				계(수)	평균
	65~70 시간 이하	71~80 시간 이하	81~90 시간 이하	91시간 이상		
전체	21.5	36.2	18.8	23.5	100.0(149)	85.3
맞벌이 여부						
맞벌이	20.0	35.7	20.0	24.3	100.0(115)	85.7
외벌이	22.2	44.4	11.1	22.2	100.0(9)	82.8
한부모	28.0	36.0	16.0	20.0	100.0(25)	84.8
X ² (df)/F			-			.2

〈부표 II-2-8〉 시간연장보육 서비스 질과 만족도

구분	단위: 점			
	프로그램	안전한 보호	영양식 제공과 건강	전반적 만족도
전체	3.5	4.0	3.9	4.2
맞벌이 여부				
맞벌이	3.6	4.0	3.9	4.2
외벌이	3.6	3.8	3.8	4.1
부모 무직	3.6	3.8	4.0	4.4
한부모	3.4	3.9	3.8	4.1
F	1.3	1.7	1.6	1.7

〈부표 II-2-9〉 시간연장보육의 불만 사항: 1순위

단위: %(명)

구분	이용 아동 수가 적다	아동 연령 혼합	담당 교사 자질	집에 서 멀다	프로 그램 질	비용 비싸 다	이용 시간 맞지 않음	기타	없음	계(수)
전체	17.9	9.7	3.0	3.2	6.2	0.7	5.3	3.8	50.2	100.0(1,000)
맞벌이 여부										
맞벌이	18.7	9.8	2.9	3.6	6.5	0.9	4.8	3.6	49.2	100.0(785)
외벌이	17.7	11.4	1.3	2.5	6.3	-	2.5	1.3	57.0	100.0(79)
한부모	13.7	8.4	4.6	1.5	4.6	-	9.9	6.1	51.1	100.0(131)
부모 무직	-	-	-	-	-	-	-	20.0	80.0	100.0(5)

〈부표 II-2-10〉 시간연장보육의 불만 사항: 2순위

단위: %(명)

구분	이용 아동 수가 적다	아동 연령 혼합	담당 교사 자질	집에 서 멀다	프로 그램 질	비용 비싸 다	이용 시간 맞지 않음	기타	계(수)
전체	4.8	20.4	8.7	9.3	28.4	2.8	16.3	9.3	100.0(289)
맞벌이 여부									
맞벌이	5.3	20.4	9.3	8.4	28.4	2.7	15.6	9.8	100.0(225)
외벌이	-	19.2	11.5	11.5	38.5	-	15.4	3.8	100.0(26)
한부모	5.3	21.1	2.6	13.2	21.1	5.3	21.1	10.5	100.0(38)

〈부표 II-2-11〉 시간연장보육 이용 시 출석부 서명

단위: %(명)

구분	매번 한다	한두 번 해 봤다	한 번도 안 했다	모름	계(수)
전체	74.8	10.9	12.7	1.6	100.0(1,000)
맞벌이 여부					
맞벌이	76.1	10.2	12.2	1.5	100.0(785)
외벌이	68.4	15.2	13.9	2.5	100.0(79)
부모무직	60.0	20.0	20.0	0.0	100.0(5)
한부모	71.8	12.2	14.5	1.5	100.0(131)

부록 2. 시간연장보육 부모 조사표

시간연장보육에 관한 부모 조사

인 사 말 씀

안녕하십니까?

육아정책연구소는 영유아의 보육과 관련한 국가정책을 연구하는 국책연구기관입니다.

이번에 육아정책연구소에서는 시간연장 보육 관련 정책을 개선하기 위한 기초자료를 수집하고자 실제 이용 자녀의 보육시설 이용시간과 부모들의 의견 조사를 실시하게 되었습니다.

귀하께서 응답하신 내용은 통계법에 따라 통계 이외에는 절대로 사용되지 않을 것입니다. 부디 본 조사 연구의 중요성을 감안하시어 솔직하고 성실하게 응답하여 주시면 대단히 감사하겠습니다.

2012년 1월

육아정책연구소 소장

지역번호	조사원번호	조사표 번호

주소	()시·도	()구·군	()동·읍·면
가구주명		전화번호	
아동명			
아동 코드			

조 사 지 침

- 첨부한 명단은 보육시설에 다니는 아동입니다.
- 아동코드는 조사 대상 명단에 있는 4자리 코드(예: A001)를 그대로 이기합니다.
- 연령 등을 파악해서 조사 대상 명단에 있는 아동을 확인하고 그 아동을 중심으로 질문하여야 합니다.
- 한 가구에서는 한 아동만 대상으로 질문하세요.

※ 귀댁에 어린이집에 다니는 미취학 자녀가 있습니까? 있다면 몇 살이고, 이름은 무엇인지요?
(어린이집에 다니는 미취학 아동이 2명 이상인 경우, 연령 등을 파악하여 조사 대상 명단에 있는
아동을 찾아서 그 아동을 기준으로 응답해 주십시오)

1. 조사 대상 아동의 출생 연 월일은 언제입니까? (연령은 1월 1일 기준으로 기록합니다.)
또한 아동의 성별을 기록합니다.
()년 ()월 ()일 출생으로 2011년 1월 현재 만 ()세 성별: ① 남 ② 여

1-1 1-2
연령 성별

2. 가족 유형은 어떠한가?
① 핵가족(부부+자녀) ② 3세대 이상 확대가족 ③ 한부모 가족 ④ 기타

3. 이 자녀는 작년 7월이후 19:30 이후에 하는 시간연장보육을 이용한 적이 있나?
① 현재 이용한다 ② 과거에 이용했으나 현재는 이용하지 않는다
③ 이용한 적 없다 ④ 모르겠다

2

3

3-1. (3. ① 현재 이용한다, ② 과거에 이용했으나 현재 이용하지 않는다고 응답한 경우만)
언제부터 시간연장보육을 이용했나요? (예: 7월부터 현재까지 이용한 경우 07~01로 기입)
()월부터 ~ ()월까지

3-1

4. 이 자녀가 현재 이용하는 어린이집 시작시간과 끝나는 시간은 몇 시입니까?
집에서 어린이집에 오고 가는 이동에 소요되는 시간을 제외합니다. (예 07:30~17:30)

	시작 시간	끝나는 시간
시간연장보육 미이용 시	()시 ()분	()시 ()분
시간연장보육 이용 시	()시 ()분	()시 ()분

4-1 시작

4-2 종료

4-3 시작

4-4 종료

5. 이 자녀는 한 달 평균 몇 시간 정도 시간연장보육(19:30 이후 보육)을 이용하고 있습니까?
월 ()시간

5
 시간

6. 이 자녀가 시간연장보육을 이용하는 가장 주된 이유는 무엇입니까?
① 맞벌이 가구로 퇴근이 늦어서 ② 이동하지 않고 보육서비스를 받을 수 있어서
③ 아이 돌보기가 힘들어서 ④ 저녁시간에 돌봐 줄 사람이 없어서
⑤ 저녁식사를 해결하기 위해서 ⑥ 기타()

6

7. 저녁급식비를 별도로 지불합니까? 저녁급식비를 낸다면, 월 평균 얼마 정도 냅니까?
① 낸다()원 ② 안 낸다 ③ 모른다 ④ 무응답

7-1 원

8. 시간연장보육 시간당 비용이 얼마인지 아는지요? 안다면 얼마로 알고 있는지요?
① 안다()원 ② 모른다 ③ 무응답

8-1 원

8-1. (① 안다고 응답한 경우만) 시간연장보육의 시간당 비용이 적절하다고 생각하는지요?
① 적당하다 ② 비싸다 ③ 저렴하다 ④ 무응답

8-2

8-2. (8-1. ②비싸다 ③저렴하다에 응답한 경우만) 어느 정도가 적당하다고 생각하는지요?
시간당 ()원

8-3
 원

※ 다음은 조사 명부를 보고 이기해 주세요.

1. 이용 어린이집 유형	① 국공립 ② 법인 ③ 민간개인 ④ 가정 ⑤ 직장 ⑥부모협동	<input type="checkbox"/>
2. 8, 9, 10월 시간연장보육 평균 이용시간	평균 ()시간	<input type="checkbox"/> 시간
2-1. 8월 시간연장보육 이용시간	월 () 시간	<input type="checkbox"/> 시간
2-2. 9월 시간연장보육 이용시간	월 () 시간	<input type="checkbox"/> 시간
2-3. 10월 시간연장보육 이용시간	월 () 시간	<input type="checkbox"/> 시간
3. 보육 연령	()세	<input type="checkbox"/> 세
4. 보육료 지원자격	① 지원(법정) ② 영유아 ③ 일반아동 ④ 기타(장애아,다문화) ⑤ 만5세아	<input type="checkbox"/>

◆ 질문에 끝까지 응답해 주셔서 대단히 감사합니다 ◆

시간연장보육 이용 실태 및 수요 조사

발행일 2012년 3월
발행처 보건복지부 보육사업기획과
주 소 서울시 종로구 율곡로 75(계동 140-2)
전화: 02) 2023-8944
팩스: 02) 2023-8921
인쇄처 대명기획 02) 2273-1292

보고서 내용의 무단 복제를 금함.

ISBN 978-89-97676-08-8 93330