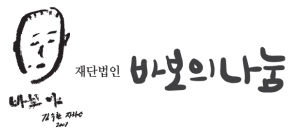


수탁보고 2015-04

연구형 어린이집 기능강화 사업(Ⅱ) : 인적환경을 중심으로

이미화 권미경 김철조 장재영 윤남정



육아정책연구소
Korea Institute of Child Care and Education

본 보고서는 육아정책연구소가 재단법인 '바보의 나눔'의 위탁을 받아 수행한 연구의 결과입니다. 본 보고서의 내용은 연구진의 의견이며 재단법인 '바보의 나눔'의 공식적인 입장이 아님을 밝혀 둡니다.

제 출 문

재단법인 '바보의 나눔' 이사장 귀하

본 보고서를 재단법인 '바보의 나눔'의 『연구형 어린이집 기능강화 사업: 인적환경을 중심으로』에 관한 최종보고서로 제출합니다.

2015년 12월
육아정책연구소
소장 **우남희**

차 례

I. 인적환경 강화 사업 개요	1
1. 사업의 필요성 및 목적	1
2. 2015년도 사업 내용	2
3. 2015 사업 추진 방법	3
II. 교사 상호작용 선행연구 분석	5
1. 교사-영유아 상호작용	5
2. 교사의 신념과 민감성 및 교사효능감	6
3. 프로그램의 질	7
4. 교사의 상호작용에 따른 효과	8
5. 부모와 교사의 협력 관계	9
6. 교사-영유아 상호작용 교사교육프로그램	9
III. 상호작용 교육 요구 분석	11
1. 서면조사	11
2. 심층면담	15
IV. 사업 추진 내용	17
1. 반응성 증진 프로그램 적용과 연수 통한 교사역량강화	17
2. 부모참여 확대와 부모역량 강화	29
V. 사업추진 성과 분석	37
1. 교육모듈별 강사 만족도	37
2. 교육과정 만족도	38
3. 교사 상호작용 및 효능감 사전-사후 검사 결과	39
부록	43
부록 1. 어진어린이집 교사 상호작용 교육 서면조사지	45
부록 2. (주)한솔 어린이집 교사교육 사후 만족도 설문지	48
부록 3. 교사 상호작용 행동 및 효능감 검사 도구	50

표 차례

〈표 III-1-1〉 서면조사 내용	11
〈표 III-2-1〉 심층면담 내용	15
〈표 IV-1-1〉 반응성 상호작용 교육 진행일정	18
〈표 IV-2-1〉 어진어린이집 부모참여 확대 위한 시범사업 내용 ①	29
〈표 IV-2-2〉 어진어린이집 부모참여 확대 위한 시범사업 내용 ②	30
〈표 IV-2-3〉 어진어린이집 부모참여 확대 위한 시범사업 내용 ③	32
〈표 IV-2-4〉 어진어린이집 부모참여 확대 위한 시범사업 내용 ④	34
〈표 V-1-1〉 교육모듈별 강사 만족도 평가 ①	37
〈표 V-2-1〉 교육모듈별 강사 만족도 평가 ②	38
〈표 V-3-1〉 교육모듈별 강사 만족도 평가 ③	39

그림 차례

[그림 IV-1-1]	교사의 반응성 상호작용 증진 교육 워크북	21
[그림 IV-1-2]	1회기 교육 '아동발달과 반응성 상호작용 교수의 이해' 진행 모습	22
[그림 IV-1-3]	4회기 교육 '반응성 상호작용 실제2' 진행 모습	22
[그림 IV-1-4]	세종시 교사연수 내용	28
[그림 IV-2-1]	'부모와 함께하는 창의성 교육' 부모연수 장면	36
[그림 V-3-1]	교육모듈별 강사 만족도 평가	40

I. 인적환경 강화 사업 개요

1. 사업의 필요성 및 목적

보건복지부는 보육현장에 적합한 정책 기초자료 확보 및 표준보육과정 적용 등 어린이집 운영의 객관적 모형을 제시할 필요성 증대로 2014년 국공립 어린이집 중 보육 관련 연구기관 등에 위탁하여 운영하는 “연구형 어린이집” 사업을 추진하였다. 구체적으로는 국책 연구기관인 육아정책연구소와 운영 MOU를 체결한 세종시 공립 어진어린이집(원장 남희숙)을 연구형어린이집으로 개원하게 되었다.

현재 연구형 어린이집으로의 수월성을 확보하고 연구의 기능 강화를 위해 바보나눔의 기금사업으로 총 2개년 사업이 계획 추진 중이다. 2014년도에는 1차년도 사업으로 연구형 어린이집의 물리적 기능 강화를 위한 사업이 기획·추진되었다. 이로써 영유아 관찰과 연구가 용이하도록 일부 공간을 개조하고 연구 필요 장비 등을 확보하였다. 연초의 불미스런 어린이집 사건 이후 2015년 보육 현안으로 ‘믿고 맡길 수 있는 보육환경 조성’에의 요구가 증가하고, CCTV의 설치, 부모참여가 확대된 열린어린이집 정책의 추진 등 다면적인 개선 방안이 모색되고 있는 상황이다. 이에 2015 중점 보육 현안 과제에 기초하여 연구형 어린이집을 중심으로 보육교사 역량 강화 및 부모참여 확대를 위한 사업을 기획하고 추진할 필요가 있다. ‘믿고 맡길 수 있는 보육환경 조성’을 위해서는 보육교사와 부모를 포함하는 어린이집 인적 환경을 마련함이 선결과제이기 때문이다.

실제 보육교사의 어려움을 조사한 바(권미경, 김정숙, 2014. p.37, p.43)에 따르면 영유아를 장시간 보육하는 상황에서 교실 내에서 영유아와 상호작용하면서 만나는 다양한 장면들에서 어떻게 하는 것이 적절한지에 대해 어려움을 느낀다는 응답이 많았다. 이는 보육 현장에서 교사의 역량강화를 위해서는 영유아의 다양한 상황과 요구에 반응하는 교사의 상호작용 방법에 대한 안내가 필요함을 의미한다. 이러한 지원을 위해서는 평소 영유아와 상호작용하는 보육 상황에서 교사의 반응을 관찰 분석하고, 영유아와의 바람직한 상호작용을 위한 교사

교육과 개선을 위한 상담이 효과적일 수 있다.

어린이집으로의 부모 참여가 어린이집의 보육환경 개선에, 보육의 질적 수준의 향상에 긍정적인 영향을 미침에 주목하여 다양한 참여 확대방안이 모색되고 있다. 보건복지부에서는 '열린어린이집'의 개념으로 어린이집에서의 부모 참여를 독려하고자 노력하고 있다. 영유아의 발달을 지원하는 중요한 인적 자원으로의 부모참여를 확대하기 위해서는 부모교육 및 워크숍, 의사소통 증진, 부모참여활동, 가정과의 연계 확대 등의 방법을 소개하고 실행할 수 있는 기회를 마련할 필요가 있다.

이러한 배경에서 2015년도에는 바보나눔 기금사업으로 연구형 어린이집의 보육교사 및 부모를 중심으로 한 인적환경 역량강화에 초점을 맞춘 교사교육과 부모참여 확대를 위한 지원을 추진하였다. 이를 통해 궁극적으로는 어린이집 현장에서 인적환경 역량강화를 통한 보육서비스의 질 제고를 도모하고자 하였다.

2. 2015년도 사업 내용

본 사업은 연구형 어린이집의 '믿고 맡길 수 있는 보육환경 조성'을 위해, 교사와 부모 대상의 교육과 참여 기회를 확대함으로써 보육교사와 부모의 역량을 강화하고자 하였다. 이를 위해 다음의 사업들을 추진하였다.

첫째, 연구형 어린이집의 보육교사 상호작용 개선을 통한 역량을 강화하기 위해 연구형 어린이집 전체 보육교사 및 원장을 대상으로 교사반응성 상호작용 증진 프로그램을 적용하였다.

둘째, 전체 교사 대상 교사연수를 기획하여 변화하는 보육 정책에 대한 흐름을 안내하고 바람직한 교사의 역할에 대해 숙고하는 기회를 마련하였다.

셋째, 연구형 어린이집의 부모참여 확대 방안을 모색하였다. 정부에서 추진 중인 '열린어린이집 시범 사업'에 참여하여 다면적인 부모참여 활동을 계획하고 실시하였다.

넷째, 연구형 어린이집 부모의 자녀양육 역량 강화를 위해 어진어린이집 뿐만 아니라 세종시 국공립어린이집 재원 부모까지 포함하는 부모연수를 실시하였다. 특히 이는 영유아기 자녀의 발달 특성을 안내하고, 창의성 있는 자녀로 기르기 위한 부모의 지원방법을 그 주요내용으로 하였다.

3. 2015 사업 추진 방법

2015 바보나눔 기금 사업으로 교사역량강화와 부모참여 및 역량강화를 위해 다음의 방법으로 관련 내용을 추진하였다.

1) 반응성 상호작용 프로그램 적용

교사의 전문성 신장과 역량 강화를 위하여 연구형 어진 어린이집을 대상으로 ‘반응성 상호작용 증진 프로그램’을 지원하였다. 본 프로그램은 교사가 반응적 상호작용에 대해 이해하고, 실제 상호작용 방식을 습득하여 수업에 적용함으로써 교사 효능감 및 영유아 발달을 촉진하여 보육교사로서 전문성을 향상시키기 위한 교육이다.

- 일시 : 2015년 10월 중순부터 11월 중순까지 총 4회기에 걸쳐 실시
- 장소 : 공립어진어린이집
- 참석대상 및 인원: 원장 1인을 포함한 어진 어린이집 교사 9인, 총 10인
- 내용 : (주)한솔교육에 위탁하여 보육교사 역량강화 위한 교사교육 진행

2) 교사 연수

교사의 전문성 신장과 역량 강화를 위하여 어진어린이집을 포함하는 세종시 어린이집 보육교사를 대상으로 보육정책 변화와 그에 따른 교사의 역할에 대해 연구책임자인 이미화 기획경영실장의 주제 발표를 포함하는 교사연수를 실시하였다.

- 일시 : 2015년 11월 27일
- 장소 : 세종문화예술회관
- 참석대상 및 인원: 세종시 관내 원장 및 보육교사 800여명
- 내용 : 유보통합 추진에 따른 세종시 보육교직원의 역할과 과제

3) 어린이집 부모참여 확대 지원

연구형 어진어린이집은 부모참여의 확대를 통해 어린이집 보육환경을 보다 부모에게 개방한다는 목적 아래 보건복지부에서 추진하는 '열린어린이집 시범사업'에 참여하여 다양한 부모참여 활동을 기획하고 실시하였다.

- 일시 : 2015년 7월~9월
- 방법 : 부모가 어린이집에 자녀와 함께 참여하는 프로그램 구성
- 내용 : 연구형 어진어린이집의 인적환경 개선을 위한 방안 중 하나로 열린어린이집 시범사업에 참여하도록 지원하였다. 구체적으로는 어린이집 입구에 부모 간, 부모 교사 간 소통을 위한 공간을 새로이 구성하였다. 또한 부모를 어린이집으로 초대하여 자녀가 함께하는 요리 활동, 부모와 교사가 함께 구성한 동극 등 약 4회 정도의 부모참여 활동을 진행하였다.

4) 부모 연수

부모의 자녀양육 역량 강화를 위해 '창의성 있는 자녀 양육 방안'이라는 주제로 육아정책연구소 우남희 소장이 부모대상 연수를 실시하였다.

- 일시 : 2015년 11월 19일 10시~13시
- 장소 : 공립어진어린이집 강당
- 참석대상 및 인원: 세종시 거주 국공립어린이집 재원아동 부모 30여명
- 내용 : 영유아기는 두뇌의 발달이 급속하게 진행되는 시기로 이때 가정과 어린이집에서 경험하는 자극이 중요한 기능을 한다. 그러나 최근의 넘치는 육아정보와 부모의 과잉 기대 속에 영유아기 사교육이 활발하게 이루어지는 경우가 많은데 이는 오히려 건강한 두뇌의 발달을 저해할 수 있다. 이에 바람직하게 자녀의 창의성을 기를 수 있는 부모의 지원방안에 대해 논의 하였다.

II. 교사 상호작용 선행연구 분석

1. 교사-영유아 상호작용

현대사회의 맞벌이 가정 증가에 따라 자녀양육은 가정의 영역을 벗어나 사회적 문제로 인식되고 있으며, 저출산 극복을 위한 여러 대책들이 실시되면서 2013년부터는 만 0세부터 5세까지 무상교육이 확대 실시되는 누리과정이 시행됨. 이로 인해, 영유아에 대한 가정에서의 양육과 교육의 기능이 교육기관으로 전이되고 있다(권미성·문혁준, 2013). 또한 여성의 사회진출이 증가하고 가족구조가 변화하면서 가정에서의 자녀양육은 한계를 가지기 시작하였고, 보다 체계적인 교육프로그램을 경험시키고자 하는 부모와 자녀에 대한 교육적 요구들로 인하여 질 높은 보육에 대한 논의가 일어나고 있는 시점이다(이경하·임영심, 2006).

보건복지부(2014)의 통계자료에 따르면 2014년 12월 기준, 43,742개의 보육시설에서 1,496,671명의 영유아가 재원 중이다. 이러한 통계 결과는 영유아들이 하루 중 많은 시간을 기관에서 보내고 있으며, 과거 개인적 차원에서 논의되었던 자녀양육 문제가 사회·국가적인 문제로 대두되었다는 근거가 되고 있다.

영유아기는 발달이 빠르게 이루어지고 환경의 영향을 많이 받는 시기이고, 이러한 결정적 시기에 있는 영유아들의 기관 이용 비율이 높아졌다는 것은 교사의 적절한 보육과 교육에 대한 논의가 그 어느 때보다 필요한 시점임을 의미한다. 또한 보육의 증가는 일대일의 관계가 결정적으로 중요한 영유아기에 기관에서 이루어지는 일대 다수의 경험이 가질 수 있는 우려를 낳게 하였으며, 아울러 교사의 중요성에 대하여 많은 관심이 고조되고 있다(김숙령, 2010). 보육기관은 영유아가 처음 접하는 사회적 환경으로, 교사와 영유아의 긍정적인 관계는 보육의 효과와 질적 수준을 결정할 수 있는 중요한 요인이 될 수 있다(박희숙, 2014). 영유아가 가족중심적인 대인관계에서 벗어나 낯선 상황 속에서 새로운 세계를 경험할 때, 다른 사람과의 안정적인 관계는 유아교육기관에서의 지속적인 생활을 결정하는 중요한 변수가 됨. 유아 자신에 대한 만족감, 유아교육기관 생활에 대한 긍정적 인식, 다른 사람에 대한 신뢰감의 형성과 같은 영유아기 이

후의 삶의 질을 결정하는 중요한 요인이 될 수 있다(손인숙·송진숙, 2004).

교사는 가정의 부모와 마찬가지로 일상적인 장면에서 유아들을 보살피고 다양한 활동을 제공하며, 놀이나 대화를 지속시키면서 유아의 사회적 상호작용을 고무시키는 상황적 동기인으로서 작용할 수 있으므로 그 역할이 매우 중요하다(장인숙, 2003). Susan(2008) 또한 교사와 유아의 상호작용을 유아교육 프로그램의 중요한 구성 요소라고 언급하였다. 교사와 영유아의 상호작용이란 교수학습 과정에서 일어나는 교사와 영유아 간의 의사소통을 의미하며(이수련, 2013), 넓게는 교사와 영유아가 서로 영향을 미치며 관계를 맺는 과정을 포함한다.

교사와 영유아의 상호작용은 정서적 상호작용, 언어적 상호작용, 행동적 상호작용으로 구분할 수 있다(이정숙, 2003). 이 같은 상호작용은 어느 한 시점에서 한 번의 기회로 이루어지는 것이 아니라, 지속적으로 유지된 관계에서 영유아가 자신의 존재감을 느끼고 독립된 개체로 발달해가도록 돕는다(양심영·이옥임, 2011). 이와 같이 교사와 영유아의 상호작용은 영유아의 성장과 발달에 밀접한 관계가 있으며, 질 높은 상호작용은 영유아의 전인적인 발달에 커다란 영향을 미치므로 아동의 요구에 민감하게 반응하고 풍부한 자극을 줄 수 있는 교사와 바람직한 상호작용이 매우 중요하다고 볼 수 있다.

Rudasill(2011) 또한 상호작용은 상대방과의 쌍방향적인 의사소통에 의해 이루어지고 교사와 유아가 상호작용을 어떻게 하느냐에 따라서 또는 유아의 행동에 의해 교사의 상호작용이 달라지는 교차적인 특징을 가지고 있으므로 상호작용의 양방향적인 측면을 다루는 심층적인 연구가 요구된다고 한다. 교사와 영유아가 어떻게 상호작용 하는지에 따라 영유아의 행복한 삶과 전인발달에 영향을 미치고 미래를 변화시킬 수 있으며, 상호작용의 과정은 영유아 교육에 대한 이론적인 측면을 넘어 실제적이고 실천적인 지식에 의한 것이라고 할 수 있다(백경순, 2011).

영유아에게 보이는 이러한 반응성의 중요성을 강조하고 있는 반응성 상호작용은 교사와 영유아 간의 효과적인 상호작용을 통해, 기관에서의 즐거운 수업 뿐 아니라 영유아의 발달을 촉진시키는 교사의 역량을 기를 수 있다.

2. 교사의 신념과 민감성 및 교사효능감

유아발달에 대한 지식이 많고 유아교육에 대한 훈련을 많이 받은 교사가 유

아들과 더욱 긍정적이고 적극적인 상호작용을 하는 것으로 나타났으며(오승민, 2012), 유아교사의 전문성 인식이 교사-유아의 언어적 상호작용과 유의미한 상관을 나타내어, 유아교사의 전문성이 발달할수록 유아를 수업에 참여시켜 상호작용하게 된다는 보고(이수련, 2013)도 있다.

민감한 영아교사는 온정적으로 영아를 대하는데 미소, 애정적인 신체접촉, 다정한 말과 같은 교사 온정성은 영아로 하여금 상호작용에 참여하도록 이끌어내며, 영아와 교사 간의 빈번한 접촉과 긍정적인 언어사용 그리고 보다 지속적이고 고무적인 상호작용을 유도해내는 것으로 보고(김숙령 외, 2006) 되었다. 또한 영아의 언어적, 비언어적 신호를 잘 읽고 이해하는 민감성 수준이 높은 교사는 영아에게 정서적으로 안정된 환경을 제공하며(이영·김온기, 2000), 교사와 영유아의 상호작용에 영향을 미치는 교사효능감은 스스로 지각하는 능력발휘의 내적 적정조건과 깊이 관련되어 있기도 하다(권미성·문혁준, 2013). 이렇듯 교사효능감은 영유아와의 상호작용에서 교사로서 긍정적인 영향을 미칠 수 있다는 자신에 대한 믿음으로, 영유아의 능력 증진에 대해 질적인 환경과 교육내용을 전달하는 행동을 하게 되는 기초가 된다(최미숙, 2005).

3. 프로그램의 질

보육의 구조적인 질을 개선하기 위해서는 국가적, 사회적 개입이 요구되지만 무엇보다 질 높은 보육서비스가 제공되기 위해서는 전문성을 지닌 교사의 역할이 중요하다고 볼 수 있다(이경하·임영심, 2006). 영유아와 교사 간의 상호작용을 기본으로 하는 보육의 특성과 영유아 발달에 미치는 중요성을 고려할 때 영유아와 효율적으로 상호작용하는 것은 교사가 갖추어야 할 중요한 자질 중의 하나이며, 보육의 질에 절대적인 영향을 미친다(박찬옥·구수연·이옥임, 2010, 재인용). 이처럼 많은 전문가들 또한 영유아기에 경험하는 돌봄의 질이 이후 발달에 결정적인 영향을 미친다고 언급하며, 질 높은 보육서비스를 위해서는 무엇보다도 교사의 역할이 중요하다고 지적하였다(유희정, 1998). 또한 유아교육기관에서 이루어지는 대부분의 활동은 교사와 유아 간의 지속적이고 순환적인 상호작용에 의해 일어난다는 점과 유치원 교육과정 및 일과운영에서 유아들과 직접적으로 교류하는 매우 기초적이면서도 실제적인 중요한 분야라는 점을 감안한다

면 상호작용은 앞으로 유아교육 현장에서 적극적으로 노력해야 할 부분이라고 할 수 있다. 이를 교사들과 함께 공유함으로써 교사의 전문성을 향상시키고 유아교육의 질적 향상을 도모해야 할 것이다(백경순, 2011).

4. 교사의 상호작용에 따른 효과

영유아와 교사의 상호작용에 대한 중요성은 영유아와 양육자 간의 애착의 중요성이 널리 강조되면서 더욱 관심이 고조되고 있다. 애착이론에서는 영유아와 양육자 간의 질적인 상호작용에 의해 애착이 안정되게 혹은 불안정하게 형성되며 이를 토대로 이후의 사회적, 정서적, 인지적 발달이 이루어진다(김숙령, 2010). 교사와 영유아에게 민감하게 반응하고 지속적인 상호작용을 할 때, 영유아는 교사와 안정된 애착을 형성할 수 있고 영유아가 교사와 안정된 애착을 형성할수록 영유아는 주위환경을 더 적극적으로 탐색하며, 이는 더 많은 학습의 기회를 가질 수 있다(서지은·이선미, 2014). 교사-유아 간 애착 안정성은 유아의 정서지능과도 높은 상관성이 있다는 연구 결과도 있다(홍계옥, 2007). 또한 일찍부터 가족 외의 타인들과 생활하게 되는 영유아의 보육경험은 영유아의 정서발달에 영향을 미치며, 이에겐 기관에서의 교사와의 상호작용과 또래관계 등의 요인이 영향을 미치며(박희숙, 2014), 교사가 정서적으로 애정 어린 상호작용을 하는 것은 영아의 사회·정서적 행동을 증가시킨다(김은순, 2011).

영유아의 정서지능은 다양한 사회적 맥락 안에서 타인과 끊임없는 상호작용을 통해 발달하며, 유아의 사회성 관련 변인과 정서지능 간에 유의미한 관계가 나타났다(지성애·정재은, 2011). 24시간 어린이집의 교사-영유아 상호작용과 영유아의 정서지능 간의 관련성은 정서인식, 정서표현, 감정조절 모두에서 유의한 정적 상관관계가 있는 것으로 나타나는데 이러한 결과는 교사-영유아의 정서적·언어적·행동적 상호작용이 많을수록 영유아의 정서인식, 정서표현, 감정조절능력이 높은 것으로 해석할 수 있다(박희숙, 2014). 그러나 교사가 먼저 상호작용을 자주 시도하는 영유아의 경우, 교사가 먼저 다가오는 상호작용에 익숙해져 자기가 먼저 타인에게 말을 걸거나 상호작용을 시도하는 필요성을 느끼지 못하게 되고, 결과적으로 성인에 대한 의존도가 높아져 자기 통제력이 오히려 더 감소하는 결과를 낳을 수 있음. 따라서 교사는 영유아가 자발적으로 도움을 청하고 정서적 상호작용으로 정서인식이 될 수 있도록 지원하여야 한다(박희숙, 2014).

5. 부모와 교사의 협력 관계

부모와 유아교육기관은 유아의 전인적인 발달을 위해 노력하는 공동의 목표를 가진 관계이다. 따라서 교사와 부모가 상호보완적이고 협력적인 관계를 가진다면 유아가 두 환경에서 일관되고 연속적인 경험을 가지게 되고 교사와 부모는 서로가 가진 정보를 교류하여 유아의 개별 정보를 통해 보다 적절하고 민감한 상호작용을 할 수 있다(임우영·안선희, 2011). 교사와 부모 간에 긍정적인 관계가 형성되면 교사는 더욱 자신감을 가지고 유아를 지도할 수 있게 된다(최해주·문수백, 2013). 모든 부모들은 그들의 자녀가 성공하기를 바라지만 어떤 가정의 유아들이 다른 가정의 유아들보다 학업성취나 행동에 있어 훨씬 더 성공적인 반면, 어떤 유아들은 그렇지 못하다. 이러한 결과들의 원인은 부모와 교사의 연계교육의 정도에 그 근본 원인을 두고 있다. 유아교육에 있어 부모참여의 중요성은 연구자들과 교육자들 사이에 강한 일치감을 나타내고 있다(손인숙·송진숙, 2004).

6. 교사-영유아 상호작용 교사교육프로그램

영아와 교사의 상호작용에 영향을 주는 주요 요소로는 영아발달에 대한 전문적인 지식을 들 수 있다(양심영·이옥임, 2011). 교사와 영유아의 상호작용은 교사 지원과 영유아 반응이 서로 교류하면서 역동적으로 이루어지기 때문에 고정적이거나 단편적인 수업기술을 배우기보다는 교사의 사고를 변화시켜 역동적인 장면마다 사회적 요구를 반영한 교육 및 일상 생활 지도를 적절하게 실천하는 교사의 능력이 요구된다(백경순, 2011). 특히 영아는 아직 언어발달이 미숙하여 자신의 생각이나 감정, 요구 등을 충분히 표현하지 못하기 때문에 영아교사는 영아의 행동과 태도에 기초하여 영아의 정서적, 인지적 상태를 유추하고 영아의 감정과 기분을 해석할 수 있는 능력과 그에 따른 상호작용 기술이 요구된다(임주희, 2004). 교사는 유아의 학습과 발달을 돕기 위해 설명이나 대화의 확장 등의 다양한 언어적 전략을 사용해야 하며, 교사의 의도적이고 목표지향적인 언어 사용은 다양한 결과를 가져오게 한다(Rosenberg & Silva, 2009). 또한 영아들은 끊임없는 시도와 탐색 후에 얻는 성공의 기쁨에 관심을 두기 때문에 교사는 영

아가 스스로 탐색할 수 있는 기회를 마련해주어야 한다. 이때 교사가 마련해줄 수 있는 기회는 영아가 계속해서 시도해볼 수 있는 환경과 기회를 제공해주는 것, 바로 도움을 주기 보다는 나름의 전략을 써서 문제를 해결해볼 수 있도록 기다려주는 것, 영아 가까이서 도움이 필요할 때 직·간접적인 도움과 지지를 제공하는 것 등을 포함한다(김현주, 2014). 이와 같이 영아기 발달 특성에 대한 지식이 있는 영아교사는 영아와의 상호작용을 적절하게 이끌 수 있다(박유미, 2008). 이러한 교사의 행위는 무엇보다 질 높은 보육서비스에 대한 요구가 높아지는 보육현실에서 교사의 자질을 높이는 일이 시급한 것이 현실이다(이경하·임영심, 2006).

영유아 교사들은 그들에게 가장 필요한 현직교육 내용으로 영유아와의 상호작용에 대한 내용을 공통적으로 꼽았다(김현지, 2008; 이영미, 2006). 그러나 영유아 교사들에 대한 연구를 살펴보면 보육현장에서 경험하는 어려움을 다룬 연구는 많지만, 교사를 대상으로 하는 교사교육 프로그램 개발 연구는 소수에 불과하다. 그 중에서도 영유아에 대한 교사의 반응성 상호작용 증진을 위한 교사교육은 영유아와의 조화로운 상호작용을 돕고 놀이적으로 상호작용 하며, 아동 주도적인 상호작용을 도움으로써(김정미, 2000) 교사와 영유아의 바람직한 상호작용에 기여할 것으로 기대된다.

Ⅲ. 상호작용 교육 요구 분석

1. 서면조사

반응성 상호작용 프로그램을 실시하기 전 영유아와의 상호작용 어려움과 상호작용 교육에 대한 교사 의견을 수렴하기 위해 어진어린이집 보육교사 9명을 대상으로 서면조사를 실시하였다.

어진어린이집 보육교사 평균 경력은 2년 9개월이며, 전공은 유아교육전공 3명, 사회복지전공 2명, 보육관련 전공 2명, 아동복지전공 1명, 아동가정학전공 1명이었으며, 서면조사 내용은 <표 Ⅲ-1-1>과 같이 반 운영상의 어려움, 반 영유아 발달특성, 영유아와 상호작용 시 경험하는 어려움, 영유아와 상호작용 시 부족하다고 여겨지는 부분, 영유아 상호작용에 대한 교육 혹은 컨설팅 필요성 등이다.

<표 Ⅲ-1-1> 서면조사 내용

문항	내용
1	반 운영상의 어려움
2	반 영유아의 발달특성
3	영유아와 상호작용 시 경험하는 어려움
4	영유아와 상호작용 시 부족하다고 여겨지는 부분
5	영유아 상호작용에 대한 교육 혹은 컨설팅 필요성

반 운영상의 어려움에 대한 답변은 영아반의 경우 배변훈련 기간에 교사인력을 효율적으로 운영하기 어렵다는 의견과 교사 대 아동 비율이 높아 개별 영아에 대한 민감한 배려가 어려우며, 부득이 영아의 발달에 적합하지 않은 교사 주도적 활동을 진행하게 되어 영아들을 통제하는 경우가 빈번하게 발생하는 점 등으로 나타났다.

(교사1) 만 1세반이어서 시기상 기저귀를 떼기 위한 배변훈련에 들어간 영아들이 많은데 교실과 화장실간의 거리가 있어 배변표현을 하였을 때 화장실에 빨리 다녀오기가 수월하지 않음. 교실에 놓고 사용하는 변기를 사용하기는 하지만 1회 사용 후 바로 비우고 닦아야 해서 그 동안 1명의 교사가 9명의 영아들을 봐야 하는 어려움도 있음.

(교사2) 투 담임제로 운영이 되어 보육실에 14명이라는 영아가 모여 지내다보니 모든 아이들을 다 봐야 하는 것과 민감한 반응을 해주어야 하는데 그러한 부분에서 모든 영아가 교사에게 말을 하였을 때 모든 영아에게 시선을 맞추며 민감한 반응을 할 때 교사가 미처 보지 못해 반응을 해주지 못할 때가 있음. 또한 영아가 활동 중 명확하지 않은 발음으로 문장을 이야기할 때 영아가 말하고자 하는 부분에 대해 이해하기가 어려울 때가 있음.

(교사3) 현재 투 담임으로 한 반에서 14명의 영아들을 보육하고 있는데 영아들의 수가 많다 보니 활동이나 하루 일과를 손조롭게 진행하기 위해 올바르지 않은 방법임을 알고 있음에도 불구하고 교사가 주도적으로 영아들의 행동을 통제하는 경우가 있음.

(교사4) 남자 영아들이 많아 다소 거칠고 활동적으로 노는 모습을 보임. 활동적으로 뛰어놀다가 부딪히거나 다치는 상황이 발생할 위험이 있어 주의를 주지만 잘 듣지 않아 어려움을 느끼고 기본생활습관을 잡아주기 위해 규칙을 알려주고 반복하지만 잘되지 않아 어려움을 느낌.

(교사5) 영아들인 만큼 개별적 특성을 고려하여 활동을 진행하여야 하는데 개월수에 따라 개별적 특성이 확연하게 다른 모습이 있어 활동을 하면서 개별적 특성을 잘 고려하지 못하게 될 때 어려움을 느끼며 영아들이 간혹 고집스러운 행동을 할 때 고집스러운 행동을 어떻게 제지해야하는지에 대해 난감할 때가 있음.

(교사6) 개별차가 있어서 활동을 할 때 어느 수준까지 내어주어야 하는지, 어디까지 이해를 하고 있는지 정확한 지표를 잘 모르겠음. 기본생활습관을 잘 잡아주어야 하는데 규칙을 잘 지키지 않아 활동하는데 어려움이 있고, 반복적으로 말을 해도 잘 되지 않음. 감정표현을 우는 것으로 많이 하고, 감정을 읽어주는데도 그것을 수용하기까지 과정이 무척 길어 어려움이 있음.

영유아와 상호작용 시 경험하는 어려움에 대해서는 주로 기본생활 및 식사지도와 관련된 내용, 영유아 간 갈등상황에 대한 교사의 개입 방법, 영유아와 약속 및 규칙을 정하여 준수하도록 지도하는 방법, 영아가 비언어적 표현을 하였을 때 교사의 적절한 반응 등을 꼽았다.

(교사1) 친구와 다툼이 일어났을 때 맞은 영아와 때린 영아가 다투지 않고 화해할 수 있도록 돕는 상황에서 맞은 친구가 분을 식히지 못해 꼭 다시 때리려고 하는 상황이 있음. 맞은 친구는 화해를 해도 자신이 맞았으니 때리려고 하는데 그러지 못하게 하니 답답해하는 모습을 보이는데 이런 갈등 상황에 대한 적절한 대처방법이 어려움.

(교사2) 영아들의 다툼 과정을 교사가 직접 보지 못했을 때 영아들이 서로 때리지 않았다고 거짓말을 하거나 상황에 대해 전혀 이야기를 해주지 않는 경우가 있어 이에 어떻게 대처해야 할지 난감할 때가 있음. 동시에 여러 영아들이 개별적인 요구를 했을 때 모든 영아의 요구를 수용하지 못하는 경우가 있음.

(교사3) 폭력적인 모습과 바르지 않은 언어를 사용하는 유아들로 하여 그 모습을 보고 다른 유아들이 따라하고 사용하는 모습을 자주 볼 수 있음. 유아들에게 사용하지 않아야 하는 이유에 대해 안내해주지만 쉽게 개선되지 않아 어려움.

(교사4) 또래관계에 있어서 갈등이 생겼을 때 자신의 상황이 가장 속상했다고 표현하며 교사로 하여금 자신을 더 위로해주길 바라는 아이가 있음. 상대 친구에게 속상한 말을 듣거나 신체 부분을 자신의 실수로 다치게 되었을 경우, 또는 상대방과의 장난으로 인하여 다치게 되었을 경우에 상황설명에 대해서 숨기거나 부모님께도 구체적으로 이야기를 하지 않아 교사와 부모 모두가 속상해하거나 참고 견디는 아이들에 대해 상호작용을 어려워하는 부분이 있으며, 잘못된 행동이거나 약속이 아닌 모습이라는 것을 알고도 지속적으로 할 경우에 대해 어떠한 대처로 아이들에게 이야기를 해야 하는지 어려움을 느끼기도 함.

영유아와 상호작용 시 부족하다고 여겨지는 부분에 대해서는 영아반의 경우 개별적인 배려가 부족하며, 일관적이지 못한 훈육방법, 올바른 훈육방법에 대한 이해, 영유아의 공격적 행동에 대한 대응방법 등을 꼽았다.

(교사1) 평소와 같으면 기다려주고 이해해줄 수 있는 부분에서도 상호작용 중에 개인 컨디션에 따라 평소보다 더 화를 냈던 경우가 있어 이런 부분이 아직 많이 부족하다고 여겨짐. 컨디션에 따라 영아들에게 대하는 태도가 변하지 않도록 신경 써서 상호작용을 하도록 계속 노력해야 할 것임.

(교사2) 모든 영아들을 다 볼 수 있는 넓은 시야와 민감한 반응하기, 비언어적으로 반응해주기, 활동할 때 모든 영아들이 모여 대그룹 활동처럼 이어질 때 모든 영아들이 들을 수 있도록 큰 목소리로 이야기할 수 있는 부분이고 비언어적으로 안아주고 쓰다듬어 주는 것에 대해 전반적으로 부족하다고 여겨짐.

(교사3) 감정적이지 않고 올바르게 훈육해야 하는 것에 대한 어려움이 큼. 일관성 있게 지도하려고 노력하지만 인내심의 한계를 느끼고 감정적이게 될 때가 있음.

(교사4) 아이들과 상호작용을 하면서 아이들의 반응에 민감하게 반응해주려 노력 하나 아이들이 동시다발적으로 다가와 상호작용을 원할 때에는 소수의 아이들에게만 반응해주는 것에 대해 많이 안타깝게 생각하고 아이들이 잘못을 하여 훈육을 할 때 인내심을 가지고 올바르게 훈육을 해야 하지만 그렇지 못하고 감정적으로 훈육을 하는 모습을 보며 아직 부족한 점이 많은 것 같음.

(교사5) 아이들과 대화를 나눌 때 지시적으로 이야기를 하는 경우도 있으며 스킴을 하며 상호작용을 하는 부분들이 어렵고 낯설게 느껴질 때가 있으며, 함께 정한 약속이 잘 지켜지지 않았을 때, 어떤 방법으로 지킬 수 있게 할 수 있을지에 대한 부분이 부족하다고 생각됨.

영유아 상호작용에 대한 교육 및 컨설팅 필요성에 대해서는 대부분의 교사가 필요하다는 것에 동의하며, 교육내용에 대해서는 영유아 발달특성에 대한 내용과 기본생활습관 지도방법, 영유아 간 갈등상황 발생 시 적절한 지도방법, 영유아의 비언어적 표현에 대한 이해 등 주로 영유아의 문제행동에 개입할 때 적절한 지도방법에 대한 요구가 높았다.

(교사1) 영아들의 기본생활을 잡는 것과 잘못된 행동에 대해 가르쳐줄 때 어떻게 해야 올바른 방법인지에 대한 컨설팅을 원함. 여러 가지 상황에서 발생하는 일들에 대한 올바른 교사의 상호작용 방법을 구체적으로 알고 싶음.

(교사2) 영아와의 의사소통에서 조금 더 자연스러운 의사소통 방법에 대해 컨설팅을 받고 싶으며 영아주도의 자율적 활동을 할 때 의사소통에서 수준별로 영아를 대하며 어떻게 반응을 해주어야하는지에 대해 더욱 자세히 알고 싶음.

(교사3) 영아들의 반응에 민감하게 반응할 수 있는 올바른 상호작용 방법과 영아들이 잘못된 행동을 보였을 때 영아들에게 올바르게 훈육할 수 있는 올바른 훈육방법에 대한 전문적인 컨설팅을 원함.

(교사4) 영아발달에 대한 이해가 선행되어야 할 것임. 정확한 영아의 발달적 특성을 이해하고 상호작용을 해야 할 것이라 생각됨.

(교사5) 영유아 간 다툼이 일어나 영아들 끼리 서로 때리는 행동 등의 잘못된 행동을 했을 때 발달 수준에 맞는 적절한 지도방법에 대해 알고 싶음.

이에 교사들을 대상으로 영유아의 연령별 발달특성 및 발달과 관련된 이론을 기초로 본인이 영유아와 상호작용하는 모습을 영상으로 촬영하여 이를 객관화하여 보며, 교사의 개별 상호작용 영상에 대한 전문가의 세부적인 컨설팅을 진

행하는 「반응성 상호작용 프로그램」을 통해 교사들이 희망하는 교육 요구를 충족시킬 수 있을 것으로 본다.

2. 심층면담

서면조사가 종료된 후, 어진어린이집 교사들을 대상으로 심층면담을 실시하였다. 심층면담 내용은 교사교육 경험과 서면조사 답변에 대해 보다 심도있게 다루어졌다.

심층면담 내용은 <표 III-2-1>과 같이 교사들의 상호작용 관련 교육경험, 영유아 상호작용 중요성 인지 여부, 상호작용 교육의 바람직한 형태, 교사들이 어려움을 겪는 영유아 사례, 상호작용 교육에 대한 요구사항 등이다.

<표 III-2-1> 심층면담 내용

문항	내용
1	교사들의 상호작용 관련 교육경험
2	영유아 상호작용 중요성 인지 여부
3	상호작용 교육의 바람직한 형태
4	교사들이 어려움을 겪는 영유아 사례
5	상호작용 교육에 대한 요구사항

교사들의 상호작용 관련 교육경험과 관련하여 어진 어린이집 교사들은 평균 2~3회 정도의 상호작용 교육을 받은 경험이 있었다. 교사들이 경험한 상호작용 교육 유형은 집합교육 형태로 주로 이루어졌으며, 동영상 촬영 후 영상을 분석 받은 경우와 전문가가 현장에 직접 방문하여 컨설팅한 경우로 나뉘었다. 한편, 교사-영유아 상호작용 장면을 전문가가 관찰하고, 동영상을 촬영하는 것에 대해 교사들은 다소 부담감을 가지며, 평소와는 다르게 경직되고, 카메라를 의식하기도 한다는 의견이 있었다. 또한 교사 교육 시, 개개인의 사례가 아닌 전체적인 상황에 대한 피드백을 받은 것에 대해 아쉬움을 표현하기도 하였다.

영유아 상호작용의 중요성 인지 여부와 관련하여 대부분의 교사들이 영유아 보육에 대한 이론 지식보다 상호작용이 더 중요하다고 답변하였다. 즉, 상호작용은 교실에서 영유아들과 함께 생활하며 늘 이루어져야 하는 것이므로, 상호

용이 차지하는 비중이 가장 높으며, 영유아와 소통할 수 있어야 영유아의 요구에 민감하게 반응하고 대처할 수 있고, 나아가 교사-영유아 간 상호작용이 되어야 보육과정이 진행될 수 있음에 동의하였다.

상호작용 교육의 바람직한 형태와 관련하여 교사들은 이론이 담긴 영상 시청보다는 전문가의 직접적인 피드백을 원하고 있었다. 동영상 촬영 후 전문가가 영상을 보고 분석하는 것에 비해 전문가 현장 방문 컨설팅에 대한 교사들의 선호도가 높은 것을 알 수 있었다. 이는 전문가가 현장에 방문하여 가까이에서 직접 상황을 살피고 피드백을 받게 되어, 동영상에는 나타나지 않는 부분까지 전문가가 세세하게 볼 수 있는 점이 장점이라고 하였다.

교사들이 어려움을 겪는 영유아 사례와 관련하여 교사들은 각 반마다 공격성이 높은 영유아가 있어 훈육에 어려움을 느낀다고 하였다. 이와 관련하여 영유아의 공격성이 나타났을 시, 교사들은 대체적으로 바로 이유를 묻고 단호하게 대처하는 등의 훈육 방법을 사용하고 있지만 그럼에도 훈육이 잘 되지 않는 어려움 존재한다고 하였다. 또한 영유아들은 빠른 모방을 보이는 시기이므로, 다른 영유아들이 공격적인 행동이나 언어를 모델링 할 우려가 있어 이에 대한 적절한 지도방법에 대한 교육이 필요하다고 하였다. 한편, 어진어린이집은 월령별로 원아들의 반을 배정하다보니 성비의 불균형이 나타나고 있어(만 2세반의 경우, 남아 11명 여아 3명) 역할놀이 등의 활동 시 제한이 있다고 하였다.

교사 상호작용 교육에 대한 요구사항과 관련하여 교사들은 대체적으로 학교에서 배운 전공이론지식이 아닌 현장에서 필요한 실질적인 교육을 필요로 하며, 현장에서 일어날 수 있는 구체적인 사례를 토대로 다양한 상호작용 상황에 대해 교육 받기를 원하고 있었다. 또한 영아와 유아를 구분하여 상호작용 교육을 받길 원하는 교사들의 의견이 있었는데, 유아들은 자신의 감정을 표현하고 교사와 대화가 가능한 반면, 영아는 교사와 원활한 의사소통을 하기 힘든 연령대이므로 교사들이 영아와 소통하는 것을 대체로 더 어려워하고 있음을 알 수 있었다. 또한 대부분의 상호작용 교육에서는 영유아의 기질별로 상호작용 방식을 나누지 않았다. 그러나 영유아 기질별로 대처 방식이 다르기 때문에 기질 유형별 상호작용 방법을 알려주었으면 하는 교사의 의견이 있었다.

IV. 사업 추진 내용

본 장에서는 2015년 바보나눔 기금 사업으로 추진한 연구형 어린이집 인적환경 기능강화 사업의 추진 내용을 제시한다. 사업은 크게 영유아의 주요 인적환경인 교사와 부모의 역량강화라는 두 축을 중심으로 이루어졌다. 첫째, 영유아와의 상호작용 능력을 증진하는 프로그램의 적용과 보육정책에 대한 이해를 높이는 보육교사 공동연수를 교사역량강화 사업으로 추진하였다. 둘째, 부모의 참여를 확대하는 열린어린이집 활동을 적용하는 것과 영유아기 부모를 위한 양육지원연수를 부모역량강화 사업으로 추진하였다.

1. 반응성 증진 프로그램 적용과 연수 통한 교사역량강화

가. 반응성 상호작용(RT) 프로그램

1) 교육 일정

반응성 상호작용 프로그램(Responsible Teaching : RT)은 반응적인 상호작용에 대해 이해하고 실제 상호작용방식을 익혀 수업현장에 적용함으로써 교사의 효능감을 높이고 아이와의 관계를 증진시키며, 영유아 발달을 향상시켜, 영유아보육교사로서의 전문성을 향상시키기 위한 목적을 지닌다.

교육은 2015년 10월 15일부터 2015년 11월 12일까지 총 4회기 15시간 정규 보육시간이 종료된 평일 오후 시간을 이용해 진행되었다. 1회기에는 아동발달과 반응성 상호작용 교수의 이해, 2회기에는 반응성 상호작용 교수의 개요 및 방법, 3회기에는 반응성 상호작용의 실제 I, 4회기에는 반응성 상호작용의 실제 II로 구성된다.

1회기에는 한솔교육 김유정 수석연구원이 발달의 원리와 이론에 대한 강의를 진행하였고, 2회기에는 광성하늘빛학교 성정아 교장이 반응성 상호작용 교수법에 대한 개요와 그 방법에 대해 강의하였다. 2회기 종료 후에는 1주간 교사들이

보육시간에 영유아와 상호작용 하는 실제 모습을 담은 영상을 촬영하는 과제를 수행하였다. 3회기와 4회기에는 개별 교사들이 촬영한 상호작용 영상을 토대로 김준옥 반응성 상호작용(RT)발달중재 전문가와 김정미 한솔교육연구원 원장이 영상 속 각 상황에 대한 피드백과 컨설팅을 제공하였다.

4회기 간의 프로그램이 종료된 후에는 교사가 경험한 변화에 대한 자체 평가를 위해 교사 효능감 및 상호작용검사(지필형)을 실시하였고, 추후 희망하는 지원에 대한 의견을 수렴하였다.

〈표 IV-1-1〉 반응성 상호작용 교육 진행일정

단계	일정	시간	내용	비고
검사지 배포	10/10~10/12		- 검사지 배포 (교사 효능감, 교사 상호작용 검사)	
사전 검사	10/13~10/15	17:00	- 검사지 작성 및 취합	
교사 교육	10/15 10/22 11/5 11/12	17:00 ~ 21:00	<ul style="list-style-type: none"> ○ 아동발달과 반응성 상호작용 교수(RT)의 이해 <ul style="list-style-type: none"> · 발달의 원리와 이론 · 반응성 상호작용교수란 ○ 반응성 상호작용 교수(RT)개요 및 방법 <ul style="list-style-type: none"> · 반응성 상호작용 교수 개요 · 반응성 상호작용 방법 ○ 반응성 상호작용 실제 1 <ul style="list-style-type: none"> · ‘아동의 세계로 들어가기 전략 실행 · 1차 동영상 피드백 ○ 반응성 상호작용 실제 2 <ul style="list-style-type: none"> · ‘아동방식대로 행동하고 대화하기 전략 실행 · 2차 동영상 피드백 	동영상과제 제출일 1차 (10/30) 2차 (11/7)
사후 검사	11/12 (목)	22:30 ~ 21:00	- 검사지 작성 및 취합	

2) 교육 특징

반응성 상호작용 교육(RT)은 크게 다음과 같은 3가지 특징을 지닌다.

첫째, 실재를 아우른 이론 강의를 지향한다. 아동발달에 대한 이해를 일방적 전달식이 아닌, 교사들의 담당 반 아동들을 예시로 교사들의 관찰한 아동 특성 내용과 그에 대한 생각을 나누는 형태로 진행하여 교사들의 아동에 대한 실제적인 이해를 도우는 데 목적이 있다.

둘째, 교사 스스로 통찰하게 하는 교육을 지향한다. 반응성 상호작용 실제의 경우 상호작용 전략을 담당 반의 동일한 아동을 대상으로 2회 수행한다. 즉, 전략 수행 시 아동의 변화하는 반응을 관찰, 전략의 유의미성을 스스로 깨닫게 하고 이를 통해 교사 스스로 상호작용의 중요성을 인식하게 하는 데 목적이 있다.

셋째, 교사 상호작용에 대한 개별 피드백을 제공한다. 교사 상호작용 영상을 2회 개별 피드백 형태로 진행하여, 교사 스스로도 객관적인 시각으로 자신의 상호작용 방식을 볼 수 있었고 전문가의 개별 피드백을 통해 좀 더 개선된 상호작용 방식을 배울 수 있는 개인 맞춤형 교육으로 진행된다.

3) 교육내용

반응성 상호작용(RT)은 아이의 흥미와 관심에 민감하게 반응해주어 아이의 주도성과 자신감을 키워주는 부모아이 소통 레시피이다. 즉, 부모나 교사를 비롯한 어른이 일상생활에서 아동과 상호작용하는 능력을 최대화하여 아동의 인지, 의사소통 및 사회정서 발달을 증진시키는 것이 목적이다. 또한 아동은 발달 및 학습 능력에 기초가 되는 '중심충 행동'을 일상에서 자주 사용하도록 촉진한다.

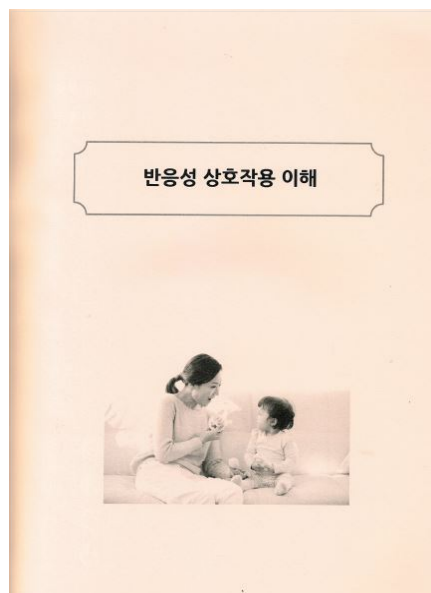
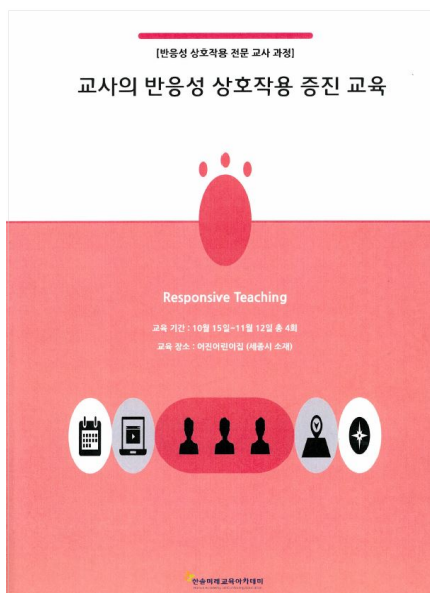
중심충 발달행동이란 활동에 주도적인 참여, 사물을 다루거나 조사하는 탐색, 어른의 제안과 요구에 대한 협력, 감정에 대한 자기조절, 스스로 흥미를 가지는 동기화, 활동에 몰두하고 완수하고자 하는 문제해결, 자신감, 통제감 등 능동적 학습과정을 통하여 촉진될 수 있는 발달의 모든 차원들(인지, 언어, 사회-정서적 기능)을 포함한다.

인지발달과 관련하여서는 사회적 놀이, 주도성, 탐색, 문제해결, 실행 행동이 관련되고, 의사소통 발달과 관련하여서는 공동활동, 공동주의, 언어화, 의도적 의사소통, 대화 등이 관련된다. 사회-정서 발달과 관련하여서는 신뢰, 감정이입, 협력, 자기조절, 자신감, 통제감과 관련된다.

따라서 인지발달에 있어서는 아동의 무엇을 인식하고, 논리를 생각해낼 수 있는 능력을 지지하고 촉진하며, 의사소통 발달에 있어서 아동의 자신의 관찰, 느낌, 그리고 요구를 표현하고, 다른 사람의 질문, 느낌, 관찰에 반응하는 상호적인 대화에 참여하는 능력을 지지하고 촉진한다. 또한 사회-정서 발달에 있어서는 아동이 안정된다는 느낌을 가지고, 일상적인 상호작용의 요구에 잘 순응할 수 있도록 아동의 사회, 정서적 안녕을 지지하고 촉진할 수 있다.

4) 교육 진행과정

1회기와 2회기 교육은 교사의 반응성 상호작용 증진 교육 워크북을 이용하여 전담강사에 의한 강의가 이루어졌다. 1회기 교육에서는 주로 발달의 정의, 발달의 원리, 발달이론 등 구성주의 측면에 대한 내용을 다루었고, 영유아와 지내는 실 경험을 토대로 이론적 이해를 도왔다. 다음으로 반응성 상호작용의 구성, 반응적인 상호작용 방법, 그룹 수업의 상호작용 방법 등 반응성 상호작용 교수 방법에 대한 내용을 다루었다. 3회기, 4회기 교육에서는 교사들이 촬영한 상호작용 영상을 토대로 영유아와 상호작용에 대한 개별 피드백을 제공하고, 현장 적용 세미나를 진행하였다.



1. 발달의 원리와 이론

1) 발달의 정의

“발달”이란?

수정에서 죽음에 이르기까지 전 생애를 통해
신체적 기능이나 심리적 기능이 있어

인간 개성에게 있어서는 **변화**

2) 발달의 원리

발달의 원리

- 1 발달에는 일정한 순서가 있다
- 2 속도는 일정하지 않다
- 3 결정적 시기가 있다
- 4 유전과 환경의 상호작용으로 이루어진다

☐ 함께 풀어요!!

	영아기	유아기	이동기	청소년기
Piaget	감각운동기 (0-2세)	전 조작기 (2-7세)	구체적 조작기 (7-12세)	형식적 조작기 (12세 이상)
	보고 만지면서 생각해요	지금, 여기, 나를 중심으로 생각해요	논리적으로 생각해요	과학자처럼 생각해요
			<ul style="list-style-type: none"> · 탈 중심화 · 보존 개념 · 분류 능력 · 시공의 개념 · 이행성 능력 	<ul style="list-style-type: none"> · 가설연역적 추론 · 귀납적 추론
Erickson			근면성	정체감
Freud			원계기	생식기

● 메모

2. 반응성 상호작용 교수(RT: Responsive Teaching)란

■ 반응성 상호작용 교수(RT)는..

- Piaget의 구성주의 인지발달 학습이론을 배경으로 한다.
- 일상 중의 반응성 상호작용을 촉진하는 Mahoney 반응성 교수 방법이다.
- 영유아의 중심적 발달행동(pivotal behavior)을 목표로 한다.
- 부모를 매개로 하는 가족-중심적 접근이다.

- 학습은 수동적으로 받는 것이 아니고 아동이 능동적으로 구성한다고 본다.
- 아동은 자신이 깨닫고, 스스로 수정하는 활동을 통해서 발달한다.
- 아동은 흥미와 관심 있는 것에 오래 집중한다

3. 반응성 상호작용 교수(RT: Responsive Teaching)의 이론적 배경

이론적 배경 반응성 상호작용은 어떤 근거를 바탕으로 하고 있을까?

1. 반응성 상호작용 교수(RT: Responsive Teaching) 개요

인지	의사소통	사회-정서		
중심적 발달행동(Pivotal Developmental Behaviors)				
<ul style="list-style-type: none"> ▶ 사회적 놀이 ▶ 수동성 ▶ 탐색 ▶ 놀이 ▶ 문제 해결 	<ul style="list-style-type: none"> ▶ 의문 활동 ▶ 공통 주의 ▶ 언어화 ▶ 사회적 의사소통 ▶ 대화 	<ul style="list-style-type: none"> ▶ 시의 ▶ 감정 이입 ▶ 자기-규제 ▶ 협력 		
논의점(Discussion Points)				
반응성 상호작용 차원				
상호성 ✓ 상호활동 참여 ✓ 조화 ✓ 일상 중의 공동 활동	수반성 ✓ 민감성 ✓ 집중 ✓ 주의 ✓ 반응	동태 관해 ✓ 높은 지시성 ✓ 용이성	예칭 ✓ 평가 ✓ 동기 부여 ✓ 공감 ✓ 수용	조화 ✓ 발달 ✓ 흥미 ✓ 활동 유창
가족행동계획(Family Action Plan)				
● 메모				

[그림 IV-1-1] 교사의 반응성 상호작용 증진 교육 워크북



[그림 IV-1-2] 1회기 교육 '아동발달과 반응성 상호작용 교수의 이해' 진행 모습



[그림 IV-1-3] 4회기 교육 '반응성 상호작용 실제2' 진행 모습

나. 교사연수

교사의 전문성 신장과 역량 강화를 위하여 어진어린이집 교사를 포함하는 세종시 관내 어린이집 원장 및 보육교사 800여명을 대상으로 보육정책 변화와 그에 따른 교사의 역할에 대해 연구책임자인 기획경영실장의 주제 발표를 포함하는 교사연수를 실시하였으며, 주제 발표 내용은 다음과 같다.

먼저, 세종시 관내 어린이집·유치원 및 기관유형별 영유아 장·현원 현황, 보육예산 변화 등을 살펴보았다. 다음으로 아동학대 및 교사인성 강화 등 현 보육정책 현안, 보육교사의 핵심직무와 전공관련 지식·기술·태도에 기반한 보육교사 양성과정 및 자격체계 개편과정을 알아보았다. 더불어 현재 추진 중인 맞춤형 보육지원체계에 대해 알아보고, 유보통합 추진현황 및 향후 과제에 대해 살펴보는 시간을 가졌다. 교사연수 내용을 자세히 살펴보면 다음과 같다.

미국 국립교사기준개발위원회의(NBPTS)의 교사 핵심직무를 5가지를 토대로 이를 보육교사의 직무에 적합하도록 수정하여 제시하였다. 보육교사는 영유아의 발달특성과 영유아 교육·보육에 헌신하는 태도를 가지며, 영유아에게 가르쳐야 하는 교과내용에 대한 전문지식을 갖추어 발달특성에 적절한 놀이를 활용하여 통합교육과정을 운영하여야 한다. 또한 영유아의 발달 및 학습을 관리하고 모니터링하며, 자신의 교육실천에 대해 체계적으로 생각하고 경험으로부터의 학습을 하기 위해 연구하며, 나아가 학습공동체 구성원으로서 보육교직원, 학부모 및 지역사회와 협력하는 것이 보육교사의 핵심직무라고 볼 수 있다.

이러한 보육교사 직무분석에 기반한 양성과정의 개편을 위해서는 보육전문가의 지식과 기술, 태도의 정의를 살펴볼 필요가 있다. 지식은 보육업무를 수행하는데 필수불가결한 전문지식이고, 기술은 보육전문지식을 습득한 후 이를 보육현장에 적용할 수 있는 기술이며, 태도는 보육업무를 수행하기에 적절한 사고와 행동, 영유아를 인격적으로 양육하는 기본 소양과 신념을 의미한다.

보육전문가의 지식과 기술은 발달 및 교육에 대한 지식과 기술, 건강·영양 및 안전에 대한 지식과 기술, 가족 및 지역사회와의 협력에 대한 지식과 기술, 보육 운영 및 행정에 대한 지식과 기술, 보육현장 실습에 대한 지식과 기술을 포함한다. 또한 보육전문가는 아동인권을 존중하는 태도를 함양해야 할 것임을 강조하였다.

보육교사 직무분석

✓ 미국 국립교사기준개발위원회(NBPTS) 교사 핵심직무

핵심 제언	세우 직무 내용
교사는 학생들과 학생들의 학습을 위해 헌신한다.	<ul style="list-style-type: none"> · 학생들의 개인차를 인식하고 그에 따른 교수 방법을 이용한다. · 학생들의 발달과 학습을 이해한다. · 학생들을 공정하게 대한다. · 임무는 학생의 인지적 능력을 발달시키는 것이다.
교사는 가르치는 교과와 이 교과를 학생들에게 어떻게 가르치는가에 대한 지식을 갖추어야 한다.	<ul style="list-style-type: none"> · 교과 기반이 되는 학문지식이 어떻게 만들어지고 조직되었는지 그리고 다른 학문과 어떻게 연결되는지를 이해한다. · 교과 교수에 대한 전문 지식을 갖는다. · 다양한 교수·학습 방법을 활용한다.
교사는 학생들의 학습을 관리하고 모니터링해야 한다.	<ul style="list-style-type: none"> · 학생의 학습을 관리, 모니터링하기 위해 다양한 방법을 사용한다. · 집단 상황에서 학습을 조정한다. · 학생들의 학습에의 참여를 강조한다. · 학생의 향상 정도를 주기적으로 평가한다. · 주요 목표에 중점을 둔다.

보육교사 직무분석

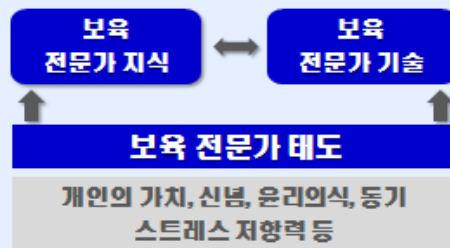
✓ 미국 국립교사기준개발위원회(NBPTS) 교사 핵심직무

핵심 제언	세우 직무 내용
교사는 자신의 교육실천에 대해 체계적으로 생각하고 경험으로부터 학습한다.	<ul style="list-style-type: none"> · 자신의 판단을 테스트하는 어려운 결정을 끊임없이 내려야 한다. · 자신의 실천을 개선하기 위해 다른 사람으로부터 조언을 구하고 교육연구와 문헌을 활용한다.
교사는 학습공동체의 구성원이다.	<ul style="list-style-type: none"> · 다른 교육 전문가와 협력하여 학교의 효율성을 기여한다. · 학부모와 협력적으로 일한다. · 지역사회의 자원을 활용한다.

보육교사 핵심직무

- ✓ 영유아 발달 특성과 영유아 교육·보육을 위해 헌신한다.
- ✓ 영유아에게 가르쳐야 하는 교과 내용에 대한 전문지식 갖추어 영유아 발달특성에 적절하게 놀이를 활용한 통합교육과정으로 가르치는 지식을 갖추어야 한다.
- ✓ 영유아의 발달 및 학습을 관리하고 모니터해야 한다.
- ✓ 자신의 교육실천에 대해 체계적으로 생각하고 경험으로부터 학습하기 위해 연구해야 한다.
- ✓ 학습공동체 구성원으로서 보육교직원, 학부모 및 지역사회와 협력해야 한다.

보육교사 직무분석에 따른 양성교육과정



- 지식 : 보육 업무를 수행하는데 필수불가결한 전문지식
- 기술 : 보육 전문지식 습득 후 보육 현장에 적용할 수 있는 기술
- 태도 : 보육 업무를 수행하기에 적절한 사고와 행동과 영유아를 인격적으로 양육하는 기본 소양과 신념

보육전문가 지식과 기술

보육교사 직무

영유아를 보호하고 교육하는 일이며 이를 위해
좋은 환경을 구성하고 하루 일과를 교육적으로 계획하는 일

보육교사 지식과 기술 핵심역량

[1] 발달 및 교육에 대한 지식과 기술

- ✓ 영유아 발달특성 이해, 영유아의 건강한 발달을 촉진하는 지식, 영유아 발달에 적합한 교육과정에 대한 이해 및 교수학습 이론과 실제, 표준보육과정을 지도하기 위한 각 교과 원리 및 교수방법 등
- ✓ 영유아 발달 특성 상 놀이를 통한 통합교육의 실제와 영유아를 관찰하고 평가하여 그 정보를 영유아 보육계획에 포함시키는 기술

보육전문가 지식과 기술

보육교사 지식과 기술 핵심역량

[2] 건강·영양 및 안전에 대한 지식과 기술

- ✓ 영유아 발달에 영향을 미치는 건강·영양 및 안전에 대한 지식과 건강한 양육환경을 제공하기 위한 정보와 실행 지침 등

[3] 가족 및 지역사회와 협력

- ✓ 영유아에게 직·간접적으로 영향을 미치는 가족, 문화, 지역사회에 대한 이해, 유아가 속한 가족, 지역사회, 문화적 배경을 이해하고 가족 지원을 통한 복지에 대한 실제 등
- ✓ 아동에 대한 이해와 다양한 가족 특성에 적합한 보육에 대한 이해, 지역사회 및 보육정책에 대한 지식, 가족과 동반자적으로 협력하는 관계를 형성하고 유지하는 역할과 지역사회 등과 협력하는 역할에 대한 지식과 실제 등

보육전문가 지식과 기술

보육교사 지식과 기술 핵심역량

(4) 보육 운영 및 행정에 대한 지식과 기술

어린이집 운영관리 개념 및 보육정책에 대한 지식, 보육 교직원 인사 및 조직관리, 행정 및 재정 관리 등

(5) 보육 현장 실습

보육실습의 의의, 어린이집에서 실제 보육 경험 등

보육전문가 태도

UN아동권리협약 근거, 아동인권 존중 태도 함양

아동인권감수성 향성과

아동발달에 대한 인식 개선을 토대로 기본소양 강화

- ✓ 영유아를 권리 대상으로 인식하여 영유아의 의견을 수렴하고 영유아가 자신의 의견을 표현하도록 도와주는 역할
- ✓ UN아동권리협약에 근거한 아동의 생존, 보호, 발달, 참여 등의 권리 규정을 이해하고 아동학대 및 방임 예방

보육전문가 태도

UN아동권리협약 근거, 아동인권 존중 태도 함양

아동 발달에 대한 이해를 토대로 영유아를 존중하는 태도 함양

- ✓ 영유아의 발달 특성을 정확히 이해함으로써 영유아의 모든 반응을 수용하고 영유아를 존중하는 태도와 기술 강화
- ✓ 보육교사가 영유아 발달에 미치는 영향에 대해 공감하여 영유아 발달을 증진하는 태도와 행동 확립

보육전문가 태도

UN아동권리협약 근거, 아동인권 존중 태도 함양

보육교사의 역할과 윤리를 토대로 자신을 재점검하고 새롭게 자신의 역할과 책임을 확립

- ✓ 보육교사 자신의 강점과 약점, 업무 수행 방식 등을 분석하여 이를 토대로 영유아를 존중하는 가치관 강화
- ✓ 자신의 분노 표출과정을 정확히 이해하여 아동학대로 이어지지 않도록 점검하는 태도를 갖추어야함.

2. 부모참여 확대와 부모역량 강화

가. 부모참여 확대 열린어린이집 시범사업 참여

열린어린이집 시범사업은 다음과 같은 절차로 착수되었다. 착수설명회에서 열린어린이집의 개념, 목적, 특성을 공유하고 현재 어린이집에서 진행하고 있거나 계획하고 있는 부모참여 상황에 대해 논의하였다. 그리고 열린어린이집 가이드라인에 제시된 부모참여 프로그램과 어린이집에서 자체적으로 진행하는 프로그램을 융합·적용하여 약 2~3개월 동안의 시범적용 계획을 수립하였다. 어진어린이집은 「열린어린이집 가이드라인」에 수록한 활동 중 두 가지를 실행하였다.

어진어린이집에서는 「열린어린이집 가이드라인」에 제시한 다섯 분류 중에서 ‘부모의 역량 강화를 위한 다양한 교육’과 ‘다면적 의사소통의 기회의 통로’ 구축을 위한 활동을 실시하였다. 그 내용은 <표 II-2-1> ~ <표 II-2-4>와 같다.

<표 IV-2-1> 어진어린이집 부모참여 확대 위한 시범사업 내용 ①

프로그램 유형	실제 활동한 제목	활동 시기
부모교육 (부모교육과 워크숍 연계)	도란도란 학부모 방문교육- 1) 우리아이와 함께 나(Na) 다운(down) 간식 만들기 2) 바나나 자동차 만들기	2015. 7. 15.
활동 자료	<ul style="list-style-type: none"> 부모교육PPT, 요리활동PPT, 부모용 앞치마와 머릿수건, 도마, 빵 칼 바나나 자동차 만들기: 이쭝시개, 종이상자, pp비닐, 스티커, 리본, 사인펜, 바나나, 당근, 오이, 방울토마토, 브로콜리 	
사전 준비	<ul style="list-style-type: none"> 부모교육과 요리활동 참여 설문지 제공, 참여 인원 파악 사전에 부모님들 10분전 도착안내 테이블 세팅 급식관리지원센터에서 강사, 앞치마, 요리 주제 및 재료 제공 	
본활동	<ul style="list-style-type: none"> ‘저 나트륨의 중요성 알기’ 부모교육 <ol style="list-style-type: none"> 1) 부모님들께 10전에 도착을 말씀드린다. 2) 세종시 급식관리지원센터에서 섭외한 강사를 통해 ‘저 나트륨의 중요성 알기 교육’을 부모님들을 대상으로 진행 3) 부모님들과 실제 생활에 접근하는 방법에 대해 토론한다. 	

	<ul style="list-style-type: none"> ▪ 부모님과 영유아 대상 ‘바나나 자동차 만들기’ 1) 테이블 당 영유아1명, 학부모 1명씩 앉게 자리 배치 2) 제공된 요리 순서도를 보며 아이와 활동을 진행 <ul style="list-style-type: none"> ① 바나나를 준비합니다. ② 당근과 오이를 썰어 바퀴 4개를 만듭니다. ③ 바나나에 이쑤시개를 이용하여 바퀴를 달아준다. ④ 나머지 채소, 과일로 자동차를 꾸며준다. ⑤ 준비된 봉투에 이름을 적고 완성한 바나나 자동차를 넣는다. ⑥ 리본으로 묶어 완성한다. 3) 엄마와 함께 맛있게 먹는다. 4) 편식하지 않고 채소와 과일을 골고루 먹기로 약속한 후 정리한다.
사후 활동	부모를 대상으로 한 교육과 영유아를 대상으로 한 활동이 지속적으로 연계되어 일어날 수 있도록 한다.
유의 사항	어린이집에서 부모님들께 홍보를 많이 했음에도 참여한 부모님의 수가 적다 보니 여러 연령이 동시간에 진행하게 되어 영아와 유아의 진행 시간에 차이가 남

〈표 IV-2-2〉 어진어린이집 부모참여 확대 위한 시범사업 내용 ②

프로그램 유형	실제 활동한 제목	활동 시기
부모교육 (부모교육과 워크숍 연계)	과일 물김치 만들기	2015. 9. 3.
활동 자료	<ul style="list-style-type: none"> ▪ 어린이집 준비: 노트북, 요리순서 PPT, 도마, 소금, 설탕, 여러 과일(사과, 배), 여러 채소(당근, 오이, 비트), 물, 과일 물김치 담아 갈 물김치 통, 위생 팩, 일회용 장갑, 물티슈, 쓰레기통 ▪ 세종급식관리지원센터: 앞치마, 머릿수건, 안전 칼 	
사전 준비	<ul style="list-style-type: none"> ▪ 어린이집 준비 사항 <ul style="list-style-type: none"> 1) 부모참여를 높이기 위한 홍보활동 2) 요리 자료 검색 및 보육교직원회의를 통한 활동 선정 3) 필요한 재료 물품 구매하기 4) 보육교직원들의 사전 요리 실습 5) 부모님들에게 오리엔테이션 위한 전반적인 활동 개요 및 진행 순서 자료 6) 유아들을 위한 전반적인 활동 개요 및 진행 순서 PPT로 준비 7) 유아들이 담아갈 과일 물김치 통에 유아들의 이름표 라벨 작업 8) 모듈별·재료별로 활동할 책상에 구분하여 제시 9) 활동실 요리활동 사전 준비(책상, 노트북, 쓰레기통, 물티슈 등 자리배치) ▪ 부모참여 준비 사항 <ul style="list-style-type: none"> 1) 안내문을 통한 참여 여부 확인 	

	<ul style="list-style-type: none"> 2) 참여 부모 재능기부 관련 확인 ▪ 급식관리 지원센터 협력 <ul style="list-style-type: none"> 1) 세종시 급식관리지원센터에 공문 발송해 앞치마와 머릿수건 대여 2) 세종시 급식관리지원센터 요리 자료 검색 및 선정에 대한 협의
<p style="text-align: center;">본활동</p>	<ul style="list-style-type: none"> ▪ 당일 부모 오리엔테이션 진행 <ul style="list-style-type: none"> 1) 부모님들께 유아들의 요리활동 시간보다 20전에 도착하도록 안내 함 요리활동의 목표 및 순서, 요리활동 시 유아와의 상호작용, 전체적인 진행 방식, 주의사항 등 오리엔테이션을 진행 2) 부모님들의 위생적인 복장 갖추기, 손 씻기 ▪ 유아들 소그룹으로 물김치 담기 활동 진행 <ul style="list-style-type: none"> 1) 유아들에게 부모 소개를 한 후 부모님들이 교사로 함께 한다는 것을 알려준다. 2) 한 책상에 유아 3~4명, 학부모 1명씩 앉도록 자리 배치 3) 1명의 부모님이 요리 순서도를 보며 전체 유아에게 활동을 소개 4) 유아들의 재료의 이름, 맛, 색깔, 모양, 단면을 잘라보기 등을 통해 재료를 탐색해보며 볼 수 있도록 한다. 5) 특히 재료의 탐색 중 먼저 비트를 잘라 물에 넣었을 때 물 색이 붉은 색으로 변하는 것을 관찰한다. 6) 여러 가지 과일과 채소를 비슷한 크기의 네모로 자른다. 7) 유아의 이름이 붉은 통에 모든 재료와 적당한 양의 물을 넣고 소금과 설탕으로 간을 한다. 8) 각자 과일 물김치 맛을 보고 소금을 가감하여 간을 맞추어 마무리한다. ▪ 활동 마무리 <ul style="list-style-type: none"> 1) 남은 재료와 떨어진 재료 등 자리 주변을 정리 정돈한다. 2) 직접 만든 과일 물김치 통을 가지고 나간다. 3) 부모님들이 다음 반 활동을 위해 재료를 다시 준비해 놓는다.
<p style="text-align: center;">사후 활동</p>	<ul style="list-style-type: none"> ▪ 유아 <ul style="list-style-type: none"> 1) 부모님이 만들어 준 음식에 감사하며 골고루 먹도록 한다. 2) 각 가정으로 가져간 과일물김치를 가족과 함께 먹은 후 이야기 활동 등 확장 활동을 한다. 3) 활동 중에 비트가 물에 붉은 색이 퍼지는 것을 관찰한 것처럼 주변에서 색이 나올 수 있는 열매나 채소 등을 찾아보고, 탐색활동 한다. ▪ 어린이집 교사 <ul style="list-style-type: none"> 1) 직원회의를 통해 진행한 활동에 대해 교직원간 협력관계 등에 대해 평가하는 시간을 갖는다. 2) 부모님들이 참여한 내용을 가정으로 전달되는 알림장, 활동사진을 현관 게시판 등으로 안내해 부모님들이 참여함으로 인한 긍정적인 부분을 알린다. ▪ 부모님 <ul style="list-style-type: none"> 1) 참여 후 설문지를 작성해서 어린이집에 제출한다. 2) 참여한 부모님들과 활동에 참여 후 소감에 대해 이야기 나누며 추후 어린이집에 대한 부모협력을 확장해 간다. ▪ 급식관리 지원센터 대여 물품 전달

	1) 세종시 급식관리지원센터에서 지원해준 물품을 깨끗이 씻고, 세탁해 반납하며 지역사회 연계활동 및 지원에 감사를 전한다.
유의 사항	<ul style="list-style-type: none"> 과일 물김치 활동으로 맛보기 활동이 오래 지속되지 않도록 한다. 부모님들에게 오리엔테이션을 진행하며, 재료가 충분히 준비되어 있으며 유아들이 재료를 탐색하도록 안내하였으나 부모님 중에 맛 등을 탐색하는 것이 유아들이 집중하지 못하고 흐트러지는 것으로 인식하고 당황하는 부모님이 있다.

〈표 IV-2-3〉 어진어린이집 부모참여 확대 위한 시범사업 내용 ③

어진어린이집 활동3		
프로그램 유형	실제 활동한 제목	활동 시기
부모교육 (부모교육과 워크숍 연계)	카나페 만들기	2015. 9. 10.
활동 자료	<ul style="list-style-type: none"> 어린이집 준비: 노트북, 요리순서 PPT, 도마, 꼬치용 이쑤시개, 식빵, 치즈, 포도, 토마토, 간 메추리알, 카나페 담아갈 도시락, 위생 팩, 일회용 장갑, 물티슈, 쓰레기통 세종급식관리지원센터: 앞치마, 머릿수건, 안전 빵 칼 	
사전 준비	<ul style="list-style-type: none"> 어린이집 준비 사항 <ol style="list-style-type: none"> 1) 부모참여를 높이기 위한 홍보활동 2) 요리 자료 검색 및 및 보육교직원회의를 통한 선정 활동 3) 필요한 재료 물품 구매하기 4) 보육교직원들의 사전 요리 실습 5) 부모님들에게 오리엔테이션 위한 전반적인 활동 개요 및 진행 순서 자료 6) 유아들을 위한 전반적인 활동 개요 및 진행 순서 PPT로 준비 7) 유아들이 담아갈 카나페 도시락에 이름표 라벨 작업 8) 모듈별·재료별로 활동할 책상에 구분하여 제시 9) 활동실 요리활동 사전 준비 (책상, 노트북, 쓰레기통, 물티슈 등 자리배치) 부모참여 준비 사항 <ol style="list-style-type: none"> 1) 안내문을 통한 참여 여부 확인 2) 참여 부모 시간 확인 및 조율 급식관리 지원센터 협력 <ol style="list-style-type: none"> 1) 세종시 급식관리지원센터에 공문 발송해 앞치마와 머릿수건(학부모, 유아용) 대여 2) 세종시 급식관리지원센터 요리 자료 검색 및 선정에 대한 협의 	
분활동	<ul style="list-style-type: none"> 어린이집 준비 사항 <ol style="list-style-type: none"> 1) 부모참여를 높이기 위한 홍보활동 2) 요리 자료 검색 및 보육교직원회의를 통한 선정 3) 필요한 재료 물품 구매하기 	

	<ul style="list-style-type: none"> 4) 보육교직원들의 사전 요리 실습 5) 부모님들에게 오리엔테이션 위한 전반적인 활동 개요 및 진행 순서 자료 6) 유아들을 위한 전반적인 활동 개요 및 진행 순서 PPT로 준비 7) 유아들이 담아갈 과일 물김치 통에 유아들의 이름표 라벨 작업 8) 모듬별·재료별로 활동할 책상에 구분하여 제시 9) 활동실 요리활동 사전 준비 (책상, 노트북, 쓰레기통, 물티슈 등 자리배치) ▪ 부모참여 준비 사항 <ul style="list-style-type: none"> 1) 안내문을 통한 참여 여부 확인 2) 참여 부모 가능 시간 확인 및 조율 ▪ 급식관리 지원센터 협력 <ul style="list-style-type: none"> 1) 세종시 급식관리지원센터에 공문 발송해 앞치마와 머릿수건(학부모, 영아용) 대여 2) 세종시 급식관리지원센터 요리 자료 검색 및 선정에 대한 협의
<p style="text-align: center;">사후 활동</p>	<ul style="list-style-type: none"> ▪ 당일 부모 오리엔테이션 진행 <ul style="list-style-type: none"> 1) 부모님들께 영아들의 요리활동 시간보다 20전에 도착하도록 안내 함 요리활동의 목표 및 순서, 요리활동 시 영아와의 상호작용, 전체적인 진행방식, 주의사항 등 오리엔테이션을 진행 2) 부모님들의 위생적인 복장 갖추기, 손 씻기 ▪ 영아들 소그룹으로 카나페 만들기 활동 진행 <ul style="list-style-type: none"> 1) 부모님 소개: 영아들에게 부모 소개를 한 후 부모님들이 교사로 함께 한다는 것을 알려준다. 2) 자리배치: 한 책상에 영아 3~4명, 학부모 1명씩 앉도록 자리 배치 3) 영아 활동 유도 <ul style="list-style-type: none"> • 1명의 부모님이 요리 순서도를 보며 전체 영아에게 활동을 소개 • 영아들의 재료의 이름, 맛보기, 색깔, 모양, 질감, 잘라보기 등을 통해 다양한 방법으로 탐색해 볼 수 있도록 한다. 4) 부모활동 <ul style="list-style-type: none"> • 전 과정에 참여하며 영아들이 탐색에 열중하거나 완성해 가는 영아들 모두에게 긍정적 상호작용을 한다. • 식빵 자르거나 이쭉시개 끼우기를 어려워하는 영아들은 부모님들이 도와주며, 영아들과 함께 카나페 만들기를 진행한다. • 탐색에 열중해 완성하지 않거나 완성한 영아들 모두 부모님들이 긍정적 상호작용을 한다. 5) 시식 및 이야기나누기 <ul style="list-style-type: none"> • 완성된 카나페를 영아들과 함께 먹으며 맛과 활동에 대해 이야기를 나누어 본다. 6) 영아 숙달 활동: 여러 개의 카나페를 만들어 보고 영아의 이름이 쓰여 있는 종이용기에 영아가 직접 카나페를 담아볼 수 있도록 한다. ▪ 활동 마무리 <ul style="list-style-type: none"> 1) 남은 재료와 바닥에 떨어진 재료 등 자리 주변을 정리 정돈해 본다. 2) 부모님들과 함께 만든 카나페를 도시락에 담아 보육실로 간다. 3) 부모님들이 다음 반 활동을 위해 재료를 다시 준비한다.

유의 사항	<ul style="list-style-type: none"> ▪ 영아 <ol style="list-style-type: none"> 1) 급간식 시간에 주변에서 볼 수 있는 여러 가지 채소, 과일을 골고루 먹도록 한다. 2) 주변에서 여러 가지 모양을 찾아본다. 3) 하원 시 영아반 부모님들에게 만든 카나페에 대한 간단한 소개 및 가족과 함께 먹어볼 수 있도록 확장활동이 이어졌다. ▪ 어린이집 교사 <ol style="list-style-type: none"> 1) 직원회의를 통해 진행한 활동에 대해 교직원간 협력관계 등에 대해 평가하는 시간을 갖는다. 2) 부모님들이 참여한 내용을 가정으로 전달되는 알림장, 활동사진을 현관 게시판 등으로 안내해 부모님들이 참여함으로 인한 긍정적인 부분을 알린다. ▪ 부모님 <ol style="list-style-type: none"> 1) 참여 후 설문지를 작성해서 어린이집에 제출한다. 2) 참여한 부모님들과 활동에 참여 후 소감에 대해 이야기 나누며 추후 어린이집에 대한 부모협력을 확장해 간다. ▪ 급식관리 지원센터 대여 물품 전달 <ol style="list-style-type: none"> 1) 세종시 급식관리지원센터에서 지원해준 물품을 깨끗이 씻고, 세탁해 반납하며 지역사회 연계활동 및 지원에 감사를 전한다.
--------------	--

〈표 IV-2-4〉 어진어린이집 부모참여 확대 위한 시범사업 내용 ④

어진어린이집 활동4		
프로그램 유형	실제 활동한 제목	활동 시기
부모참여 활동	동극 “빨간 모자”	2015. 9. 17.
활동 자료	<ul style="list-style-type: none"> • 배경자료: 동극 배경 PPT 자료, 효과음, 무대 장식(꽃, 숲 속 꾸밀 나무) • 등장인물 자료: 대본, 의상(빨간 망토, 늑대 옷, 토끼 옷, 사냥꾼 옷, 할머니 가발), 핀 마이크, 소품(케이크, 선물상자, 밧줄, 약상자, 이불, 침대용 매트, 의자) 	
사전 준비	<ul style="list-style-type: none"> ▪ 어린이집 준비 사항 <ol style="list-style-type: none"> 1) 작품 선정 후 대본 작성 및 교사 배역 선정하기 2) 배경 및 소품 제작하기 3) 필요한 물품을 지역사회 연계를 통한 무상 대여 가능 여부 확인 4) 여러 방법을 통한 참여 가능한 부모님 확인 5) 등장인물 배역 결정(부모님들에게 주인공 역할 배정) 6) 동극에 필요한 의상 및 배경, 소품을 대여하고 제작 7) 참여 부모님들과 날짜, 시간 조율하여 대본 리딩 및 리허설 진행 8) 대본 작성/수정 작업 ▪ 부모참여 준비 사항 <ol style="list-style-type: none"> 1) 노래와 율동을 포함한 대본 외우기 2) 반복 연습을 위한 가족들의 협조 필요 ▪ 부모·교사 참여 연습 사항 <ol style="list-style-type: none"> 1) 1차 모임-공연 10일 전 	

	<ul style="list-style-type: none"> • 빨간 모자 동극 공연의 목적과 목표에 대해 부모님들께 안내 • 부모님들 배역 선정 및 대본 리딩 • 동극의 흐름 및 전체 일정 확인 <p>2) 2차 모임-공연 8일 전</p> <ul style="list-style-type: none"> • 대본 리딩 및 무대에서 동선 확인 • 배경 및 효과음과 함께 연습하기 <p>3) 3차 모임-총 리허설(공연 2일 전)</p> <ul style="list-style-type: none"> • 의상 및 핀 마이크 착용 후 연습 • 소품을 가지고 무대에서 동선에 맞춰 리허설하기 • 배경 무대와 배경 영상, 효과음 등 실제 영유아들이 관람상황을 예상해 공연 준비 마무리 <ul style="list-style-type: none"> ▪ 지역사회 연계 <ul style="list-style-type: none"> 1) 세종 육아종합지원센터에서 핀 마이크 무상대여
<p>본활동</p>	<p>1. 당일 아침 리허설</p> <p>2. 동극 관람 전</p> <p>영유아들이 모두 활동실에 모인 후 관람할 동극에 대하여 간단히 설명하고 지켜야 할 약속들에 대해 이야기한다.</p> <p>3. '빨간 모자' 동극 공연</p> <ul style="list-style-type: none"> 1) 유아에게 동극소개 2) 동극 관람 3) 등장인물 및 참여하신 부모님 소개와 함께 감사 인사 전달
<p>사후 활동</p>	<p>1) 교실로 이동하여 유아들과 함께 동극에 대한 전반적인 회상하기와 역할, 공연을 본 느낌에 대해 이야기 나누기를 진행</p> <p>2) 동극에 나왔던 '좋아, 좋아' 노래에 맞추어 교사와 함께 울동을 배워본다.</p> <p>3) 빨간 모자 공연 관람 후 가족들에게 이야기를 해주기</p> <p>4) 공연 관람 후 어디서든지 등장인물 역할을 해주신 부모님들께 인사하기</p>
<p>유의 사항</p>	<p>1) 부모님의 참여에 대해 사전 미리 공지 후 참여 인원 수 파악하여 역할에 대한 빈도를 결정하고 동극 일정에 대해 공지가 필요하다.</p> <p>2) 영유아의 성향에 따라 겁이 많은 영유아들은 등장인물에 따라 동극을 관람하는 동안 무서워 울음을 터트릴 수도 있기 때문에 교사가 주의 깊게 살펴 며 상호작용한다.</p>

나. 부모 연수

11월 19일(목) 오전 10시 육아정책연구소 우남희 소장의 "부모와 함께하는 창의성 교육"이라는 주제로 부모 연수를 개최하였다. 세종시 어린이집을 이용하는 영유아 자녀를 둔 부모 30여 명이 참석한 가운데 진행된 강연을 통해 영유아기 자녀의 창의성 증진을 위한 부모의 역할과 조기 사교육의 폐해를 생각해보는 기회가 되었다.



[그림 IV-2-1] '부모와 함께하는 창의성 교육' 부모연수 장면

V. 사업추진 성과 분석

1. 교육모듈별 강사 만족도

교육에 참여한 교사들을 대상으로 교육모듈별 강사 만족도를 살펴본 결과는 <표 V-1-1>와 같다.

‘아동발달과 반응성 상호작용 이해’ 1회기 교육에 대한 평가는 5점 만점 중 평균 4.97으로 나타났고, 교사들은 교육 난이도와 현업에의 도움 정도, 강사 열정 항목에서 5점 만점을 부여하였다. ‘반응성 상호작용 교수방법’ 2회기 교육에 대한 평가는 평균 4.44점으로 교사들은 교육만족 및 난이도에 4.33점을 부여하고, 강사 열정에 4.67점을 부여하였다. ‘반응성 상호작용 실제 1’ 3회기 교육에 대한 평가는 평균 4.89점으로 교사들은 교육 난이도와 현업에의 도움 정도에 5점 만점을 부여하였다. ‘반응성 상호작용 실제2’ 4회기 교육에 대한 평가는 평균 4.86점으로 교사들은 난이도, 현업에의 도움정도, 강사 열정 항목에 각 4.89점을 부여하였다. 교사들은 강사 및 교육내용에 대해 대부분 4.5점 가량을 부여한 것으로 보아 대부분 교육에 대해 만족하고 있는 것을 알 수 있다.

<표 V-1-1> 교육모듈별 강사 만족도 평가 ①

단위: 점

	교육 모듈	강사	교육 만족	난이도	현업 도움	강사 열정	평균
1	아동발달과 반응성 상호작용 이해	김유정	4.89	5	5	5	4.97
2	반응성 상호작용 교수 방법	성정아	4.33	4.33	4.44	4.67	4.44
3	반응성 상호작용 실제 1	김춘욱	4.78	5	5	4.78	4.89
4	반응성 상호작용 실제 2	김정미	4.78	4.89	4.89	4.89	4.86

주: 5점 척도에 대한 점수임.

2. 교육과정 만족도

교육에 참여한 교사들을 대상으로 교육과정 전반에 대한 만족도를 살펴본 결과는 <표 V-2-1>와 같다.

교육시간이 교육목표에 도달하기에 적절하였는지 묻는 문항에 대해 교사들은 평균 4.22점을 부여하였고, 교육목표를 성취하였는지에 대해 평균 4.33점을 부여하였다. 또한 교육내용에 대해 만족하는지 묻는 문항에 대해 평균 4.56점을 부여하였으며, 교육방법에 대한 만족도에 대해서는 평균 4.67점, 교육내용 난이도에 대해서는 4.75점, 교육내용의 현업에의 도움 정도에 대해서는 4.89점으로 가장 높은 점수를 부여하였다.

한편, 해당 교육을 다른 교사들에게 추천해줄 의향이 있는지 묻는 문항에 대해서는 교사 전원이 '그렇다'라고 응답하였다.

<표 V-2-1> 교육모듈별 강사 만족도 평가 ②

단위: 점

	질문 내용	N	결과
1	4일 총 15시간 교육시간은 교육 목표(교사의 반응성 상호작용 증진)에 도달하기에 적절하였습니까?	9	평균 4.22
2	본 교육을 통해 교육 목표(교사의 반응성 상호작용 증진)에 도달하였다고 생각하십니까?	9	평균 4.33
3	본 교육에서 다룬 교육내용에 만족하십니까?	9	평균 4.56
4	본 교육의 방법(강의식, 상호작용 영상 개별 피드백 등)에 만족하십니까?	9	평균 4.67
5	본 교육을 통해 배운 내용이 현업 수행에 도움이 될 것으로 생각하십니까?	9	평균 4.89
6	본 교육 내용의 난이도는 이해하기 적절한 수준이었습니까?	8	평균 4.75
7	본 교육을 다른 교사들에게 추천해 줄 의향이 있습니까?	9	추천 의향 9

주: 5점 척도에 대한 점수임.

3. 교사 상호작용 및 효능감 사전-사후 검사 결과

본 교육의 목적인 ‘교사의 상호작용 증진’과 더불어 ‘교사의 효능감 향상’ 달성 정도의 측정을 교사 설문조사 외에 표준화된 검사를 사전-사후 시행한 결과는 <표 V-3-1>와 같다.

그 결과 모든 항목에서 사전에 비해 사후 향상된 유의미한 결과와 방향성이 나타났다. 그 중 의식을 변화시키는 것이 어려운 일임을 감안한다면, 교사로서의 소명의식 부분에서 유의미한 방향성을 보였다는 것은 본 교육이 상호작용 스킬 뿐만 아니라 영유아 교사로서의 마음가짐과 태도 등 정의적 측면에도 긍정적인 영향을 미치는 것으로 보여진다.

설문조사와 검사 결과를 바탕으로 교사의 스킬과 태도적인 측면에서 긍정적인 결과를 얻었으며, 특히 만족도 조사 내용 중 본 상호작용 증진 교육이 교사들의 현업 수행에 도움이 될 것이라고 답변한 4.89의 결과로 보았을 때 이후 영유아를 대상으로 한 상호작용 실행에 실질적인 도움이 되었다고 보여진다. 다만 2회의 비디오 피드백으로 교사의 상호작용 스킬을 지속시키는 것은 어려움이 있을 수 있으니 이후 지속적이고 정기적인 코칭과 피드백을 제공하는 것이 필요하다고 판단된다.

<표 V-3-1> 교육모듈별 강사 만족도 평가 ③

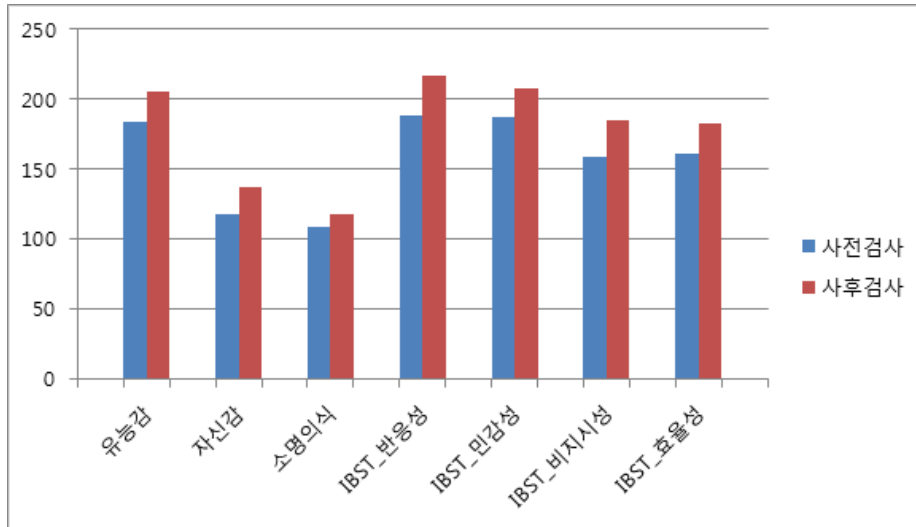
단위: 점

검사명	하위 요인	N	평균	표준 편차	t	p	
교사효능감 (TEIE)	유능감	9	20.3333	-2.4444	2.0000	-3.355	.010**
	유능감_re	9	22.7778		1.8559		
	자신감	9	13.1111	-2.1111	3.1002	-2.224	.057†
	자신감_re	9	15.2222		2.6352		
	소명의식	9	12	-1.1111	1.5811	-2.169	.062†
	소명의식_re	9	13.1111		1.4530		
교사 상호작용 (IBST)	IBST_반응성	9	20.8889	-3.1111	1.9650	-3.855	.005***
	IBST_반응성re	9	24		2.6926		
	IBST_민감성	9	20.7778	-2.2222	2.7285	-3.162	.013**

(표 V-3-1 계속)

검사명	하위 요인	N	평균	표준 편차	t	p
	IBST_민감성re	9	23	1.2247	-3.743	.006***
	IBST_비지시성	9	17.6667	2.3979		
	IBST_비지시성re	9	20.5556	1.8782		
	IBST_효율성	9	17.8889	2.5221		
	IBST_효율성re	9	20.2222	1.7873		

0.05 < p < .1, * p < .05, ** p < .01, *** p < .001,



[그림 V-3-1] 교육모듈별 강사 만족도 평가

참고문헌

- 강인숙(2003). 교사 반응성 증진프로그램이 유아의 사회적 상호작용에 미치는 효과. 영유아교육연구, 6, 93-114.
- 권미경·김정숙(2014). 국공립어린이집 설치 및 운영 시범 사업. 육아정책연구소
- 권미성·문혁준(2013). 보육교사의 교사효능감 및 전문성 수준이 교사-유아 상호작용에 미치는 영향. 한국보육지원학회지, 9(4), 277-296.
- 김숙령(2010). 영아-교사의 상호작용의 질적 수준과 교사의 민감성이 영아의 부모와 교사에 대한 애착과 사회적 행동에 미치는 영향. 한국영유아보육학, 61, 197-215.
- 김정미(2000). 부모-아동 반응성 상호작용 증진 프로그램 개발 및 적용효과 : 발달장애 아동을 대상으로. 중앙대학교 대학원 박사학위논문.
- 김현주(2014). RIE 접근법에 기초한 영아-교사 상호작용 교사교육 프로그램을 통한 교사의 상호작용 인식 변화에 대한 연구. 유아교육학논집, 225-250.
- 김현지(2008). 영아교사의 상호작용 증진을 위한 보육교사 교육프로그램 구성 및 효과. 경희대학교 대학원 박사학위논문.
- 박유미(2008). 영아기 발달특성에 대한 보육교사의 지식과 교사의 상호작용 행동. 건국대학교 교육대학원 석사학위논문.
- 박찬옥·강순미(2008). 멘토링(mentoring)에 의한 교사-유아의 언어적 상호작용 변화 탐구. 유아교육학논집, 213-231.
- 박희숙(2014). 24시간 어린이집 교사-영유아 상호작용이 영유아 정서지능에 미치는 영향. 육아지원연구, 9(1), 267-285.
- 백경순(2011). 교사-유아 상호작용 관련 논문의 연구동향 분석. 어린이문학교육연구, 12(1), 223-240.
- 보건복지부(2014). 2014년 보육통계.
- 손인숙·송진숙(2004). 부모와 교사간의 연계교육 및 유아-교사간의 상호작용의 질에 따른 유아의 적응에 대한 연구. 한국영유아보육학, 39, 111-128.

- 양심영·이옥임(2011). 영아-교사 상호작용 증진 교사교육 프로그램의 적용과정에서 나타나는 영아교사의 인식 탐색. *한국영유아보육학*, 67, 43-66.
- 오승민(2012). 유치원 교사의 교사효능감이 교사-유아 상호작용에 미치는 영향. *가천대학교 교육대학원 석사학위논문*.
- 유희정(1998). 어린이집의 설립유형에 따른 질적수준 분석. *이화여자대학교 대학원 박사학위논문*.
- 이경하·임영심(2006). 18~22개월 영아와 교사의 상호작용에 기초한 영아교사의 역할. *유아교육학논집*, 10(1), 55-78.
- 이수련(2013). 유아교사의 전문성 인식과 교사-유아 상호작용 관계 분석. *어린이미디어연구*, 12(1), 221-239.
- 이영·김은기(2000). 엄마와 함께하는 영아보육프로그램이 어머니-영아 관계 및 영아발달에 미치는 영향. *유아교육학회*, 20(3), 67-84.
- 이영미(2006). 멘토링을 통한 초임교사의 정체성 형성과정. *중앙대학교 대학원 박사학위논문*.
- 이정숙(2003). 교사경력과 유아연령에 따른 교사-유아 상호작용. *계명대학교 대학원 석사학위논문*.
- 임주희(2004). 걸음마기 영아교사의 역할에 대한 문화기술적 연구. *건국대학교 대학원 석사학위논문*.
- 최미숙(2005). 유아교사의 교수 효능감과 전문성 인식에 따른 교사행동 분석. *유아교육연구*, 25(1), 195-215.
- Rosenberg, C. R., & Silva, M. L. (2009). Teacher-children interaction and concept development in kindergarten. *A Multidisciplinary Journal*, 46(6), 572-591.
- Rusdasill, K. M. (2011). Child temperament, teacher-child interaction, and teacher-child relationships: A longitudinal investigation from first to third grade. *Early Childhood Research Quarterly*, 26(2), 147-156.
- Susan, M. (2008). Education digest: Essential readings. *Condensed for Quick Review*, 73(6), 46-48.

부록

부록 1. 어진어린이집 교사 상호작용 교육 서면조사지

부록 2. ㈜한솔 어린이집 교사교육 사후 만족도 설문지

부록 3. 교사 상호작용 행동 및 효능감 검사 도구

〈부록1〉 어진어린이집 교사 상호작용 교육 서면조사지

2015 어진어린이집 교사 대상 상호작용 컨설팅

육아정책연구소에서는 교사의 전문성 신장과 역량 강화를 위하여 연구형 어진어린이집 교사를 대상으로 ‘반응성 상호작용 증진프로그램’을 지원하고자 합니다. 이는 성인과의 상호작용이 영유아의 발달에 미치는 영향이 크므로, 보육교사의 상호작용 증진을 위한 심도 있는 컨설팅을 제공하려 하기 위함입니다. 이를 위해 다음과 같이 「반응성 상호작용 컨설팅」을 계획합니다.

1. 교사 현장 요구 수렴

- 현재 영유아를 보육하면서 상호작용 시 어려움을 느끼는 부분에 대해 서면조사와 심층면담을 통해 구체화 합니다.

2. 교사 상호작용에 대한 컨설팅 제공

- 반응성 상호작용을 중심으로 총 4회기 정도의 컨설팅을 실시합니다.

3. 사후 교사 만족도 및 의견조사

- 컨설팅 실시 이후 교사가 경험한 변화에 대해 스스로 자체평가 하고 추후 희망하는 지원에 대한 의견을 수렴합니다.

▣ 추진 일정

일정	추진 내용	추진 방법
15.09.24 ~ 15.10.02	교사 현장 요구 수렴 - 서면조사	설문지 배포
15.10.07	교사 현장 요구 수렴 - 심층면담	어린이집 방문 면담
15.10.15 ~ 15.11.12	교사 상호작용 컨설팅(4회기)	집체교육
15.11.12	사후 교사 만족도 및 의견조사	어린이집 방문 면담

담당자: 장재영 연구원 (02-398-7795, jjy8802@kicce.re.kr)

2015 어진어린이집 교사 대상 사전 의견 조사

▣ 보육교사 배경

1. 보육교사 총 경력: 년 개월
 어진어린이집 근무 경력: 년 개월
2. 전공: 유아교육과
3. 현재 연령: 만 세

▣ 근무 배경

4. 현재 담당하는 영유아 연령: 만 세 반
5. 현재 담당하는 영유아 수: 명

▣ 상호작용 관련 요구

다음의 질문에 자유롭게 기술하여 주십시오(최소 문항 당 3줄 정도로).

6. 현재 반을 운영하면서 가장 어려움을 느끼는 부분은 무엇입니까?


7. 현재 담당하는 반의 영유아들이 지니는 발달 상의 특징들은 무엇
 입니까?

8. 보육 현장에서 영유아와의 상호작용 시 교사가 경험하는 갈등 상황이나 어려움은 무엇입니까?

9. 보육 상황에서 영유아와 상호작용하면서 교사로서의 본인을 돌아볼 때 부족하다고 여겨지는 부분은 무엇입니까?

10. 영유아와 상호작용을 더욱 잘하기 위해 교사로서 본인은 어떤 부분에 대한 전문가 컨설팅을 원합니까?

〈부록2〉 (주)한솔 어린이집 교사교육 사후 만족도 설문지



어진어린이집 교사 교육 설문지

본 '교사의 반응성 상호작용 증진 교육'에서 다루어진 내용에 대하여 참여하신 교사들의 의견을 듣고자 합니다.
아래 질문들을 읽고, 생각하시는 바를 해당하는 칸에 표시해 주시기 바랍니다.

1. 본 교육에 대해 전체적으로 얼마나 만족하시는지 해당하는 칸에 표시해 주세요.

매우 만족	만족	보통	불만족	매우 불만족
5	4	3	2	1

2. 본 교육에 대해 전체적으로 얼마나 만족하시는지 해당하는 칸에 표시해 주세요.

번호	질문사항	매우 그렇다	그렇다	보통	그렇지 않다	매우 그렇지 않다
1	4일 총 15시간 교육시간은 교육 목표(교사의 반응성 상호작용 증진)에 도달하기에 적절하였습니까?	5	4	3	2	1
1-1. 위와 같이 답변한 이유는 무엇입니까?						
2	본 교육을 통해 교육 목표(교사의 반응성 상호작용 증진)에 도달하였다고 생각하십니까?	5	4	3	2	1
2-1. 위와 같이 답변한 이유는 무엇입니까?						
3	본 교육에서 다룬 교육내용에 만족하십니까?	5	4	3	2	1
3-1. 위와 같이 답변한 이유는 무엇입니까?						
4	본 교육의 방법(강의식, 상호작용 영상 개별 피드백 등)에 만족하십니까?	5	4	3	2	1
4-1. 위와 같이 답변한 이유는 무엇입니까?						
5	본 교육을 통해 배운 내용이 현업 수행에 도움이 될 것으로 생각하십니까?	5	4	3	2	1
5-1. 위와 같이 답변한 이유는 무엇입니까?						
6	본 교육 내용의 난이도는 이해하기 적절한 수준이었습니까?	5	4	3	2	1

3. 본 교육을 다른 교사들에게 추천해 줄 의향이 있습니까? Yes No
 (교사들에게 필요한 교육이라고 생각하십니까?)

Yes (추천할 의향이 있다)	No(추천할 의향이 없다)
구체적인 이유는?	구체적인 이유는?

설문에 응답해 주셔서 감사합니다.

〈부록3〉 교사 상호작용 행동 및 효능감 검사도구

▣ 한국판 교사 상호작용행동 검사(IBST_Interactive Behavior Scale for Teacher)

IBST(Interactive Behavior Scale for Teacher)는 간편한 교사보고 문항 체크 방식으로 일상생활 중에 나타나는 교사와 아동 간의 상호작용유형을 객관적으로 진단하고, 아동이 교사와의 상호작용에서 발달행동에 문제가 될 수 있는 요인에 노출되어 있는지 판단하기 위한 검사도구이다.

교사 상호작용행동 검사(IBST)는 반응성, 민감성, 비지시성, 효율성 총 4요인, 25문항이고, 작성자는 질문에 제시된 행동이 일상생활에서 교사와 아동에게 나타나는지 여부에 따라 ①전혀 그렇지 않다 ②이따금 그렇다 ③자주 그렇다 ④매우 그렇다'란에 표시하도록 되어있다.

한국판 척도의 전체 신뢰도 계수는 .82이며 하위 영역별 신뢰도 계수는 .67~.77 사이이다. 각 하위척도가 측정하는 내용은 다음과 같다.

IBST 교사 상호작용행동 검사의 하위요인

반응성(7문항)	교사가 아동의 행동을 긍정적으로 수용하고, 적절하게 반응해주는 정도를 진단한다.
민감성(6문항)	교사가 아동의 활동이나 놀이의 관심 정도를 인식하고 이해하는 정도를 평가한다
비지시성(6문항)	교사가 아동에게 어떤 행동을 요구하거나 지시를 하지 않는 정도를 진단한다.
효율성(6문항)	교사가 아동의 주의, 협력, 참여를 효과적으로 이끌어내고, 아동과 즐겁게 상호작용하는 정도를 진단한다.

출처: 김정미(2014), 부모 상호작용행동 검사(IBSP)와 아동 상호작용 행동 검사(IBSC)의 개발 및 타당화 연구, 유아교육연구 34(4), 441-464]

▣ 한국판 교사효능감 검사(TEIE_ Teacher Efficacy Inventory for Early Childhood)

교사효능감 검사(TEIE)는 교사의 현재 자신의 심리적 특성 요인을 정확하게 파악하여 궁극적으로 아동 교육에 있어 교사의 마음가짐을 증진시키도록 돕기 위한 검사 도구이다.

교사효능감 검사(TEIE)는 유능감, 자신감, 소명의식 총 3요인, 13문항으로 구성되어있고 작성자는 질문에 제시된 행동에 대해서 교사 자신이 어떻게 느끼고 생각하는지 여부에 따라 '①전혀 그렇지 않다 ②별로 그렇지 않다 ③반반이다 ④대체로 그렇다 ⑤정말 그렇다'란에 표시하도록 되어 있다.

한국판 척도의 전체 신뢰도 계수는 .80이며 하위요인별 신뢰도 계수는 .62~.74 범위이다. 각 하위척도가 측정하는 내용은 다음과 같다.

TEIE 교사 효능감 검사의 하위요인

유능감(6문항)	아이를 가르치는데 있어 관련된 문제나 어려움을 잘 관리하고, 교사 역할을 바람직하게 해낼 수 있다는 교사 스스로의 판단과 확신 정도를 진단한다.
자신감(4문항)	교사가 본인의 역할에 대해서 스스로 잘 할 수 있다는 긍정적인 마음가짐을 가지고 있는가를 확인한다.
소명의식(3문항)	개인적으로 혹은 사회적으로 교사의 본분을 잊지 않고 의미 있는 역할에 대해서 느끼는 정도를 확인한다.

출처: 김정미(2015), 영유 교사효능감 검사 도구 개발 및 타당화, 유아교육연구 35(4), 55-72

수탁보고 2015-04

연구형 어린이집 기능강화 사업(II): 인적 환경을 중심으로

발행일 2015년 12월
발행처 (재)바보의 나눔
주 소 서울시 중구 명동2가 1번지 가톨릭회관 4층 409호
전화: 02) 727-2506
팩스: 02) 727-2509
<http://www.babo.or.kr>
인쇄처 삼신인쇄 02) 2285-5756

보고서 내용의 무단 복제를 금함.