

어린이집 및 유치원 이용 아동 부모의 비용 부담과 지원 방안

양미선 부연구위원

누리과정의 3~5세 확대와 0~2세 전계층 보육료 지원에 따라 영유아 부모의 부담이 크게 줄었다. 본 글은 어린이집 및 유치원 이용 시 부모가 부담하는 비용을 추정하고, 보육료·교육비 지원 확대에 따른 부모부담 변화를 살펴보고자 한다. 어린이집 이용 아동 중 90%가 비용을 내고, 비용을 지불하는 경우 아동 1인당 평균 83,000원을 내며 가구소득대비 2.6%를 차지한다. 유치원 이용 아동의 경우에도 87.7%가 비용을 부담하고, 비용 지불 시 아동 1인당 평균 167,300원을 낸다. 이 비용은 가구소득대비 4.4%에 해당한다. 정부의 비용 지원 확대로 어린이집과 유치원 이용 아동 중 3, 4세 아동 가구의 비용 부담이 크게 줄었다.

1. 서론

2013년 0~5세 무상 보육·교육이 전면 시행되었다. 그러나 어린이집과 유치원에서는 특별 활동이 증가하고 연령도 하향화되었으며, 부모들은 정부 지원금을 사교육비로 사용하고 있어 부모 부담은 여전하다.

본 글은 어린이집 및 유치원 이용 비용을 추정하고, 1차년도 조사¹⁾ 대비 지출 변화추이를 파악

하기 위하여 2013년도에 수행한 연구결과²⁾의 일부이다. 이 조사의 표본은 전국을 대표할 수 있는 100개 지역 2,519가구에서 조사된 아동 총 3,630명이다. 조사 자료 중 어린이집 이용 아동 2,033명과 유치원 863명에 대한 조사자료를 분석에 사용하였다. 조사내용은 이용 기관, 보육·교육비 및 기타 항목(특별활동비, 현장학습비, 행사비, 차량운행비, 급간식비 등)의 월 지불 비용 등이다.

1) 서문희·양미선(2012), 영유아 보육·교육비용 추정 및 대응방안 연구. 육아정책연구소.
2) 양미선·박진아·손창균·임지희(2013), 영유아 교육보육비용 추정연구. 육아정책연구소.

2. 보육·교육 비용

가. 어린이집

〈표 1〉은 어린이집 이용 시 항목별 비용 지불 여부를 나타낸다.

어린이집 이용 아동 중 18.2%는 순수 보육료³⁾를 내고, 현장학습비 73%, 행사비 38.4%, 교재교구비 36%, 차량운행비 31%, 급간식비 18.7%, 특성화비 12.3%, 시간연장비는 0.5%가 비용을 지불한 것으로 조사되었다. 2012년 조사와 비교하여

보육료를 낸다는 아동 비율은 보육료 지원으로 5%p 정도 감소하였으나 특별활동비와 현장학습비는 10%p 이상 늘어났다.

보육료를 내는 아동은 3~5세가 0~2세보다 월등히 많고, 현장학습비와 행사비, 차량운행비, 교재교구비를 낸다는 비율도 연령이 많아질수록 증가하는 경향을 나타낸다. 이는 어린이집 유형 별로도 차이를 보인다. 보육료는 다니는 어린이집이 민간인 경우 31.7%로 많고, 현장학습비는 법인단체가 90.3%, 행사비는 법인단체와 민간 어린이집이 50% 내외로 높다.

〈표 1〉 어린이집 항목별 비용 지불 비율

단위: %(명)

구분	보육료	특별 활동비	현장 학습비	행사비	차량 운행비	급간 식비	특성 화비	교재 교구비	시간 연장비	기타	(수)
전체	18.2	69.0	73.0	38.4	31.0	18.7	12.3	36.0	0.5	0.8	(2,032)
아동연령											
0세	-	-	10.1	8.3	7.4	3.7	-	2.8	-	-	(112)
1세	0.5	28.1	50.7	23.1	17.7	15.4	4.5	24.8	0.7	1.2	(402)
2세	2.6	76.7	76.9	40.3	30.2	18.6	13.2	30.9	0.2	0.8	(611)
3세	38.4	87.0	86.4	45.4	37.1	19.6	18.3	44.1	0.3	0.3	(382)
4세	41.8	92.1	88.0	47.8	40.5	21.3	17.1	49.8	1.4	1.4	(291)
5세	35.6	91.9	88.6	51.1	45.3	26.7	13.1	53.0	0.8	0.4	(234)
$\chi^2(df)$	470.1(5)***	758.1(5)***	421.3(5)***	116.6(5)***	103.3(5)***	30.3(5)***	57.6(5)***	145.1(5)***	-	-	
기관유형											
국공립	0.7	70.6	74.6	33.5	24.1	4.3	8.6	14.7	-	1.1	(275)
사회복지법인	9.2	77.7	82.9	34.0	40.3	22.9	3.4	53.2	0.5	-	(193)
법인단체등	5.5	83.3	90.3	50.0	36.1	6.8	11.0	35.6	-	5.6	(71)
민간	31.7	74.3	76.2	46.0	40.0	28.0	16.7	43.9	0.8	0.7	(1,100)
가정	0.3	45.7	57.3	22.0	5.4	3.2	8.3	21.8	0.3	-	(358)
직장	3.4	58.6	41.4	30.0	20.7	20.7	-	16.7	-	-	(27)
부모협동	57.1	57.1	14.3	14.3	14.3	-	14.3	14.3	-	14.3	(8)
$\chi^2(df)$	299.1(6)***	124.9(6)***	100.9(6)***	80.0(6)***	172.6(6)***	168.0(6)***	47.9(6)***	149.3(6)***	-	-	
2012년 조사	24.0	55.4	62.3	39.2	32.4	23.7	-	-	1.1		(1,971)

주: 2012년 조사에서는 특성화비, 교재교구비 지불여부를 별도로 조사하지 않음.
*** $p < .001$

3) 정부미지원 시설인 민간개인과 가정어린이집은 차액 보육료를 추가로 받음.

아동 1인이 어린이집에 내는 월평균 총 비용을 산출하였다. 어린이집 총비용은 순수 보육료와 추가 비용(현장학습비, 행사비, 차량운행비 등 7종), 특별활동비 및 특별활동용 교재교구비를 합산한 비용이다.

어린이집 이용 시 비용을 내지 않은 아동은 10% 정도로, 2012년 조사와 비교하여 5%p 이상 줄었다. 이 비율은 연령에 반비례하여 줄어드는 경향을 보여서 0세 76.9%, 1세 21.1%, 2세 3.9%, 3~4세는 2% 미만으로 줄어든다. 5세는 비용 미지불 아동이 없다. 또한 다니는 어린이집이 가정이나 직장 어린이집인 경우 이 비율이 각각 23.6%, 27.6%로 높고, 다음으로 국공립이 15.4%, 나머지 유형은 5% 내외로 소수이다(표 2 참조).

비용을 내는 경우 지불비용 분포를 보면, 10~20만원 미만이 28.5%로 가장 많고, 5만원~7만 5천원 17.6%, 7만 5천원~10만이 15.2%, 2만 5천원~5만원이 14.2% 정도이다. 연령별로는 0, 1세는 2만 5천원 미만, 2세부터는 5만원에서 7만 5천원, 3~5세 10~20만원 미만이 40%대로 최다 빈도를 나타낸다. 전년도 조사와 비교할 때, 5~20만원 구간이 늘고, 20만원 이상이 크게 줄었다.

이용 어린이집에 따라 국공립어린이집은 2만 5천원~5만원 미만과 5만원~7만 5천원 미만이 25~30%로 다수이고, 민간개인은 10~20만원 미만이 42.8%로 절반 가까이 되며, 가정은 2만 5천원 미만이 25% 정도이고, 2만 5천원에서 7만 5천원 미만인 13~18%, 7만 5천원에서 20만원

〈표 2〉 어린이집 총 비용 분포

단위: % (명)

구분	지불 안함	2만 5천원 미만	2만5천~ 5만원 미만	5만~ 7만5천원 미만	7만5천~ 10만원 미만	10~20 만원 미만	20~30 만원 미만	30 만원 이상	계(수)	$\chi^2(df)$
전체	10.0	12.2	14.2	17.6	15.2	28.5	1.7	0.4	100.0(2,033)	
아동연령										
0세	76.9	20.4	1.9	0.9	-	-	-	-	100.0(112)	
1세	21.1	34.5	21.3	12.2	6.9	4.0	-	-	100.0(402)	
2세	3.9	9.6	16.9	23.6	22.3	23.3	0.2	0.2	100.0(611)	1299.3(35)***
3세	2.1	5.5	13.2	15.1	14.0	45.2	4.4	0.5	100.0(383)	
4세	0.7	1.0	10.7	19.3	19.0	45.5	1.7	2.1	100.0(291)	
5세	-	2.1	6.8	21.6	15.3	48.7	5.1	0.4	100.0(234)	
시설유형										
국공립	15.4	12.2	29.4	25.1	10.0	7.9	-	-	100.0(275)	
사회복지법인	3.9	10.1	16.9	29.0	16.4	23.2	0.5	-	100.0(194)	
법인단체등	-	6.9	25.0	38.9	11.1	18.1	-	-	100.0(71)	
민간개인	5.3	8.0	9.4	12.3	18.5	42.8	3.0	0.7	100.0(1,100)	-
가정	23.6	25.2	13.9	17.7	9.9	9.7	-	-	100.0(358)	
직장	27.6	31.0	-	10.3	13.8	17.2	-	-	100.0(27)	
부모협동	-	-	28.6	-	-	14.3	28.6	28.6	100.0(8)	
2012년조사	16.6	11.7	14.7	13.7	11.5	20.0	6.8	4.9	100.0(1,957)	

***p < .001

집 중 조 명

미만 사이가 9%대이다.

아동 1인이 어린이집에 낸 비용은 비용을 내지 않은 아동을 포함한 전체 아동과 비용을 지불하였다는 아동만을 대상으로 비용을 산출하는 두 가지 방법으로 분석하였다(표 3 참조).

먼저 전체 아동 1인당 지출비용은 평균 74,700원이다. 항목별로 보육비용⁴⁾은 36,700원, 특별활동 36,500원, 특별활동 교재교구비 1,500원을 부담한다. 2012년 조사와 비교하여 총 비용과 보육 비용은 2만원 내외로 줄었으나 특별활동

비용은 다소 늘었다. 이 비용은 연령이 많아지면서 증가하여 0세 3,200원에서 5세 107,900원까지 늘어난다. 어린이집에 따라서는 민간어린이집 이용 아동이 가장 많은 96,200원을 내고, 국공립과 가정 어린이집은 45,500원, 46,800원으로 지불 비용이 가장 적다. 항목별로도 총 비용과 유사한 경향을 나타낸다.

비용을 지불한 아동만 보면, 아동 1인당 월평균 비용은 83,000원이고, 보육비용이 43,100원, 특별활동비 53,000원, 특별활동 교재교구비

〈표 3〉 어린이집 총 비용 평균

단위: 천원(명)

구분	전체 아동				지불 아동				(수)
	보육비용	특별활동	특별활동 교재교구비	계	보육비용	특별활동	특별활동 교재교구비	계	
전체	36.7	36.5	1.5	74.7	43.1	53.0	7.8	83.0	(2,033)
아동연령									
0세	3.2	-	-	3.2	14.1	-	-	14.1	(112)
1세	18.8	10.8	0.2	29.9	26.1	38.5	10.2	37.9	(402)
2세	31.5	38.1	1.3	71.0	35.7	49.7	7.4	73.9	(611)
3세	52.0	48.1	1.8	101.9	55.0	55.3	7.3	104.1	(383)
4세	52.6	53.0	2.8	108.2	54.2	57.5	8.9	109.1	(291)
5세	51.6	53.8	2.5	107.9	52.5	58.5	7.2	107.9	(234)
F	83.0***	163.3***	24.8***	27.2***	39.2***	17.1***	2.4*	119.5***	
기관유형									
국공립	18.3	26.5	0.8	45.5	22.9	37.6	7.1	53.8	(275)
사회복지법인	33.8	35.3	1.9	71.1	36.9	45.4	5.5	74.0	(194)
법인·단체 등	29.8	33.8	1.6	65.2	30.1	40.5	6.2	65.2	(71)
민간	49.0	45.2	1.9	96.2	53.7	60.9	8.6	101.6	(1,100)
가정	16.4	21.3	0.4	38.2	24.1	46.6	9.8	50.0	(358)
직장	23.6	22.8	0.4	46.8	45.2	38.7	5.0	64.2	(27)
부모협동	172.6	30.9	0.0	203.5	200.8	55.0	-	203.5	(8)
F	82.8***	35.2***	10.5***	89.0***	72.0***	37.1***	5.6***	71.0**	
2012년조사	58.3	31.0	1.8	91.1	77.2	55.9	18.2	107.8	(1,957)

주: 지불아동 사례수는 항목마다 상이함.

부모협동어린이집은 사례수가 적고, 일반화하기 어려우므로 결과 해석 시 고려하지 않음.

*p < .1, **p < .05, ***p < .01, ****p < .001

4) 보육비용은 순수 보육료와 기타 비용(현장학습비, 행사비, 차량운행비, 급간식비, 특성화비, 교재교구비, 시간연장비 등)을 합산한 금액임.

7,800원이다. 전년도 조사와 비교하여 총 비용은 2만 5천원 정도 줄고, 보육 비용은 3만원 이상 감소하였다. 연령 별로 총 비용은 0세 14,100원에서 점차 증가하여 3세 이상은 10만원이 넘는다. 보육비용과 특별활동비도 연령이 많아지면서 늘어난다. 이용 어린이집에 따라서는 민간어린이집이 10만원이 넘고, 가정과 국공립어린이 집은 5만원 대로 절반 수준이다. 항목 별로도 민간어린이집 이용 아동이 내는 비용이 가장 많고 국공립어린이 집이 가장 적다.

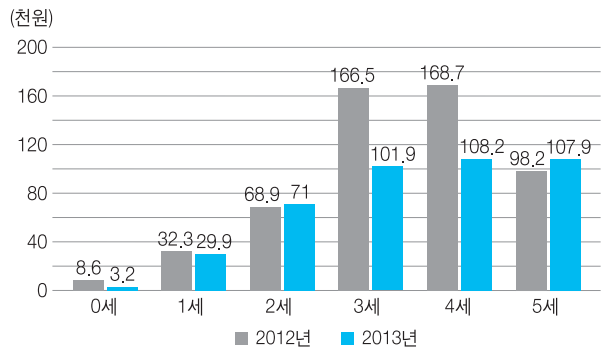
[그림 1], [그림 2]는 연령별 총비용을 2012년 조사와 비교한 것이다. 전체 아동과 지불아동 모두 5세를 제외하고 전반적으로 감소하는 경향을 보였다. 특히 3, 4세는 누리과정 확대로 전년도 보다 아동 1인당 6~7만원 가량 줄었다.

〈표 4〉는 가구소득 대비 어린이집 총 비용의 비율을 나타낸다. 전체 아동의

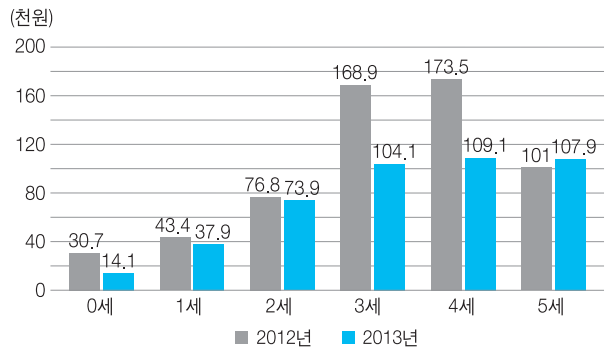
〈표 4〉 어린이집 총 비용의 가구 소득 대비 비율

구분	전체아동				지불아동			
	평균	표준편차	최대값	(수)	평균	표준편차	최대값	(수)
전체	2.6	2.2	18.5	(2,033)	2.9	2.2	18.5	(1,828)
0세	0.1	0.3	1.6	(112)	0.5	0.4	1.6	(28)
1세	1.0	1.2	8.4	(402)	1.3	1.3	8.4	(313)
2세	2.4	1.8	18.5	(611)	2.5	1.7	18.5	(588)
3세	3.4	2.2	14.3	(383)	3.5	2.2	14.3	(376)
4세	3.9	2.4	15.7	(291)	3.9	2.4	15.7	(289)
5세	3.8	2.3	14.9	(234)	3.8	2.3	14.9	(234)
F	150.2**				85.7**			
2012년조사	2.9	2.9	16.2	(1,965)	2.9	2.9	16.2	(1,965)

***p < .001



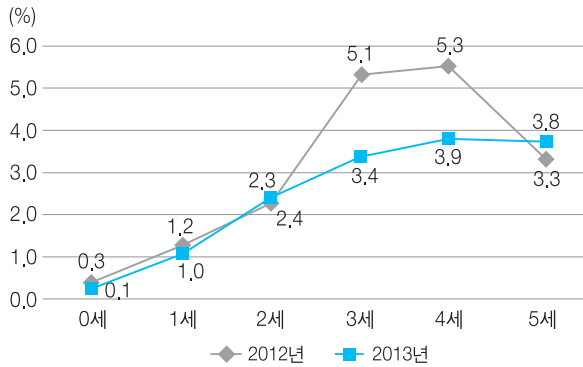
[그림 1] 연령별 총비용 비교: 전체 아동



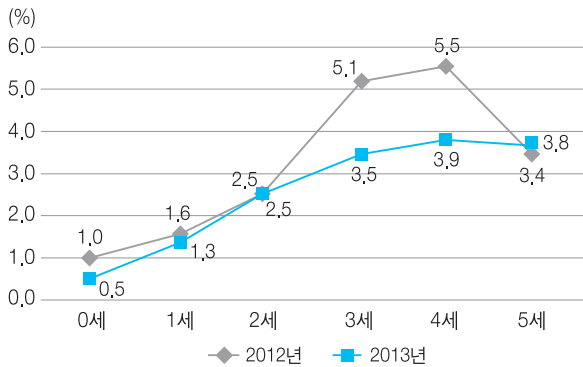
[그림 2] 연령별 총비용 비교: 지불 아동

단위: %(명)

집 중 조 명



[그림 3] 가구소득대비 비율: 전체 아동



[그림 4] 가구소득대비 비율: 지불아동

가구소득대비 비율은 평균 2.6%로 2012년 2.9%보다 소폭 감소하였다. 이 비율은 연령이 많아짐에 따라 증가하여 0.1~3.9% 범위이며 4세가 3.9%로 가장 높다(그림 3 참조).

비용을 지불하였다는 아동을 기준으로 한 가구소득 대비 비율은 평균 2.9%이다. 이 비율은 전년도와 동일하다. 연령별로 전체 아동과 유사하게 0.5~3.8%에 분포한다(그림 4 참조).

나. 유치원

<표 5>는 2013년 6월 기준 유치원 이용 시 순수 교육비와 기타 항목 별로 비용을 지불하는 비율을 나타낸 것이다. 유치원 교육비를 냈다는

<표 5> 유치원 항목별 비용 납입 여부

단위: %(명)

구분	교육비	특성화 프로그램	현장 학습비	행사비	차량 운행비	급식비	간식비	종일 반비	교재 교구비	기타	(수)
전체	59.4	30.2	57.4	16.7	27.0	59.0	42.4	11.6	55.2	1.3	(863)
아동연령											
3세	64.5	29.2	59.4	16.3	28.4	65.0	39.6	11.2	58.4	2.5	(197)
4세	64.3	30.4	59.0	18.3	30.2	60.7	43.9	14.7	59.7	1.6	(304)
5세	52.3	30.7	54.8	15.6	23.6	54.3	42.6	9.1	49.4	0.3	(362)
$\chi^2(df)$	12.5(2)***	1.0(2)	1.6(2)	0.9(2)	3.8(2)	6.5(2)*	0.9(2)	5.1(2)#	8.0(2)*	-	
기관유형											
국공립	0.8	14	37.9	5.7	0.4	11.8	26.4	-	10.7	-	(246)
사립	85.3	32.1	66.0	21.6	38.9	79.8	49.4	16.6	74.8	1.7	(617)
$\chi^2(df)$	536.9(1)***	205.2(1)***	58.6(1)***	32.9(1)***	135.7(1)***	346.5(1)***	39.2(1)***	49.0(1)***	301.0(1)	-	
2012년조사	71.9	12.4	77.2	43.2	40.0	70.3	-	14.2	-	-	(688)

* $p < .1$, ** $p < .05$, *** $p < .001$

아동 비율은 절반이 넘는 59.4%이고, 급식비 59%, 현장학습비 57.4%, 교재교구비 55.2%, 간식비 42.4%, 특성화프로그램 30.2%, 차량 운행비 27%, 행사비 16.7%, 종일반비 11.6% 순이다. 2012년 조사와 비교하여 교육비와 현장 학습비, 행사비, 차량운행비, 급식비 등을 낸다는 비율은 감소하였으나 특성화프로그램비는 20%p 가까이 늘었다.

아동연령에 따라 뚜렷한 경향을 나타내지 않았으나 5세아가 비용을 지불하였다는 비율이 전반적으로 낮다. 특히 교육비는 5세가 3,4세보다 10%p 이상 낮다. 다니는 유치원에 따라서도 차이가 크다. 국공립보다 사립유치원이 낸다는 비율이 모든 항목에서 높다. 사립유치원 이용 아동 85.3%가 교육비를 내고, 79.8%는 급식비, 74.8% 교재교구비, 66% 현장학습비, 49.4% 간식비, 21.6%가 행사비를 지불한다.

아동 1인이 유치원에 낸 비용을 산출하였다.

유치원 총비용은 교육비와 추가 비용(현장학습비, 행사비, 차량운행비 등 7종), 특별활동비 및 특별활동용 교재교구비를 합산한 것이다.

〈표 6〉은 유치원 비용의 지불 여부 및 비용 분포를 나타낸다. 12.3%가 비용을 내지 않았고, 이 비율은 전년도보다 7배 이상 늘어난 수치이다. 비용을 내지 않은 아동은 3, 4세보다 5세가 많고, 사립보다 국공립유치원을 이용하는 경우 높았다.

비용을 내는 경우, 10~20만원과 20~30만원이 25.7%, 24.2%로 다빈도이다. 30만원 이상을 지출한다는 비율이 10.4%로 어린이집 0.4%보다 월등히 높다. 3~5세 모두 10만원 이상을 낸다는 비율이 절반을 넘고, 특히 사립유치원 이용 아동 중 15%는 유치원 교육비로 30만원 이상 낸다. 2012년 조사와 비교하여 5만원 미만을 낸다는 아동 비율은 늘고 30만원 이상은 1/3 수준으로 줄었다.

유치원 총 교육비는 비용을 지불하였다는 아동과 비용을 지불하지 않은 아동을 포함한 전체 아동

〈표 6〉 유치원 총 비용 분포

단위: %(명)

구분	지불 안함	2만 5천원 미만	2만5천~ 5만원 미만	5만~ 7만5천 미만	7만5천~ 10만원 미만	10~20 만원 미만	20~30 만원 미만	30만원 이상	계(수)	$\chi^2(df)$
전체	12.3	12.4	3.0	6.2	5.7	25.7	24.2	10.4	100.0(863)	
아동연령										
3세	10.7	9.7	3.1	5.1	5.1	32.7	23.5	10.2	100.0(197)	
4세	10.8	12.8	3.0	5.2	3.9	26.6	27.2	10.5	100.0(304)	18.9(14)
5세	14.5	13.6	3.1	7.7	7.7	21.0	21.9	10.5	100.0(362)	
기관유형										
국공립	38.9	38.5	6.1	9.9	5.3	1.1	-	-	100.0(246)	664.4(7)***
사립	0.5	0.8	1.9	4.6	5.7	36.5	35.0	15.0	100.0(617)	
2012년조사	1.6		8.0		13.3	29.4	20.0	27.4	100.0(1,957)	

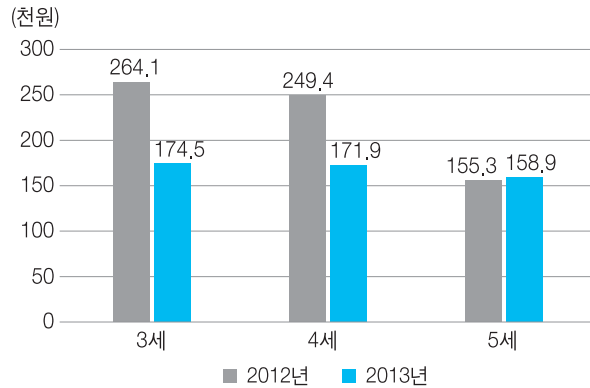
***p < .001

집 중 조 명

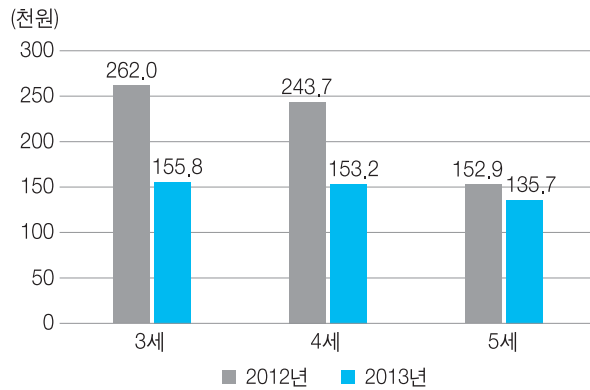
으로 나누어 산출하였다(표 7, 그림 5, 그림 6 참조).

전체 아동 1인당 총 교육비는 평균 146,600원이다. 항목별로 교육비는 107,900원, 특성화프로그램 36,400원, 특성화교재교구비 2,200원을 지불하였다. 전년도보다 총 비용과 교육비는 각각 7만원 줄었다. 특성화프로그램이나 교재교구비는 변동이 없다. 이 비용은 연령이 많을수록 감소하여 3세 155,800원에서 5세 135,700원으로 2만원 가량 감소한다. 사립유치원이 203,300원으로 국공립 18,100원보다 10배 이상 차이가 난다.

비용을 지불한 아동을 기준으로 총 교육비는 167,300원이다. 교육비가 125,400원, 특성화프로그램비 67,000원, 특성화교재교구비 13,100원이다.



[그림 5] 연령별 총비용 비교: 전체 아동



[그림 6] 연령별 총비용 비교: 지불 아동

[표 7] 유치원 총 교육비

단위: 천원(명)

구분	전체 아동				지불 아동				(수)
	교육비	특성화 프로그램	특성화교재 교구비	계	교육비	특성화 프로그램	특성화교재 교구비	계	
전체	107.9	36.4	2.2	146.6	125.4	67.0	13.1	167.3	(863)
아동연령									
3세	119.4	34.2	2.0	155.8	136.5	62.8	12.1	174.5	(197)
4세	112.6	38.6	2.2	153.2	128.2	69.1	12.7	171.9	(304)
5세	97.5	35.7	2.4	135.7	116.3	67.5	13.9	158.9	(362)
F	4.3	0.7	0.3	2.6	3.2	0.8	0.4	1.5	
기관유형									
국공립	11.3	6.4	0.2	18.1	19.5	37.1	6.5	29.8	(246)
사립	150.6	49.6	3.2	203.3	152.9	70.2	13.4	204.5	(617)
t	-41.6***	-20.1***	-9.5***	-43.3***	-38.6***	-10.1***	-6.8***	-38.3***	
2012년조사	178.5	36.2	2.9	217.7	184.1	65.6	23.9	221.4	(688)

#p < .1, *p < .01, ***p < .001

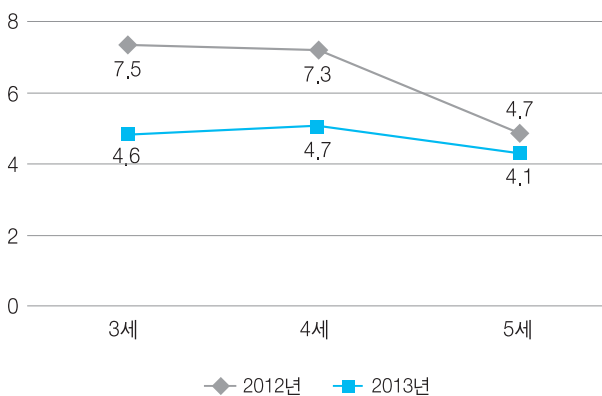
전체 아동과 동일하게 총 교육비와 교육비가 전년도보다 6~7만원 정도 감소하였다. 연령 및 이용 기관별 차이는 전체 아동과 유사한 경향을 나타낸다.

가구소득 대비 유치원 총 교육비 비율을 산출하였다(표 8, 그림 7 참조). 전체 아동의 가구소득 대비 비율은 평균 4.4%로 2012년 6.5%보다 2%p 이상 감소하였다. 이 비율은 4세가 4.7%로 가장 높고, 3세 4.6%, 5세 4.1% 순으로 높다.

〈표 8〉 유치원 총 비용의 가구 소득 및 지출 대비 비율: 전체

구분	평균	표준편차	최대값	단위: %(명)
전체	4.4	4.1	44.0	(863)
3세	4.6	4.1	44.0	(197)
4세	4.7	4.1	25.7	(304)
5세	4.1	3.9	25.9	(362)
F	2.1			
2012년조사	6.5	4.1	25.7	(688)

주: 지불아동 결과는 전체 아동과 차이가 크지 않아 제시하지 않음.



[그림 7] 가구소득대비 비율: 전체 아동

3. 정책 제언

정부는 영유아 부모의 자녀양육 부담 완화 정책 기조에 따라 2012년에는 0~2세 보육료와 만 5세아의 어린이집과 유치원 보육료·교육비를 전액 지원하는 누리과정을 도입하였고, 2013년에는 누리과정을 3, 4세로 확대하고 어린이집·유치원 미이용 영유아 전 계층에게 양육수당을 지급하는 사실상 무상보육·교육 정책을 전면 시행하였다. 그러나 정부의 지원 정책에도 어린이집 및 유치원을 이용하는 영유아 대부분이 비용을 부담하고 있고, 그 비용도 적지 않다. 따라서 무상 보육교육으로 막대한 정부재정이 투입되지만 부모들이 느끼는 체감도는 그리 높지 않다. 무상 보육·교육 정책이 실효성 있는 정책이 되기 위해서는 부모 부담을 줄이기 위한 정책을 추진해 나가야 한다.

첫째, 24개월 미만의 영아 대상 특별활동을 금지한다. 먼저 어린이집의 특별활동 적정 운영지침을 살펴보면, 24개월 미만의 영아에게는 특별활동을 실시하지 않도록 하고 있다. 그러나 1세 28.1%, 2세 76.7%가 특별활동을 하고 있다. 어린이집 지도점검 및 부모모니터링을 강화하여 24개월 미만 영아의 특별활동 참여를 제한한다.

둘째, 저소득층 자녀의 현장학습비 및 특별활동비, 방과후특성화비



집 중 조 명

등의 추가 비용 일부를 정부가 지원한다. 보육료 지원으로 부모 부담이 줄었으나 어린이집 및 유치원에서의 추가 비용은 여전히 많다. 공정한 출발선 제공이라는 누리과정의 도입 취지와 무상 보육·교육 실현을 위하여 저소득층에게 현장학습비 또는 특별활동비 등의 추가 비용 일부를 지원한다.

셋째, 어린이집 특별활동 및 유치원 방과후 특성화프로그램의 운영지침을 구체적으로 마련한다. 특별활동 및 방과후특성화프로그램 참여 시 연령별 개수, 과목, 운영시간, 1인당 비용 상한선 등에 대한 구체적인 운영기준을 마련한다.

넷째, 부모 부담이 적은 국·공립 유치원 및

어린이집 공급을 확대한다. 국공립어린이집이나 유치원은 보육료나 교육비가 정부 지원단가와 같은 수준이지만 민간어린이집과 사립유치원은 정부 지원단가보다 높다. 따라서 이들 기관을 이용할 경우 보육료나 교육비와 현장학습비나 행사비, 차량운행비 등의 기타 경비 등을 추가로 부담해야 한다. 특히 사립유치원의 경우 교육비가 자율화 되어 부모 부담이 국공립유치원보다 상대적으로 많다. 따라서 부모의 비용 부담이 적은 국공립어린이집과 공립유치원 공급을 확대해 나간다.