

2009년 전국 보육실태조사 가구조사 결과 Ⅱ

영유아 보육·교육기관 및 서비스 이용 비용

비용을 지불하는 영유아 1인당 교육과 보육에 소요되는 비용은 평균 270,300원이며 가구소득대비 비율은 9.2%이다. 또한 기관 이용 비용은 19만 8천원으로 가구 소득 대비 지출비는 7.7%이다. 2004년과 비교하여 순 비용은 동일한 수준이지만 추가 비용은 월 평균 3만원 정도가 늘어났다.

보육시설 이용시 순 비용 11만 4천원, 추가비용 5만 4천원으로 총 16만 8천원으로 가구 소득 대비 지출비는 7.4%이다. 2004년과 비교하여 순 보육료는 감소하였으나 추가 비용은 월 평균 2만 5천원 정도 증가하였다.

이처럼 기관 이용 시 부모 부담 비용의 두드러진 변화는 추가비용의 증가이다. 보육시설과 유치원 보육료·교육비의 지원이 증가하면서 특별 프로그램 또한 증가하였기 때문이다. 전액지원 아동 부모도 37.4%가 비용이 부담스럽다고 느끼는데 그 이유는 이러한 추가 부담이라고 하겠다. 한편 더 좋은 보육·교육을 제공하는 기관이 있다면 비용을 더 낼 의사가 있다는 부모는 약 1/4 정도이다. 고가의 영어 학원 등 반일제이상 학원의 등장도 두드러지는 현상으로 보인다.

이러한 결과는 수요자의 요구가 다양화되고 있음을 나타내는 것으로, 이에 따라 다양한 수요자의 눈높이에 맞는 정책 추진이 필요함을 시사한다.

1. 영유아 1인당 비용

보육시설, 유치원 등 공식 기관은 물론, 학원 및 개인에 의한 비공식부문 등 모든 형태의 보육·교육 서비스 이용으로 소요되는 총 비용을 산출하였다. 비용은 영유아 1인당 총 비용과 이용하는 보육교육기관별로 구분하여 알아보려고 하였다. 독립변수로 아동수, 지역규모, 모취업 및 소득수준을 사용하여 가구 및 부모 특성별

차이를 규명하고자 하였다.

먼저 조사대상 아동 중 조사된 보육 및 교육 서비스에 비용을 지불하는 아동 비율을 알아보았다. 영유아는 70.1%가 비용을 지불하고 29.9%는 비용을 지불하지 않는다고 하였는데, 비용을 지불한다는 비율은 아동연령이 높아질수록 증가한다. 0세아 중에서는 20.9%가 비용을 지불하는데 이 비율은 점차 증가하여 만 5세가 되면 98.9%가 비용을 지불한다(표 1 참조).

〈표 1〉 보육·교육 비용 지불 아동 비율

연령	전체	0세	1세	2세	3세	4세	5세
비율	70.1	20.9	49.5	75.9	92.4	96.7	98.9

단위: %

했을 때 평균 값은 크게 차이가 난다.

비용을 지불하는 아동으로 한정하여 월 평균을 제시하였는데, 이를 보면 1인당 비용은 270,300원

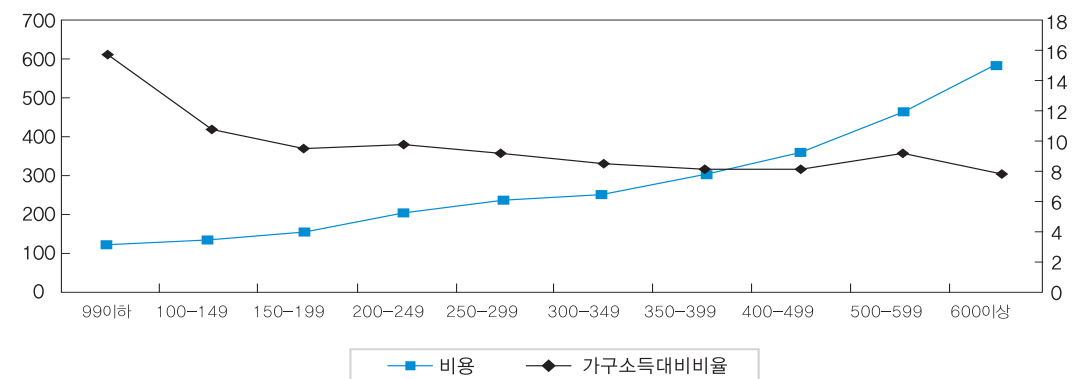
이다. 연령별로는 0세아가 가장 많고 이후 1~2세는 크게 낮아지고 다시 연령이 많아지면서 비용도 점차 감소하다가 다시 증가하는 변형된 U자를 나타낸다(표 3 참조). 0세아는 비용을 지불하는 아동이 20% 정도이다. 비용을 지불하는 아동의 평균이 344,400원으로 가장 높고, 만 1세 226,400원, 만 2세 218,400원으로 점차 감소하다 만 3세 263,800원, 만 4세 294,000원, 만 5세는 298,600원으로 다시 증가하는 모습을 나타낸다.

〈표 2〉는 연령구분별로 지불하는 금액 분포를 나타낸다. 영아는 미지불이 53.1%, 10만원 미만 이 17.6%를 차지하지만 50만원 이상을 지불한다는 비율도 6.5%이다. 유아는 5~20만원 사이에 1/3 정도가 분포하고 50만원 이상은 11.4%이다. 다음은 영유아 1인당 지불하는 비용을 전체 아동과 비용 지불 아동으로 구분하여 제시하였다. 영아는 특히 서비스 이용 아동 비율이 낮기 때문에 전체를 대상으로 했을 때와 서비스를 이용하고 비용을 지불하는 아동만을 대상으로

〈표 2〉 보육·교육 비용 지불액 분포

%(명)

연령	지불액(천원)												계(수)
	미지불	49 이하	50-99	100-149	150-199	200-249	250-299	300-349	350-399	400-499	500-599	600 이상	
영아	53.1	9.6	8.0	4.9	3.0	2.8	3.2	3.6	2.6	2.7	2.8	3.7	100.0(1,743)
유아	4.0	6.0	11.4	11.5	11.8	9.4	9.6	8.6	6.7	9.6	3.9	7.5	100.0(1,560)



[그림 1] 비용지불 영유아의 가구소득별 보육·교육비용 및 가구소득 대비 비용

〈 표 3 〉 미취학 영유아의 월 보육·교육 비용 평균

단위: 천원(명) %

구분	전체 영유아				비용지불 영유아				
	평균	표준 편차	(수)	가구소득 대비비율	평균	표준 편차	최대	(수)	가구소득 대비비율
전체	189.5	234.6	(3,303)	6.4	270.3	238.0	2,348	(2,316)	9.2
연령									
0세	71.9	196.2	(640)	1.8	344.4	301.7	1,300	(134)	8.6
1세	111.9	212.1	(576)	3.3	226.4	255.3	1,580	(285)	6.7
2세	165.7	203.3	(528)	6.8	218.4	207.3	1,555	(400)	7.7
3세	243.7	226.9	(516)	8.9	263.8	224.6	2,348	(477)	9.5
4세	284.3	226.8	(512)	10.3	294.0	224.4	1,751	(496)	10.7
5세	295.0	245.8	(531)	10.1	298.6	245.1	1,900	(525)	10.2
F		103.5**		177.1**		11.1**			18.9**
가구소득별									
99만원 이하	79.9	126.6	(159)	10.4	118.3	138.6	1,367	(107)	15.7
100~149만원	83.5	96.9	(304)	7.1	126.0	93.9	380	(202)	10.6
150~199만원	92.9	124.7	(562)	5.6	158.3	127.0	889	(329)	9.6
200~249만원	131.2	148.2	(496)	6.2	204.6	138.6	699	(318)	9.6
250~299만원	163.4	163.6	(410)	6.2	233.5	147.8	813	(287)	8.9
300~349만원	180.9	184.0	(425)	5.8	254.4	169.9	888	(303)	8.2
350~399만원	220.4	215.5	(207)	6.1	301.9	197.4	985	(151)	8.3
400~499만원	276.3	235.3	(310)	6.4	341.7	214.6	1,350	(251)	7.9
500~599만원	389.6	335.4	(202)	7.4	465.8	314.5	2,348	(169)	8.8
600만원 이상	512.6	394.3	(228)	6.9	586.0	366.9	1,900	(199)	7.6
F		127.5**		6.8**		113.9**			12.9**
2004년 조사	157.6	174.8	(2,960)	6.4	235.0	165.4	1,440	(1,984)	9.6

주:**는 통계적 유의도 p<0.01을 의미함.

이는 소득계층에 따라서도 정적 관계를 보여서, 소득수준 99만원 이하는 118,300원인데 비하여 600만원 이상은 586,000원을 지출한다. 가구소득 대비 비율은 소득수준이 낮은 계층은 최고 15.7%이고 소득이 높아지면서 금액은 많아지지만 소득 대비 비율은 7.6%까지 낮아진다(그림 1, 표 3 참조). 취업모가 미취업모에 비하여 절대액은 물론 소득 대비 비율도 높게 조사되었다.

2. 보육·유아교육기관 이용 비용

가. 보육·유아교육기관 이용 비용 개요

다음은 기관 이용에 소요되는 보육·교육비의 아동연령별 차이를 알아보려고 하였다. 먼저 보육시설의 순 보육료는 0세이를 제외하고는 연령이 많아지면서 전체적으로 비용이 감소하는 경향이 있다. 그러나 총비용은 2~4세가 다른 연령에 비하

〈 표 4 〉 영유아 연령 및 기관별 월평균 보육·교육비

단위: 천원(명)

구분	0세	1세	2세	3세	4세	5세	전체
보육시설							
총비용	116.5	157.3	175.5	180.9	179.2	144.9	168.1
순보육비	101.9	132.6	129.3	120.5	110.3	75.0	114.3
(수)	(45)	(178)	(329)	(317)	(256)	(217)	(1,342)
유치원							
총비용	-	-	181.3	247.1	258.4	201.6	229.3
순교육비	-	-	116.8	164.3	166.2	114.0	141.4
(수)	-	-	(8)	(118)	(207)	(278)	(612)
반일제이상 학원							
총비용	-	480.0	680.0	453.5	403.3	547.9	468.6
순교육·보육비	-	400.0	680.0	329.9	329.6	444.8	370.8
(수)	-	(1)	(1)	(23)	(26)	(24)	(75)

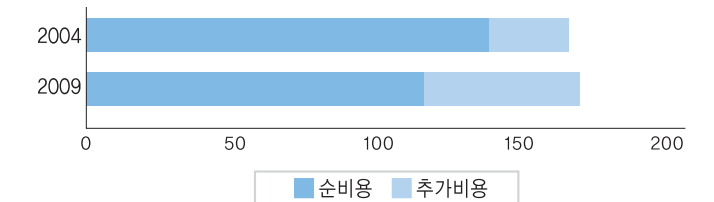
여 다소 높다. 유치원 교육비는 순교육비 및 총비용 모두 3, 4세가 2세 및 5세에 비하여 다소 높은 경향이다. 반일제이상 학원은 시레수가 하나에 불과한 1, 2세를 제외하고 총비용은 5세가 54만 8천 원으로 가장 많고, 순교육비도 평균 44만 5천원 수준이다(표 4 참조).

에 비하여 0.9% 포인트가 낮아졌다(표 5 참조). 2009년 보육시설에 내는 비용 중 순보육비는 114,300원이고 추가 비용이 53,800원이다. 2004년 조사에서는 순비용이 136,400원이고 그 이외의 추가 비용 28,300원으로 총비용이 164,700원이었다. 두 조사 모두 총액은 유사하지만 2009년에는 2004년 대비 순비용은 감소, 추가 비용이 증가하였다. 이는 정부의 보육료·유아교육비 지원 확대 영향으로 볼 수 있다(그림 2 참조).

나. 보육시설 이용 비용

1) 전체 보육시설 이용 아동 보육료

다음은 보육시설 이용 아동의 부모 부담 비용을 살펴보았다. 먼저 연령을 구별하지 않은 보육시설 이용 비용은 전체 평균 168,100원으로 2004년 조사결과 164,700원과 다르지 않다. 이 비용은 가구소득 대비 평균 7.4%로 2004년 8.3% 수준



[그림 2] 보육시설 이용 아동 순비용, 추가비용 비교(2004, 2009)

지원받는 아동이 어느 정도인가에 따라서 평균값이 달라진다. 사례수가 가장 많은 민간보육시설의 사례를 보면 2~4세가 평균 20만원 내외를 부모가 부담한다고 할 수 있다.

2) 보육료 미지원 아동 보육료

〈표 6〉에서는 시설유형별 미지원 아동을 대상으로한 보육료도 산정해 보았다. 시설유형별로는 차이가 있는 것이 당연하겠지만 비교해 보면 3세아를 기준으로 순보육비는 국·공립과 법인 시설이 각각 186,500원, 204,000원 수준이고 법인의 및 단체 보육시설이 208,600원, 민간시설 249,300원, 가정시설 261,000원, 직장보육시설 224,800원으로 조사되었다. 총비용 기준으로 자의 인식이 정확하다고 보기 어려우므로 이것은 가정보육시설이 330,000원으로 가장 많다. 이 기관이 공시한 보육료라고 단정 짓기는 어렵지만 결과는 아동 보호자를 대상으로 한 조사로 보호 보육료 수준을 나타낸다고 할 수 있다.

〈표 6〉 아동 연령 및 시설유형별 전체 아동과 보육비 미지원 아동 월평균 보육 비용

구분	전체 아동							미지원 아동						
	0세	1세	2세	3세	4세	5세	전체(수)	0세	1세	2세	3세	4세	5세	전체(수)
국·공립	106.0	206.3	128.3	136.7	117.0	97.1	126.6(215)	-	343.6	277.7	226.6	235.1	265.1	261.7(5)
사회복지법인	289.1	156.5	114.2	104.5	112.5	83.4	110.9(17)	371.2	357.9	324.9	231.8	226.5	301.8	282.2(19)
기타법인·단체	-	130	150.4	177.6	157.4	114.9	143.7(53)	-	-	277.7	235.6	245.0	237.1	246.8(16)
민간	113.3	148.0	192.6	205.5	209.0	173.1	188.4(801)	402.9	337.9	333.5	321.0	313.2	319.5	326.2(242)
가정	98.4	163.1	194.6	158.5	214.3	188.0	163.0(126)	213.8	329.3	307.5	330.0	230.0	-	307.0(10)
직장	-	274.1	146.7	270.4	223.9	488.7	229.2(26)	-	207.2	258.6	290.3	356.3	488.7	291.0(16)

〈표 5〉 보육시설 유형 및 지원여부별 월평균 보육 비용

구분	단위: 천원(명) %				
	전체비용(A)	순보육·교육비(B)	추가비용(A-B)	(수)	소득대비 총비용 비율
전체	168.1	114.3	53.8	(1,342)	7.4
시설유형					
국·공립	126.6	86.7	39.8	(215)	6.1
사회법인	110.9	69.5	41.5	(117)	5.4
기타법인	143.7	103.2	40.5	(53)	6.6
민간	188.4	124.5	63.9	(801)	8.1
가정	163.0	133.1	29.9	(126)	7.3
직장	229.2	164.3	64.9	(26)	5.4
부모협동	99.5	96.9	2.6	(4)	6.1
F	13.8**	8.4**	18.6**		6.2**
지원여부					
면제	55.0	10.7	44.3	(470)	4.6
감면	165.2	108.5	56.7	(484)	7.8
일반	308.6	246.8	61.8	(389)	9.6
F	1239.1**	1728.6**	16.0**		78.4**
2004년 조사	164.7	136.4	28.3	(818)	8.3

주: **는 통계적 유의도 p<.01을 의미함.

다. 유치원 교육비

1) 전체 아동 교육비

유치원에 다니는 아동의 부모 부담 교육비는 전체 평균 229,300원으로 산출되었고, 이는 가구소득 등의 8.0%이다. 2004년과 비교하여 55,000원 정도가 증가하였다. 특히 추가 비용이 크게 증가하였다(표 7 참조).

교육비는 설치 운영주체별로 차이가 커서, 국공

〈표 7〉 설립주체 및 지원여부별 유치원 월평균 교육비

구분	단위: 천원(명) %				
	전체 비용(A)	순보육·교육비(B)	추가비용(A-B)	(수)	소득대비 총비용 비율
전체	229.3	141.4	87.9	(612)	8.0
운영주체별					
국·공립	64.6	27.7	36.8	(148)	2.7
사립	281.7	177.6	104.2	(464)	9.6
t	-18.0**	-14.8**	-11.0**		-15.4**
지원여부					
면제	98.2	30.4	67.8	(139)	5.2
감면	206.3	111.4	94.9	(156)	9.2
일반	298.0	204.7	93.3	(317)	8.5
F	107.3**	149.4**	7.4**		24.8**
2004년 조사	173.8	126.8	37.0	(485)	7.7

주: **는 통계적 유의도 p<.01을 의미함.

〈표 8〉 연령 및 설립주체별 전체 아동 유치원 교육비

구분	단위: 천원(명)			
	3세	4세	5세	전체
전체(수)	247.1(118)	258.4(207)	201.6(278)	229.3(612)
국·공립유치원(수)	32.9(16)	62.1(45)	72.2(83)	64.6(148)
사립유치원(수)	280.5(102)	313.0(162)	256.3(195)	281.7(464)

립유치원은 64,600원으로 가구소득 대비 2.7%, 사립은 281,700원으로 가구소득 대비 9.6%를 부담한다. 이 교육비 중 순수 교육비는 국공립 27,700원, 사립 177,600원이고 추가비용이 각각 36,800원, 104,200원이다.

교육비 감면여부별로 보면 일반아동 교육비는 평균 298,000원으로 가구소득대비 8.5% 수준이다. 면제 및 감면아동도 보육료 이외 추가비용으로 67,800원, 94,900원을 낸다. 이로써 면제 아동은 가구소득대비 5.2%에 해당되는 평균 98,200원을 부담하고, 감면아동은 평균 206,300원으로 가구소득 대비 9.2%를 부담한다.

다음 〈표 8〉은 운영주체별, 연령별 교육비중을 제시한 것이다. 먼저 부모 부담은 국공립이 5세 72,200원으로 가장 높았고, 사립 유치원은 4세가 313,000원으로 가장 높았다. 4세를 기준으로 본다면 국공립과 사립 유치원의 부모 부담 차이는 25만원 수준에 이른다.

2) 교육비 미지원 아동 교육비

다음은 교육비 미지원 아동 교육비로, 이는 실제로 유치원에서 책정한 교육비에 근사치이다. 3~5세 유아의 사립 유치원을 중심으로 보면 평균 373,000원이며, 4세가 397,600원으로 가장 높다(표 9 참조).

라. 반일제이상 학원 비용

영유아를 대상으로 유치원이나 보육시설처럼 반일제이상 프로그램을 운영하는 학원에 다니는 아동만을 대상으로 부모 부담 비용을 살펴 보았다. 앞서서도 살펴본 바와 같이 전체적으로 평균 비용은 468,600 원인데 영어학원과 미술학원 등 기타 학원의 차이가 크다. 영어학원은 순교육비 590,100 원, 추가비용 116,900 원으로 총 비용은 707,100 원이다. 가구소득 대비 비율은 15.1%이다. 보육시설을 이용하는 가구에 비하여 가구소득 대비 비율은 약 2배가 된다. 한편 미술학원 등 일반학원은 순교육비 246,900원, 추가비용 86,900원으로 총 비용은 333,800 원으로 산출되었다. 이 금액은 가구소득 대비 비율 10.3%이다(표 10 참조).

3. 비용 부담에 대한 인식

가. 부담에 대한 인식

현재 자녀가 다니고 있는 기관에 내는 비용이 가정경제에 비추어 부담되는지를 질문하였다. 그 결과를 보면 전혀 부담스럽지 않다 6.0%, 부담 안됨 9.7%으로 부담스럽지 않다는 15.7%이며 적당하다는 20.1%이다. 반면 매우 부담 17.7%, 부담 46.5%으로 64.2%가 부담을 느끼는 것으로 조사되었다.

〈 표 9 〉 연령 및 설립주체별 교육비 미지원 아동 유치원 교육비
단위: 천원(%)

구분	3세	4세	5세	전체
전체(수)	340.1(60)	329.6(115)	267.8(142)	303.9(81.6)
국·공립유치원(수)	53.7(4)	76.1(24)	89.7(54)	83.9(80)
사립유치원(수)	354.8(55)	397.6(89)	359.2(86)	373.0(23.0)

주: 전체는 3~5세 유아의 평균임.

〈 표 10 〉 반일제이상 학원 종류별 월평균 비용
단위: 천원(%)

구분	전체비용 (A)	순보육· 교육비(B)	추가비용 (A-B)	(수)	소득대비 총비용 비율
전체	468.6	370.8	97.7	(75)	12.0
영어학원(유치원)	707.1	590.1	116.9	(27)	15.1
미술학원 등	333.8	246.9	86.9	(48)	10.3

기관별로는 부담이 안된다는 비율은 반일제이상 학원 이용이 가장 낮고, 보육시설 이용이 가장 높다. 2004년 조사 결과와 비교해 볼 때, 현재의 보육·교육비용이 적당하다고 생각하는 비율이 줄어들었을 뿐만 아니라 전반적으로 보육·교육 비용을 부담스러워하는 경향이 높다. 그러나 부담스럽지 않다는 비율도 소폭 증가하였다(표 11 참조).

나. 추가부담 의사 및 비용

제공되는 서비스의 질적 수준은 재정이 뒷받침되어야 가능한데, 그 비용을 누가 부담하느냐는 주요한 과제가 된다. 본 조사에서는 자녀 보호자에게 더 좋은 보육·교육을 제공하는 기관이 있다면 비용을 더 낼 의사가 있는가, 있다면 어느 정도 더 낼수 있는가를 질문하였다.

〈 표 11 〉 보육·교육비 부담 인식
단위: % (명)

구분	매우 부담	부담	적당	부담안됨	전혀부담안됨	전체	(수)
전체	17.7	46.5	20.1	9.7	6.0	100.0	(1,910)
보육시설	15.9	46.1	21.8	10.1	6.1	100.0	(1,223)
유치원	20.4	47.0	16.4	9.5	6.7	100.0	(593)
반일제이상 학원	22.4	51.3	19.7	6.6	-	100.0	(76)
기타	25.0	35.0	30.0	5.0	5.0	100.0	(20)
2004년	12.7	45.4	31.2	7.6	3.1	100.0	(1,609)

〈 표 12 〉 질적 수준 개선에 따른 비용 추가부담 의사 및 비용
단위: % (명) 천원

구분	추가부담 의사				추가부담 의사가 있는 경우 비용				
	있다	없다	전체	(수)	평균	표준편차	최소	최대	(수)
전체	26.6	73.4	100.0	(2,050)	109.6	96.6	10	900	(546)
보육시설	27.5	72.5	100.0	(1,343)	97.1	80.3	10	900	(368)
유치원	23.7	76.3	100.0	(612)	129.9	109.9	10	800	(148)
반일제이상 학원	37.3	62.7	100.0	(75)	171.1	164.8	30	700	(28)
선교원	15.0	85.0	100.0	(20)	76.2	30.2			(4)
2004년	29.0	71.0	100.0	(1,608)					

이에 대하여 전체 26.6%는 비용을 더 낼 의사가 있다고 하였고, 73.4%는 없다고 응답하였다. 이용 기관별로 추가부담을 하겠다는 비율은 반일제이상 학원이 가장 높고, 보육시설, 유치원 기타 시설 이용자의 순서이다. 2004년 조사결과에 비하여 추가 비용 지불의사 비율이 2.4% 가량 감소되었다(표 12 참조).

가구특성별로는 월 평균 소득 500만원 이상의 가정은 40% 이상이 추가부담 의사가 있고, 미취업모 보다는 취업모의 추가부담 의사가 더 높다. 반면, 월 평균 소득이 100만원 미만인 가정은 12.3%, 100만원~150만원 미만인 가정은 18.3%

로 평균에 훨씬 못 미치는 수준으로 추가부담 의사를 밝혔다. 어머니가 없는 경우는 10.3%만이 비용을 더 내더라도 양질의 보육 및 교육을 제공받겠다는 의견이다(표 13 참조).

더 좋은 보육 및 교육을 위하여 비용을 더 많이 낼 의사가 있는 경우 최대한 얼마나 추가 비용을 부담할 수 있는지에 대하여 조사하였다. 추가비용 부담 의사를 밝힌 보육·교육기관 이용아동의 26.6%는 양질의 서비스를 위하여 월 평균 109,600원의 추가 비용을 지불할 수 있다고 하였다. 물론, 최대한 부담할 수 있는 비용은 아동모의 취업여부와 가구소득 및 자녀가 취원한 보육·

〈 표 13 〉 제 특성별 질적 수준 개선에 따른 비용 추가부담 의사 및 비용

단위: % (천원)

구분	추가부담 의사				추가부담 의사가 있는 경우 비용				
	있다	없다	전체	(수)	평균	표준편차	최소	최대	(수)
전체	26.6	73.4	100.0	(2,050)	109.6	96.6	10	900	(546)
99만원 이하	12.3	87.7	100.0	(114)	59.4	35.4	15	100	(14)
100~149만원 이하	18.3	81.7	100.0	(208)	67.1	35.2	20	200	(38)
150~199만원 이하	20.7	79.3	100.0	(324)	79.3	57.7	20	500	(67)
200~249만원 이하	20.1	79.9	100.0	(298)	69.6	35.0	20	200	(60)
250~299만원 이하	21.5	78.5	100.0	(251)	85.4	43.5	10	200	(54)
300~349만원 이하	25.6	74.4	100.0	(262)	99.9	78.7	10	500	(67)
350~399만원 이하	33.9	66.1	100.0	(121)	110.4	82.1	10	500	(41)
400~499만원 이하	39.2	60.8	100.0	(194)	97.3	53.7	10	300	(76)
500~599만원 이하	47.8	52.2	100.0	(136)	178.1	156.8	20	900	(65)
600만원 이상	44.4	55.6	100.0	(142)	191.1	134.5	50	800	(63)
$\chi^2(df) / F$	108.3(9)**				15.2(9)**				

주:**는통계적유의도 p<.05를 의미함.

교육 기관에 따라서 차이가 있다.

취업모는 추가로 월 평균 128,100원을 부담할 수 있다고 한 반면, 미취업모는 월 평균 93,500원 까지 낼 수 있다고 응답하였다. 가구소득 수준에 따라서도 월 평균 가구소득이 100만원 미만인 가정은 최대한 월 평균 59,400원을 300만원 이상의 가정에서는 월 평균 10만 여원 이상을 추가로 지출할 수 있다고 하였다.

4. 요약 및 정책시사점

가구조사 결과 영유아 1인당 교육과 보육에 소요되는 비용은 평균은 189,600원이고, 비용을 지불하는 영유아만을 대상으로 하면 평균은 270,300 원이다. 가구소득대비 비율은 각각 6.4%, 9.2%이다. 영아는 53.1%가 보육료나 교육비를 지불하지 않는다.

또한 보육시설, 유치원 등 기관 이용 시 비용은

순 비용 13만 2천원, 추가비용 6만 5천원으로 총 19만 8천원으로 가구 소득 대비 지출비는 7.7%이다. 2004년과 비교하여 순 보육료와 교육비는 동일한 수준이지만 추가 비용은 월 평균 3만원 정도가 늘어났다. 그러나 가구 소득 대비 지출비율은 2004년 8.3%에서 2009년에는 다소 낮아졌다.

보육시설을 이용할 경우에는 순 비용 11만 4천 원, 추가비용 5만 4천원으로 총 16만 8천원으로 가구 소득 대비 지출비는 7.4%이다. 2004년과 비교하여 순 보육료는 감소하였으나 추가 비용은 월 평균 2만 5천원 정도가 늘어났다.

이처럼 기관 이용 시 부모 부담 비용의 두드러진 변화는 추가비용의 증가이다. 이는 보육시설과 유치원 보육료·교육비의 지원이 증가하면서 특별 프로그램 또한 증가하였기 때문이다. 전액 지원 아동의 37.4%, 감면아동 66.4%, 비용 미지

원 아동의 79.9%가 부모 비용이 부담스럽다고 느끼는데, 그 이유로 이러한 추가 부담이라고 하였다.

한편 더 좋은 보육·교육을 제공하는 기관이 있다면 비용을 더 낼 의사가 있다는 비율은 약 1/4 정도이다. 고가의 영어 학원 등 반일제이상 학원의 등장도 두드러지는 현상으로 보인다.

이러한 결과는 수요자의 요구가 다양화되고 있음을 나타내는 것으로, 이에 따라 다양한 수요자의 눈높이에 맞는 정책 추진이 필요함을 시사한다고 하겠다.

정리: 서문희 육아정책연구소 연구위원