

이슈페이퍼 2013-02

어린이집 설치·운영상의 적정 규모

양미선

차례

1. 서론	1
가. 연구의 필요성 및 목적	1
나. 연구내용	2
다. 연구방법	2
2. 관련 법 및 제도	5
가. 설치	5
나. 운영	5
3. 어린이집 공급 현황	6
가. 정원 규모	6
나. 정원충족률	9
4. 연구 결과	10
가. 어린이집 적정 규모	10
나. 어린이집 접근성	12
다. 보육서비스의 질	16
라. 어린이집 설치에 대한 요구	19
5. 결론 및 정책제언	19
참고문헌	21

표 차례

〈표 1〉 원장의 일반적 특성: 어린이집 조사	3
〈표 2〉 부모조사 응답자 자녀의 특성	4
〈표 3〉 보육교직원 배치기준	5
〈표 4〉 어린이집 정원규모별 설치 현황: 2008~2011	6
〈표 5〉 정원규모·어린이집 유형별 어린이집 설치 현황	7
〈표 6〉 어린이집 유형별 다빈도 정원규모	7
〈표 7〉 개원 년도: 어린이집 조사	8
〈표 8〉 정원규모·어린이집 유형별 정원충족률	9
〈표 9〉 어린이집 적정규모: 시군구 조사	10
〈표 10〉 어린이집 적정규모: 어린이집 조사	11
〈표 11〉 어린이집 적정 규모: 이용 부모	12
〈표 12〉 등·하원 방법	13
〈표 13〉 도보 시 소요시간	14
〈표 14〉 차량 이용 시 소요시간	15
〈표 15〉 어린이집 이용 시 등·하원 가능거리: 도보·차량이용	16
〈표 16〉 어린이집 평가인증 참여 여부	17
〈표 17〉 안전사고 발생 여부	17
〈표 18〉 보육교직원 수	18
〈표 19〉 보육교직원 인건비	18
〈표 20〉 어린이집 시설·설비 개선사항	19
〈표 21〉 어린이집 면적: 50~80명	20
〈표 22〉 어린이집 의무 시설설비	21

그림 차례

[그림 1] 국공립어린이집 정원규모별 개원년도	8
[그림 2] 어린이집 정원규모별 정원충족률	10

1. 서론

가. 연구의 필요성 및 목적

- 2011년 말 기준, 어린이집 수는 39,842개소로 이중 70% 이상이 50인 이하의 소규모 어린이집이 차지함.
- 우리나라는 저출산 악화로 정책 대상인 영유아 인구의 유지 또는 감소가 예측됨에 따라 중장기적으로 어린이집 공급 체계의 변화가 요구됨.
 - 통계청의 장래인구추계를 보면, 0~5세 영유아 수는 2020년까지 증감을 반복하다가 2021년 이후 매년 감소할 것으로 예측되고 있음.
 - 이에 따라 어린이집 수는 2015년 39,300개소에서 2020년 41,715개소로 일시적으로 늘어나다가 2025년 38,450개소로 점차 감소할 것으로 추정됨(양미선·임지희, 2012).
 - 따라서 77인 규모를 어린이집 기본형으로 하는 현행 공급체계를 유지할 경우 공급 과잉현상이 발생할 것으로 예상됨.
- 어린이집 운영 측면에서, 정원 충족률이 90% 이상을 유지하지 못할 경우 재정적인 어려움을 겪을 수 있음.
 - 매달 인건비, 시설관리비 등 고정 지출비용이 발생하여 정원충족률이 낮아질 경우 어린이집 재정이 비정상적으로 운영될 가능성이 높음.
 - 표준보육료가 정원충족률 100% 기준으로 산정되었기 때문임.
- 한편, 어린이집 이용 부모들은 어린이집 선택 시 집과의 거리 즉, 접근성을 중요하게 고려하고 있어 어린이집 설치 계획 시 이들의 요구를 반영할 필요가 있음.
 - 양미선 외(2012)의 연구에서 어린이집 이용 부모가 다른 어린이집으로 옮긴 이유를 조사한 결과, 23.4%가 집에서 좀더 가까운 어린이집을 이용하기 위해서라고 응답함.
 - 즉, 부모들은 보육서비스의 질뿐만 아니라 이용 어린이집의 접근성을 개선하기 위하여 지속적으로 자녀가 다니는 어린이집을 옮기고 있음.

- 이용 아동의 어린이집 접근성을 높이고, 어린이집의 효율적 운영 및 보육서비스의 질을 향상시킬 수 있는 바람직한 어린이집 규모 산정이 요구됨.
- 이에 본 연구는 보육서비스 행위자, 즉 공급자 및 운영자, 이용자가 선호하는 어린이집 적정 규모를 파악하여, 바람직한 정원 규모를 도출하고자 함.

나. 연구내용

- 연구 내용은 다음과 같음.
 - 첫째, 어린이집 규모 관련 법 및 제도 검토
 - 둘째, 어린이집 규모별 공급 현황 및 적정 규모에 대한 요구 파악
 - 셋째, 어린이집 적정 규모 산정 및 제도적으로 유인할 수 있는 정책 방안 제시

다. 연구방법

1) 문헌연구

- 어린이집 설치·운영 관련 선행연구 및 관련 법, 통계자료, 국공립어린이집 세입세출 자료 등을 수집하여 검토, 분석함.

2) 조사연구

- 시군구 보육담당 공무원, 국공립어린이집 원장, 부모 대상으로 설문조사 실시함.

가) 시군구 보육담당자 조사

- 232개 시군구 어린이집 담당 공무원을 대상으로 온라인 설문조사로 어린이집 설치 시 적정 규모에 대해 조사함.
- 시군구 조사 응답자 174명에 대한 일반적 특성은 다음과 같음.
 - 여자가 64.9%, 남자 35.1%로 여자가 더 많고, 연령별로는 35세 미만 23%, 35~40세 13.2%, 40~45세 27%, 45~50세 23.6%, 50세 이상 13.2%임.
 - 학력은 4년제 대졸 이상이 81.1%로 과반수이고, 3년제 대학이 16.1%, 나머지 2.9%는 고졸임.

- 직급은 7급이 50%로 절반이고, 6급 25.9%, 8급 21.8%, 9급 2.3%임.

나) 어린이집 조사

- 전국 국공립어린이집 2,159개소 중 24%에 해당하는 517개소를 대상으로 설문조사를 실시함.
 - 조사절차는 조사 협조를 구한 후 참여 의사를 밝힌 어린이집에 이메일, 팩스, 우편 등으로 조사표를 발송한 후 1주일 후에 수거하는 방식으로 진행.
 - 조사내용은 어린이집 운영 상의 걱정 규모, 반 배치 등을 조사함.
- 어린이집 조사에 참여한 어린이집은 대도시가 47.8%로 중소도시 29.8%, 읍면 22.4%보다 많음.
 - 정원별로는 50~79인 이하가 34.4%, 80~99인 21.7%, 39인 이하 85개소 16.4%, 100인 이상 15.9%, 40~49인 13.7%임.
 - 어린이집 조사에 응답한 원장은 여자가 남자보다 월등히 많고, 40~55세 미만인 과반수를 차지하며, 4년제 이상이 80% 이상이며, 원장 경력 10년 이상이 42.7%로 절반 가까이 됨.

〈표 1〉 원장의 일반적 특성: 어린이집 조사

구분		백분율(수)	구분		백분율(수)
					단위: %(명)
성별			학력		
여자		95.9(496)	고졸		1.4(7)
남자		4.1(21)	대졸(3년제 이하)		12.4(64)
연령			4년제 대학 재학		0.4(2)
40세 미만		14.1(73)	4년제 졸		30.9(160)
40세 이상 45세 미만		25.9(134)	대학원 이상		54.9(284)
45세 이상 50세 미만		26.5(137)	원장 경력		
50세 이상 55세 미만		20.5(106)	3년 이하		18.8(7)
55세 이상 60세 미만		8.7(45)	3~5년		13.3(9)
60세 이상		4.3(22)	5~10년		25.1(130)
			10년 이상		42.7(221)
전체		100.0(517)	전체		100.0(517)

다) 부모조사

- 국공립어린이집 이용 부모를 대상으로 전화 설문조사를 실시함.
- 부모대상 조사 내용은 등하원 방법, 등하원시 소요시간, 어린이집 이용 시 등하원 가능거리 등을 조사함.
- 총 응답 부모는 1,037명으로, 이들 자녀의 성별은 남아 50%, 여아 50%로 동일한 비율로 참여함.
 - 보육연령은 1세 21.4%, 0세 19.4%, 2세 18.2% 순으로 영아가 유아보다 많고, 거주지역은 차이가 거의 없으나 읍면지역이 36.5%로 도시지역보다 다소 많음.

〈표 2〉 부모조사 응답자 자녀의 특성

		단위: %(명)	
구분	비율(수)	구분	비율(수)
성별		보육 연령	
남	50.0(518)	0세	19.4(201)
여	50.0(519)	1세	21.4(222)
거주지역		2세	18.2(189)
대도시	34.4(357)	3세	16.5(171)
중소도시	29.1(302)	4세	13.8(143)
읍면지역	36.5(378)	5세	10.7(111)
전체	100.0(1,037)	전체	100.0(1,037)

- 조사 응답자 가구의 일반적 특성
 - 모 연령은 31~35세 46.6%, 35~39세 27.4%로 과반수 이상이고, 취업 상태는 미취업이 37.2%로 1/3이며, 종일제 출근 41.6%, 시간제나 자영업, 재택작업 등의 종일제 이외는 약 20% 정도를 차지함.
 - 조사대상 가구의 월평균 소득은 251~300만원 사이가 19.1%, 151~200만원 16.8%, 400~500만원 13.1%, 201~250만원 13.0% 순임.

3) 자문회의 및 간담회

- 보육담당 공무원, 국공립어린이집 원장, 관련 학계 전문가 등으로 구성된 자문회의의 개최하여 조사 문항 및 정책 관련 의견을 수렴함.

2. 관련 법 및 제도

가. 설치

- 영유아보육법에서는 국공립어린이집, 국공립어린이집 외의 어린이집, 직장어린이집 설치에 관한 조항을 두고 있음.
- 제15조2의 놀이터 설치에 관한 조항에서는 보육정원 50명 이상인 어린이집은 놀이터를 반드시 설치하도록 규정하고 있음.
 - 동법 시행규칙 [별표1]은 놀이터 설치 시 영유아 1명당 3.5제곱미터 이상의 규모로 옥외놀이터를 설치하는 것을 원칙으로 한다고 제시하고 있음.
- 동법 시행규칙 [별표1]은 어린이집의 규모를 규정하고 있음.
 - 국공립어린이집은 상시 영유아 11명 이상 보육할 수 있고, 직장어린이집은 상시 영유아 5명 이상, 사회복지법인어린이집, 법인·단체 등어린이집 및 민간어린이집은 상시 영유아 21명 이상, 가정어린이집 상시 영유아 5명 이상 20명 이하, 부모협동어린이집은 보육 영유아를 둔 보호자 15명 이상의 출자 및 상시 영유아 11명 이상을 보육할 수 있다고 명시하고 있음.

나. 운영

- 동법 시행규칙 제10조 [별표2]는 보육교직원의 배치기준을 명시하고 있음.
 - 어린이집 규모와 관련 있는 내용을 살펴보면 다음과 같음.

〈표 3〉 보육교직원 배치기준

구분	기준
원장	영유아 20명 이하를 보육하는 어린이집은 원장이 보육교사 겸직 가능
간호사	영유아 100명 이상을 보육하는 어린이집의 경우 간호사(간호조무사 포함) 1명을 두어야 함.
영양사	영유아 100명 이상을 보육하는 어린이집의 경우 영양사 1명을 두는 것을 원칙으로 하되, 어린이집 단독으로 영양사를 두는 것이 곤란한 경우에는 동일한 시군구의 5개 이내 어린이집이 공동으로 영양사를 둘 수 있음.
취사부	영양사 40명 이상 80명 이하를 보육하는 어린이집의 경우 취사부 1명을 두며, 영유아가 80명을 초과할 때마다 1명씩 증원해야 함.

3. 어린이집 공급 현황

가. 정원 규모

- 2011년 기준 어린이집 수는 39,842개소로 매년 5%p 정도씩 늘어나고 있음.
- 어린이집 정원규모를 보면, 20인 이하가 22,455개소로 56.4%를 차지하고, 다음은 21~39인으로 7,115개소, 50~80인이 4,092개소, 40~49인 2,524개소, 81~99인 1,826개소 순으로 50인 이하가 80% 정도임.
 - 이는 20인 이하 가정어린이집이 전체 어린이집에서 절반 이상을 차지하기 때문임.
- 연도별로 보면, 전체 어린이집 중에서 50인 이상 규모가 차지하는 비중은 줄고, 50인 이하 어린이집이 점차 늘어나는 추세임.

〈표 4〉 어린이집 정원규모별 설치 현황: 2008~2011

단위: 개소

구분	계	20명 이하	21~39명	40~49명	50~80명	81~99명	100~160명	161~200명	201~240명	241~300명	300명 초과
2011	39,842	22,455	7,115	2,524	4,092	1,826	1,465	237	80	40	8
2010	38,021	19,579	7,026	2,578	3,675	2,436	2,013	424	159	109	22
2009	35,550	17,574	7,053	2,336	3,616	2,349	1,937	403	156	101	25
2008	33,499	15,739	7,108	2,158	5,943	1,663	594	190	78	26	

주: 2008년 통계자료는 50~99명, 100~149명, 150~199명, 200~249명, 241~300명 구간으로 2009년 이후와 다소 차이가 있음.

자료: 여성가족부·보건복지부(각 년도). 각 년도 보육통계.

- 어린이집 정원규모별 설치 현황을 어린이집 유형별로 살펴보면,
 - 국공립어린이집은 50~80인 이하 규모가 749개소 35.4%로 가장 많고, 21~39인과 81~99인이 373개소, 362개소이며, 40~49인이 288개소 정도됨.
 - 민간개인어린이집은 21~39인이 1,420개소 43.8%로 절반 가까이 되며, 50~80인 2,466개소, 40~49인 1,816개소 순으로 많음.
 - 직장어린이집은 21~39인이 26.7%인 120개소로 가장 많고, 20인 이하, 50~80인, 40~49인 순으로 80인 이하가 절반 이상을 차지함(표 5 참조).

〈표 5〉 정원규모·어린이집 유형별 어린이집 설치 현황

단위: 개소

구 분	계	20명 이하	21~ 39명	40~ 49명	50~ 80명	81~ 99명	100~ 160명	161~ 200명	201~ 240명	241~ 300명	300명 초과
전체	39,842	22,455	7,115	2,524	4,092	1,826	1,465	237	80	40	8
국공립	2,116	86	373	288	749	362	226	21	10	1	-
법인	1,462	31	169	186	525	251	253	27	15	5	-
법인외	870	71	221	155	266	84	52	14	4	3	-
민간개인	14,134	1,420	6,191	1,816	2,466	1,096	903	162	48	26	6
가정	20,722	20,717	5	-	-	-	-	-	-	-	-
부모협동	89	45	36	5	2	1	-	-	-	-	-
직장	449	85	120	74	84	32	31	13	3	5	2

자료: 보건복지부(2011). 보육통계.

□ <표 6>은 어린이집 유형별 다빈도 정원 규모를 정리한 표임.

- 국공립어린이집은 79인이 전체 중 0.5%이고, 49인, 99인 순으로 많음. 10개 순위 중 4개가 50~80인 범위에 있음.
- 법인어린이집은 99인이 0.6%, 49인 0.3%, 79인 0.3% 순으로 많음.
- 민간개인어린이집은 39인이 6.6%를 차지하며, 49인 4.5%, 30인 1.8% 순서임. 10순위 중 99인을 제외하면 49인 이하의 소규모 어린이집이 차지함.
- 가정어린이집은 20인이 37.6%, 19인 26.1%로 절반 이상이 19~20인임.

〈표 6〉 어린이집 유형별 다빈도 정원규모

단위: %(개소)

순위	국공립		법인		민간		가정	
	정원규모	%(수)	규모	%(수)	규모	%(수)	규모	%(수)
1	79인	0.5(115)	99인	0.6(118)	39인	6.6(1,417)	20인	37.6(8,042)
2	49인	0.4(83)	49인	0.3(57)	49인	4.5(964)	19인	26.1(5,577)
3	99인	0.2(78)	79인	0.3(54)	30인	1.8(384)	13인	9.1(1,952)
4	80인	0.2(47)	89인	0.1(27)	32인	1.7(363)	18인	4.8(1,033)
5	84인	0.2(45)	48인	0.1(26)	99인	1.6(346)	16인	4.7(1,014)
6	70인	0.2(44)	72인	0.1(27)	27인	1.6(338)	17인	4.3(922)
7	47인	0.2(42)	90인	0.1(26)	37인	1.5(313)	15인	3.9(547)
8	52인	0.2(40)	92인	0.1(25)	34인	1.4(297)	11인	2.6(547)
9	77인	0.2(38)	80인	0.1(24)	36인	1.3(283)	14인	2.4(509)
10	30인	0.2(37)	60인	0.1(23)	35인	1.3(281)	12인	2.0(432)

자료: 보건복지부(2012). 전국 어린이집 운영자료(2012. 4월 말 기준).

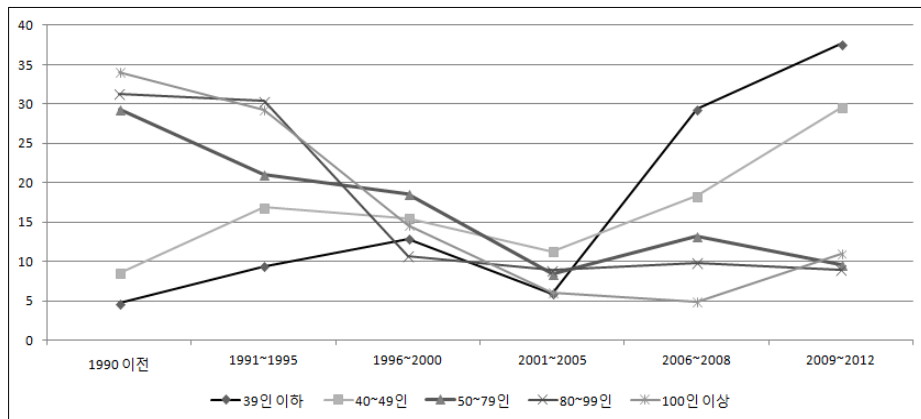
- 국공립과 법인, 민간개인어린이집 다빈도 정원규모를 비교하면, 공통적으로 49인이 2순위이며, 79인, 99인이 상위 순위에 배치되어 있음.
 - 이러한 결과는 놀이터 설치나 보육교직원 배치 기준과 관련성이 있음.
 - 즉, 49인 어린이집 놀이터 설치 기준, 79인 취사부 추가 배치, 99인 간호사 및 영양사 의무 배치 기준 규모보다 1명 적은 수치임(표 6 참조).
- 국공립어린이집 517개소를 대상으로 정원규모별 개원년도를 조사한 결과,
 - 39인 이하 어린이집은 2009년에서 2012년까지 37.6%로 1/3 이상을 차지하고, 2006년에서 2008년 사이에도 29.4%가 설치됨. 즉 2006년 이후 39인 이하 어린이집 설치가 증가하는 추세임.

〈표 7〉 개원 년도: 어린이집 조사

단위: %(개소)

구분	1990 이전	1991~ 1995	1996~ 2000	2001~ 2005	2006~ 2008	2009~2012					계(수)
						2009	2010	2011	2012	소계	
전체	23.6	21.9	14.9	8.1	14.5	5.4	5.2	4.3	2.1	17.0	100.0(517)
39인 이하	4.7	9.4	12.9	5.9	29.4	12.9	16.5	5.9	2.4	37.6	100.0(85)
40~49인	8.5	16.9	15.5	11.3	18.3	9.9	5.6	11.3	2.8	29.6	100.0(71)
50~79인	29.3	21.0	18.6	8.4	13.2	3.0	2.4	1.2	3.0	9.6	100.0(167)
80~99인	31.3	30.4	10.7	8.9	9.8	1.8	1.8	4.5	0.9	9.0	100.0(112)
100인 이상	34.1	29.3	14.6	6.1	4.9	3.7	3.7	2.4	1.2	11.0	100.0(82)

자료: 양미선·임지희(2012). 국공립어린이집 설치운영 현황 분석 및 개선방안 연구. 육아정책연구소.



[그림 1] 국공립어린이집 정원규모별 개원년도

- 40~49인 어린이집도 2009년에서 2012년 사이 29.6%가 설치되어 약 1/3을 차지함.
- 50인 이상 어린이집은 2000년을 기점으로 감소 비율이 10~30%대를 유지하다가 10% 이하로 떨어짐.
- 어린이집 설치 규모의 변화는 저출산으로 인한 보육 아동 감소, 국공립어린이집 확충예산 부족에 따른 설치비 부담, 이용자의 시설 접근성예의 요구 등에서 그 원인을 찾을 수 있음.

나. 정원충족률

- 정원규모별 정원충족률을 보면, 20인 이하가 88.4%로 정원충족률이 가장 높고, 50~80인 86.4%, 40~49인 86%, 21~39인 85.5% 순으로 높음.
- 즉, 80인 이하 어린이집은 85% 이상의 정원충족률을 나타내지만, 81인 규모를 기점으로 정원충족률이 85% 이하로 점진적으로 떨어짐.

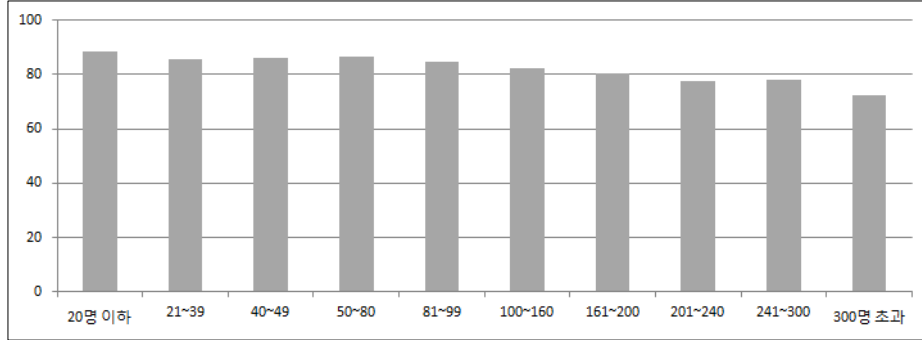
〈표 8〉 정원규모·어린이집 유형별 정원충족률

단위: %

구분	계	20명 이하	21~ 39명	40~ 49명	50~ 80명	81~ 99명	100~ 160명	161~ 200명	201~ 240명	241~ 300명	300명 초과
전체	86.8	88.4	85.5	86.0	86.4	84.8	82.4	80.4	77.5	77.9	72.2
국공립	93.0	86.2	92.7	92.5	93.2	94.3	92.3	94.6	96.1	92.7	-
법인	49.2	99.2	80.8	82.7	82.3	77.8	76.1	78.9	75.0	76.0	92.5
법인의외	83.2	93.2	82.4	84.8	81.0	83.9	83.1	84.7	87.1	84.5	74.7
민간개인	84.8	93.7	85.4	85.9	85.7	84.1	82.2	78.7	75.9	75.9	67.0
가정	88.5	88.5	-	-	-	-	-	-	-	-	-
부모협동	84.1	86.0	82.8	83.9	91.8	76.7	58.2	-	-	-	-
직장	78.1	62.6	76.8	78.0	82.9	79.5	79.5	82.4	83.3	87.6	94.1

자료: 보건복지부(2012). 전국 어린이집 운영 자료(2012년 4월말 기준).

- 이를 어린이집 유형별로 보면,
 - 정원충족률이 가장 높은 국공립어린이집은 20인 이하만 90%에 못 미치고, 21인 이상 어린이집은 모두 90%를 상회함.
 - 민간개인어린이집은 160명까지는 80%대를 유지하지만, 161명 이상되면 정원충족률은 70%대로 낮아지고, 300명 이상의 대규모는 60%대로 떨어짐. 즉, 규모가 클수록 정원충족률이 낮아지는 경향을 보임.



[그림 2] 어린이집 정원규모별 정원총족률

4. 연구 결과

가. 어린이집 적정 규모

□ 보육서비스 전달체계 상에 있는 공급자와 운영자, 이용자 측면에서 적정하다고 생각하는 어린이집 규모를 조사한 결과는 다음과 같음.

1) 공급자

□ 시군구 보육 공무원 대상으로 어린이집 적정규모를 조사한 결과, 100~160인 규모가 30.5%로 가장 많고, 다음은 50~80명 28%, 81~99명 20.1%, 161명 이상 11% 순으로 많음.

- 대도시는 100~160명이 36.4%, 50~80명 29.1%, 중소도시는 50~80명과 81~99명이 각각 30%, 읍면지역은 100~160명 32.2%, 50~80명 25.4% 순으로 많음.

<표 9> 어린이집 적정규모: 시군구 조사

구분	단위: 명(%)						계(수)
	21~39명	40~49명	50~80명	81~99명	100~160명	161명 이상	
전체	3.7	6.7	28.0	20.1	30.5	11.0	100.0(164)
대도시	1.8	3.6	29.1	20.0	36.4	9.1	100.0(55)
중소도시	4.0	6.0	30.0	30.0	22.0	8.0	100.0(50)
읍면	5.1	10.2	25.4	11.9	32.2	15.3	100.0(59)

2) 운영자

- 어린이집 운영자인 원장 대상으로 적정규모를 조사한 결과, 50~80명이 45.3%로 절반 가까이 되고, 81~99명 23.2%, 100~160명 11.9% 순이며, 나머지는 10% 미만임.
- 어린이집 정원별로 보면, 39명 이하와 40~49명, 50~79명, 80~99명 어린이집은 50~80명, 100명 이상은 38.3%가 100~160명이 적절하다고 응답함.
 - 지역규모별로는 80명 이하는 읍면지역이 도시지역보다 많고, 81~99명은 도시일수록 적절하다는 비율이 높음.

〈표 10〉 어린이집 적정규모: 어린이집 조사

구 분	단위: 명(%)							계(수)
	20명 이하	21~39명	40~49명	50~80명	81~99명	100~160명	161명 이상	
전체	1.9	7.8	8.4	45.3	23.2	11.9	1.6	100.0(514)
정원								
39인 이하	7.2	27.7	8.4	37.3	14.5	4.8	-	100.0(83)
40~49인	2.8	11.3	26.8	46.5	11.3	1.4	-	100.0(71)
50~79인	-	3.6	8.4	63.5	16.2	7.2	1.2	100.0(167)
80~99인	1.8	1.8	2.7	42.0	40.2	11.6	-	100.0(112)
100인 이상	-	1.2	-	19.8	33.3	38.3	7.4	100.0(81)
지역규모								
대도시	1.6	6.1	8.9	44.7	23.6	11.8	3.3	100.0(246)
중소도시	2.0	6.6	4.6	44.1	27.0	15.8	-	100.0(152)
읍면	2.6	12.9	12.1	48.3	17.2	6.9	-	100.0(116)

3) 이용자

- 한편, 어린이집 이용 아동 부모가 선호하는 어린이집 규모는 50~80명과 40~49명이 29.5%, 23.1%로 절반 정도이며, 21~39명도 17%로 높음.
- 자녀 연령별로는 자녀의 연령이 어릴수록 49명 이하 어린이집을 선호하는 비율이 높고, 반대로 연령이 많을수록 50명 이상 어린이집이 적절하다는 의견이 많음.
 - 즉, 영아 부모는 소규모 어린이집, 유아 부모는 규모가 큰 어린이집을 선호함을 알 수 있음.

- 거주지역별로는 읍면지역은 49명 이하 어린이집, 도시지역은 50명 이상을 선호하는 것으로 나타남.
- 즉, 보육수요가 적은 읍면지역은 소규모 어린이집, 보육수요가 높은 도시지역은 중대형 어린이집을 선호함을 알 수 있음.

〈표 11〉 어린이집 적정 규모: 이용 부모

단위: 명(%)

구분	20명 이하	21~39명 이하	40~49명 이하	50~80명 이하	81~99명 이하	100명 이상	계(수)
전체	11.4	17.0	23.1	29.5	11.3	7.7	100.0(1,037)
아동 연령							
0세	17.4	23.4	26.4	21.9	4.5	6.5	100.0(201)
1세	10.8	22.5	26.1	23.0	11.7	5.9	100.0(222)
2세	8.5	19.6	19.6	29.6	13.8	9.0	100.0(189)
3세	11.1	15.2	22.8	33.3	12.3	5.3	100.0(171)
4세	7.7	6.3	22.4	39.2	13.3	11.2	100.0(143)
5세	11.7	6.3	18.9	37.8	14.4	10.8	100.0(111)
$\chi^2(df)/F$							73.2(25) ^{***}
지역규모							
대도시	11.5	16.8	23.0	28.6	11.2	9.0	100.0(357)
중소도시	9.3	13.9	20.5	32.5	14.2	9.6	100.0(302)
읍면	13.0	19.6	25.4	28.0	9.0	5.0	100.0(378)
$\chi^2(df)/F$							17.9(10) [#]

$p < .1$, *** $p < .001$

- 정리하면, 어린이집 공급자인 시군구 담당공무원뿐만 아니라 원장, 이용 부모 모두 전반적으로 어린이집 적정 규모로 50~80명을 선호함을 알 수 있음.

나. 어린이집 접근성

1) 등·하원 방법

- 국공립어린이집 이용 아동의 등·하원 방법을 조사한 결과, 보호자와 걸어서 등하원한다는 의견이 39.1%, 어린이집 차량 이용 34.1%, 가족과 승용차로 한다는 비율이 26.1% 정도임.
- 연령이 낮을수록 보호자와 걸어서 등·하원하는 비율이 높고, 연령이 높을수록 어린이집 차량을 이용하는 비율이 높아짐.

- 지역별로는 대도시는 보호자와 걸어서 등원하는 비율이 높고, 가족과 승용차를 이용하거나 어린이집 차량을 이용하는 경우는 읍면일수록 많아짐.
- 서문희·양미선(2011)의 연구에서는 등·하원 시 어린이집 차량 이용이 55.1%, 도보 30.3%, 승용차 14.3% 순으로 나타나 연구결과와 차이를 보임.
 - 이는 본 연구가 국공립어린이집 이용 부모 대상으로 조사가 이루어졌기 때문임. 국공립어린이집은 일부 농어촌 지역을 제외하면 차량을 운행하는 경우가 거의 없음.

〈표 12〉 등·하원 방법

단위: 명(%)

구분	보호자와 걸어서	가족과 승용차로	어린이집 차량 이용	기타	계(수)
전체	39.1	26.1	34.1	0.7	100.0(1,037)
연령					
0세	55.2	34.3	10.0	0.5	100.0(201)
1세	41.9	25.2	32.0	0.9	100.0(222)
2세	29.6	23.3	46.6	0.5	100.0(189)
3세	31.6	23.4	44.4	0.6	100.0(171)
4세	37.1	23.8	37.8	1.4	100.0(143)
5세	34.2	25.2	40.5	-	100.0(111)
지역규모					
대도시	56.0	24.4	18.5	1.1	100.0(357)
중소도시	41.7	27.5	29.8	1.0	100.0(302)
읍면	20.9	26.7	52.4	-	100.0(378)

2) 등·하원시 소요시간

- 등·하원 시 소요시간을 조사한 결과, 도보로 등·하원 할 경우에는 평균 7.5분이 걸리고, 5분이 31.6%로 많고 6~10분 27.9%, 5분 이내 25.4%로 과반수 이상이 10분 이내의 거리에 위치한 어린이집을 이용하고 있음.
 - 연령별로 보면, 2세 이하 영아는 5분이 가장 많고, 3세 이상은 6~10분이 가장 비율이 높음.
 - 거주지역별로는 읍면지역일수록 5분 이내가 많고, 6~10분과 11분 이상은 읍면지역보다 도시지역이 높음.

〈표 13〉 도보 시 소요시간

단위: 명(%), 분						
구분	5분 이내	5분	6~10분	11분 이상	계(수)	평균
전체	25.4	31.6	27.9	15.1	100.0(405)	7.5
연령						
0세	26.1	30.6	27.9	15.3	100.0(111)	7.4
1세	23.7	40.9	23.7	11.8	100.0(93)	6.9
2세	28.6	28.6	23.2	19.6	100.0(56)	7.7
3세	24.1	29.6	33.3	13.0	100.0(54)	7.8
4세	30.2	30.2	30.2	9.4	100.0(53)	6.9
5세	18.4	21.1	34.2	26.3	100.0(38)	8.9
$\chi^2(df)/F$		13.9(15)				1.0
거주지역						
대도시	19.0	32.0	29.0	20.0	100.0(200)	8.3
중소도시	26.2	30.2	31.0	12.7	100.0(126)	7.1
읍면	40.5	32.9	20.3	6.3	100.0(79)	5.8
$\chi^2(df)/F$		20.3(6)**				7.4**

** $p < .01$

- 차량 이용시 등하원 소요시간은 승용차 평균 8.8분, 어린이집 차량 평균 11.4분으로 어린이집 차량 이용 시 등·하원시간이 좀더 길어짐.
 - 승용차 이용하는 경우 연령이 낮을수록, 읍면지역보다는 도시지역의 소요시간이 더 오래 걸림.
 - 어린이집 차량 이용 시 뚜렷한 경향성을 나타내지 않지만, 2세 미만이 3세 이상보다, 대도시보다 중소도시나 읍면지역이 소요시간이 다소 길.
- 시간분포별로 보면, 승용차 이용 시에는 전반적으로 5분이 가장 많지만, 11~20분은 0세가 23.2%, 대도시 24.1%로 많음.
 - 어린이집 차량 시에는 5분은 연령이 많을수록 응답비율이 높아지고, 6~10분은 낮아지는 경향을 보임.
 - 지역별로도 뚜렷한 경향성을 나타내지 않지만, 21분 이상은 읍면지역일수록 비율이 높아짐.

〈표 14〉 차량 이용 시 소요시간

단위: 명(%)

구분	승용차							어린이집 차량								
	5분 이내	5분	6~ 10분	11~ 20분	21분 이상	계(수)	평균	5분 이내	5분	6~ 10분	11~ 15분	21분 이상	계(수)	평균		
전체	12.5	39.9	28.8	15.1	3.7	100.0(271)	8.8	10.5	30.5	28.2	19.2	11.6	100.0(354)	11.4		
연령																
0세	7.2	34.8	27.5	23.2	7.2	100.0(69)	10.7	15.0	15.0	30.0	35.0	5.0	100.0(20)	11.0		
1세	12.5	35.7	35.7	14.3	1.8	100.0(56)	8.7	8.5	25.4	31.0	19.8	15.5	100.0(71)	12.8		
2세	13.6	43.2	22.7	18.2	2.3	100.0(44)	8.5	9.1	35.2	31.8	17.0	6.8	100.0(88)	9.9		
3세	17.5	45.0	22.5	12.5	2.5	100.0(40)	7.8	6.6	32.9	25.0	19.7	15.8	100.0(76)	12.8		
4세	17.6	41.2	32.4	2.9	5.9	100.0(34)	7.9	14.8	31.5	20.4	27.8	5.6	100.0(54)	10.4		
5세	10.7	46.4	32.1	10.7	-	100.0(28)	7.7	15.6	31.1	31.1	4.4	17.8	100.0(45)	10.8		
$\chi^2(df)/F$	-							1.8	28.6(25)							1.5
거주지역																
대도시	11.5	29.9	31.0	24.1	3.4	100.0(87)	10.0	10.6	36.4	30.3	16.7	6.1	100.0(66)	10.3		
중소도시	9.6	47.0	22.9	16.9	3.6	100.0(83)	8.9	14.4	26.7	22.2	25.5	11.1	100.0(90)	11.6		
읍면	15.8	42.6	31.7	5.9	4.0	100.0(101)	7.8	8.6	30.3	30.3	17.2	13.6	100.0(198)	11.6		
$\chi^2(df)/F$	-							2.7	11.5(10)							0.6

3) 어린이집 등·하원 가능거리

- 지역 내 우수한 어린이집이 있을 경우 등·하원이 가능한 거리를 조사한 결과, 도보일 경우에는 평균 14.4분, 차량이용 시 11.1분으로 나타남.
- 도보로 등·하원이 가능한 거리를 소요시간 분포별로 보면, 6~10분이 46.1%로 절반 가까이 되고, 5분 이내는 25.8%, 16~20분 사이는 10.7%를 차지함.
 - 어린이집을 도보로 이용할 경우 10분 이내 거리에 있는 어린이집까지는 이용 가능함을 알 수 있음.
 - 자녀 연령별로는 이용 가능한 등·하원 소요시간에는 차이가 없으나 소요시간대별로는 전체 비율과 유사한 경향을 나타냄.
 - 거주지역별로는 읍면지역일수록 도보로 이용가능한 거리가 멀리 떨어짐. 소요시간대별로는 5분 이내는 대도시보다 중소도시나 읍면지역이 높고, 11~15분은 도시지역일수록 높게 나타남.
- 차량 이용시에는 6~10분이 41%로 많고, 나머지는 10%대임.

- 자녀 연령별로는 뚜렷한 경향을 나타내지 않으나 전반적으로 6~10분이 가장 많음.
- 거주지역별로도 전체 비율과 비슷한 경향을 나타내지만, 21~60분은 읍면지역일수록 많음.

〈표 15〉 어린이집 이용 시 등·하원 가능거리: 도보·차량이용

단위: 명(%), 분

구분	도보							차량 이용						
	5분 이내	6~ 10분	11~ 15분	16~ 20분	21~ 60분	계(수)	평균	5분 이내	6~ 10분	11~ 15분	16~ 20분	21~ 60분	계(수)	평균
전체	25.8	46.1	13.9	10.7	3.5	100.0(1,035)	14.4	13.9	41.0	14.7	18.8	11.7	100.0(1,030)	11.1
연령														
0세	25.0	42.5	14.0	17.0	1.5	100.0(200)	13.7	14.6	45.7	15.1	13.6	11.1	100.0(199)	11.4
1세	26.1	46.4	14.0	9.0	4.5	100.0(222)	14.3	15.8	39.4	15.4	17.6	11.8	100.0(221)	11.0
2세	24.9	45.5	14.8	8.5	6.3	100.0(189)	14.6	11.7	39.9	16.5	21.3	10.6	100.0(188)	11.7
3세	26.3	51.5	9.4	10.5	2.3	100.0(171)	15.0	14.8	37.3	13.0	20.1	14.8	100.0(169)	10.7
4세	29.4	42.0	16.8	10.5	1.4	100.0(143)	13.8	12.6	45.5	10.5	23.8	7.7	100.0(143)	10.7
5세	22.7	50.0	15.5	7.3	4.5	100.0(110)	15.6	12.7	37.3	17.3	18.2	14.5	100.0(110)	11.2
$\chi^2(df)/F$	27.8(20)						1.2	22.5(25)						0.8
거주지역														
대도시	20.2	45.5	15.7	13.8	4.8	100.0(356)	13.7	16.2	42.6	13.6	18.2	9.4	100.0(352)	12.0
중소도시	29.1	44.0	14.9	9.3	2.6	100.0(302)	14.3	16.6	36.9	15.3	19.3	12.0	100.0(301)	10.7
읍면	28.4	48.3	11.4	9.0	2.9	100.0(377)	15.2	9.5	42.7	15.1	19.1	13.5	100.0(377)	10.7
$\chi^2(df)/F$	17.4(8)						3.3	15.5(10)						6.1**

* $p < .05$, ** $p < .01$

다. 보육서비스의 질

1) 평가인증

- 정원규모별 신규인증 점수를 보면, 전반적으로 91~95점이 가장 많지만, 규모가 클수록 그 비율이 높고, 95점 이상은 50인 이상보다 50인 미만 어린이집이 더 많음.
 - 평가인증 점수 90점 이상은 50인 이상보다 49인 이하 어린이집이 더 많음.
- 재인증 91점 이상은 40~49인과 50~79인이 83.4%, 86.6%로 높음.

〈표 16〉 어린이집 평가인증 참여 여부

단위: %(개소)

구분	80점이하	81~85점	86~90점	91~95점	95점이상	참여중	모름	계(수)
신규인증								
전체	0.6	3.9	22.8	37.2	31.5	3.5	0.6	100.0(492)
39인 이하	-	2.5	21.0	30.9	40.7	3.7	1.2	100.0(81)
40~49인	-	-	23.9	31.3	34.3	9.0	1.5	100.0(67)
50~79인	1.2	6.8	24.8	39.1	25.5	1.9	0.6	100.0(161)
80~99인	-	3.8	26.7	37.1	29.5	2.9	-	100.0(105)
100인 이상	1.3	2.6	14.1	44.9	34.6	2.6	-	100.0(78)
재인증								
전체	-	0.5	12.9	34.1	46.2	6.3	-	100.0(364)
39인 이하	-	-	10.3	20.5	48.7	20.5	-	100.0(39)
40~49인	-	-	11.1	41.7	41.7	5.6	-	100.0(36)
50~79인	-	1.5	8.2	38.8	47.8	3.7	-	100.0(134)
80~99인	-	-	18.0	29.2	44.9	7.9	-	100.0(89)
100인 이상	-	-	18.2	34.8	45.5	1.5	-	100.0(66)

자료: 양미선·임지희(2012). 국공립어린이집 설치운영 현황 분석 및 개선방안 연구. 육아정책연구소.

2) 안전사고

- 어린이집에서 발생하는 안전사고는 부딪힘이나 넘어짐, 찢린 상처 등이 36.4%로 많고, 화상이나 이물질 삼킴 등을 1% 대로 낮음.
- 정원규모별로 보면, 규모가 클수록 사고발생률이 높음을 알 수 있음. 특히, 부딪힘, 넘어짐, 찢린 상처 등은 80명 이상이 61.3%로 절반 이상이고, 40~79명 48.3%, 21~39명 34.6%, 20명 이하 18.4% 순으로 많음.

〈표 17〉 안전사고 발생 여부

단위: 개소(%)

구분	차량사고	화상	이물질 삼킴	추락	부딪힘, 넘어짐, 찢린 상처	기타	사고 없음
전체	0.9	1.5	1.1	0.8	36.4	5.0	54.3
20인 이하	0.1	1.0	0.8	0.5	18.4	3.5	75.7
21~39인	0.6	1.2	0.8	0.8	34.6	5.3	56.7
40~79인	2.1	0.7	1.1	1.6	48.3	6.3	39.9
80인 이상	1.5	3.4	2.0	0.8	61.3	6.4	24.6

주: 제시한 결과는 2008년 기준 안전사고 발생 비율을 의미함.

자료: 유희정 외(2009). 전국보육실태조사-시설조사. 보건복지가족부·여성정책연구원.

3) 보육 교직원 배치

□ 어린이집에 근무하는 보육교직원 수는 평균 6.3명으로 정원규모 및 보육교직원별로 보면 <표 18>과 같음.

- 보육교사는 전체 평균 4.6명으로 40인 이상부터 5명 이상으로 늘어나고 100인 이상은 11명이 됨.
- 취사부는 79인까지는 1명 이하이지만 80인 이상부터 1명 이상으로 늘어남. 간호사와 영양사는 정원에 따라 차이 없이 1명임.

<표 18> 보육교직원 수

구분	보육교사	취사부	간호사	영양사	치료사	기타	총인원	단위: 명 (수)
전체	4.6	0.4	1.0	1.0	2.8	0.2	6.3	(40,709)
39인 이하	3.2	0.2	1.0	1.0	2.2	0.1	4.4	(28,364)
40~49인	5.5	0.6	1.0	1.0	3.1	0.3	7.6	(2,964)
50~79인	6.5	0.8	1.0	1.0	3.9	0.5	8.9	(3,614)
80~99인	8.0	1.2	1.0	1.0	1.6	0.6	10.8	(2,819)
100인 이상	11.0	1.6	1.0	1.0	2.4	0.7	15.0	(2,948)
F	15763.7***	9180.1***	0.1	1.1	14.0***	2336.0***	17416.0***	

자료: 보건복지부(2012). 전국 어린이집 운영 자료(2012년 4월말 기준)

*** $p < .001$

4) 인건비

□ 보육료와 정부로부터 지원받는 인건비로 어린이집을 운영하는 국공립어린이집의 보육료 및 인건비 보조금 대비 기본 급여 비율을 조사함.

- 정원충족률 100%인 39인, 49인, 79인, 99인 국공립어린이집의 인건비 비율을 살펴본 결과, 기본급여가 차지하는 비중은 50~60%대로 적정 수준임.

<표 19> 보육교직원 인건비

구분	39인	49인	79인	99인	단위: %
비율	66.7	66.2	53.5	62.1	

주: 중소도시 소재 국공립어린이집 3개소의 수입·지출 분석 자료임.

라. 어린이집 설치에 대한 요구

- 국공립어린이집 원장 대상으로 어린이집 설치 시 개선사항에 대해 조사한 결과는 <표 20>과 같음.
- 대체로 필요와 매우 필요를 합산한 필요하다는 의견 중 자료실 설치 94.6%, 보육실 외 실내 신체활동 공간 설치 93.2%로 높고, 옥외놀이터 설치도 85.7%로 높은 편임.
 - 필요정도를 5점 척도로 산출한 결과도 마찬가지로 자료실 설치가 4.7점으로 높고, 보육실 외 실내 신체활동 공간 설치 4.6점, 옥외놀이터 설치 4.4점으로 실내의 놀이터에 대한 요구가 높음.

<표 20> 어린이집 시설·설비 개선사항

단위: %(개소)

구분	매우 불필요	불필요	보통	대체로 필요	매우 필요	계(수)	평균
영유아 1인당 보육실 면적 확대	0.8	7.7	16.2	33.7	41.6	100.0(517)	4.1
보육실 외 실내 신체활동 공간 설치	0.6	1.7	4.4	28.2	65.0	100.0(517)	4.6
낮잠 자는 영유아 위한 별도 수면실 설치	1.9	12.2	25.7	29.6	30.6	100.0(517)	3.8
옥외 놀이터 설치	1.4	2.1	10.8	27.3	58.4	100.0(517)	4.4
교사 휴게실 설치	0.8	3.9	18.2	34.4	42.7	100.0(517)	4.2
자료실 설치	0.2	0.6	4.6	21.5	73.1	100.0(517)	4.7

5. 결론 및 정책제언

- 본 연구결과를 정리하고 이를 바탕으로 정책 시사점을 도출할 수 있음.
- 어린이집 설치 시 보육서비스 전달체계 상에 있는 공급자, 운영자, 이용자가 선호하는 규모인 50~80명의 중간 규모의 어린이집 설치를 확대함.
- 시군구 보육공무원, 원장, 부모 대상으로 어린이집 적정 규모를 조사한 결과, 전반적으로 50~80명 규모가 적절하다고 조사됨.
 - 보육서비스 공급자인 시군구 보육공무원은 100~160명 30.5%, 50~80명 28%, 81~99명 20.1%임.
 - 보육서비스 운영자인 원장은 50~80명 45.3%, 81~99명 23.2%, 100~160명 11.9% 순임.

- 보육서비스 이용자인 부모는 50~80인과 40~49인이 29.5%, 23.1%, 21~39인 17%임.
- 50~80명 어린이집의 평균 정원충족률은 2012년 기준 86.4%임. 시설유형별로는 국공립어린이집 93.2%, 민간개인 85.7%로 어린이집 재정운영 상의 어려움이 크지 않을 것으로 판단됨.
- 평가인증 재인증 점수 91점 이상이 40~49명과 50~7명인이 83.4%, 86.6%로 보육서비스의 질적 수준을 보장할 수 있음.
- 50~80명 규모 어린이집의 전용면적과 실외놀이터 규모를 산정하면 다음과 같음.

〈표 21〉 어린이집 면적: 50~80명

구분	산출기준	총 면적(50~80명)
전용 면적	영유아 1인당 4.29m ²	214.5m ² ~343.2m ²
보육실 면적	영유아 1인당 2.64m ²	132m ² ~211.2m ²
실외놀이터	영유아 1인당 3.5m ²	175m ² ~280m ²

주: 50인 이상 어린이집은 실외놀이터 의무 설치 대상임.

- 영유아 연령별로 어린이집 규모를 차등화함. 즉, 영아가 주로 이용하는 어린이집은 소규모로 배치하고 시설수를 늘려 이용 접근성을 높이고, 유아가 이용하는 중간 규모 어린이집은 어린이집 차량으로 10분 이내 거리에 있는 위치에 배치함.
 - 부모 조사에서 자녀 연령이 어릴수록 49명 이하 어린이집을 선호하는 비율이 높고, 연령이 높을수록 50명 이상 어린이집이 많음.
 - 또한 등하원 방법에서 자녀 연령이 어릴수록 보호자와 걸어서 등하원 하는 경우가 많고, 반대로 연령이 높을수록 어린이집 차량 이용률이 높음.
 - 도보 시 5분 이하가 57%, 어린이집 차량 이용 시 10분 이내 69.5%로 절반 이상을 차지함.
- 어린이집 규모별 의무 시설설비에 대한 세부기준을 마련함.

〈표 22〉 어린이집 의무 시설설비

구분	시설설비
20인 이상	교사실, 상담실, 세탁실, 수유실(영아반 있는 경우에 한함)
50인 이상	자료실, 실내 신체활동 공간, 수면실 등
100인 이상	양호실, 강당 등

- 20인 이상 어린이집은 교사실, 상담실, 세탁실, 수유실, 50인 이상은 자료실, 실내 신체활동 공간, 수면실 등, 100인 이상은 양호실, 강당 등의 설치를 의무화하여 보육교직원의 근무여건 개선 및 보육서비스의 질 향상에 기여함.

참고문헌

- 보건복지부(2011). 영유아보육법.
- 보건복지부(2012). 2012 보육사업안내. 보건복지부.
- 보건복지부(각 년도). 보육통계.
- 양미선·임지희(2012). 국공립어린이집 설치·운영 현황 분석 및 개선방안 연구. 육아정책연구소.
- 유희정·이미화·민현주·강민정·선보영·서영숙·이영환·백혜리·이순영·최혜영·송영주·강정원·최은영(2009). 2009년 전국보육실태조사. 보건복지부·육아정책연구소.