
2014년 KICCE 연차보고서

KOREA INSTITUTE OF
CHILD CARE AND
EDUCATION

2014 ANNUAL REPORT

2012
2013
2014

2014년 KICCE 연차보고서

Korea Institute of Child Care and Education 2014 Annual Report


육아정책연구소
Korea Institute of Child Care and Education

 육아정책연구소
Korea Institute of Child Care and Education

137-863 서울특별시 서초구 남부순환로 2558 외교센터 3층, 4층
Tel. 02 398 7700 Fax. 02 730 3313 www.kicce.re.kr

 육아정책연구소
Korea Institute of Child Care and Education

Contents

I 연구소 소개

- 006 설립목적
- 006 주요기능
- 007 비전
- 008 연혁
- 010 조직도
- 011 일반현황

II 2014년 주요연구

기본연구

- 014 지역사회 육아지원 네트워크 모델 개발 연구
- 016 사회통합 관점의 보육·교육 서비스 이용
형평성 제고 방안
- 018 영유아 교육·보육 통계 통합 생산방안
- 020 영유아 부모의 육아정보 이용실태 및 활용지원 방안
- 022 영유아 교육·보육 재정 증가 추이와 효과:
2004~2014
- 024 KICCE 육아물가지수(II)
- 026 유아교육·보육 질 관리 국제비교 연구:
기관평가를 중심으로

- 028 육아지원기관의 급·간식 운영 실태 및 개선 방안
- 030 영아보육 질 제고를 위한 평가도구 개발 및 활용방안
- 032 유치원·어린이집 운영 실태 비교 및 요구 분석
- 034 유치원과 어린이집 교사 자격 및 양성 관련 체제 분석

일반연구

- 036 저소득층 영유아 및 임신·수유부의 건강과 영양 지원 방안
- 038 유아기 행복감 증진 방안
- 040 2014 보육정책의 성과와 과제
- 042 2014 유아교육정책의 성과와 과제
- 044 유아교육과 보육의 협력모델적용 시범연구(VI)
- 046 맞벌이 가구의 영유아 자녀 양육지원 실태 및 개선 방안
- 048 3-5세 누리과정 이용 및 운영 실태와 내실화 방안
- 050 「3-5세 누리과정 유아관찰척도」를 활용한 누리과정 효과 분석 연구
- 052 누리과정 연계성 분석:초등학교와의 연계를 중심으로
- 054 누리과정 운영을 위한 교사 지원 방안
- 056 영유아 교육·보육 비용 추정 연구(II)
- 058 어린이집 설립주체에 따른 보육비용 산출 연구
- 060 2014 표준유아교육비 산출 연구
- 062 한국아동패널 자료를 활용한 출산 결정요인 분석
- 064 한국아동패널 2014

수시연구

- 066 공공형어린이집 제도 개선 및 발전 방안
- 068 국공립어린이집 위탁체 선정관리 기준 개선방안
- 070 혼합연령학급 효율적 운영 방안
- 072 보육교직원(건강·영양·안전 담당) 직무분석 연구
- 074 유아기 영어교육의 적절성에 관한 연구
- 076 유치원 교재교구 질 관리 방안 연구
- 078 통합 재무회계규칙 운영을 위한 사립유치원
재무회계 규칙 제정 연구
- 080 보육교직원 보수교육기관 선정 기준 및 운영에 관한 연구
- 082 5세 누리과정 유아관찰척도의 보급용 전산 구축 사업
- 084 유아기 신체건강 증진방안:소아비만 예방을 중심으로

연구개발적립금연구

- 086 국공립어린이집 설치 및 운영 시범 사업

III 2014년 연구지원사업

주요행사

- 090 육아정책 심포지움
- 091 육아선진화 포럼
- 092 누리과정 발전 포럼
- 093 보육정책 포럼
- 095 국제세미나
- 097 정책세미나
- 098 학술대회
- 099 전국 네트워크 운영 : 협의회

주요 간행물

- 100 Issue Paper
- 101 육아정책연구
- 103 International Journal of Child Care
and Education Policy(IJCEP)
- 104 육아정책포럼
- 106 육아정책 Brief
- 107 KICCE Policy Brief

IV 2015년 추진계획

2015년 연구사업 추진계획

- 110 2015년 연구사업 추진방향
- 111 중점연구 사업

2015년 사업개요

- 112 기관고유사업
- 115 일반사업
- 117 2015년 연구사업 총괄표

2014년에는 모든 영유아에게 동등한 질적 수준의
교육과 보육서비스를 보장하는 한편,
유아교육과 보육의 통합을 실질적으로 지원하기 위한
체계적이고 깊이 있는 연구와 사업을 수행하였습니다.



안녕하십니까?

육아정책연구소는 대한민국의 육아지원정책의 발전을 위해 2005년에 설립된 이래 초저출산 위기 하에서 육아정책 방안을 연구하고 있습니다. 특히 육아지원 프로그램 개발, 육아지원기관의 평가 및 자문, 그리고 육아정책 관련 국내외 정보 자료의 공유 및 관리를 해오고 있으며 협동연구 및 교류 협력 등의 기능을 지속적으로 수행해왔습니다.

2014년에는 국정과제인 '안심하고 양육할 수 있는 여건 조성', '무상보육 및 무상보육 확대'에 부합함과 동시에 유아교육과 보육의 통합 지원, 취약계층 영유아를 위한 지원, 보육·유아교육 재정 지원의 효과성 제고, 출산력 제고 등을 목표로 관련 연구를 수행하였습니다. 구체적으로는 보육·교육 서비스 이용 형평성 제고, 유치원과 어린이집 교사 자격 및 양성 체제 분석, 교육·보육 통계 통합 생산, 유아교육·보육 질 관리, 유치원·어린이집 운영 실태 비교 등의 기본 연구과제를 수행하였습니다. 연속과제로서 저소득층 영유아와 임신·수유부의 건강과 영양 등 취약계층 육아지원 연구, 영유아 교육·보육비용 추정과 표준보육·유아교육비 산출, 3-5세 누리과정 운영 내실화, 일·가정 양립지원 내실화 방안 연구를 추진하였습니다.

육아지원 정책관련 연구 뿐만 아니라 연구 성과의 공유 및 확산을 위해서 국내외 각종 세미나를 개최하고 관련 학계 및 현장관계자, 그리고 유관기관과의 정책 네트워크를 운영하였습니다. 육아정책포럼, 브리프 등 정기 발간물과 이슈 페이퍼 등 정책 자료를 발간하였습니다. 2014년에는 총 4차에 걸친 육아정책 심포지움을 통해 육아관련 정책 현안에 관한 원내외 의견을 나누었고, 총 2차의 누리과정 발전 포럼을 통해 누리과정의 성과와 향후 과제를 모색하였으며, 총 5차례의 국제세미나를 개최하여 각국 연구자의 연구 결과 발표와 교류·논의의 장을 마련하였습니다.

2015년에는 특히 2016년 원료를 목표로 정부가 본격적으로 추진 중인 유보(유아교육과 보육) 통합에 대비한 연구과제를 집중적으로 수행합니다. 구체적으로 영유아 교사 권익에 관한 연구, 유아교육과 보육 중장기 수요 예측에 관한 연구를 통해 유보 통합 시의 핵심 과제인 '교사'의 처우 개선과 질 제고를 지향하며, 유보 통합 시나리오에 따른 재정지출을 전망하고자 합니다. 이와 함께 육아지원 분야의 지속 가능한 남북 교류협력 방안 연구, 영유아기 사교육 실태와 개선 방안 연구를 추진하여 남북통일 시대를 대비하는 선제적 연구, 사회문제로 떠오르는 영유아의 사교육 열풍을 해소하기 위한 기초 연구에도 한층 노력을 집중하고자 합니다. 이밖에 어린이집·유치원에서의 양질의 시간제 일자리 활용 방안, 영유아 취약보육 및 방과후 돌봄서비스 내실화 방안, 조부모 영유아 손자녀 양육실태와 지원 방안, 농어촌 지역 영유아 보육·교육 실태 및 개선 방안, 국제 비교를 위한 유아발달 평가 기초 연구, 국내 육아정책동향 분석 등의 연구를 새롭게 추진하며 지난해에 이어 누리과정 모니터링 및 평가, 보육·교육 관련 비용 등에 관한 연구를 지속적으로 수행하여 관련 정책의 내실화에 기여하고자 합니다.

육아정책연구소는 2015년 2월 서울 안국동에서 서초동 외교센터로 청사를 이전하였습니다. 창립 10주년과 청사 이전을 계기로 육아정책연구소는 육아지원 정책 연구를 수행하는 국내 유일의 국책 연구 기관으로서 육아정책을 선도하기 위해 최선을 다하겠습니다. 육아정책연구소의 지난 해 노력에 주목하여 주시고, 올해 추진하는 연구과제와 각종 사업들에도 많은 관심과 격려를 부탁드립니다.

감사합니다.

육아정책연구소 소장 우 남 희

Korea Institute of
Child Care and Education

2014 ANNUAL REPORT

I

연구소 소개



육아정책연구소는
유아교육과 보육, 육아지원 정책연구를
체계적이고 전문적으로 수행하는
국내 유일의 국책연구기관으로
우리나라 육아정책의 Think Tank 역할을
담당하고 있습니다.



설립 목적
주요 기능
비전
연혁
조직도
일반 현황

설립목적

purpose of establishment

국가인적자원 육성을 위한 육아정책 연구를 종합적·체계적으로 수행하고, 유아교육과 보육의 발전을 위한 합리적 정책방안을 제시함으로써 우리나라가 육아선진국으로 도약하는 데 기여

주요기능

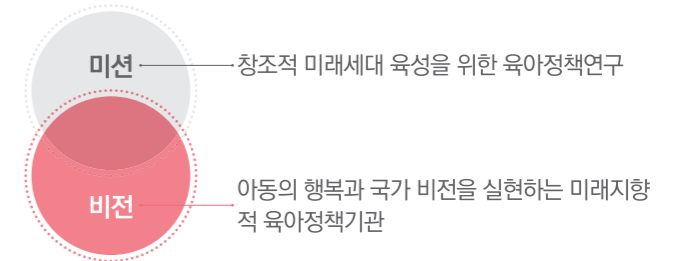
main function

- 1 육아정책 방안 연구
- 2 육아지원 프로그램 및 교재 개발
- 3 육아지원 기관의 평가 및 자문
- 4 육아지원 인력의 자격제도 관리 및 교육
- 5 육아정책 관련 국내외 정보·자료의 공유 및 관리
- 6 육아정책 관련 국제 협동연구 및 교류 협력
- 7 정부의 육아정책사업 지원

비전

vision

영유아와 가족이 행복한 육아선진국으로의 도약, 육아정책연구소가 창조적 육아정책으로 앞장서겠습니다.



중장기 발전목표

- 자율적이고 창조적인 연구기관
- 창의적 미래인재 육성을 위한 최우수 육아정책연구기관
- 육아정책정보의 글로벌 허브로서 위상 강화
- 국민친화적 육아정책연구

3개년 경영목표

- 미래인재양성을 위한 창조적 육아정책 선도
- 국내외 유일한 육아정책 Hub연구소로 정착
 - 소통과 공감의 육아정책 개발
- 유연한 조직운영과 창의적 연구역량 강화

12대 추진과제

- 1 장기적 육아정책 관련 기초연구 강화
 - 2 협력적 육아정책수립을 위한 전환적 패러다임 제시
 - 3 유아교육 및 보육의 통합 및 실행을 위한 전략적 연구 강화
-
- 1 육아관련 정책정보 Hub 역할 강화
 - 2 미래지향적 육아정책연구의 확산과 협력 강화
 - 3 국제적 연구역량 제고를 위한 네트워크와 대외협력 강화
-
- 1 사각지대 해소를 위한 선제적 육아지원 정책 연구 강화
 - 2 정책고객과 정책현장을 고려한 맞춤형 정책연구 개발 체계 구축
 - 3 국민 친화적 육아관련 정책정보 제공 및 환류체계 강화
-
- 1 육아정책 전문성과 다학제적 연구역량 강화
 - 2 연구역량 강화를 위한 합리적 평가 및 보상체계 확립
 - 3 협력연구 활동 강화와 공동체적 조직문화 조성

육아정책의 발전과 영유아의 행복을 위해 지난 10년간 힘차게 내딛어온 걸음,
국가미래를 향한 도약은 계속될 것입니다.

2005

- 2005. 08. 17. 국정현안정책조정회의에서 육아정책개발센터 설치·운영 방침 결정 (국무총리주재 제118차 회의)
- 2005. 09. 29. 육아정책개발센터 설립관련 3개 연구기관 정관 개정 (한국교육개발원, 한국보건사회연구원, 한국여성개발원 공동부설센터)
- 2005. 09. 30. 육아정책개발센터 설치 및 운영을 위한 양해각서 체결
- 2005. 11. 09. 이옥 소장 선임
- 2005. 12. 26. 개소식
- 2005. 12. 28. 보건복지부 보육시설평가인증사무국 업무 위탁

2006

- 2006. 12. 28. 보건복지부 보육교사 자격관리사무국 업무 위탁

2008

- 2008. 09. 05. 육아정책개발센터 운영관련 규정 개정으로 협력기관을 2개로 조정 (한국교육개발원, 한국보건사회연구원 공동부설센터)
- 2008. 10. 31. 조복희 소장 선임

2009

- 2009. 12. 30. 육아정책연구소로 개칭
- 2009. 12. 30. 보건복지부 2개 사무국 업무 위탁 종료

2010~ 2011

- 2010. 01. 26. 교육과학기술부 유아교육 선진화사업지원단 업무위탁
- 2011. 10. 31. 이영 소장 선임

2012

- 2012. 10. 26. 창립 7주년 기념 국제세미나 개최

2013

- 2013. 11. 01. 창립 8주년 기념 한국아동패널 국제학술대회 개최

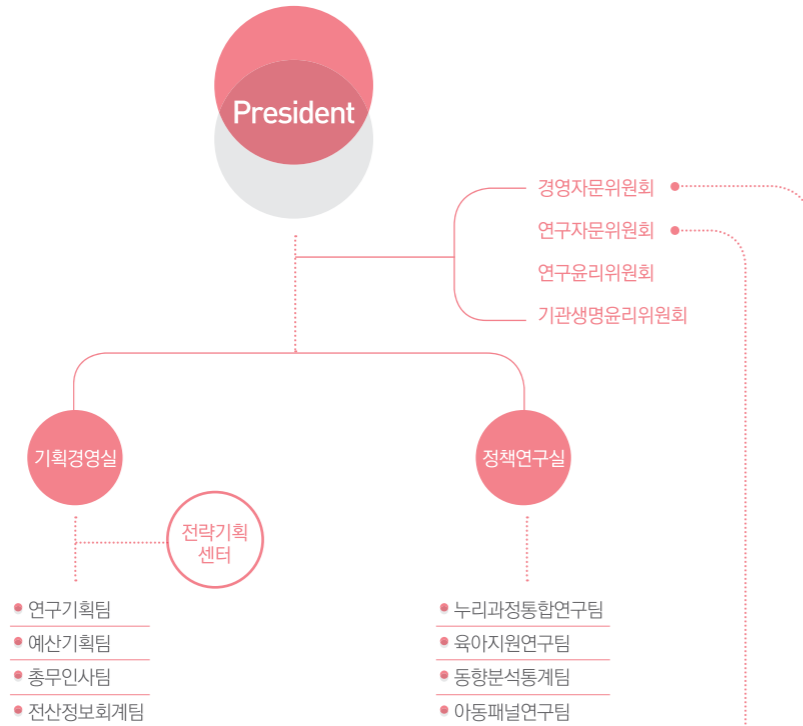
2014~ 2015

- 2014. 10. 31. 우남희 소장 선임
- 2015. 02. 09. 서초동 외교센터로 청사 이전

조직도

organization

연구역량 강화와 효율적인 연구지원 시스템 구축을 통한 연구성과 극대화를 위하여 육아정책연구소는 2실, 8팀, 1센터로 구성·운영되고 있습니다.



경영자문위원회

- 김병국 자문위원(고려대 정책대학원장)
- 김인철 자문위원(성균관대학교 경제학과 교수)
- 김혜숙 자문위원(연세대학교 교육학과 교수)
- 박주현 자문위원(동덕여대 경제학과 교수)
- 은기수 자문위원(서울대 국제대학원 교수)
- 이순형 자문위원(서울대학교 아동가족학과 교수)
- 하연섭 자문위원(연세대학교 행정학과 교수)
- 하정훈 자문위원(하정훈소아과 원장)
- 황종규 자문위원(변호사, 한국 모노레일(주))

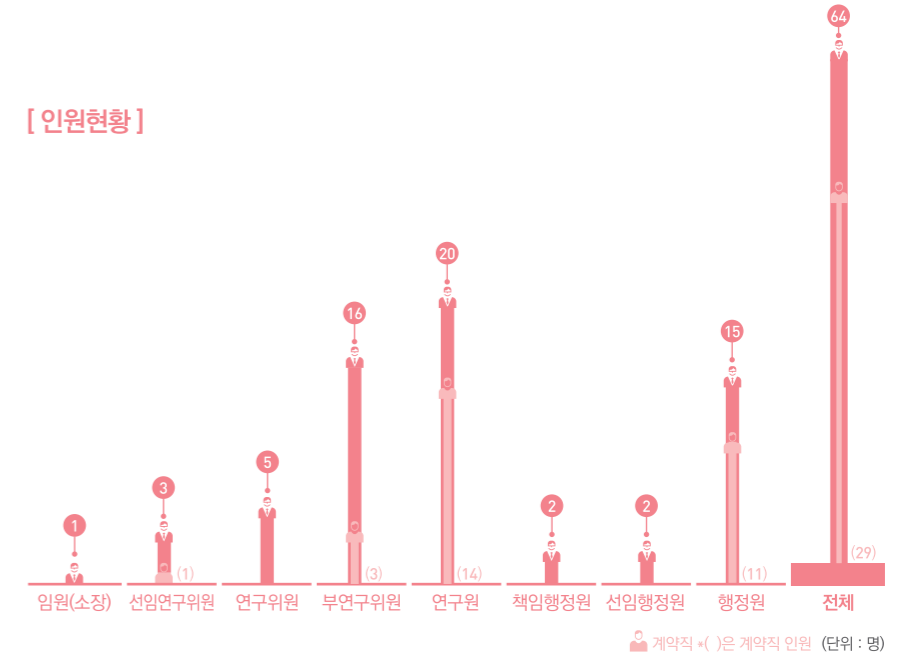
연구자문위원회

- 지성애 위원장(중앙대 유아교육과 교수)
- 강상진 자문위원(연세대 교육학과 교수)
- 김영옥 자문위원(전남대 유아교육과 교수)
- 김중해 자문위원(가톨릭대 사회복지학과 교수)
- 김혜란 자문위원(서울대 사회복지학과 교수)
- 박경자 자문위원(연세대 아동가족학과 교수)
- 서영숙 자문위원(숙명여대 아동복지학부 교수)
- 손승영 자문위원(동덕여대 교양교직학부 교수)
- 이종희 자문위원(동덕여대 아동학과 교수)
- 조복희 자문위원(경희대 아동·가족학과 (명예) 교수)

일반현황

general

[인원현황]

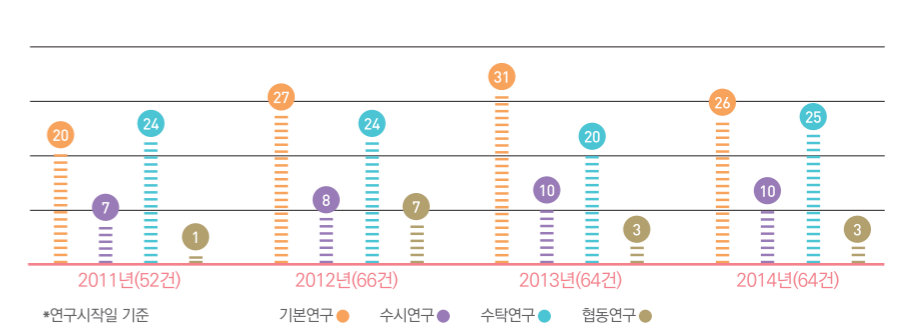


[예산현황]

(단위: 백만원)

구분	2013 예산(A)	%	2014 예산(B)	%	증감(A-B)	%	
수입	정부출연금	6,894	73.9	7,001	73.3	107	1.6
	자체수입	2,438	26.1	2,546	26.7	108	4.4
	소계	9,332	100.0	9,547	100.0	215	2.3
합계	9,332	100.0	9,547	100.0	215	2.3	
지출	인건비	2,134	22.9	2,313	24.2	179	8.4
	연구사업비	6,200	66.4	6,352	66.5	125	2.0
	경상운영비	566	6.1	508	5.3	△58	△10.2
	시설비	432	4.6	374	4.0	△58	△13.4
	소계	9,332	100.0	9,547	100.0	215	2.3
합계	9,332	100.0	9,547	100.0	215	2.3	

[연구현황*]



Korea Institute of
Child Care and Education

|
**2014
ANNUAL
REPORT**

II

2014년 주요연구



국가 육아정책을 지원하기 위해
육아정책연구소는
유아교육·보육 관련 기본, 일반, 수시, 수탁, 연구개발적립금 연구를
수행하고 있습니다.



기본연구
일반연구
수시연구
연구개발적립금연구

●● II. 2014년 주요연구 - 기본연구

지역사회 육아지원 네트워크 모델 개발 연구



이윤진, 조혜주

●● 배경 및 목적

- 본 연구는 육아종합지원센터, 건강가정지원센터, 다문화가족지원센터가 One-Stop 육아지원 서비스를 제공하는 중추적 역할을 수행할 수 있도록 하는 네트워크 모델 개발을 목적으로 함.

●● 연구방법

- 영유아 자녀를 둔 부모 1,000명을 대상으로 설문조사를 실시, 각 센터의 인지정도, 이용경험, 이용서비스, 만족도 등을 파악함.
- 지역사회 네트워크 사업의 우수 사례를 발굴, 면담조사 및 해외방문 사례조사 실시

●● 연구결과

육아종합지원센터, 건강가정지원센터, 다문화가족지원센터 이용 현황

- 이들 센터에 대한 인지도는 육아종이 30.6%, 다문화 18.4%, 건가 10.8%로 대체로 낮게 나타남.
- 부모들은 육아종에서는 '장난감도서관', '실내놀이실', 건가에서는 '부모교육', '공동육아나눔터', 다문화에서는 '한국어교육', '자조모임' 서비스를 주로 이용함.
- 센터별로 차이는 있으나 이용 횟수는 1년에 5회 미만이 가장 많았으며 이용만족도는 3.0~3.3점(4점 만점)으로 나타남.

국내·외 육아지원 네트워크 운영 사례 고찰

- 지역의 육아관련 자원을 활용한 노원구 육아종합지원센터의 '육아지원 네트워크 사업', 공공기관의 유휴 공간을 활용한 고양시 육아종의 '아이러브맘카페 사업', 전북 다문화가족지원센터의 '다문화마을학당 사업', 동대문구 건강가정지원센터의 '부모품앗이 사업'을 고찰함.

- 일본의 '자녀양육지원센터'는 육아의 어려움을 겪는 비취업모를 위해 정부가 예산지원만 하고 지자체가 운영하는 공공 기관으로 지역사회의 인적, 물적 자원을 연계하여 다양한 육아지원 프로그램을 운영하고 있으며 확대 설치 계획임.

육아지원 네트워크 모델 개발

- 영아 자녀를 둔 외벌이 가정을 주요 대상으로 운영하는 '센터기능강화 모델', (영)유아 자녀를 둔 맞벌이 가정을 주요 대상으로 하는 '센터+기관(어린이집, 유치원) 병행 모델', 농산어촌 및 생활시설 기반이 미약한 지역을 대상으로 하는 '센터의 복합적/포괄적 기능 강화 모델'을 개발함.

●● 정책 제언

- '지역사회 네트워크 사업' 평가지표점수를 상향 또는 신설하며, 평가결과를 인센티브와 연계하여 운영자의 의지와 역량 강화를 지원할 필요가 있음.
- 시·군·구 및 시·도 지자체장의 의지도 매우 중요함. 기존의 네트워크 사업이 지속될 수 있도록 안정적인 예산지원이 뒷받침되어야 함.
- 네트워크 사업의 우수 사례들을 소개하고 이를 통해 네트워크 사업의 정의, 필요성, 사업내용을 공유하고 교육하는 자리를 마련하여 각 센터의 인식을 제고할 필요가 있음.
- 정부는 자녀의 출생신고 시 부모 동의를 구하면, 자동적으로 각 센터에 연결되어 육아정보나 서비스 등을 먼저 알려주는 적극적인 홍보가 필요함.

●● II. 2014년 주요연구 - 기본연구

사회통합 관점의 보육·교육 서비스 이용 형평성 제고 방안



이정원, 최효미, 김진미, 정주영

●● 배경 및 목적

- 유치원·어린이집의 공급 증가, 비용의 보편적 지원으로 영유아기 보육·교육서비스 이용이 증가하였으나, 가구소득, 지역의 양적·질적 보육·교육서비스 인프라 수준에 따라 이용 형평성이 저해됨.
- 영유아의 보육·교육서비스 이용 형평성 저해 요인 파악 및 지원 요구 분석을 통해 모든 영유아의 보육·교육서비스 이용 형평성 제고에 기여하고자 함.

●● 연구방법

- 유치원·어린이집의 공급·이용 관련 통계 자료, 유치원·어린이집 관련 법령 분석 등 문헌연구
- 보육·교육 서비스 이용 형평성의 구성 요소와 개념, 보육·교육 이용 형평성과 사회통합과의 관계 분석을 위해 관련 학계 전문가 75명 대상의 전문가 조사를 실시함.
- 영유아 가구 1,250사례를 대상으로 보육·교육서비스 이용실태에 관한 설문조사 실시함.

●● 연구결과

보육·교육서비스 이용 형평성의 구성 요소

- 전문가들은 '이용 기회(81.3%)', '서비스 질(72.0%)', '이용 비용(53.0%)'을 영유아의 보육·교육서비스 이용 형평성의 구성 요소로 응답함.

보육·교육서비스 공급 및 이용 현황

- 2013년 기준 유치원, 어린이집의 총공급량은 전국 영유아 인구의 74.8%를 수용할 수 있는 수준이나, 지역별 편차가 큰 것으로 나타남. 서울은 63.2%의 공급률로 시·도 중 가장 공급량이 적으며, 가장 공급량이 높은 시·도는 제주(91.5%)임.

- 기관의 정원충족률도 지역별 편차를 보임. 서울 구로구(95.2%)는 정원충족률이 가장 높은 지자체이며, 전남 신안군은 전국 시군구 중 정원충족률이 가장 낮았음(66.4%).

영유아 보육·교육서비스 이용에 대한 인식과 이용 실태

- 95.8%의 부모들이 영유아기부터 보육·교육서비스 이용이 필요하다고 인식하고 있으나, 이용 기회가 형평성 있게 주어지지 않는다는 인식도 45.7%에 달함.
- 지역의 보육·교육서비스 양적·질적 인프라 수준과 가구 소득이 영유아의 보육·교육서비스 이용 기회를 제한하는 주요 요인으로 지적됨.
- 사립과 국공립 기관, 유치원과 어린이집 등 기관 간 서비스 질, 보육료·유아학비 지원금 외 실제 부담액 수준의 차이가 있는 것으로 나타남.

●● 정책 제언

- 지역별 공급 불균형 해소를 위해 유치원, 어린이집의 통합 통계 산출 및 유치원·어린이집의 지역별·연령별 통합 수급 계획 마련이 필요함.
- 국공립 기관의 확충 추진과 동시에 민간(사립) 기관의 서비스 질 제고와 비용 부담 감소를 위한 지원이 지속되어야 함.
- 서비스 질 관련 주요 항목의 공통 기준을 적용하기 위해 장기적으로 유치원 어린이집의 통합 근거법 제정을 추진하여야 함.
- 수요자의 욕구와 수요 유형에 따른 맞춤형 서비스 개발이 필요함.

●● II. 2014년 주요연구 - 기본연구

영유아 교육·보육 통계 통합 생산방안



박진아, 김정숙, 엄지원

●● 배경 및 목적

- 본 연구는 영유아 교육·보육 통계 수요자들의 통합 요구 분석 및 현재 교육·보육 통계 조사체계에 대한 논의를 통해 교육·보육 통계 통합 생산방안을 제안하고자 함.
- 통계 기반의 정책수립을 위한 영유아 교육·보육 통계 통합 지표(안) 개발 및 영유아 교육·보육 통계 관련 통합 시스템의 활용 방안을 모색하고자 함.

●● 연구방법

- 영유아 교육·보육 전문가 대상 영유아 교육·보육 통계 이용 실태 및 요구 조사 실시.
- 교육·보육 통계 지표(안) 개발을 위한 국내외 교육·보육 정책 분석과 전문가 자문회의를 실시함.

●● 연구결과

영유아 교육·보육 통계 이용 실태

- 영유아 교육·보육 국가승인통계에 대한 이용 실태 조사결과, 전문가들은 연구·학술 활동을 위해 영유아 교육·보육 통계를 활용하고, 분기에 1회 이상 이용한다는 응답이 모든 통계에서 가장 높았으며, 이용하는 자료 형태는 응답자의 절반 이상이 공표된 통계표와 보고서인 것으로 나타남.
- 영유아 교육·보육 통계 항목의 활용도를 조사한 결과, 영유아 교육·보육 통계 항목이 주로 기관(시설) 중심의 집계 항목에 한정되어 있는 것으로 나타남.

영유아 교육·보육 통계 지표 개발

- 영유아 교육·보육 정책의 방향성을 반영하고 동시에 체계론적 접근방법(system approach)을 통한 영유아 교육·보육통계 지표(안) 개발을 위해 영유아 교육·보육 정책과 체계론적 접근방법으로 구성된 이차원적인 지표 개발(틀)을 제시함.

영유아 교육·보육 통계 통합 생산방안 제안

- 영유아 교육·보육 통계 조사체계 통합을 위해 현재 생산되고 있는 「어린이집 및 이용자 통계」의 생산주기를 연 4회 분기 통계로 변경하여 4월 1일 기준의 「교육기본통계」와 조사시점을 표준화할 것을 제안함.
- 영유아 교육·보육 정보시스템을 연계한 통합 통계 생산을 제안함.
- 유치원 및 어린이집 통계 항목 통합을 위한 지표 생산을 위해 6개 영역(비용지원확대, 교육·보육 교직원, 기관운영, 물리적 환경, 공공성 확대 및 질 관리, 행·재정 전달체계)으로 범주화하며 국내통계 중 승인통계, 비승인통계, 국외통계, 생산필요 통계로 구분한 교육·보육 통계 통합 생산방안을 제시함.

●● 정책 제언

- 영유아 교육·보육 통계의 통합적 생산계획과 수요자 맞춤형 통합 통계 서비스 구축이 필요함.
- 영유아 교육·보육과 관련하여 생산되고 있는 국가승인통계와 제공 항목이 매우 제한적이므로 다양한 영유아 교육·보육 통계 개발이 필요함.

●● II. 2014년 주요연구 - 기본연구

영유아 부모의 육아정보 이용실태 및 활용 지원 방안



민정원, 권미경, 윤지연

●● 배경 및 목적

- 영유아 돌봄에 대한 국가 지원이 확대되어, 육아지원사업의 수혜여부를 결정지을 수 있는 영유아 부모의 정보력이 중요해짐에 따라, 육아지원사업의 정보제공 현황과 영유아 부모의 육아정보 이용실태를 조사하여 영유아 부모의 육아정보 활용을 지원할 수 있도록 양육특성별 육아정보 제공 방안을 제안하고자 함.

●● 연구방법

- 중앙부처 및 지자체의 육아정보 제공현황 조사, 영유아 부모 1,508명 대상 설문조사 실시.
- 영유아 부모 대상 심층 인터뷰 및 육아지원사업 담당자 및 전문가 자문회의 결과 분석.

●● 연구결과

육아정보의 제공과 공유 현황

- 육아종합지원센터, 서울시 우리동네 보육반장 사업, 보건소 방문간호사 관리서비스 등은 대인 커뮤니케이션 서비스의 특성으로 인해 이용자 맞춤형 정보를 제공하고 개선 요구를 수렴하기에 효과적이거나 소수의 영유아 부모만 활용하고 있음.
- 영유아 부모의 자발적 필요에 의해 운영·이용되는 온라인 동호회는 활발한 상호작용이 가능하여 육아정보 제공 뿐 아니라 소모임을 통해 이용자 간의 유대감 증진과 정서적 지지를 도움. 특히 스마트 기기로 접근이 용이하여 이용 편리성이 가장 높음.

육아정보 이용실태 분석

- 부모는 공공서비스(27.7%), 발달(25.8%), 교육(17.3%) 정보를 가장 필요로 하며, 영아기는 발달, 유아기는 공공서비스, 취학 전은 교육과 같이 자녀 연령에 따라 필요내용이 구분되는 특징을 보임.

- 육아정보를 얻는 매체로는 공통적으로 퍼스널 미디어를 가장 선호함. 매체 선택기준으로 이용 편리성(39.0%)을 가장 중시함.
- 부모는 공공기관에서 제공하는 의료서비스 및 보육교육 육아정보를 위주로 이용하며 주로 지역사회 기관을 통해 해당정보를 얻을 수 있다고 생각함. 즉 이용자가 선호하는 매체로 공공 육아정보를 이용할 수 없는 불편함이 있음.
- 공공서비스를 이용하지 않는 이유로는 불필요해서(34.0%), 시간이 없어서(20.2%), 정보를 몰라서(19.1%)등으로 나타나 공공 육아지원서비스에 대한 기대감은 낮은 것으로 보임.

심층 인터뷰 및 자문회의 결과 분석

- 육아지원기관 설치의 지역 편중성, 육아지원 업무에 대한 유관기관 간 상호협력 부재, 담당자의 이해도 부족, 이용자와 교감 없는 표준화되고 정형화된 서비스가 문제점으로 지적됨.

●● 정책 제언

- 수요자 중심의 매력적, 유동적인 서비스가 될 수 있도록 자녀 특성에 따른 맞춤형 육아정보의 선별과 수요자 요구 상시 모니터링 및 지역사회 육아 자원의 개발과 공유를 지원해야 함.
- 이용자 접근성 제고를 위한 퍼스널 미디어, vertical SNS, 육아지원사업 변화에 대한 알림서비스 활용이 필요함.
- 지역사회 중심의 육아정보 전달체계 개편이 요구됨.

●● II. 2014년 주요연구 - 기본연구

영유아 교육·보육 재정 증가 추이와 효과 : 2004~2014



서문희, 이해민

●● 배경 및 목적

- 영유아기 재정 지원 정책의 전개 배경 및 추이를 정리하고, 영유아기 재정 지원 정책이 보육·교육기관 이용, 가정경제, 추가 출산의사 및 여성취업에 미치는 영향을 파악하여, 영유아기 지원 정책의 합목적성을 강화할 수 있는 제도 개선 및 내실화에 기초를 제공하고자 함.

●● 연구방법

- 2004, 2009, 2012년 전국보육실태조사 가구조사 자료를 연계하여, 이종차감법(Difference in Difference) 방식의 일반 및 로짓 회귀분석을 통해 개인단위에서의 비용 지원의 효과를 추정하였음.
- 전문가 250명과 1,000명의 일반국민을 대상으로 설문 조사를 실시하여 영유아기 재정 투자의 효과와 향후 정책 관련 의견을 수렴하였음.

●● 연구결과

육아지원기관 이용과 만족

- 보육료 지원은 지속적으로 어린이집 이용에 영향을 주었고, 2009년 이후 교육비 지원은 유치원 이용 증가에 영향을 준 것으로 분석됨.
- 2009년 이후 보육료, 교육비 지원 대상 확대 정책은 이용자 만족도를 높이는 요인은 되지 못하는 것으로 나타났음. 오히려 부분적으로 비용 지원 수혜자의 불만이 더 많아졌음을 보여주었음.
- 일반국민이나 전문가들은 부모 비용 지원으로 기관이용이 확대되어 부모의 돌봄 부담이 완화되었다고 보지만, 보육·유아교육계 전문가의 부작용에 대한 우려도 높았음.

비용부담

- 비용 지원 확대 정책은 가계에서 지출하는 총 보육·교육비를 감소시키는 효과를 가져왔음.
- 그러나 비용 부담 감소 인식은 상대적으로 소득수준이 낮은 계층 중심으로 지원되었던 2009년 이전 어린이집 이용자에게서만 긍정적 효과를 가진 것으로 나타났음.

부모 취업과 출산

- 비용 지원은 모의 취업과 관련이 없는 것으로 분석되었음.
- 교육비·보육료 지원 수혜는 미약하지만 후속 출산 의사에 영향을 미치는 경향을 보였음.

지원정책 관련 의견

- 상대적으로 일반 국민에 비해 전문가들은 전계층에게 교육비·보육료 지원 단가 전액을 지원하는 정책이 적절하지 않다고 평가함.
- 국공립어린이집에 대한 요구는 여전히, 재정 지원 확대 우선순위로는 공립 유치원 및 국공립어린이집 설치를 선호하였음.

●● 정책 제언

- 돌봄 필요성을 반영한 보육·교육서비스 이용시간 차등 지원제도를 도입하고, 이용시간에 따라 비용을 차등화하며, 인력의 추가 배치 방안을 강구함.
- 교사 전문성 강화, 인력 추가 배치, 표준보육비용 정상화, 공공인프라 확보, 평가와 재정 지원 연계 등 서비스의 질적 수준 제고를 위한 수단에 재정을 투자함.
- 보육서비스 이외에 양육수당 적정화, 시간제보육의 정착, 육아종합센터의 강화 등 자녀양육 지원 방식을 다양화함.

●● II. 2014년 주요연구 - 기본연구

KICCE 육아물가지수 연구 (II)



최윤경, 박진아, 최종화

●● 배경 및 목적

- 육아지원의 확대로 시장가격의 측면에서 육아품목 가격이 어떠한 변동을 보이는지 살펴보기 위해, 영유아 자녀 양육에 필요한 육아대표품목의 '육아물가지수'와 영유아가구의 '육아물가체감지수'를 산출함.

●● 연구방법

- 통계청 소비자물가지수의 육아품목(12개) 지수를 활용한 육아물가지수 산출
- 53개 육아대표품목에 대한 온·오프라인 시장가격조사 실시(5-7-9월) 및 육아물가지수 산출
- 전국 영유아부모 887명 대상 온라인 육아물가체감조사(5-7-9월) 실시 및 체감지수 산출

●● 연구결과

육아물가지수 산출

- KICCE 육아대표품목 53개 가격데이터를 KICCE 육아지출비중을 반영하여 산출한 결과, 2014년 99.97로 2013년 100 대비 2014년 육아물가의 전체 변동 폭은 거의 없는 것으로 파악됨.
- 2014년 주요 육아품목의 물가상승률이 소비자물가상승률에 비해 낮게 나타남. 기존의 어린이집·유치원 비용 지원에 더해진 예방접종의 국가지원 확대라는 정책 효과가 추가 반영된 것으로, 이 품목을 제외한 주요 육아지원 품목의 개별지수는 대체로 평균 물가상승 이상의 상승폭을 보임.
- 예방접종 지원의 확대가 유치원 추가비용과 어린이집 보육료, 분유, 교재교구 등의 사교육비와 같은 주요 품목의 상대적으로 높은 가격 상승률을 상쇄시킨 결과로, 육아지원정책의 주요 요소가 되는 개별 품목별 물가 추이를 주의깊게 모니터링 할 필요가 있음.
- 그 밖에 인터넷 구매 관련 '온라인 육아물가지수(상승)'와 발달단계별로 '영아물가지수(하락)'와 '유아물가지수(상승)'로 나누어 추가 산출함.

육아물가체감지수 산출

- 영유아자녀를 양육하는 부모의 육아물가체감지수의 소비심리지표 전반에서 부담은 가중되고, 지출 증가에 대한 전망은 부정적인 경향이 농후해진 결과로 나타남.
- 주요 육아품목(소비재, 내구내, 서비스) 21개에 대한 영유아부모의 가격수준 체감, 가계비용 부담, 최근 가격변동 체감의 3개 지수 모두 100보다 커 부정적으로 응답한 가구수가 긍정적으로 응답한 가구에 비해 많음.
- 완구류, 분유, 겂옷에 대한 높은 가격수준과 가계부담 체감이 가장 컸으며, 특히 문화오락비(카시트, 유모차, 장난감, 승용물)와 의료보건비 지출 전망에 대해 증가 응답이 많음.

●● 정책 제언

- 육아물가지수와 육아물가체감지수 산출이 필요함.
- 육아지원정책은 육아물가관리의 가격정책과 함께 진행되어야 함.
- 육아지원의 설계가 유치원·어린이집 기관 서비스 지원, 육아필수재 직접 지원, 부가가치세 면제, 세제지원, 아동수당의 지급, 아이돌보미 등 다양한 육아지원인프라 확충 등으로 다변화되도록 함.
- 육아가 개별가구의 재화/서비스에 대한 소비와 구매, 지출에 의해서가 아닌, 서로 바뀔쓰고 대여, 공유하는 육아의 공동체적 노력이 필요함.

●● II. 2014년 주요연구 - 기본연구

유아교육·보육 질 관리 국제 비교 연구 : 기관평가를 중심으로



장혜진, 송신영

●● 배경 및 목적

- 본 연구는 영국, 노르웨이, 호주, 뉴질랜드의 유아교육·보육 기관 평가에 관련된 정보를 수집하여 국제비교하고, 우리나라의 맥락에 비추어 시사점을 찾고 이를 바탕으로 우리나라 유아교육·보육기관 평가(인증)를 발전시킬 수 있는 정책방안을 제시하고자 함.

●● 연구방법

- 연구대상국의 각 국가별 유아교육·보육 현황 및 기관 평가에 관한 자료를 수집하여 번역·정리함.
- 노르웨이, 영국, 뉴질랜드로 해외출장을 실시하여 기관 평가를 수행하는 기관을 방문하고 공무원 및 교사를 면담함.
- 유아교육·보육 학계전문가 121명, 공무원 100명, 교사 400명(유치원 교사 200명, 어린이집 교사 200명)을 대상으로 연구결과로부터 추출한 정책방안의 필요성 정도를 조사함.

●● 연구결과

기관평가의 목적 국제비교 분석

- 전반적으로 기관의 질을 향상하기 위해 기관평가를 실시하고 있으나 영국의 경우 영유아기초단계 교육과정의 기준에 맞는지 확인함.
- 노르웨이에서는 주로 유치원 법과 관련 규정 준수 여부를 확인하고, 호주에서는 기관 운영의 투명성과 책무성을 강조하면서 부모에게 필요한 정보를 제공하고자 하는 목적을 지님.
- 뉴질랜드의 경우, 자체평가를 통해 기관 스스로 개선할 수 있는 역량을 제고하려는 특징이 있음.

기관평가의 방법 및 내용 국제비교 분석

- 기관평가는 대체적으로 <평가공지→자체평가→현장평가→평가보고서 작성→결과 공유 및 이의제기→결과 확정 및 공개> 순으로 실시됨.
- 영국은 다양한 영유아의 요구나 웰빙에 기여하는 정도, 리더십과 관리의 효율성 정도를 평가함.
- 뉴질랜드에서는 운영과 관리, 역량 강화, 교육과정, 교수·학습 측면을 평가하나 지표는 하나의 자원으로서의 성격을 지니면서 기관의 다양성이 존중되었음.

기관평가의 결과활용 및 평가자 관리 현황 국제비교 분석

- 영국은 질 낮은 기관에 대한 모니터링 및 정부의 적극적인 개입이 특징적이었음.
- 뉴질랜드는 평가결과에 따라 평가주기를 결정하고 있음.
- 평가자의 자격 조건 영유아교육·보육을 전공한 자로 한정하고 있지는 않고 있음.

●● 정책 제언

- 기관 평가·평가인증 운영 측면에서는 평가·평가인증 체계 통합, 독립적인 평가 기구 설립, 전문적인 평가자 양성, 평가·평가인증 의무화를 제안함.
- 지표 측면에서는 기관의 특성이 반영된 지표 생산, 필수지표 및 선택지표 구분 적용, 교육과정 중심의 지표 구성을 제안함.
- 기관 평가·평가인증 방법 측면에서는 평가자와 기관 간 의사소통 강화, 현장의 원장(감), 교사와의 면담 활성화, 자체평가의 역할 강화를 제안함.
- 기관 평가·평가인증 결과 측면에서는 평가 사후 관리 강화, 다양한 측면의 평가결과 공유, 평가결과에 따라 평가시기를 달리하는 방안을 제안함.

●● II. 2014년 주요연구 - 기본연구

육아지원기관의 급·간식 운영 실태 및 개선 방안



도남희, 김진미

●● 배경 및 목적

- 어린이집과 유치원의 급·간식 운영 관련 법령 및 제도 분석, 실태조사 및 사례조사 실시를 통해 육아지원 기관 급·간식 운영의 지속적인 발전을 위한 정책적 개선방안을 제안하고자 함.

●● 연구방법

- 어린이집 600개소, 유치원 400개소를 대상으로 급·간식 운영 관리 전반에 관한 실태조사 실시함.
- 6개의 급간식 운영의 사례를 통해 시사점을 도출함.

●● 연구결과

기관의 급간식 운영 실태와 요구

- 어린이집(97.8%)과 유치원(97.3%)의 급식 운영방법은 대다수가 직영임.
- 점심 급식은 어린이집 중 99.2%, 유치원은 98.8%로 대부분 제공하며, 아침 급식의 경우 어린이집 중 3.5%, 유치원 2.8%가 제공하는 것으로 나타남.
- 하루 총 급간식비를 보면, 어린이집 중 49.5%는 2000~3000원 수준이며, 유치원은 3000원 이상이 61.5%임 .

학부모의 급간식 실태와 요구

- 어린이집과 유치원 학부모의 대다수가(99.8%) 기관에서 제공하는 급간식이 중요하다고 인식함.
- 학부모의 월급간식비에 대한 인지 여부를 질문한 결과, 어린이집 학부모의 88.8%가 모르고 있었으며, 알고 있다고 응답한 학부모가 지불한 월급간식비 평균은 47,836.49원이었음. 유치원 학부모 중 알고 있다고 응답한 비율은 45.8%이며, 알고 있는 경우 지불하는 월평균 급간식비는 50,501.66원이었음.

- 급간식 전반에 대한 만족도 조사 결과(4점 척도), 어린이집은 전반적 만족도 3.50점, 유치원은 전반적 만족도 3.47점으로 유사하게 나타남.

●● 정책 제언

- 영유아의 영양기준에 맞는 급간식을 제공하기 위해 식단에 영유아 특수성을 고려해야 함.
- 물가상승과 현장의견을 수렴하여 현실적으로 적절한 급간식비 책정이 요구됨.
- 전체면적과 보육실에 준하여 조리실과 기본설비의 기준을 현실화 하기 위한 최소 기준안을 제안함
- 상이한 육아지원기관의 평가체계를 단일화하여 현장 평가체계의 효율성을 제고해야 함.
- 영양사의 배치 및 공동관리, 조리사의 처우개선 등 지원방안이 모색되어야 함.
- 급간식 관련 법 규정이나 지침 관련 정보 등을 일목요연하게 정리하여 제시할 필요가 있음.
- 기관 및 설립 유형, 규모를 고려한 급간식 운영 방안 제공과 소규모 기관에 대한 고려가 필요함.

●● II. 2014년 주요연구 - 기본연구

영아보육 질 제고를 위한 평가도구 개발 및 활용방안



이미화, 엄지원, 정주영

●● 배경 및 목적

- 본 연구는 표준보육과정의 목표와 내용에 근거하여 영아의 특성과 변화정도를 평가할 수 있는 영아관찰 척도를 개발하고, 그 활용방안을 제시하여 영아교사의 전문성 제고와 「0-2세 보육과정」의 안정적 운영에 기여함을 목적으로 함.

●● 연구방법

- 영아반 보육교사 대상 '영아반 평가 실태 및 요구'에 관한 설문조사 실시
- 외부 연구협력진 구성하여 「0-2세 보육과정에 기초한 영아관찰척도」개발
- 「0-2세 보육과정에 기초한 영아관찰척도」타당화를 위해 영아반 경력이 1년 이상인 영아반 교사 333명에게 예비·본 조사로 담당 영아 2명씩을 조사하여 총 영아 666명의 자료 수집·분석

●● 연구결과

영아반 평가 실태 및 요구 분석

- 영아반 교사들은 영아평가의 중요성을 인식하고 있으며, 교사가 많은 시간을 할애하지 않고도 편하고 편리하게 사용할 수 있는 영아평가도구 개발을 요구함.
- 영아평가 관련 연수나 교육기회의 제공에 대한 요구가 높음.
- 영아반 교사를 대상으로 영아평가 실시방법과 결과해석 및 활용에 대한 교육을 선행하여 교사의 평가역량을 기르고, 사용하기 간편한 평가도구의 현장 보급이 요구됨.

「0-2세 보육과정에 기초한 영아관찰척도」개발

- 연구진 3인과 보육과정 개발 참여 교수 5인 및 영아반 보육경험이 풍부한 어린이집 원장 6인이 참여한 총 9차례의 연구협력진 회의를 개최하여 척도를 개발함.
- 0세반용, 1세반용, 2세반용의 3종으로 개발하고, 보육과정 영역인 기본생활, 신체운동, 의사소통, 사회관계, 예술경험, 자연탐구의 6개 영역별 문항과 관찰 및 활동사례를 개발함.
- 「0-2세 보육과정에 기초한 영아관찰척도」타당화를 위한 예비 및 본조사 자료 분석 결과 척도의 신뢰도, 타당도 및 문항 변별도가 높은 것으로 인정되어 최종시안으로 0세반용 문항 30개, 1세반용 문항 45개, 2세반용 문항 50개를 확정하여 제시함.

●● 정책 제언

- 영아관찰척도 결과 활용 방안: 보육과정 운영에 대한 교사의 자기 평가 자료로 활용, 도움이 필요한 영아의 조기 발견과 사후조치, 교사-부모 간 면담의 기초자료로 활용
- 영아관찰척도 보급 방안: 웹 구축을 통한 보급 계획 마련, 국가차원의 보육계획안 및 영아평가 양식과 작성 지침 제시, 평가인증과의 연계, 국가직무능력표준(NCS)와의 연계
- 영아관찰척도 활용 내실화 방안: 교사용 지침서의 개발, 영아반 교사 대상 척도활용 연수 및 교육 실시
- 영아반 운영의 내실화를 통한 평가 여건 조성 방안: 물리적·인적 환경 여건 마련, 표준보육과정 운영의 내실화
- 영아반 교사의 평가 역량 강화 방안: 보육교사 양성과정 보완, 보육교사 보수교육과정 보완, 보육교사의 영아평가능력 신장을 위한 컨설턴트 및 조력자 파견, 영아평가 결과 활용 교사 워크숍 개최

●● II. 2014년 주요연구 - 기본연구

유치원·어린이집 운영 실태 비교 및 요구 분석



김은설, 이진화, 김혜진, 배지아

●● 배경 및 목적

- 유·보 통합을 목전에 두고 있는 시점에서 유치원과 어린이집 운영을 동시에 파악, 각 기관의 유사성과 차이, 각 기관의 특성 등에 대한 심도 깊은 논의를 위한 실태조사의 필요성이 제기됨.
- 유치원과 어린이집 간 차이를 법·제도, 기관 운영, 교육·보육 실재를 중심으로 살펴보고자 함.

●● 연구방법

- 유치원과 어린이집 원장 1,100명, 교사 1,100명을 대상으로 기관 설치 및 시설 현황, 운영, 교직원 현황, 영유아 현황에 대한 설문 조사와 집단 심층면접 실시함.

●● 연구결과

시설

- 유치원 건물은 단독건물 비율이 53.6%임. 사립유치원 중 3.1%는 상가건물에 위치함. 유치원이 사용하는 건물의 층은, 24.2%가 3층까지 사용하고 있고 1층만을 사용하는 경우는 35.9%정도임.
- 어린이집은 단독건물이 약 50%이고 사용 층수는 88.3%가 1층을 사용하지만 2층은 32.7%, 3층은 16.7% 정도임. 자가 건물은 56.4%, 임대형태는 20.2% 정도임.

안전 및 건강

- 99% 이상 유치원이 안전점검을 실시하고 있는 것으로 응답하였으며, 실내 공기 질 측정은 91%가 하고 있음. 안전 점검의 담당자는 대부분 교사가 가장 많은 비율을 차지함.
- 어린이집은 실내공기질 측정이 61.3%로 낮은 비율을 보여 전체의 40% 정도가 공기질 측정을 하고 있지 않은 것으로 나타남.

교직원 및 영유아 현황

- 유치원은 5세반이 76.1%로 가장 많고, 복식학급은 34.1% 정도임. 유치원 평균 정원충족률은 84.0%이고 방과후 과정의 운영비율은 96.9%임. 어린이집 연령별 반 운영을 보면, 2세반이 85.4%로 가장 많고 1세반, 3세반, 0세반, 혼합연령반, 4세반, 5세반 순임.
- 유치원은 담임교사가 전체의 59.3% 인력을 구성하고, 어린이집 교사는 담임교사가 전체의 90.0%임. 근무시간은 담임인 경우 9시간 34분 정도였음

그 외 운영 관련 실태

- 유치원 교육과정 평균 시작 시각은 오전 8시 45분이고 종료 시간은 평균 오후 2시 15분임.
- 어린이집은 56.4%가 토요일에 운영함. 평균 일과 시작 시각은 7시 42분, 종료는 19시 29분임.

●● 정책 제언

유치원 운영 개선을 위한 제언

- 사립 학비에 대한 적극적 규제, 방과후과정 지원 방식의 개선, 사립유치원 운영 지원 강화와 재무회계규칙 도입, 유치원 교사 근무시간 준수 및 사립유치원 교사 육아휴직제도 활용 제고, 대체교사 활용 지원, 누리과정 지원금 지불 시기에 대한 조정이 필요함.

어린이집 운영 개선을 위한 제언

- 인력 지원 강화, 가정어린이집 차량 운행 점진적 감소 유도, 어린이집 운영 시간의 조정, 체육활동 강화, 교사 근무 환경 개선, 시설 환경 개선에 대한 지원 강화가 필요함.

●● II. 2014년 주요연구 - 기본연구

유치원과 어린이집 교사 자격 및 양성 관련 체제 분석



김은영, 김길숙, 이연주

●● 배경 및 목적

- 국내외 유치원과 어린이집 교사 자격 및 양성 체제를 비교해 보고, 전문가와 현장교원의 인식을 분석하여 기초자료를 제공하며, 이를 기초로 정책 방향과 방안을 제시하고자 함.

●● 연구방법

- 문헌연구를 통해 유치원과 어린이집 교사 자격 및 양성 관련 내용을 고찰함.
- 유치원과 어린이집 교사 자격과 양성 체제 관련 인식을 파악하기 위해 관련 전문가 287명, 유치원과 어린이집 원장 569명과 교사 909명을 대상으로 온라인 설문조사를 실시함.

●● 연구결과

외국의 영유아 교사 자격 및 양성 체제

- 교사 양성과정에 있어서 교원의 학력수준을 상향 조정하려는 동향이 있으며 현장 실습이 강조됨.
- 일부 국가는 교사자격증 취득과정이 까다로우며, 교사 역할 및 대상연령에 따라 다른 자격체제를 가지고 있어 한 기관에 다양한 역할을 하는 다른 자격을 지닌 교사들이 배치되어 있는 경우도 있음.
- 유아교육과 보육을 통합하려는 대부분의 국가들(뉴질랜드, 스웨덴, 노르웨이)은 유아교육과 보육에 대한 책임을 공식적으로 교육부로 이관하는 경향을 보이거나 싱가포르의 경우 새로운 독립기관을 만들어 관리·감독함.

유치원과 어린이집 교사 자격 및 양성 체계에 대한 인식

- 자격제도에 있어 학력 및 역할에 따라 자격을 차등화해야 한다는 의견이 높았으며, 통합 시 교사 자격 부여를 위한 적정 수업연한으로 전문가와 원장은 4년, 교사는 3년이라는 응답이 높게 나타남.

- 바람직한 유아교사 양성 방식으로 전문가, 원장, 교사 모두 학과 중심이라고 응답함.

- 통합 시 교사양성기관으로 방송통신대학교, 사이버대학, 학점은행제, 보육교사교육원 대해서는 부정적인 비율이 높았으며, 향후 연수기관으로 전환하는 것이 바람직하다는 의견이 가장 많았음.

- 유치원 1학급 당 최소로 필요한 교사의 수는 아침 돌봄 1명, 교육과정 2명, 방과후과정 1명, 저녁돌봄 1명으로 나타났으며, 어린이집의 경우 보육과정에 대해 전문가는 2명, 원장과 교사는 1명이 필요하다고 응답하였으며, 시간연장은 전문가, 원장, 교사 모두 1명이라고 응답함.

- 교사 자격 통합 시 호봉 체계에 대해 전문가, 원장, 교사 모두 현 유치원교사 호봉 체계가 적합하다는 응답이 가장 많았으며, 이 때 필요한 정부의 교사 처우 지원은 교사 경력에 따른 호봉, 교사 처우 개선비, 교사 복지 순으로 높게 나타남.

●● 정책 제언

- 통합기관의 교사는 학과 중심으로 양성하며, 수업연한은 장기적으로 4년 이상으로 함.
- 유치원교사의 경우 필수과목 지정과 함께 영아 관련 과목을 필수로 하며, 보육교사는 교직과목을 필수로 할 필요가 있음. 통합 시 전문가 협의를 통해 표준교사양성교육과정을 구성함.
- 실습시스템을 구축하고 표준실습프로그램을 개발함. 예비교사를 교육할 역량을 갖춘 기관에서 일정 기준 이상의 지도교사가 실습생을 지도하도록 관리함.
- 사립유치원과 어린이집 교사 임용을 위한 최소의 공적인 기준을 마련함. 교육과정 운영을 위해 한 학급당 교사 1인 배치 이외에 2~3학급을 지원할 수 있는 인력 1인을 추가 배치하고, 방과후과정이나 오후 프로그램을 운영할 수 있는 교사 1인을 배치함.
- 통합 시 유치원교사 호봉체계를 따르며, 국가는 교사의 자격과 경력에 따른 호봉을 지원함.

●● II. 2014년 주요연구 - 일반연구

저소득층 영유아 및 임신·수유부의 건강과 영양 지원 방안



이정림, 민정원, 조혜주

●● 배경 및 목적

- 저소득 가정 영유아, 임신부 및 수유부를 대상으로 건강 및 영양 행태를 파악하고, 지역사회 통합건강증진 사업이 저소득 가정 영유아, 임신·수유부에게 도움이 되기 위해서는 어떠한 부분이 개선되어야 하는지를 제시하고자 함.

●● 연구방법

- 저소득 가정을 위한 국내외 건강 및 영양 관련 사업 파악 및 관련 선행연구 분석 실시, 국민건강영양조사 제5기 원자료의 이차분석(secondly analysis)을 실시함.
- 전국의 영양플러스 사업 대상자인 최저생계비 200%이하 영유아 부모(544명) 및 임신·수유부(134명)을 대상으로 설문조사 실시, 영유아 부모(18명), 임신·수유부(16명), 보건소 사업담당자(21명) 대상 집단면담 실시.

●● 연구결과

저소득 가정 영유아의 건강·영양 실태

- 저소득 가정의 영유아 중 27.9%가 저성장과 과체중 위험에 노출되어 있으며, 영유아 질환으로 폐렴(11.6%), 아토피 피부염(8.5%), 성장발달 지연(6.3%)이 가장 많이 나타났음.
- 소득이 낮을수록 영유아의 선천성 대사이상 검사 수검률이 낮았음.
- 월평균 소득 130만원 이하 가구 영유아 중 4.8%는 치솔질을 전혀 하지 않는 것으로 나타났으며, 33.3%는 치과 치료가 필요하다고 응답하여 구강관리 및 치료서비스의 필요성을 나타냄.

저소득층 임신·수유부의 건강·영양 실태

- 저소득층일수록 흡연율이 높았고 자신을 '매우 비만하다'고 인식하는 경우도 더 많았음.
- 임신부에 비해 수유부의 경우, 과체중이나 우울감 등의 증상을 더 많이 겪는 것으로 보고함.

●● 정책 제언

가정방문 사업을 통한 영유아 부모 지원 필요

- 잘못된 건강관리 행태를 유지하는 저소득 가정을 포함하여 농촌지역 다문화 가정의 영유아 건강관리 행태 등을 지도하고 지원하기 위해, 중장기적으로 영유아 영양 및 건강을 위한 방문건강관리사업의 확대가 필요함.

영양 사업 개선 필요

- 전문영양사를 정규직으로 고용할 수 있는 예산지원 확보가 필요함.
- 사업의 수혜자에게 식품을 직접 배송하기 보다는 교환카드 혹은 쿠폰 등을 제공하여 수혜자가 직접 보건소에 방문하여 식품을 수령해 가는 방안을 제안함.

지역사회 통합건강증진사업의 내실화 방안 제언

- 지역주민 건강조사, 사업관리, 홍보 등이 원활하게 이루어지도록 정규인력의 충원이 필요함.
- 각 지자체 보건소가 해당 지역 주민건강실태조사 등을 통한 서비스 수요 조사를 실시, 지역적 특성에 맞는 영유아 대상 맞춤형 사업을 전개해야 함.
- 지역사회 통합건강증진사업의 사업별 수혜자격 기준을 보다 명확히 해야 함.
- 지역사회 영유아들의 전반적인 건강·영양 상태 향상 여부를 장기적인 관점에서 단계적으로 점검할 수 있는 평가지표를 개발해야 함.

●● II. 2014년 주요연구 - 일반연구

유아기 행복감 증진 방안



도남희, 배윤진, 김지예

●● 배경 및 목적

- 기존의 행복감에 대한 지표와 연구를 검토하여 유아기 행복감에 대한 개념 정의와 핵심요소를 밝히며, 유아들의 행복감 정도 및 이와 관련한 전반적인 환경을 조사·분석하여 유아기의 행복감을 증진시키기 위한 방안을 제시하고자 함.

●● 연구방법

- 전국 16개 시도의 만 4·5세 유아 1,000명과 부모 1,000명 및 어린이집·유치원 교사와 현장 전문가들을 대상으로 설문조사를 실시함.
- 유아기 행복감과 관련된 요소를 파악하기 위해 전문가, 현장전문가, 만 4·5세 유아, 부모 및 어린이집·유치원 교사와의 심층면담을 실시함.

●● 연구결과

유아기 행복감 수준

- 유아는 대부분 행복감 수준이 매우 높으나(4점 척도에서 평균 3.60점), 이러한 유아의 행복감 수준은 가구 소득수준, 활동 경험 및 재화보유 정도와 관련이 있으며, 특히 경제적 상황에 대한 우려가 높을수록 유아의 행복감은 낮게 나타남.
- 가족과의 긍정적인 관계, 주양육자의 행복감 및 대인관계에 대한 만족이 높을수록 유아의 행복감 수준 또한 높게 나타남.
- 책 읽기 경험이나 현재 다니는 기관에 대한 만족은 행복감 수준과 정적 상관이 있으나 학습 스트레스 수준과는 부적 상관을 나타냄.
- 유아에게 자율성과 선택권이 보장되고 성취 관련 수준이 높을수록, 유아의 시간사용에 대한 만족도가 높을수록 유아의 행복감 수준은 높음.

유아기 행복감 증진을 위한 요소

- 유아에게는 스포츠 및 레저활동, 놀이, 부모 혹은 친구와 함께 하는 활동이 행복감을 높이는 요소인 것으로 응답됨.
- 주양육자들은 유아의 행복감 증진을 위해 가정에서는 부모가 자녀와 함께 시간을 보내고, 보육·교육 기관에서는 유아를 존중하며, 정책적 측면에서는 보육·교육 기관의 질 향상을 위해 노력해야한다고 응답함.
- 교사 및 현장 전문가들도 유아의 행복감 증진을 위해 부모는 자녀와 함께 시간을 보내고, 보육·교육 기관에서는 유아를 존중 및 수용하기 위해 노력해야 한다고 응답한 비율이 높음.

●● 정책 제언

- 자녀와의 질적 시간을 확보하기 위해서 일하는 부모에게는 적정근로시간 준수와 패밀리 데이 등을 통한 가족 시간 확보가 요구됨.
- 유아에게 스포츠 및 레저 활동, 놀이, 교제 활동 등의 선택권을 부여해야 함.
- 가구 특성에 따른 요구를 파악하여 필요한 지원을 제공해야 함.
- 정부사업과 민간사업 간의 연계 강화와 인력 지원과 처우개선이 요구됨.
- 아동의 행복한 모습을 구체적으로 보여줌으로써 부모들의 인식 변화가 필요함.

●● II. 2014년 주요연구 - 일반연구

2014 보육정책의 성과와 과제



이정원, 이해민

●● 배경 및 목적

- 2014년 중앙 및 지방정부 보육정책의 실적을 검토하고 보육정책 자료를 수집·분석하여 주요 지표를 산출하고, 개별 정책으로 양육수당과 입소대기 관리시스템의 만족도와 개선 방향을 분석함.
- 향후 주요 보육정책 과제를 도출하고 추진 방향을 제시함.

●● 연구방법

- 국내·외 문헌 및 자료, 보건복지부 보육 통계자료, 전국 17개 시·도와 시·군·구 보육정책 자료와 통계를 수집·분석함.
- 어린이집 이용 가구, 양육수당 수혜가구 각각 1,000 사례를 대상으로 양육수당 관련 설문조사 실시, 어린이집 이용 가구 700사례, 어린이집 원장 300사례 대상으로 입소대기 관리시스템 만족도 조사 실시함.
- 담당부처 공무원과 정책연구실무협의회를 2회 개최함.

●● 연구결과

2014년 보육정책의 성과 분석

- 2013년 어린이집 공급률은 64.4%의 영유아가 이용할 수 있는 수준으로 전년 대비 증가하였음. 공급 수준은 충분한 수준에 도달하였으나, 국공립어린이집 이용 아동 비율이 2010년 이후 변동이 없이(10.4%) 정체됨. 어린이집 공급률과 정원충족률은 지역적 편차가 크게 나타남.
- 2014년 보육 예산은 총 9조 4천억원으로 GDP 대비 약 0.65%를 차지하며, 유아교육 예산을 합할 경우 GDP 대비 약 1.01% 정도로 OECD 최소 권고기준은 달성한 것으로 추정됨.
- 총 예산 증가에도 불구하고, 보육인프라구축, 기능보강 예산 등 서비스 질 제고를 위한 예산 비중은 미흡한 것으로 평가됨. 평가인증 통과율 대비 유지율이 미흡하며, 대체교사 수 비율도 교사 수 대비 0.72%에

불과해 서비스 질적 측면은 양적 성과에 못미침.

양육수당의 만족도와 요구 분석

- 양육수당 수혜 후 58.9%의 가정에서 가정양육 만족도가 증진된 것으로 나타남. 또한 양육수당으로 인한 기관이용 시기 지연 효과가 있는 것으로 나타남.
- 양육수당 금액에 만족한다는 응답은 23.4%로 금액 만족도는 낮은 편이었음.

입소대기 관리시스템의 만족도와 요구 분석

- 입소대기 관리시스템에 대한 부모 만족도는 높은 편이나 지나친 중복대기 허용으로 인한 문제점이 지적됨.
- 3~5개 이내의 입소대기 기관 수 제한 및 시스템 이용 편의성 증진이 요구됨.

●● 정책 제언

- 지역별 수요에 대비한 적정 공급 및 '양질'의 기관 중심 공급 정책으로의 전환 및 서비스 질 제고 관련 예산 확대 필요
- 양육수당은 '영아 가정 양육 지원 제도'로서의 성격을 분명히 하며, 0~1세 한하여 금액 인상을 고려해야 함.
- 어린이집 입소 대기 가능 기관 수의 제한과 시스템 편의 증진을 통해 이용자 만족도 제고 필요.

●● II. 2014년 주요연구 - 일반연구

2014 유아교육정책의 성과와 과제



최은영, 이진화, 오유정

●● 배경 및 목적

- 본 연구는 유아교육의 전반적 현황을 누적적으로 수집하고, 심층분석이 요구되는 유아교육정책의 세부사안을 검토하여 향후 유아교육정책의 방향과 과제를 설정하는데 목적이 있음.

●● 연구방법

- 국내외 문헌연구, 설문 및 면담조사, 자문회의(간담회)를 실시함.

●● 연구결과

중앙정부의 유아교육정책 현황

- 유치원 설치와 이용률은 꾸준히 증가하고 있으며, 2012년에서 2013년 사이 만 3세와 만 4세의 취원을 증가가 큼.
- 총 교육재정대비 유아교육 재정 비율은 2012-2013년 사이 크게 상승하였고, 유아학비 지원은 2013년 누리과정이 3, 4세로 확대됨에 따라 100% 지원으로 확대됨.
- 사립유치원의 처우개선수당도 꾸준히 상승하고 있어 누리과정 도입 이후 정부의 유아교육에 대한 투자가 재정지원의 차원에서 급격한 변화가 있음을 보여줌.

시·도 교육청 사업 및 지방정부의 유아교육 지원 현황

- 17개 시·도 교육청이 추진하고 있는 유아교육 사업 현황을 알아본 결과, 각 지역별 특색사업의 총 예산에 큰 차이가 나타남.
- 17개 시·도 지방정부의 유아교육지원 현황을 알아본 결과, 지역별로 2012년에 비해 2013년에 지원예산이 증가하거나 감소한 지역이 있었으며, 지원이 전혀 이루어지지 않은 지역도 있었음.

유아교육정책 심층분석: 유아교육진흥원 운영 및 이용 현황

- 유아교육진흥원의 주요 사업별 수행 정도와 필요도를 알아본 결과, 수행 정도와 필요도가 가장 높은 사업은 유아 체험교육이었으며, 학부모 교육(연수)의 필요도가 가장 낮았음.
- 유아교육진흥원 기능으로 학부모는 유아체험교육이라는 응답이 가장 많았으며, 교사는 교원연수 및 유치원 평가, 유아교육연구 및 육아정보 제공에 응답하여 대상별로 인식의 차이가 있었음.

●● 정책 제언

향후 유아교육정책의 방향과 과제

- 유치원 설치와 이용의 공적기반 강화, 유아학비 지원의 합리적 배분, 교원의 처우 및 안정성 제고, 유치원 평가결과 활용 방식 검토, 방과후 과정 운영의 합리화 등 제언함.

유아교육진흥원 발전 방향 및 과제

- 거점 유아교육 지원체계로의 정착을 위한 법적근거 보완, 기존 업무의 내실화, 선별적 강화 및 축소, 유아교육진흥원 설치 및 표준 운영 기준(안)과 유아교육진흥원 발전 로드맵을 제시함.

●● II. 2014년 주요연구 - 일반연구

유아교육과 보육의 협력모델적용 시범연구(VI)



권미경, 이진화, 김정민

●● 배경 및 목적

- 본 연구는 6개년 협력 시범연구의 마지막 6년차 연구로써, 연구 종료 후에도 유아교육과 보육의 협력 지속을 위하여 집중협력지역을 선정하고, 지자체 지원체계 주도적 협력을 강화하여 지자체 중심으로 유보협력이 현장에 정착할 수 있는 방안을 모색함.

●● 연구방법

유치원과 어린이집 협력 시범사업 운영

- 시범기관 선정: 전국 13개 시·도, 총 49개 기관(유치원 24개원, 어린이집 25개원)
- 시범기관의 협력활동 지원: 착수설명회 개최, 권역별협의회 개최, 기관방문 및 심층면담 실시, 우수협력 아이디어 공모전, 우수협력사례 공모전 개최, 영차프로젝트 홍보를 위한 지원
- 지원체계의 강화: 착수설명회 및 권역별 협의회에 공동 참여, 협력 활성화를 위한 지원활동 추진

시범사업 협력 성과 분석

- 시범기관 자체 평가를 통해 6개 협력 영역(기관운영, 시설환경 및 교재교구, 교사, 부모, 예산, 기타)별 성과 분석, 시범기관 원장 및 교사, 학부모 대상 설문조사 실시
- 심층면담을 통해 협력 과정, 협력 경험, 지원체계 지원 관련한 성과 분석

●● 연구결과

6차년도 협력 영역별 성과

- 협력 영역별 성과는 지역사회 자원 및 특색활동 실행, 공동 외부활동 계획 등을 포함하는 기타 협력(75.7점), 교사 협력(69.9점) 순으로 높고, 기관운영 협력(66.8점)이 가장 낮음.

6차년도 협력주체 중심 성과 분석

- 유치원과 어린이집 모두 서로의 교육·보육내용의 특성과 차이를 이해하고(3.72점), 이해의 폭이 넓어진 점(3.66점)을 협력의 유익으로 인식, 68.9%는 협력 지속 및 확산 의사가 있는 것으로 나타남. 유치원 55.1%, 어린이집 78.9%로 어린이집의 협력 지속 의사가 상대적으로 높게 나타남.
- 부모는 협력에 만족 이유로 교육·보육 프로그램의 다양화(62.9%), 자녀 대인관계 확대(56.5%), 질 높은 교육·보육 경험 제공(46.5%)을 들었고, 응답자의 86.5% 유보 협력이 필요하다고 인식함.

지자체 지원체계 주도형 협력 성과

- 균형적인 역할분담, 지자체 중심의 시범기관 선정, 지원체계 자체협의회 개최, 공문서를 통해 업무 공유 및 전달의 체계성 확보가 효율적이었고, 기존 방식에 대한 사전 논의 부족, 시범기관 선정에서의 미흡함, 사전요구 조사 실시 필요성, 지자체 중심 지원범위 확대, 지원체계 간 지원수준격차 해소 등이 시행착오 및 개선점으로 나타남.

●● 정책 제언

- 유아교육과 보육 협력 지속과 확산 방안으로 지자체 내 유아교육과 보육의 행정전달 체계와 유아교육과 보육 지원기관, 각 학계 전문가를 중심으로 지원체 구성 및 협력 추진 방법을 제언함.
- 지원체 중심의 지리적 근접성을 고려한 협력 쌍 선정, 지원 가능한 자원을 최대한 고려한 연간 협력 지원계획 수립, 누리과정 중심의 협력 진행 및 지자체의 협력동기 부여, 지원체 주도의 협력 성과 공유 및 평가를 통해 추후 발전적인 협력 모색이 필요함.
- 지원체 주도적 협력을 통해 균형적 지원, 계획적인 협력지원을 통한 효율성 증진, 지역사회 단위의 공감대 형성, 예산 확보 등을 통한 지속적 확산 가능성을 기대할 수 있음.

●● II. 2014년 주요연구 - 일반연구

맞벌이 가구의 영유아 자녀 양육 지원 실태 및 개선 방안



유해미, 배윤진, 김문정

●● 배경 및 목적

- 일·가정 양립지원 강화에도 불구하고 맞벌이 가구의 양육 시 어려움이 완화되지 않아, 현행 맞벌이 가구 육아지원서비스 및 제도 이용·운영 현황 및 수요를 파악하여 개선 방안을 모색하고자 함.

●● 연구방법

- 전국 영유아를 둔 취업모 1,736사례 대상 설문조사를 실시하여 서비스 및 제도 이용 현황 및 수요를 파악하고, 어린이집 850개소와 유치원 896개원 대상 서비스 운영 실태와 개선 요구 조사 실시.
- 어린이집 시간연장형보육, 유치원 방과후보육, 지역사회 육아지원서비스 운영 사례를 조사함.

●● 연구결과

맞벌이 가구 육아지원서비스 및 제도 이용 실태와 요구

- 어린이집과 조부모에 대한 의존성이 높은 가운데, 아이돌보미와 민간베이비시터 이용율은 약 5%선이며, 월평균 서비스 이용비용은 민간베이비시터 70만원, 어린이집 약 21만원선임.
- 입소 대기 유경험율은 41%이고, 국공립어린이집의 해당 비율은 약 67%에 달하며, 기관 이용 시간은 평균 8시간으로 근로시간에 미치지 못하며, 운영 일수, 이용비용에 대한 만족도가 특히 낮음.
- 가정내보육의 대리양육자는 조부모가 90%선을 육박하며, 지역사회 육아지원서비스(부모상담 등)는 특히 전일제 근로가구의 인지도와 접근성이 매우 낮음.
- (돌봄) 시간 지원제도는 휴가/휴직제도 위주로 이용되며(약 60%선), 희망 이용 기간은 휴직제도는 26개월, 근로시간단축제도는 약 37개월임.
- 적합한 양육방식은 0~1세아의 경우 부모 직접돌봄에 대한 선호도가 뚜렷하고, 양육 시 주된 애로사항은 자녀돌봄 시간 부족이며, 후속출산 미의향 주된 사유는 일·가정양립 어려움(41.5%)임.

맞벌이 가구 대상 육아지원서비스 운영 실태와 개선 과제

- 연간 휴원 일수는 어린이집 약 26일, 유치원 약 37일이고, 토요 운영 비율은 유치원 40.8%, 어린이집 20.7%로 기관별 차이를 보임.
- 입소·입학 시에 맞벌이 가구 증빙서류를 확인하는 비율은 어린이집 54.%, 유치원 40.5%에 불과함.
- 운영위원회 등 부모참여 가구 및 프로그램은 평일 중간에 이루어는 비율이 높아 맞벌이 가구의 참여 시 어려움이 예상됨.

●● 정책 제언

- 맞벌이 가구 양육지원 종합대책 수립, 범부처간 협력체계 구축을 위한 총괄기구 마련, 맞벌이 가구 대상 종합상담서비스기관 설치·운영을 통한 기반 조성
- 맞벌이 가구 우선순위 조정, 입소관리 강화, 영아 대상 공보육 인프라 확충, 시간연장보육 보조인력 지원 강화, 맞벌이 가구의 기관 운영 참여 지원 등을 통한 기관보육 내실화
- 영아돌봄서비스 인력 확충 및 인력의 전문성 강화·처우 개선을 통한 가정내 보육 선택권 제고
- 육아종합지원센터 토요 운영(평일 1일 야간 포함) 의무화를 통한 서비스 접근성 강화
- 가족돌봄휴가제도 분할 사용 단위 축소, 근로시간단축제도 적용 기간 확대, 가족친화제도 기업내 홍보 강화 등을 통한 기업의 (돌봄)시간 지원 실효성 강화

● II. 2014년 주요연구 - 일반연구

3-5세 누리과정 이용 및 운영 실태와 내실화 방안



이윤진, 이규림, 조아라

● 배경 및 목적

- 본 연구는 연속과제 3년차 연구로서 누리과정 지원금을 받는 부모 입장과 누리과정을 운영하는 기관(어린이집과 유치원) 양 측면에서 누리과정의 현황, 문제점과 개선점을 파악하고, 2012년, 2013년의 조사결과와 비교 분석하여 누리과정이 정착될 수 있는 내실화 방안을 제시하고자 함.

● 연구방법

- 누리과정 지원을 받고 있는 부모 1,800사례(유효표본 1,924사례), 누리과정 지원을 받고 있는 기관 1,500사례(유효표본 원장 1,500사례 교사 2,145사례) 대상으로 설문조사 실시

● 연구결과

누리과정 이용 현황(가구조사 결과)

- 현재 이용 기관은 유치원 48.9%, 어린이집 51.1%이며 기관 일일 이용시간은 약 7.53시간임.
- 기본비용은 2013년 대비 월 평균 약 3천원 상승했고, 특별활동(특성화) 프로그램 비용은 월 평균 약 7천원 상승함. 두 비용 모두 사립유치원의 상승폭이 가장 컸음.
- 누리과정 절감액은 자녀의 사교육비로 사용하는 경우가 많았으며, 사교육비도 2013년 대비 월 36,000원 증가함.
- 누리과정 시행으로 '동일한 교육·보육과정' 3.39점(4점 만점), '부모의 경제적 부담 감소' 3.38점으로 만족도가 높았으나, '교사의 전문성 향상' '교육·보육의 질적 수준 향상'에 대한 만족도는 상대적으로 낮았음.

누리과정 운영 현황(기관조사 결과)

- 기관 일일 운영시간은 평균 11.4시간이며 누리과정 수업시간은 6.1시간으로 집계됨. 누리과정 지원비의

만족도는 대체로 낮았으며 특히, 교사인건비가 1.94점(4점)으로 가장 낮았음.

- 누리과정 연수는 유치원보다 어린이집이 미흡하며, 정부 발간 누리과정 자료집들은 대부분의 기관에서 보유하고 있었음.
- 누리과정 지원비를 가장 많이 사용한 항목은 교재·교구비 구입이며(50.1%), 누리과정 시행이 교육·보육의 질과 교사의 전문성 향상에는 도움이 되었으나(학부모 조사 결과와 반대) 행정업무는 증가했다고 보고함.

● 정책 제언

- 현재는 이용하는 기관종류에 따라 부모의 추가 부담액이 다름. 향후 누리과정 지원금 증액분에 대해서는(정부는 2016년까지 월 30만원 지원 계획임) 가구소득과 기관종류를 고려하여 지원금을 차등 지원하는 '지원대상의 보편화, 지원금액의 차등화' 정책을 제안함.
- 누리과정 지원금이 기관마다 사용항목과 사용방식이 다르므로 이에 대한 표준화가 필요함.
- 유아들의 '불필요한' 장시간 기관 이용과 특별활동(특성화) 프로그램 이용을 조정할 수 있는 방과 후 교육비/누리과정 운영지원비를 오후 돌봄이 필요한(예: 취업모, 다자녀가정, 주양육자가 질병·장애 등이 있는 경우 등) 유아에게만 지원하는 방향으로 재설계할 것을 제안함.
- 원장과 교사의 누리과정 연수 내용의 차별화, 어린이집과 유치원 간의 누리과정 공동연수/교차연수 체제 마련, 누리과정 수업시간에 대한 합의(수업시작을 언제로 보느냐), 누리과정 관련 자료 일체의 양 부처 공동 발간, 누리과정 관련 용어의 양부처 통일 사용을 제안함.

●● II. 2014년 주요연구 - 일반연구

「3-5세 누리과정 유아관찰척도」를 활용한 누리과정 효과 분석 연구



이정림, 최효미, 정주영, 오유정, 이정아

●● 배경 및 목적

- 3-5세 연령별 누리과정 시행에 따른 정부의 정책을 조기에 평가하여 향후 보다 발전적인 정책 추진을 위한 과학적 기반의 자료를 제공할 필요성이 제기됨.
- 누리과정의 직접적 수혜자인 유아를 대상으로 누리과정이 잘 적용되어 실효성을 거두고 있는지에 대한 점검이 필요함.

●● 연구방법

- 전국 단위의 무선표집 된 3,4,5세 유아를 대상으로 사전, 사후조사를 실시함.

●● 연구결과

- 유아의 성별과 가구소득은 3~5세 모든 연령, 모든 영역에서 유의한 효과를 보인 변인이었음.
- 연령에 따른 발달적 변화 속도 및 변화의 내용 등이 다를 수 있음을 확인함.
- 5세 유아의 경우, 사전조사에서는 예술경험 영역(3세)5세)4세) 및 자연탐구 영역(3세)4세)5세) 점수가 3,4세 유아에 비해 높지 않았지만, 사후조사에서는 예술경험 영역(5세)3세)4세)과 자연탐구 영역(3세)5세)4세)에서 점수 변화의 폭이 다른 연령에 비해 다소 큰 것으로 나타났음.
- 5세 유아들은 전체 점수가 3,4세 유아에 비해 전반적으로 높았으며, 성장 속도 또한 빨랐음.
- 4세 유아의 경우에는 의사소통 영역, 예술경험 영역, 자연탐구 영역에서 집단 내 전체적인 점수 상승은 있었으나 집단 내 개인 간 편차는 여전히 남아 있는 것으로 나타남.
- 3세 유아의 경우 자연탐구 영역에서의 성장은 다른 연령에 비해 빨랐으나, 예술경험 영역에서의 성장은 다른 영역에 비해 상대적으로 더디고 단계적인 성장을 거치는 것으로 나타났음.

- 예술경험 영역(4세 사후조사만 제외)과 자연탐구 영역의 경우, 젊은 교사일수록, 교수효능감이 높을 수록 두 영역의 유아관찰척도 점수가 모든 연령의 유아에서 높게 나타나는 경향성이 있음.
- 교사의 교수효능감이 누리과정 효과에 주요한 영향을 미치는 변인으로 나타났음.

●● 정책 제언

유아의 성별 및 가구 소득을 고려한 맞춤형 교수 제공

- 교사 양성교육 및 보수교육, 연수 등을 통하여 발달에서의 성차 및 가구소득을 고려한 적절한 교수 방법 등에 관한 학습 기회가 제공되어야 함

교사의 관찰 능력 및 교수 효능감 증진을 위한 교사 교육 제공

- 교사가 되기 위한 양성교육 과정에서부터 보수교육, 연수 등을 통하여 유아에 대한 객관적인 관찰능력이 학습되어야 하며 교수효능감을 높일 수 있는 교육을 제공하여야 함.

유아 평가 체계 구축을 통한 유아교육·보육 질 제고

- 국가 수준의 유아 평가 체제 구축을 위한 방안의 하나로 '3~5세 누리과정 유아관찰척도' 활용을 제안함.
- 유아 평가 자료의 체계적 수집, 관리 및 운영을 위한 국가적 수준의 유아 평가 체제 관리 방안이 마련되어야 함.

●● II. 2014년 주요연구 - 일반연구

누리과정 연계성 분석 : 초등학교와의 연계를 중심으로



장혜진, 김정숙, 임준범

●● 배경 및 목적

- 본 연구는 누리과정과 초등학교와의 연계 정도 파악을 위해 교사의 교육과정 이해, 교육과정 계획·실행, 교사-유아 및 유아 간 상호작용, 기관의 물리적 환경, 제도 및 정책 등의 측면에서 유아 경험의 연속성을 살펴보았음.

●● 연구방법

- 유치원·어린이집 5세반 6개 학급, 초등학교 1학년 5개 학급을 방문하여 교육과정 운영의 실제 모습(대·소집단 활동(수업), 교사-유아 간 상호작용, 유아 간 상호작용, 물리적 환경 등)을 관찰함.
- 어린이집 교사 260명, 유치원 교사 440명, 초등학교 1학년 교사 700명, 총 1,400명을 대상으로 연계를 위한 지원 측면에 대한 교사의 인식과 실태에 대한 설문조사를 실시함.

●● 연구결과

누리과정과 초등학교교육과정의 문서상 연계성 분석

- 초등학교교육과정에서는 저학년 학생의 발달단계를 고려하여 교실 환경 구성 및 부모 교육, 교수·학습 방법 및 평가 등의 규정에서 유아 중심 교육의 철학을 반영할 필요가 있음.

누리과정과 초등학교와의 연계 실태 분석

- 교사의 상호 교육과정 인식을 조사한 결과, 초등학교 1학년 교사의 누리과정 이해 수준은 매우 낮았음.
- 놀이의 중요성에 대한 두 집단 교사의 인식 수준은 유사하였으나 자유선택활동의 필요성에 대해서는 초등학교 교사의 인식이 상대적으로 매우 낮았음.
- 교사의 역할 규정시 양육자(보호자)로서의 역할은 어린이집)유치원)초등학교 순으로 높은 반면, 교수자로

서의 역할은 초등학교)유치원)어린이집 순으로 높게 나타났음.

연계를 위한 지원 요구 분석

- 유치원·어린이집 교사는 초등학교교육과정에 대한 연수와 초등학교·유치원·어린이집 교사의 공동 연수 실시를 요구하며, 초등학교에서는 초등학교교육과정에 대한 유치원·어린이집 교사 연수와 초등학교·유치원·어린이집 교사의 공동연수, 누리과정에 대한 연수를 요구함.
- 기관 유형에 무관하게 연계 지원을 위해 부모의 관심이 가장 요구되는 분야는 유아의 기본생활습관 지도로 응답됨.

●● 정책 제언

- 교육과정 개발·수정 시 유아교육·보육, 초등교육, 교육과정 전문가의 공동 참여가 필요함.
- 초등학교 1학년 보조교사 지원 및 초등학교의 시설·설비 개선이 요구됨.
- 유치원·어린이집과 초등학교 간에 상호 교사를 활용하는 연수 및 상대 교육과정에 대한 연수의 도입을 제안함.
- 초등학교 대상 다양한 활동과 놀이를 위한 비품 제공 및 융통적 교육과정 운영 시간 모형을 개발함.
- 유치원과 어린이집에서 초등학교로의 생활기록부 이첩을 의무화함.

●● II. 2014년 주요연구 - 일반연구

누리과정 운영을 위한 교사 지원 방안



양미선, 이규림, 윤지연

●● 배경 및 목적

- 누리과정 담당교사의 누리과정 실행 시 어려움 및 애로사항 및 요구 등을 파악하여 3-5세 누리과정의 효율적 운영을 위한 교사지원 방안을 모색하고, 지원체계를 마련하고자 함.

●● 연구방법

- 보육교사 1,040명, 유치원 교사 1,058명, 유아교육·보육 학계 및 현장전문가, 시도 및 시군구(교육 전문직)공무원 201명 대상 온라인 조사를 실시함

●● 연구결과

누리과정 편성·운영 및 평가

- 누리과정 1일 평균 운영시간은 어린이집 평균 4.6시간, 유치원은 평균 4.5시간으로 기관 유형 간에 차이가 없음.
- 실외활동을 매일 실시한다는 비율은 어린이집이 54.2%, 유치원 41.4%로 어린이집이 다소 높음.
- 누리과정 혼합 학급(반) 운영의 어려움으로 52.4%가 연령간 개인차 고려를 들었고, 혼합 학급(반) 프로그램 부족이 21.7%, 교육(보육)계획안 작성 시 기준연령 설정 및 실행의 어려움이 15.3%, 연령별 적합한 교재교구 선정 및 활용이 10.5%로 많았음.
- 누리과정 교사용 지도서와 누리과정에 기초한 어린이집 프로그램 개선사항으로 어린이집과 유치원 교사 모두 주제 전체 필요한 활동을 제공하지 않고, 활동 전개에 필요한 활동재료 부족, 활동자료가 시대에 뒤떨어진다는 의견에 각각 30~50% 정도가 동의함.

누리과정 담당교사의 역량강화

- 누리과정 교사연수 체계에 대해 보육 및 유아교육 관계자 55.2%는 두 부처가 모든 교육(강사교육, 교사교육 등)을 공동 운영해야 한다는 의견임.

- 어린이집 교사 69.2%, 유치원 교사 67.3%가 심화연수 필요성을 인식함.
- 심화연수 운영방법으로 어린이집 교사는 담당 아동 연령별 심화연수와 영역별 심화연수, 유치원 교사는 담당 아동연령별 심화연수와 주제별 심화연수 선호함.
- 외부 장학 및 컨설팅의 도움 비율은 어린이집이 93.1%, 유치원 78.4%임.
- 보육 및 유아교육 관계자는 컨설팅 활성화 방안으로 63.7%가 컨설턴트 역량 강화를 들었고, 59.2%는 컨설팅 사업의 체계화, 48.3%는 컨설턴트 인력풀 확보, 20.4%는 컨설팅 예산 확대임.

인력 및 재정지원

- 누리과정 보조교사 채용기준에 대해 어린이집 교사 54.8%는 상향 조정 필요, 보육 및 유아교육 관계자 74.6%도 필요성 인식
- 어린이집 보육교사 중 59.8%가 시간외 근무가 있고, 주당 2~3회가 과반수이며, 하루 1.7시간 정도 초과 근무하고 있음.
- 유치원 교사는 74.6%가 시간외 근무가 있으며, 주당 3회가 28.0%, 주당 5회 이상이 24.5%임.

●● 정책 제언

- 누리과정 운영 모니터링 체계 구축 필요함.
- 누리과정의 올바른 현장 적용을 위하여 핵심강사와 지역강사 교육은 교육부와 보건복지부가 공동 진행하고 누리과정 교사 교육은 부처별로 운영함.
- 시간외 근무수당 지급 기준을 마련하고, 시간외 근무수당 지급 여부에 대한 관리·감독을 강화함.

●● II. 2014년 주요연구 - 일반연구

영유아 교육·보육 비용 추정 연구(II)



양미선, 김길숙, 손창균, 김정민

●● 배경 및 목적

- 영유아의 교육·보육 서비스 이용 실태 및 비용 규모를 파악하고, 1~3차년도 지출 변화 추이 및 결정요인을 분석하여, 부모 부담 경감을 위한 정책 방안을 제안함.

●● 연구방법

- 전국 100개 조사구에서 2,509가구, 영유아 3,611명의 교육·보육서비스 지출 비용을 조사함.

●● 연구결과

아동 1인당 및 총 보육·교육서비스 비용

- 전체 영유아 중 비용 미지불 아동은 15.9%로 2012년 19%에서 매년 감소함.
- 아동 1인당 비용은 전체 아동 평균 197,200원, 비용 지불아동 234,600원임.
- 가구 소득 및 지출 대비 보육·교육 서비스 비용 비율은 전체 아동이 4.9%, 5.9%이나 지불 아동만을 대상으로 하면 각각 3.4%, 7.0%임. 2013년보다는 소폭 상승함.
- 영유아 총 교육·보육비용은 2014년 5월 기준 5조 9,915억원이고, 영아 1조 3,761억원, 유아 4조 6,210억원임. 이 비용은 GDP 대비 0.42%에 해당하며, 영아 0.10%, 유아 0.32%임.

가구의 보육·교육 서비스 비용

- 2014년 영유아 자녀의 교육·보육비용을 지불하지 않는 가구는 3.7%로 2012년(6.2%), 2013년(5.0%) 대비 매년 감소 추세를 보임.
- 보육교육서비스 비용으로 전체가구 평균 266,600원, 비용지불가구 평균 276,900원을 지불함.

- 자녀수에 따라 전체 아동 기준으로 한자녀 가구가 259,200원, 두 자녀 가구 285,800원, 세 자녀 가구 315,200원이고, 비용지출 가구는 각각 270,200원, 294,500원, 315,200원 정도임.

영유아 1인당 및 총 사교육비

- 사교육비 지출 아동은 74.3%이고, 영아 48.3%, 유아 94%로 매년 늘어남.
- 전체 아동 1인당 월평균 사교육비는 108,400원, 비용 지불아동은 평균 145,900원임.
- 가구소득 및 지출대비 비율은 전체 아동 2.7%, 3.2%이고, 지불아동은 3.6%, 4.3%임.
- 영유아 총 사교육비 규모는 3조 2,289억원으로 GDP 대비 0.23%임.

영유아 가구의 사교육비

- 영유아 가구 중 88.7%는 사교육비를 지출하고, 사교육비 지출 가구 비율은 매년 증가함.
- 전체 가구의 사교육비는 평균 146,600원, 비용 지불가구 평균 165,300원임.
- 전체 가구의 가구소득 및 지출 대비 사교육비 비율은 각각 3.6%, 4.3%이고, 비용 지불가구는 각각 4.1%, 4.8%임.
- 자녀수 따라 전체 가구 한 자녀 145,900원, 두 자녀 145,600원, 세 자녀 181,900원이고, 비용 지불 가구는 각각 168,200원, 157,900원, 184,800원임.

●● 정책 제언

- 영유아 보육·교육비를 추정하여 영유아 교육·보육 비용 지출 통계 데이터를 축적할 필요가 있음.
- 정부의 재정지원 정책의 효과 분석을 통해 영유아 부모의 보육 및 유아교육 정책체감도를 높임.

●● II. 2014년 주요연구 - 일반연구

어린이집 설립 주체에 따른 보육비용 산출 연구



서문희, 양미선, 이동하

●● 배경 및 목적

- 본 연구는 어린이집의 설치 주체와 운영비 지원 등 어린이집 설립유형별 차이를 반영하여 현실적인 보육비용을 추정하고자 함.
- 현재 우리나라 어린이집 보육비용 지출현황을 살펴보고 어린이집 유형별, 아동연령별, 어린이집 규모별 보육비용 산출하였으며 이를 토대로 보육비용 산정방법에 관한 정책과제를 제시함.

●● 연구방법

- 표준보육비용 산출 선행연구 분석으로, 보육비용 의미, 구성항목, 산출방법 등을 비교 검토함.
- 어린이집 보육비용에 영향을 미치는 설치비, 시설유지비에 대한 차이를 분석하기 위해, 한국보건복지정보개발원의 어린이집통합시스템 상의 월별(2013.3~2014.2) 어린이집 기본정보 및 재무회계 보고 자료를 수집하여, 어린이집 세입세출 현황을 분석함.
- 가정, 민간, 국공립, 법인 어린이집 총 1,360개소를 대상으로 어린이집 설치와 기능보강을 중심으로 재정 운영 관련 설문조사를 실시함.

●● 연구결과

선행연구 검토

- '표준'의 기준이 없으므로 보육비용 산정 주체가 임의로 적용하고 있으며, 산출 방법에서도 규범적 기준 적용, 실태조사 가격적용, 재무회계 자료반영 방법 등을 선별적으로 혼용하고 있음.
- 어린이집 재무회계 계정과목과 보육비용 산정 항목 일부 용어가 동일하지만 내용상 차이가 있어 주의가 필요함.

시설유형별 시설비 격차

- 국공립과 법인 어린이집은 개축비, 개보수 및 장비비가 지원됨. 가정과 민간 어린이집의 설치비 투자 규모는 자가 시 아동 1인당 800~1,700만원이고 절반이 용자금 형태임. 임대 어린이집도 투자금은 아동 1인당 300만원 이상이고, 월 임대료는 아동 1인당 평균 39,000원임.
- 개보수비로 개인투자 어린이집의 80%가 평균 3,000만원의 비용이 소요되었고. 이 중 과반수 이상이 이를 재무회계 세출에 반영하지 못하였다고 보고함.
- 원장과 대표자가 다른 어린이집의 50% 이상이 대표자가 교직원으로 운영에 관여하고 있음.

세입세출 차이

- 민간어린이집 세입 중 보육료 수입의 비중이 높아서 원아모집이 운영과 직결되는 구조임.
- 세출의 경우, 설치 용자금 이자, 임대료 등이 포함된 기타운영비로 인해 관리운영비 비율이 높음.

보육비용

- 보육비용은 인건비, 업무추진비, 관리운영비, 교재교구비, 급간식비, 시설비 등 항목별 산출기준에 따라 산정하였으며, 종일제 및 시간단축형 보육비용을 산정하였음.
- 아동 1인당 부모부담 비용이 시설유형별로 차이가 있음.

●● 정책 제언

- 표준보육 서비스 수준, 소요비용 항목, 산정 주기 등 표준보육비용의 개념 설정이 필요함.
- 개인 투자 어린이집 건물비를 보육비용에 반영하는 방안을 모색하고, 시설유형별로 보육료 상한액을 차별화함.
- 어린이집 재무회계 계정과목은 보육비용 산정 자료로서의 활용도를 높이기 위하여 세목을 둠.

2014 표준유아교육비 산출 연구



김은설, 김정숙, 이동하

●● 배경 및 목적

- 유아교육법(제24조)은 무상교육 지원을 위해 표준유아교육비를 근거로 교육부 장관이 비용을 고시하도록 규정하고 있음. 이에 따라 해마다 표준유아교육비를 산정해야 함.
- 본 연구는 현 시점에서 가능한 통계 및 비용 자료를 활용하여 표준유아교육비를 산출하고자 함.

●● 연구방법

- 지역규모, 설립유형, 기관규모별로 표집된 800개 유치원의 정보공시 결산 자료 분석
- 총 600개원의 유치원을 대상으로 교육비산출을 위한 기초 실태 조사 실시
- 교재·교구 비용 시장 조사 실시
- 표준공통운영비 산출을 위해 전국 공사립 20개 유치원의 결산자료 사례조사 실시

●● 연구결과

유치원 교육비 현황

- 공립유치원의 세출현황을 분석한 결과, 인건비를 제외한 연평균 세출 총액은 336,000천원임. 이를 유아 1인당 월평균 금액으로 환산하면, 332.4천원임.
- 사립유치원은 인건비를 포함하여 1개월 평균 연간 458,000천원을 지출함. 유아 1인당 연간 지출액은 4,978.9천원이고 유아 1인당 월평균 비용은 414.9천원임.

표준유아교육비 산출 결과

- 표준유아교육비를 구성하는 '표준인건비', '표준교육활동경비', '표준공통운영비'를 합산한 총 표준유아교

육비 산출 결과, 공립 유치원과 사립 유치원을 합산한 총 표준유아교육비는 3조 1,205억원으로 나타남. 공립 유치원의 경우 9,116억원, 사립 유치원의 경우 2조 2,088억원으로 사립 유치원이 공립 유치원에 비해 약 2.4배 정도 높게 산출됨.

· 총 표준유아교육비 산출결과를 토대로 표준 원아 1인당 표준유아교육비 산출함. 공립 유치원과 사립 유치원을 합산한 표준 원아 1인당 표준유아교육비는 연간 5,426천원(월 452천원)이었음. 공립 유치원의 경우 연간 5,747천원(월 479천원), 사립 유치원의 경우연간 5,304천원(월 442천원)으로 공립 유치원이 사립 유치원보다 연간 443천원(월 37천원)정도 높게 산출되었음.

●● 정책 제언

- 원 자료 산출 시기의 일관성 확보와 표준유아교육비 산출 방법의 표준화가 필요함
- 사립유치원 예·결산 회계 양식 통일과 예·결산 세부 항목 작성 관련 교육 강화가 필요함.
- 병설유치원 회계는 초등학교와 독립 작성이 필요함
- 회계 업무 지원 인력을 강화하여야 함.
- 공립유치원 지원 예산의 재조정 필요
- 공·사립 간 학부모 부담 비용 차이 감소
- 병설유치원 규모 확대를 통한 공립유치원 확충을 제언함.

●● II. 2014년 주요연구 - 일반연구

한국아동패널 자료를 활용한 출산 결정요인 분석



김은설, 이정림, 최윤경, 도남희, 문성혁, 이동하

●● 배경 및 목적

- 출산력 회복을 위해 정부는 저출산고령사회기본법을 마련하여 5개년 단위의 '저출산고령사회기본계획'을 수립하는 한편 영유아 보육정책 강화, 일가정양립 지원 제도의 확대를 위해 노력해 왔음. 본 연구는 정부의 이러한 노력에도 불구하고 출산력 회복이 어려운 이유를 찾고자 하였음.
- 한국아동패널(Panel Study of Korean Children, PSKC)과 여성가족패널조사(Korea Longitudinal Study of Women and Families, KLoWF)의 자료를 결합하여 개인의 실제 출산 행태와 기대 양육비용을 단일한 데이터로 구축하고, 이를 이용하여 개인 수준에서의 기대 양육비용과 출산 결정 사이의 관계를 보다 직접적으로 분석하고자 함.

●● 연구방법

- 문헌 및 통계 자료 수집, 검토
- 패널 데이터에 대한 2차 분석
- 전문가 회의 개최
- 경제학 전문가와의 국제 협력
- 국제 세미나 개최

●● 연구결과

- 전체 표본 및 학력수준별로 기대 양육비용이 출산결정에 미치는 영향을 분석한 결과, 출산결정에 대한 기대 양육비용의 증가는 제한적인 음(-)의 효과를 가지나 이는 대졸 미만의 저학력층에서 보다 뚜렷하고 대졸 이상 고학력층에서는 그 효과가 거의 포착되지 않는 것으로 나타남.

- 소득수준별 분석에서도 비슷한 양상이 확인됨. 기대 양육비용의 증가는 출산결정에 부적(-) 영향을 미치고 있고 그 효과는 저소득층에서 더 두드러지게 나타남. 특히 모연령과 취업여부 변수가 통제되었을 때도 여전히 설명량(pseudo R2)이 2.3% 증가하면서 유의한 부적 영향을 보여줌.

●● 정책 제언

- 출산 제고를 위한 육아지원 정책의 효과에 대한 다면적이고 다각적인 분석이 필요함.
- 여성의 학력과 소득수준에 따라 양육비용 지원이 출산에 대해 갖는 함의가 다르게 나타난 본 연구의 결과는 출산력 회복을 위해서 현행 전 계층 보편 지원 설계가 가구의 사회경제적 특성 및 자원 차이를 고려한 차별적 육아지원 설계로 정책 방향 변경의 필요성이 있음을 시사함.
- 어린이집과 유치원 비용 지원 위주의 육아지원 설계가 갖는 의미를 비단 저출산 대책에서만 찾기보다 미래인적자원 개발과 생애초기 사회적 격차의 완화라는 사회정책으로서의 상위목표에서도 찾을 필요성을 간과하지 말아야 할 것임.

●● II. 2014년 주요연구 - 일반연구

한국아동패널 2014



최윤경, 배윤진, 송신영, 임준범, 이예진, 김소아, 김신경

●● 배경 및 목적

- 2008년 출생한 2,150명의 신생아를 대상으로 매해 조사를 실시하여 2014년 7년차 조사를 수행함. 지난 6년간 축적한 종단데이터를 이용하여 한국 아동의 성장과 발달, 육아환경에 대한 정보 및 정책 수립을 위한 분석결과와 시사점을 제공함.

●● 연구방법

- 7차년도 일반조사(패널아동, 부모, 기관 교사 대상 설문조사 및 아동 수행검사) 실시
- 학술대회 개최를 통한 성과 확산 및 5차년도 조사데이터 공개
- 주제별 0~5세 패널 종단자료 심층분석 실시(※별책 심층분석연구보고서)
- 2013년도 실시 6차년도 일반조사 및 2차 심층조사 결과에 대한 기초분석 실시

●● 연구결과

조사 성공률 및 표본 유지율

- 총 패널 2,150명 중 1,620명 조사 완료하였으며, 전년도 대비 97.5%, 전체 패널 대비 75.3%임.

건강·신체 발달

- 지난 한 달 간 통원 치료를 받은 적이 있는 아동이 절반가량, 생후 지금까지 알레르기비염 진단을 받은 아동 1/3 이상, 아토피피부염을 진단 받은 아동은 1/5 이상으로 나타남.
- 두발 자전거 타기(대근육 운동)을 할 수 있다는 응답은 15.0%, 젓가락 사용가능(소근육 운동) 53.8%이였으며, 아동의 80% 이상이 오른손을 우세손으로 사용함.

인지·언어·사회정서 발달

- 전반적인 인지영역 평가점수 및 지능점수는 평균을 다소 상회하는 수준이며, 여아가 남아보다 높음.
- 언어영역 평가점수는 평균 수준, 수용/표현 어휘력은 여아가 남아보다 높은 수준을 보임.
- 아동의 놀이상호작용은 평균적으로 다소 긍정적인 수준, 놀이방해와 놀이단절은 거의 없는 수준임. 외현화/내재화 문제행동 또한 임상·준임상 판단 기준보다 낮은 양호한 수준이었으나 전반적으로 여아가 남아보다 긍정적인 수준으로 나타남. 약 86%이상의 아동이 자신이 다니고 있는 기관과 담임 교사를 좋아하고 있는 것으로 보고됨.

일과 및 생활시간

- 밤잠을 제외하고 하루 중 가장 긴 시간 동안 하는 활동은 보육·교육기관 이용이었으며, 다음으로 실내놀이, TV시청 등 미디어를 사용한 놀이, 기본생활, 바깥놀이 및 외출, 가정에서 낮잠, 사교육 활동, 기타, 미디어를 이용한 교육 활동 순으로 활동 시간이 길게 나타남.
- 그 밖에 부모, 가구, 지역사회, 육아지원서비스, 육아정책 특성에 관한 조사결과가 제시됨.

●● 정책 제언

- 성장발달 전반에 걸쳐 여아의 발달수준이 남아에 비해 높음. 성별 격차가 생애초기부터 나타남.
- 모 학력과 가구소득 등 부모의 사회경제적 특성에 의한 양육과정과 자원의 차이가 양육환경 전반과 아동의 성장발달 곡선에 유의한 영향을 미침.
- 생애초기 격차가 누적되지 않도록 취약계층 대상 별도의 선별 지원체계와 인프라가 필요함.

●● II. 2014년 주요연구 - 수시연구

공공형어린이집 제도 개선 및 발전 방안



서문희, 이해민, 이원선

●● 배경 및 목적

- 공공형어린이집을 국공립어린이집 수준으로 질을 제고하고 만족도를 향상시키기 위하여 현행 제도를 분석하고 발전방안을 모색하는 데 목적을 둠.

●● 연구방법

- 공공형어린이집 관련 자료를 수집, 분석하고, 정부 정책을 검토함.
- 공공형어린이집 수입 규모를 국공립 및 서울형 어린이집과 비교하고, 2013년 공공형어린이집 선정 점수 자료와 2013년 9월 어린이집 재무회계 자료, 2014년 4월 어린이집 현황자료를 연계하여 분석하였음.
- 원장, 사후관리 담당자 등 관계자 20여명과 간담회를 실시하였음.

●● 연구결과

공공형어린이집 선정과 운영의 적절성

- 제도 도입 이후 공공형어린이집 선정 기준은 신청 제외 조건을 강화하는 등 공공성을 강화하는 방향으로 지속적으로 개선되었음.
- 그러나 가감점 제도로 인하여 필수 항목이 기준에 미달되는 어린이집도 공공형으로 선정될 가능성 높고, 이로 인하여 부적절한 수준이나 바람직하지 않다고 판단되는 공공형어린이집이 존재함.

공공형어린이집 지원과 재정

- 공공형어린이집 세입은 전반적으로 국공립이나 서울형 어린이집 세입에 비하여 취약함.
- 정원 기준의 구간 집단별 동일 금액 지원으로 인하여 어린이집간 지원의 형평성도 부족함.

- 공공형어린이집의 세입, 세출 구조는 일반 민간가정 어린이집과는 약간의 차이를 보임.
- 공공형어린이집 소유형태별로는 월세 어린이집의 세출 구조가 가장 취약한 것으로 파악됨.
- 공공형어린이집은 대표자와 원장 동일인 여부에 따라서도 재정 구조는 다소 차이를 보임.

공공형어린이집 운영기준과 사후관리

- 공공형어린이집 운영기준은 서울형어린이집 운영기준에 비하여 비교적 규제가 약한 편임.
- 공공형어린이집 사후관리는 지속적으로 확대되어 왔고, 현재 자율공부모임, 맞춤형 컨설팅, 체계적 운영 지원으로 추진함.

●● 정책 제언

- 공공형어린이집이 국공립어린이집의 대안이 되기 위하여서는 지원의 확대와 더불어 선정 및 운영기준과 사후 질 관리 강화가 필요하다고 봄.
- 정원 기준의 집단 구간별 지원은 교사나 반으로 지원 기준을 변경하고 지원 수준을 높여야 함.
- 자기 자본 등 선정 기준을 강화하고, 동시에 교사 등 선정 기준이 운영 시에서도 유지되도록 함.
- 사후관리로 교육과 컨설팅을 강화함.

●● II. 2014년 주요연구 - 수시연구

국공립어린이집 위탁체 선정관리 기준 개선방안



권미경, 김길숙, 함철규

●● 배경 및 목적

- 본 연구는 국공립어린이집 위탁체 선정과 관련된 현황과 기준을 검토함으로써 국공립어린이집의 공공성을 담보하면서 보육의 질을 제고하기 위한 개선방안을 모색하고자 함.

●● 연구방법

- 국공립어린이집 위탁체 선정관리와 관련한 법적·제도적 현황과 사회적협동조합 사례, 관련 선행연구를 문헌연구로 고찰함.
- 전국의 229개 지자체의 국공립어린이집 위탁체 선정 관리 업무를 담당하는 공무원을 대상으로 위탁체 선정 기준 적절성에 대한 설문조사를 실시하고, 현재 사용 중인 보육조례를 수합 분석함.
- 국공립어린이집 위탁사례 및 보육을 중심으로 한 협동조합의 운영사례를 고찰하고, 심층면담을 실시함.

●● 연구결과

관련 법적기초

- 영유아보육법 시행규칙 제24조에 위탁공고, 위탁신청서와 첨부 서류, 서류기재 사항, 위탁계약의 체결, 수탁자선정심의위원회, 심의항목, 재위탁규정, 위탁사항 변경, 운영위탁 근거 등을 제시함.
- 2014년 현재 54.9%인 123개의 조례에서 위탁기간을 5년으로 명시하여 영유아보육법을 반영함.
- 보육조례에 재위탁을 허용하는 곳은 전체의 88.8%에 달하고, 79%에서 원장의 정년에 대한 규정을 두고 있지 않으며, 63건(72.8%)의 지자체 조례에서 수탁 수 제한에 대한 규정이 없었음.

국공립어린이집 위탁체 선정관리 실태

- 위탁체 유형별로는 개인에게 위탁한 경우가 48.8%, 사회복지법인 15.8%, 종교법인 12.1% 순임.

- 최근 3년을 기준으로 전체 565개의 국공립어린이집의 확충 사례 중 신축하는 경우가 40.7%, 리모델링이 20.7%, 민관연대가 18.2%로 비교적 높은 비중을 차지함.
- 지방보육정책위원회 구성비율은 보호자 및 공익대표 47.1%, 보육전문가 17.7%, 관계공무원 15%, 어린이집원장 10.1%, 보육교사 8.6%로 권장 기준이 잘 준수되고 있음.

국공립어린이집 위탁체 선정관리 기준 적절성 검토

- 선정기준 중 심사 시 현장 확인 실시(98%), 위탁관련 절차와 방법, 결과 공개(97.1%), 신청 운영체와 특수 관계에 있는 자나 공정성을 기대하기 어려운 경우 기피신청이 가능하다는 부분(97.1%)에 대해 적절하다는 비율이 높음.
- 재위탁 심사 시 중요하게 고려되어야 할 사항은 '운영실적의 평가'이므로 운영실적 비율을 더 높이는 것에 대한 긍정적 견해가 제시됨.

●● 정책 제언

- 국공립어린이집 위탁체 선정 시 공공성의 강화를 위해 법인 우선위탁을 고려할 것을 제언함.
- 수탁 수 제한에 대한 규정을 보육조례에 명시하고, 위탁체 총 위탁기간 제한 규정마련이 필요함.
- 위탁희망 주체들에 대한 정기적인 안내 기회를 마련할 것을 제언함.
- 국공립어린이집 운영 관리체계에 포함되는 정관, 이사회 의결사항, 담당부서 및 담당자의 역할, 인사 및 회계 운영관리, 위탁전입금 지원 계획, 자체평가 등 운영을 위한 기본계획 수립 및 관련 자료 등 참고기준 자료의 보강이 필요함.
- 재위탁 심사 시 현장관찰 및 부모의견조사 등 평가 방법의 다면화와 재위탁 공통심사 기준표 적용의 제도화, 위탁관리 모니터링 강화가 요구됨.

●● II. 2014년 주요연구 - 수시연구

혼합연령학급 효율적 운영 방안



이진화, 민정원, 엄자원

●● 배경 및 목적

- 「3-5세 연령별 누리과정」의 적용에 있어서 1인 담임교사 체제의 혼합연령학급의 교육 질적 수준 및 효율적인 운영에 대한 관심이 높아짐.
- 혼합연령학급 교사는 연령별 누리과정의 재구성 및 이를 토대로 한 수업전개와 학급운영에 어려움을 겪고 있어서 이를 지원할 수 있는 효율적인 학급 운영방안과 다양한 교육활동 운영전략이 반영된 교육 활동안을 마련하고자 함.

●● 연구방법

- 전국의 유치원 혼합연령학급 현황을 시·도교육청 자료를 토대로 분석하며, 학급 및 수업운영 실태와 어려움 등을 분석하기 위해 교사 300명을 표집하여 온라인으로 설문조사를 실시함.
- 인천, 경북, 전남, 강원, 경기 지역의 혼합연령학급 교사들과의 심층면담 결과를 분석하고, 교육활동안을 구성하기 위한 집필진을 구성함.

●● 연구결과

시·도별 유치원 혼합연령학급 운영 현황

- 각 시·도별 지역적·인구사회학적 특성에 따라 유치원 혼합연령학급 편성 지침은 서로 다르며, 농산어촌 및 일부 도서 벽지 지역은 유치원 학급 편성지침을 별도로 제시하고 있음.
- 혼합연령학급 전국 분포를 살펴본 결과, 공립유치원 특히 농산어촌 및 도서 벽지 지역의 공립(병설초) 유치원의 혼합연령학급 운영비율이 현저히 높게 나타남.

혼합연령학급 교사의 학급과 수업 운영 실태 및 요구

- 혼합연령학급 운영의 어려움으로는 지원인력의 부족, 혼합연령학급 운영 관련 정보 및 연수 부족이 지적되며, 혼합연령학급 수업 및 행정 지원인력 확충, 교사를 위한 혼합연령학급 수업 및 학급 운영을 위한 교사 연수에 대한 요구가 높게 나타남.
- 혼합연령학급 수업 구성에서 유아의 연령비율이 가장 우선적으로 고려되는 것으로 나타났고, 연령비율의 상이하다는 점이 수업계획에서 가장 어려움 점으로 나타남.
- 수업형태에서는 대·소집단활동이 자유선택활동에 비해 상대적으로 어렵다는 인식이 높았음.
- 수업계획을 위해 연령별 누리과정 지도서(해설서)를 가장 많이 활용하고, 교육부 혼합연령학급 수업 자료가 그 다음 순서로 나타났으나, 유아교육관련 인터넷 정보 사이트 자료 활용 비율도 11.7%로 비교적 높게 나타남.

혼합연령학급 교육활동안 구성

- 혼합연령학급 교사는 다양한 교육활동 운영전략이 포함된 활동안 제공에 대한 요구가 높았음.
- 「3-5세 연령별 누리과정」등 교육부 제공 자료들을 토대로 구체적인 교육활동 운영전략이 반영된 혼합연령학급 교육활동안을 구성함.

●● 정책 제언

- 취원대상 유아수 예측을 통한 단계별 단일연령학급 편성 유도 및 연령별 학급편성기준 개선
- 농산어촌 및 도서벽지 지역의 혼합연령학급 수업 및 행정지원인력 수급 방안 마련
- 혼합연령학급을 위한 다양한 교육활동 운영전략이 반영된 교육 활동안 개발 및 보급
- 혼합연령학급 수업 및 학급운영 우수사례발표, 소그룹 컨설팅 등을 통한 체계적인 교사연수제공

●● II. 2014년 주요연구 - 수시연구

보육교직원(건강·영양·안전 담당) 직무분석 연구



도남희, 조혜주, 최종화

●● 배경 및 목적

- 어린이집에서 근무하는 건강·영양·안전 담당 교직원(간호사, 영양사, 취사부 등)의 근무 현황을 분석하고 적정 배치 기준 및 직무상 표준 가이드라인(안)을 마련하여 담당 교직원의 전문성을 높이고 영유아의 건강·영양 및 안전 관리에 기여하고자 함.

●● 연구방법

- 어린이집 원장 410명을 대상으로 어린이집 건강·영양·안전 담당 교직원 관련 채용 및 운영 현황, 직무 내용 관련 및 현행 배치 기준에 대해 알아봄.
- 건강·영양·안전 관련 원장과 담당교직원들로 구성된 전문가 협의회를 구성하여 각 직무의 정의와 직무 내용을 논의함.

●● 연구결과

직무관련 제반 사항

- 응답자 중 78.3%는 직무내용을 잘 알고 있으나, 71.2%는 안전영역 업무배치에 어려움을 호소함.
- 업무매뉴얼은 보육사업안내를 활용한다는 의견(69%)이 많았음.

간호사의 직무실태와 요구사항

- 간호사의 경우, 현원 100인 이상인 경우 의무적으로 채용해야하나 78.4% 정도 채용함.
- 61.5%는 간호사의 업무량이 적절하다고 응답함.
- 간호사의 주 업무내용은 응급처치, 아픈 영유아관리, 투약관리인 것으로 나타남.

영양사와 취사부의 직무실태와 요구사항

- 영양사의 주 업무는 식단 작성과 영양관리, 취사부의 주업무는 위생과 조리업무임.
- 상근영양사나 공동관리 어린이집의 개수를 축소하자는 의견이 많았고, 취사부의 경우는 취사부 1인의 담당 급식인력/업무량이 과다하다는 의견이 63.7%으로, 배치기준의 하향화를 제시함.

안전 관련 직무 실태와 요구사항

- 안전분야 담당은 원장이 전적으로 관리하거나, 원장 책임하에 교직원이 담당한다는 응답이 88%로 대부분이며, 안전점검 체크리스트가 사고예방에 도움이 되는 것으로 응답됨.
- 영유아 보호 감독이 가장 중요하면서도 어려운 부분이라고 인식함.

●● 정책 제언

- 건강·영양·안전 등 특수 업무를 담당하는 보육교직원의 전문성 제고를 위해 직무내용 명시와 함께 담당인력의 적절한 배치, 보수교육 제공, 인력지원체계 구축이 필요함.
- 간호사는 현행을 유지하되, 배치가 어려운 경우 공동 관리나 순회간호사 배치가 필요함.
- 영양사는 현행 100인 이상 어린이집에 공동영양사 1인 배치를 기본으로 하되, 설립유형별로 유연한 적용이 가능하도록 배치기준의 다양화가 필요함.
- 취사부의 현행 배치 기준은 업무 부담이 과중하므로, 배치 기준의 하향화가 필요함.

●● II. 2014년 주요연구 - 수시연구

유아기 영어교육의 적절성에 관한 연구



이윤진, 이규림, 이정아

●● 배경 및 목적

- 유아기 영어교육에 대한 찬반 논쟁이 계속되는 가운데, 본 연구는 유아기 영어교육이 유아발달에 미치는 영향이나 효과 등을 다룬 선행연구 및 우리와 유사한 언어 환경인 일본, 중국, 대만의 유아기 영어교육 정책을 고찰하고 이를 토대로 적절한 유아기 영어교육의 방향을 모색하고자 함.

●● 연구방법

- 문헌연구를 실시함.

●● 연구결과

선행연구 분석

- 유아기 영어교육 찬성론은 영어를 조기에 시작하고 영어에 노출된 시간이 길수록 모국어와 영어구사능력에 긍정적인 영향을 미친다는 입장임. 그러나 과도한 주입식의 영어교육에 대해서는 유아기 영어교육의 반대론과 마찬가지로 경계함.
- 유아기 영어교육 반대론은 영어를 외국어로 사용하는 EFL 환경에서는 영어를 빨리 시작하는 것이 효과적이지 않을 뿐더러 스트레스로 인해 유아의 창의성 발달이나 뇌발달에 부정적인 영향을 미칠 수 있다는 입장임.
- 찬반 양 측의 공통된 연구결과도 발견됨. 1)부모의 사회경제적 배경이 유아기 영어교육에 영향을 미친다는 점, 2)또래에 비해 영어를 늦게 시작해서 발생하는 영어격차나 이와는 반대로 일찍 시작해서 발생하는 한국어격차 모두, 유아의 연령이 높아짐에 따라 극복할 수 있다는 유아의 가변성이 양 진영의 공통된 결과임.

일본, 중국, 대만의 유아기 영어교육 정책 현황

- 3개 국가 모두 국가수준 유치원교육과정에 영어가 명시되어 있지 않음. 그러나 현실적으로 부모들의 영어에 대한 욕구는 우리나라와 유사함.

- 대만과 중국의 강소성은 유치원에서 영어교육을 금지하고 있음. 그러나 중국의 대부분 유치원과 일본 유치원에서는 정규 교육과정 내에서 자율적으로 영어교육을 실시하고 있음. 중국의 상해시나 장춘시의 유치원에서는 원어민 교사를 고용해서 국제반을 운영하는 유치원도 있는 등 중국은 지역적 편차가 큼.

●● 정책 제언

- 유아기 영어교육 효과를 객관적으로 검증하기 위해서는 찬반 양 측의 연구자들이 공동 참여한 국가 수준의 중장기 종단연구 실시가 필요함.
- 고액의 유아대상 영어학원은 사회적 위화감을 조장하고 유아기의 영어격차를 발생시킬 수 있으므로 법적으로 운영시간 등을 제한하는 등의 규제가 필요함.

●● II. 2014년 주요연구 - 수시연구

유치원 교재교구 질 관리 방안 연구



김정숙, 박진아, 김정민

●● 배경 및 목적

- 본 연구는 유치원에서 구비하는 교재교구 관련 현황의 파악과 교재교구 질 관리를 위한 구체적 기준과 안 내지침을 제시하고자 함.

●● 연구방법

- 유치원 교재교구 관련 현황을 파악을 위해 전국 17개 시·도 유치원 409개 기관의 교사 409명 설문조사를 실시함.
- 유치원 교재교구 구비 기준(안) 및 활용안 개발을 위해 유아교육 학계 교수, 유치원 교원, 교육전문직 대상 전문가 협의회 및 자문회의를 실시함.

●● 연구결과

유치원 교재교구 실태 및 요구

- 유치원 교재교구는 대부분 담임교사가 계획·제작하나 시간부족으로 인한 어려움이 존재함. 교재교구를 구입하는 경우에는 분실 시 부품 구입의 어려움, 교육내용에 적합한 교재교구의 부재, 고가의 가격이 문제로 나타남.
- 실내·외 흥미영역별 교재교구의 구비현황은 실내 흥미영역의 경우 대체로 3종 이상~5종 미만을 구비한 경우가 많았으며, 실외 흥미영역의 경우 구비하지 못하거나 3종 미만의 구비가 많았음.
- 교재교구의 세척 및 소독이 실제보다 더 많이 이루어져야 한다고 인식하였으며, 교재교구 관리 대장에 파손 및 분실여부 내용이 포함되어야 함을 제안함.
- 유치원 교재교구의 질적 수준에 대해 자문이나 평가를 받아본 유치원의 비율은 낮았으며, 교재교구 관리 방안, 질 높은 교재교구의 개발 등을 위한 연수 및 컨설팅을 요구함.

유치원 교재교구 구비 기준(안) 및 활용안

- 실내외 흥미영역의 3,4,5세 연령별 발달에 적합한 교재교구 구비기준안을 제시함.
- 흥미영역별 교재교구의 배치와 관리를 위한 활용안을 제시함.

●● 정책 제언

- 정부에서는 유치원 교재교구 구비기준(안) 및 활용안을 보급하며, 교재교구 위생관리를 위한 세척 및 소독기기 보급, 우수 교재교구 인증제 실시가 필요함.
- 지방자치단체에서는 교재교구 비용 지원범위에 대한 재고, 교재교구 개발 및 대여시스템 확대, 교재교구 소독 관련 법률 및 기준의 구체적인 정보를 제공함
- 유치원에서는 교재교구 제작 및 관리를 위한 시간제 지원인력 보충, 교재교구 관련 컨설팅을 실시함

●● II. 2014년 주요연구 - 수시연구

통합 재무회계규칙 운영을 위한 사립유치원 재무회계 규칙 제정 연구



김은설, 박진아, 이동하

●● 배경 및 목적

- 정부는 유치원과 어린이집 통합의 일환으로, 재무·회계 규칙의 통합을 추진하고 있음. 본격적인 통합 추진에 앞서, 우선 사립유치원 운영에 적절하고 가장 현실적인 고유의 재무·회계 규칙을 도입하고 시행하는 과정이 우선 필요함. 유치원 현실을 반영한 재무·회계 규칙이 갖추어져 있을 때 어린이집과의 통합 과정에서 한 쪽으로 치우치지 않는, 두 기관의 특성이 함께 논의될 수 있는 근거가 마련될 수 있기 때문임.
- 본 연구는 유치원의 공공성 제고, 유·보 통합을 위한 유치원측 재무·회계 제도의 확보, 정보공시의 신뢰성 제고 등의 측면에서 제정의 필요성이 높은 사립유치원의 재무·회계 규칙을 개발하여 제시하고자 함.

●● 연구방법

- 문헌 및 기존 연구 고찰
- 관련업무 담당 공무원 자문회의 개최
- 사립유치원 관련 연합회 대상 간담회 개최
- 사립유치원 관련자 대상 공청회 개최
- 사립유치원 공시 자료를 활용한 적립금/차입금 수준 산출

●● 연구결과

사립유치원 재무회계 규칙의 주요 내용

- 총5장 46조로 구성되어 있음.
- 제1장 총칙: 목적, 정의, 통칙, 재무와 회계운영의 기본원칙, 관할청, 수입의 직접 사용금지
- 제2장 재산관리: 재산의 관리자, 자금의 관리, 채무보증 금지, 차입금, 계약, 물품의 범위, 물품의 관리, 불

용품의 처리, 유치원에 비치할 장부와 서류, 증빙서류 및 장부의 보조

- 제3장 예산과 결산: 세입 세출의 정의, 예산총계주의 원칙, 예산편성 요령 등, 예산서에 첨부하여야 할 서류, 예산편성절차, 준예산, 추가경정예산, 예비비, 성립전 예산의 집행금지, 예산의 목적 외 사용금지, 대출예산의 이월 및 계속, 적립금의 적립 및 사용 등, 결산, 예산과 결산의 제출 등
- 제4장 회계: 회계연도, 회계의 방법, 수입기관과 지출명령기관, 수입과 지출의 집행기관, 수입금 징수, 수입금의 수납, 과년도수입과 반납금, 과오납의 반환, 지출의 원칙, 지출의 방법, 증빙서류, 선금급, 개산급
- 제5장 감사: 감사, 관할청 감사, 회계관계직원의 책임

사립유치원 재무회계 규칙의 특징

- 단식부기 사용, 일시/장기 차입금의 인정, 적립금의 인정, 결산서 제출 시기 지연, 지역특성을 고려한 관할 교육감 자율 결정권 부여, 세입·세출 예산서 작성 통일을 위한 편성방법 제시

●● 정책 제언

- 공적 지원을 받지 않고 이윤을 추구하며 자율적 체계에 따른 자체 감독만을 원하는 사립유치원에 대해서는 새로운 유형인 대안형 '자율학비 유치원'으로 별도 유형화하여 인가하는 방안을 검토해볼 만함.

●● II. 2014년 주요연구 - 수시연구

보육교직원 보수교육기관 선정 기준 및 운영에 관한 연구



최윤경, 유해미, 임준범

●● 배경 및 목적

- 지자체별로 자율적으로 실시하고 있는 보수교육기관 선정의 기준과 절차를 파악하고, 보수교육기관 평가제 도입에 앞서 적용할 수 있는 교육기관의 선정 기준 및 절차, 구체적 운영 방안을 제공하고자 함.

●● 연구방법

- 보육교직원 대상 보수교육기관과 유사 보수교육기관의 선정 기준과 과정을 비교 고찰함
- 전국 보수교육기관 및 시도청 담당자 대상 설문조사를 실시함.

●● 연구결과

보육교직원 보수교육기관 운영 현황

- 지역별 보수교육기관 운영 현황을 살펴본 결과, 2014년 전국 보수교육기관은 총 104곳 임.
- 대학 내 부설 보육교사교육원에서 운영하는 곳 총 40곳, 비영리 민간교육원 20곳, 대학 자체에서 운영되는 곳 41곳, 그 밖에 한국보육진흥원(서울), 화성육아종합지원센터(경기), 충남어린이집연합회(충남)의 3곳이 있음. 보수교육기관이 20개가 넘는 지역은 경기와 서울임.
- 보수교육 신청자 수의 경우, 2013년도를 기점으로 대전을 제외한 모든 지역에서 감소하였으나, 상대적으로 이수율은 매우 높음.
- 기관당 교수인원 평균 21.1명 (전임교수 평균 5.7명, 외래교수 평균 15.4명)으로 나타남.

보육교직원 보수교육기관 선정 현황

- 보수교육기관의 선정은 지자체 관할로 규정되어 있으며, 보수교육의 실시 주체는 각 시·도지사임. 시·도지사는 매년 2월 말까지 관할 지역의 교육수요를 파악하여 보수교육 계획을 수립함.

- 지방보육정책위원회의 심의를 거쳐 보수교육 실시 수탁기관이 결정되며, 보수교육 실시 수탁기관 공모계획 수립, 보수교육 실시 위탁공고 및 접수, 수탁기관의 선정 및 위탁계약서 체결, 보수교육 실시 전문기관 선정 공고의 절차를 거치게 됨.

보육교직원 보수교육기관 선정 개선 방안

- **선정절차:** 수요파악 - 공모/접수 - 시도 확인점검 - 시도 자체점검·심의 및 지방보육정책위원회 심의- 교육계획 수립 및 공비 - 교육세부계획 수립 및 시행 - 결과보고 및 평가
- **선정기준:** 심의기관인 지방보육정책위원회의 평가는 정량평가와 정성평가로 나누어 평가함. 정량평가에서는 시·도의 사전확인·점검에서 평가된 기본요건항목과 신청기관별 평가항목(신규 4개 영역 16항목, 기존 4개 영역 20 항목) 그리고 적합도 정성평가 5개 항목 등 크게 세 가지로 나누어 검토함.
- **제출서류:** 시도 확인점검표, 교육운영평가표, 정성평가표 3개로 구비되도록 함.

●● 정책 제언

- 교사 및 보육서비스의 질 제고를 위해, 지자체 수준에서 이루어지던 보수교육기관의 선정 기준과 절차를 체계화 하여 공통된 기준으로 마련함.
- 시·도점검과 지방보육정책위원회의 심의, 수요자 만족도가 반영된 심의와 평가가 이뤄지도록 함.

●● II. 2014년 주요연구 - 수시연구

5세 누리과정 유아관찰척도의 보급용 전산 구축 사업



이정림, 이미화, 오유정

●● 배경 및 목적

- 본 연구는 「5세 누리과정 유아관찰척도」를 현장의 모든 교사들이 용이하게 접근하여 활용할 수 있도록 웹 사이트 구축을 통하여 척도에 대한 안내, 결과 해석, 교수 지침 등을 제공하고자 함.

●● 연구방법

- 「5세 누리과정 유아관찰척도」보급용 전산프로그램을 구축하고, 「5세 누리과정 유아관찰척도」지침서를 제작함.

●● 연구결과

KICCE 5세 누리과정 유아관찰척도 전산프로그램 내용 구성

- 「5세 누리과정」의 제정 및 개정, 유아관찰척도 개발의 필요성 및 목적, 개발과정에 대한 내용을 구축된 전산프로그램의 유아관찰척도 소개 탭 부분에 탑재함.
- 「5세 누리과정 유아관찰척도」전산프로그램의 결과 제시 형식을 총점에 대한 전체평가, 내용범주별 평가, 문항별 평가로 구성함.
- 유아관찰척도 결과지의 대상을 개별 유아의 결과를 볼 수 있는 유아용과 학급의 평균 점수를 볼 수 있는 학급용의 2가지로 구성하여 결과지 방향을 설정함.
- 5개 영역(신체운동·건강, 의사소통, 사회관계, 예술경험, 자연탐구)로 내용 범주에 따른 3개 수준의 평가 결과 내용과 5개 영역별로 개별 문항에 따른 수준별 결과지 내용을 제시함.

KICCE 5세 누리과정 유아관찰척도 전산프로그램 구축

- 5세 누리과정 유아관찰척도 문항 및 각 문항에 따른 관찰 및 활동 사례, 해석 지침을 제공함.

- 결과 해석 탭 제공 시, 개별적인 유아 및 담당 학급에 대한 교사의 관찰 내용을 추가할 수 있도록 하는 기능 등을 통하여 다각적으로 활용할 수 있도록 함.

●● 정책 제언

- 3~5세 누리과정이 시행되고 있는 현 시점에서 5세 뿐만 아니라, 3~5세 누리과정 유아관찰척도의 접근 용이성 및 활용성 제고를 위하여 전산프로그램 구축 방안을 모색할 필요가 있음.
- 전산프로그램을 구축, 관리할 수 있는 전담 인력으로 구성된 소 기구 구성하여, 전산프로그램을 통하여 구축된 자료를 분석, 관리할 수 있는 체계적인 시스템 구성과 향후 유아관찰척도 결과 해석, 교수 지침 제공뿐 아니라 누리과정 지침서, 지도서 등과 연계할 수 있도록 전산프로그램을 구축해야 함.

●● II. 2014년 주요연구 - 수시연구

유아의 신체건강 증진방안 : 소아비만 예방을 중심으로



민정원, 김길숙, 임현정, 송신영

●● 배경 및 목적

- 비만 예방을 위해서는 유아기부터 건강한 생활습관 형성이 필수적이며 어린이집, 유치원 이용률이 높은 우리나라 특성을 고려할 때 보·교육기관을 통한 신체건강증진 프로그램의 보급이 필요함.
- 본 연구에서는 현재 우리나라의 유아기 신체건강 수준을 신체활동과 식생활 측면에서 분석하고 단기 프로그램을 적용해봄으로써 유아기에 적합한 신체건강 증진방안을 제안하고자 함.

●● 연구방법

- 중앙부처 및 지자체의 유아기 신체건강 지원 사업 현황을 조사함.
- 서울·경기지역 3개 보육·교육기관 재원중인 만5세 212명을 대상으로 프로그램을 실행하고 유아, 교사, 학부모를 대상으로 설문조사 및 심층 인터뷰를 실시함.

●● 연구결과

신체건강 지원 사업 현황

- 보건복지부, 문화체육관광부, 교육부, 지방자치단체 등에서 지원사업이 마련되어 있으나 성인, 노인에게 집중되어 있고, 아동대상 사업들도 초등학교 이상을 대상으로 지원하는 경우가 대부분임.
- 유아의 신체활동 및 영양지원을 위한 프로그램들은 개발되어 있지만 실제 실행을 위한 전달체계 등은 미흡한 실정임.

유아기 신체건강 수준

- 저성장 위험군 유아는 신체활동이 저조한 것으로 나타남.
- 유아의 60.4%가 사교육을 통해 신체활동을 하고 있었으며 태권도, 무용, 수영을 주로 함.

- 단백질과 나트륨을 권장량의 2배 이상 과다 섭취하고 있었고 과체중 위험군은 영양지식 수준은 높으나 실제 식사의 규칙성과 식욕절제 능력이 낮아 과다한 탄수화물을 섭취하는 특징을 나타냄.

프로그램 참여 결과

- 프로그램 참여 후 유아의 가정 내 운동시간(34.4%), 운동횟수(27.9%)가 증가하였으며 유아의 영양지수와 영양지식 수준이 모두 향상됨.
- 학부모는 유아의 운동 필요성(94.2%)과 적정 운동 수준(64.3%)을 인지하게 되었고, 자녀의 행복감(80.5%)과 자존감(79.9%) 상승에 긍정적인 영향이 있었다고 평가함.
- 심층 인터뷰 결과 보육·교육기관의 신체활동 시간 조정(37.7%), 바깥놀이 장소 확보(29.2%), 적절한 실내 환경 조성(22.7%), 가정 내 신체활동안 지원(18.8%)이 요구됨.

●● 정책 제언

- 유아의 신체건강에 친화적인 환경 조성을 위해 주택단지 내 실내 공간 구성, 지역사회 자치방범을 활용한 초·중·고 운동장 이용 등이 확보 되어야 함.
- 보육·교육기관 교사가 신체활동과 영양교육을 담당할 수 있도록 교사 연수 기회 부여, 교사 양성 기관의 교육 내용 변화 등을 통해 역량을 강화하도록 지원해야 함.
- 유아기 운동능력과 체력증진의 중요성을 인지할 수 있도록 가족과 함께하는 여가활동 사례, 권장 식단 구성 사례 등을 캠페인을 통해 홍보할 필요가 있음.

국공립어린이집 설치 및 운영 시범 사업



권미경, 김정숙

● 배경 및 목적

- 국공립어린이집 설치 및 운영 관련 법령과 기준에 준하여 실제 세종시 연구형 공립어린이집의 시범운영을 통해 그 설치와 개원 초기과정의 어려움을 구체화하고 개선방안을 마련하고자 함.

● 사업방법

- 문헌연구를 통해 국공립어린이집 설치 및 운영 기준 및 관련 선행연구를 검토함.
- 세종시 연구형 공립어린이집 개원과 운영 지원 사업을 9개월간(4월~12월) 추진함.
- 국공립어린이집 개원 경험 원장 4인 대상 FGI를 실시함.
- 세종시 공립어린이집 원장 및 교사 9인과 정례적 심층면담을 실시함.

● 사업내용 및 결과

국공립어린이집 설치·운영 지원 사업 추진

- 공립어린이집의 운영과정에서 발생하는 문제점 분석 및 개선을 위한 관계부처, 육아정책연구소 '연구형어린이집 기능강화' TF의 「운영지원협의회」 개최
- 공립어린이집의 원장, 교사, 조리사를 대상으로 어린이집의 설치 및 운영과정에서 발생하는 실제적, 심층적 내용파악을 위한 「보육교직원 면담」 실시
- 공립어린이집의 국가수준의 보육과정인 표준보육과정과 누리과정의 효과적 운영에 필요한 「보육프로그램」 지원 및 보육교직원의 전문성 향상을 위한 지원으로 「영유아문제행동지도를 위한 어린이집 보육교사 지침서 1, 2, 3」 인쇄 후 배포
- 공립어린이집과 가정과의 연계, 부모 전문성 향상을 위한 부모교육을 통한 「부모지원」 실시

국공립어린이집 설치·운영 과정의 문제점 및 개선안

- 국공립어린이집 개원준비과정에는 개원이전 준비 기간에 대한 지원이 전혀 없음과 공립어린이집의 설치 시 발주처와 시공자의 어린이집 시설에 대한 전문성이 부족하여 행·재정상의 효율성이 떨어지는 점, 국공립어린이집 위탁자 선정 시기 조정 필요로 문제점이 수렴됨.
- 공립어린이집의 원장 및 전체 교사 대상 심층면담으로 개원과 1년 동안의 운영 전반에 대한 어려움을 보육교직원, 시설·설비 관리 및 공간구성, 원아 모집과 반편성, 반 운영관리, 건강·영양·위생·안전 관리, 재정 및 문서관리, 보육과정 운영관리, 가족 및 지역사회연계 등 보육사업안내의 기준에 준하여 검토 제시함.

● 정책 제언

- 국공립어린이집 설치 전담팀의 운영 주체로 보건복지부 보육기반과 산하 별도 기구 구성을 제안.
- 보건복지부, 보육진흥원, 육아정책연구소의 참여로 '국공립어린이집의 설치 전담팀 운영지원 TF'를 구성하고 17개 시도 지자체 별로 국공립어린이집 설치 전담팀을 구성하고 그 운영을 중앙에서 지원하는 방안을 제시함.
- 국공립어린이집 개원 준비 시의 어려움 해소 및 효율성 제고를 위해 현장 경험과 보육사업 추진 경력이 풍부한 현장 전문가로 구성된 개원 준비 지원팀을 육아종합지원센터 등에 배치, 지역 내 어린이집 개원 시 필요한 자문, 컨설팅을 위한 인적 자원을 제공함.
- 「국공립어린이집 개원을 위한 매뉴얼」을 2015년 연구과제로 구체화하여 개발할 것을 제안함.

III

2014년 연구지원사업



육아정책 관련 연구성과를 홍보 및 확산하기 위해
국내·외 세미나 개최, 간행물 발간, 정책 네트워크 운영 등의
연구지원사업에 힘쓰고 있습니다.



주요 행사
주요 간행물

Korea Institute of
Child Care and Education

**2014
ANNUAL
REPORT**

주요 행사

•• 육아정책 심포지움

육아정책 심포지움은 유아교육과 보육 분야 전문가를 초청하여 심포지움을 개최함으로써 주요 현안과 쟁점 관련 연구동향을 공유하고 토론을 통한 시사점을 도출하여 국가정책 수립의 기초자료 작성 및 정책대안을 도출하고 있다.

2014년도 육아정책 심포지움은 5차에 걸쳐 진행되었으며, '보육의 우선제공 대상과 어린이집 입소순위 논쟁', '아동돌봄서비스의 현황: 다부처 관련 사업의 중복과 사각지대', '출산율 분석의 생애주기적 접근', '국공립어린이집 위탁제 선정관리 기준, 보육의 공공성 확보를 위해 문제점은 없는가?', '중국동포 육아돌봄 현황 및 제도화 방안'을 주제로 발표와 토론이 이루어졌다.

구분	일시/장소	주제	주요 참석자
제1차	2014. 6. 10(화) 연구소 대회의실	보육의 우선제공 대상과 어린이집 입소순위 논쟁	- 발표: 유해미 부연구위원 - 토론: 김종숙 연구위원(한국여성정책연구원), 김영미 교수(동서대 사회복지학부), 황옥경 교수(서울신학대 보육과)
제2차	2014. 7. 8(화) 연구소 대회의실	아동돌봄서비스의 현황: 다부처 관련 사업의 중복과 사각지대	- 발표: 이정림 연구위원 - 토론: 이봉주 교수(서울대 사회복지과), 홍승아 연구위원(한국여성정책연구원)
제3차	2014. 9. 18(목) 연구소 대회의실	출산율 분석의 생애주기적 접근	- 발표: 문성혁 박사(시카고대 경제연구소), 이정림 연구위원
제4차	2014. 9. 30(화) 연구소 대회의실	국공립어린이집 위탁제 선정관리 기준, 보육의 공공성 확보를 위해 문제점은 없는가?	- 발표: 권미경 부연구위원 - 토론: 권혜진 교수(나사렛대 아동학과), 이완정 교수(인하대 아동학과)
제5차	2014. 12. 16(화) 연구소 대회의실	중국동포 육아돌봄 현황 및 제도화 방안	- 발표: 최윤경 부연구위원 - 토론: 홍승아 센터장(한국여성정책연구소 가족·다문화정책센터), 이윤진 연구위원



제3차 육아정책 심포지움



제4차 육아정책 심포지움



제5차 육아정책 심포지움

•• 육아선진화 포럼

육아선진화 포럼은 유아교육 및 보육 관련 학회, 육아관련 공공기관 및 단체로 구성된 「선진육아지원네트워크」를 중심으로 육아지원정책 관련 전문지식과 정보를 교류하고 기관, 지역사회, 가정이 연계·협력하는 지원책을 논의하는 정책연구 네트워크 활동이다.

2차에 걸쳐 진행된 육아선진화 포럼에서는 '통일대비 영유아 육아지원 정책 방향 모색'에 대한 논의와 '유보통합 토론회'가 이루어졌다.

구분	일시/장소	주제	주요 참석자
제1차	2014. 5. 16(금) 대한상공회의소 중회의실B	통일대비 영유아 육아지원 정책 방향 모색	- 발표: 한만길 석좌연구위원(한국교육개발원) 이윤진 연구위원 - 토론: 한부영 박사(한국지방행정연구원) 양옥승 교수(덕성여대 유아교육과) 김석향 교수(이화여대 북한학과) 신호숙 팀장(북한이탈주민재단) 강일규 부원장(한국직업능력개발원) 최민수 교수(광주대 유아교육과)
제2차	2014. 7. 21(월) 프레스센터 19층 기자회견장	유보통합 토론회	- 발표: 이미화 기획경영실장 - 토론: 서영숙 교수(한국아동학회, 숙명여대 아동복지학부) 송헌재 교수(서울시립대 경제학부) 윤희숙 연구위원(한국개발연구원) 이경자 회장(한국유치원총연합회) 이봉주 교수(서울대 사회복지과) 정광진 회장(한국어린이집총연합회) 조인철 과장(국무조정실 영유아교육보육통합추진단) 지성애 교수(한국유아교육학회, 중앙대 유아교육과)



제1차 육아선진화 포럼



제2차 육아선진화 포럼



주요 행사

●● 누리과정 발전 포럼

육아정책연구소는 2013년 3-5세 누리과정 전면 도입에 따라 누리과정의 효율적인 추진 및 유아교육·보육 발전 방향 모색을 위해 육아정책연구소, 유아교육·보육계, 관련 단체 및 협회, 관련 전문가, 언론인, 국회의원, 학부모들로 구성된 누리과정 발전 포럼 위원회를 구성하였다. 누리과정 발전 포럼은 위원회를 중심으로 전문 지식과 정보를 교류하고, 상호 협력의 장으로써 최적의 전문화된 누리과정 지원체계 구축 및 지지 기반을 마련하고 있다. 유아교육과 보육의 협력은 물론 관련 단체 및 학회간의 누리과정의 발전을 위한 연구 협력과 토론이 활성화되는 데 기여하였다.

제2차년도 누리과정 발전포럼은 2013년에서 2014년에 걸쳐 사업이 추진되었으며 2014년에는 두 차례 개최되었다. 포럼에서는 '2013 누리과정 운영·이용 실태 및 개선방안', '3-5세 연령별 누리과정'의 현장 적용 현황과 발전방안, '장애유아를 고려한 유아교육기관 평가 적용 방안 모색을 위한 기초 연구' 등 누리과정의 실제 운영에 중점을 둔 주제발표와 토론이 진행되었다.

구분	일시/장소	주제	주요 참석자
제1차	2014. 1. 23(목) 세종호텔 3층 세종홀	2013 누리과정 운영·이용 실태 및 개선방안	- 발표: 권미경 육아지원연구팀장
제2차	2014. 6. 19(목) 프레스센터 19층 기자회견장	2차년도 누리과정 발전포럼 운영결과 보고	- 결과보고: 김은영 전략기획센터장 - 발표: 지성애 교수(한국유아교육학회장, 중앙대 유아교육과), 노진아 교수(한국유아특수교육학회 학술부이사, 공주대 특수교육과) - 토론: 엄지숙 교수(건국대 유아교육과), 박진재 이사(푸르니보육지원재단), 원종례 교수(한국복지대 장애유아보육과), 김건희 교수(대구대 유아특수교육과)



제1차 누리과정 발전포럼



제2차 누리과정 발전포럼



●● 보육정책 포럼

육아정책연구소는 2014년 보건복지부의 수탁과제 '무상보육 이후 보육정책 방향 연구'의 일환으로 보육정책 포럼을 개최하였다. 본 포럼은 무상보육과 보편적 양육수당 확대 이후 변화한 보육 환경 하에서 보육정책의 방향을 새롭게 수립하고, 정책 효과성을 극대화하기 위해 보육정책 주요 현안을 중심으로 보육정책포럼을 운영하여 정책 방안을 모색하기 위해 마련되었다.

6차례에 걸쳐 개최된 보육정책 포럼은 '보육정책 진단 및 향후과제', '영아보육의 방향과 개선과제', '보육의 공공성과 공공형 어린이집', '보육서비스 품질관리 및 어린이집 질 제고를 위한 지원체계', '무상보육의 적용 범위와 정책 효과', '시설 수급 예측과 관리'라는 주제로 이루어졌다. 각 주제별로 현장 전문가와 학계 전문가들이 집중 토론을 실시하여 주요 쟁점과 개선 방안을 논의하고 정책 방안을 제시하였다.

구분	일시/장소	주제	주요 참석자
제1차	2014. 9. 26(금) 연구소 대회의실	보육정책 진단 및 향후과제	- 발표: 도미향 교수(남서울대 아동복지학과), 백선희 교수(서울신학대 사회복지학과), 홍승아 센터장(한국여성정책연구원) - 보건복지부: 이기일 국장(보육정책관), 나성용 보육정책과장, 방석배 보육기반과장, 양진혁 사무관, 배인정 사무관
제2차	2014. 10. 31(금) 연구소 대회의실	영아보육의 방향과 개선 과제	- 발표: 황옥경 교수(서울신학대 보육학과), 임양미 교수(전주대 가정교육과), 장영은 교수(중앙대 사회복지학부) - 보건복지부: 나성용 보육정책과장, 차전경 보육사업 기획과장, 장영진 서기관, 배인정 사무관
제3차	2014. 11. 28(금) 연구소 대회의실	보육의 공공성과 공공형 어린이집	- 발표: 백선희 교수(서울신학대 사회복지학과) - 토론: 김혜금 교수(동남보건대 보육과), 김종해 교수(카톨릭대 사회복지학과) - 보건복지부: 김승일 서기관(보육정책과), 배인정 사무관(보육기반과)

주요 행사

구분	일시/장소	주제	주요 참석자
제4차	2014. 12. 16(화) 보건복지부 중회의실3	보육서비스 품질관리 및 어린이집 질 제고를 위한 지원체계	- 발표: 장혜진 부연구위원(육아정책연구소), 제경숙 교수(경남대 유아교육과) - 토론: 정경진 센터장(충북육아종합지원센터), 손승희 교수(목원대 유아교육과) - 보건복지부: 나성웅 보육정책과장, 배인정 사무관
제5차	2014. 12. 19(금) 연구소 대회의실	무상보육의 적용 범위와 정책 효과	- 발표: 김종숙 센터장(한국여성정책연구원), 신윤정 연구위원(한국보건사회연구원) - 토론: 나정 교수(동국대 불교아동보육학과), 조성연 교수(호서대 유아교육과), 김영미 교수(동서대 사회복지학과) - 보건복지부: 이기일 국장(보육정책관), 차전경 보육사업기획과장, 송영진 사무관, 배인정 사무관
제6차	2014. 12. 26(화) 연구소 대회의실	시설 수급 예측과 관리	- 발표: 이완정 교수(인하대 소비자아동학과), 이정원 부연구위원(육아정책연구소) - 토론: 윤재석 사무관(인천광역시청), 최은영 교수(충북대 아동복지학과) - 보건복지부: 이기일 국장(보육정책관), 양진혁 사무관, 배인정 사무관

※ 보육정책 포럼 운영위원 3명이 정기적으로 참석함.
포럼 운영위원 : 이미화 선임연구위원(육아정책연구소)
신윤정 연구위원(한국보건사회연구원)
김인경 부연구위원(한국개발연구원)

● 국제세미나

육아정책연구소는 2014년 네 차례의 국제세미나를 개최하였다. 1~4차 KICCE 국제세미나에서는 각각 골드스미스 대학, NIEER, 홍콩 교육부, 뉴햄프셔대학교 등의 전문가들이 영유아기 발달을 위한 인성 교육, 조기교육 프로그램의 효과 분석을 위한 연구방법론, 유아교육과 보육의 통합을 향해, 유아교육에서 교사의 전문적인 직무 등을 주제로 발표하였다.

2014년의 마지막 5차 국제세미나는 육아정책연구소의 창립 9주년 행사를 겸해 12월 5일 그랜드힐튼호텔에서 개최되었다. 창립 기념 국제세미나에서는 'KICCE 한국아동패널 자료를 활용한 저출산과 아동발달 효과 연구'이라는 제목 아래, '패널자료를 활용한 출산 결정요인 분석'을 주제로 시카고대 경제학연구소 문성혁 연구위원의 주제발표와 '생애초기 보육·교육 효과분석 연구'를 주제로 최윤경 부연구위원의 주제발표가 있었고 각계 전문가의 토론의 장이 마련되었다.

구분	일시/장소	주제	주요 참석자
제1차 KICCE 국제 세미나	2014. 9. 1(월) 연구소 대회의실	Character Education for the Prevention of Bullying in Early Childhood	- 발표: Peter K. Smith(Emeritus Professor of Psychology, Goldsmiths College, University of London) - 토론: Hye-Jin Jang(Associate Research Fellow, Korea Institute of Child Care and Education, Korea)
제2차 KICCE 국제 세미나	2014. 9. 18(목) 연구소 대회의실	Research Methodology for Analyzing the Effectiveness of Early Education Programs	- 발표: Kwanghee Jung(Associate Director for Data Management and Statistics/ Assistant Professor, National Institute for Early Education Research, Rutgers University, United States) - 토론: Jeongrim Lee(Research Fellow, Korea Institute of Child Care and Education, Korea)
제3차 KICCE 국제 세미나	2014. 10. 13(월) 연구소 대회의실	Toward the Integration of Early Childhood Education and Care	- 발표: Young Lee(President, Korea Institute of Child Care and Education, Korea) - 토론: Hong Kong Delegates(Education Bureau of the Government of the Hong Kong Special Administrative Region/Committee on Free Kindergarten Education and its Sub-committees/Heads of Hong Kong Kindergartens)

주요 행사

구분	일시/장소	주제	주요 참석자
제4차 KICCE 국제 세미나	2014. 11. 18(화) 연구소 대회의실	Professional Commitment of Teachers in Early Childhood Education	- 초청강연: Eun Kyeong Cho(Associate Professor, University of New Hampshire, United States) - 토론: Jinwha Lee(Research Fellow, Korea Institute of Child Care and Education, Korea)
창립 9주년 기념 국제 세미나	2014. 12. 5(금) 그랜드힐튼호텔 컨벤션센터 3층 에메랄드홀	KICCE 한국아동패널 자료를 활용한 저출산과 아동발달 효과 연구	- 발표: 문성혁 연구위원(사카고대 경제학연구소: CEHD), 최윤경 부연구위원 - 토론: 이삼식 선임연구위원(한국보건사회연구원), 최경수 선임연구위원(한국개발연구원), 이완정 교수(인하대 아동학과), 이정원 부연구위원



제1차 KICCE 국제세미나



제2차 KICCE 국제세미나



제3차 KICCE 국제세미나



창립 9주년 기념 국제세미나

.. 정책세미나

육아정책연구소는 당해년도 연구사업 수행을 통해 파악한 주요 동향이나 조사 결과 등의 공유, 관련 전문가 및 관심 있는 국민들과 함께하는 장을 마련하기 위하여 수시로 정책세미나를 개최하고 있다.

2014년 총 여섯 차례에 걸쳐 진행된 정책세미나에서는 유치원과 어린이집 누리과정 컨설팅 현황 및 사례, 유보협력 시범연구사업 '영차프로젝트' 및 협력 방향, 누리과정에서의 유아 인성교육, 누리과정 연계, 누리과정 효과, 유치원과 어린이집 향후 협력을 위한 제언 등 다양한 주제에 대한 논의가 이루어졌다.

구분	일시/장소	주제
누리과정 발전을 위한 호남지역 토론회	2014. 2. 18(화) 전담대 옹보문화관 4층 시청각실	유치원과 어린이집 누리과정 컨설팅 현황 및 사례 - 유치원과 어린이집 컨설팅 현황과 요구 - 누리과정 컨설팅 사례 발표 I, II - 각계 전문가 지정토론 및 질의응답, 종합토론
2014 영차프로젝트 착수설명회	2014. 2. 26(수) 대전광역시유아교육진흥원	유보협력 시범연구사업 및 2014 협력 연구방향 소개 - 2013 시범기관 협력사례 발표 1, 2 - 2013 지원체계 협력사례 발표 - 시범기관 및 지원체계 소개 및 협력 계획 협의
누리과정 발전을 위한 경상지역 토론회	2014. 3. 20(목) 부산대 본관 3층 대강당	누리과정에서의 유아 인성교육 - 유아기 인성교육의 중요성과 내실화 방안 주제 발표 - 누리과정 인성교육 사례 발표 I, II - 각계 전문가 지정토론 및 질의응답, 종합토론
누리과정 발전을 위한 수도권 2지역 토론회 (서울·인천·제주지역)	2014. 5. 26(월) 중앙대 대학원(302동) 대학원회의실(503호)	누리과정 연계 - 누리과정 연계: 초등학교 1학년 학기 초 적응을 중심으로 주제 발표 - 누리과정 연계 사례 발표 I, II - 각계 전문가 지정토론 및 질의응답, 종합토론
누리과정 발전을 위한 수도권 1지역 토론회 (경기·강원지역)	2014. 6. 10(화) 강릉원주대 원주캠퍼스 본관 4층 대회의실	누리과정의 효과 - 누리과정의 효과 분석 주제 발표 - 누리과정의 효과 사례 발표 I, II - 각계 전문가 지정토론 및 질의응답, 종합토론
2014 영차프로젝트 정책세미나 개최	2014. 10. 6(월) 서울 대한상공회의소	2014 영차프로젝트 추진 경과 및 성과 - 대전광역시 유보협력 '두리하나' 프로젝트 경과 - 2014 영차프로젝트 우수협력사례 - 유치원과 어린이집 향후 협력을 위한 제언



누리과정 발전을 위한 경상지역 토론회



누리과정 발전을 위한 수도권 2지역 토론회



2014 영차프로젝트 정책세미나 개최

주요 행사

•• 학술대회

육아정책연구소는 2014년 9월 19일에 제5회 한국아동패널 학술대회를 개최하였다. '한국아동패널 연구의 다학제적 접근과 확산'이라는 제목 아래, 연세대 교육학과 강상진 교수, 고려대 교육학과 홍세희 교수, 미국 NIEER 정광희 박사(National Institute for Early Education Research), 분당서울대학교병원 소아청소년과 권지원 교수, 건국대 경제학과 김진영 교수, 명지대 경제학과 우석진 교수의 주제발표가 있었으며, 아동발달의 현주소와 양육환경에 관한 국내연구자의 발표와 토론의 장이 마련되었다.

구분	일시/장소	주제	주요 참석자
제5회 한국아동패널 학술대회	2014. 9. 19(금) 대한서울상공회의소 중회의실 A, 소회의실 2, 소회의실 4	한국아동패널 연구의 다학제적 접근과 확산 - 주제발표 1: 아동패널 연구의 방법론적 접근과 적용 - 주제발표 2: 아동패널연구의 다학제적 접근과 확산.	- 주제발표: 강상진 교수(연세대 교육학과), 홍세희 교수(고려대 교육학과), 정광희(미국 National Institute for Early Education Research), 권지원(분당서울대학교병원 소아청소년과), 김진영 교수(건국대 경제학과), 우석진 교수(명지대 경제학과)



제5회 한국아동패널 학술대회



•• 전국 네트워크 운영 : 협의회

육아정책연구소는 2회째 걸쳐 전국 유아교육진흥원 네트워크를 개최하여 육아정책연구소와 유아교육진흥원의 협력 방안을 모색하였다. 선진육아지원네트워크는 유아교육·보육 관련 학회, 아동·가족복지 관련 학과, 유아교육·보육 관련 단체, 공공기관, 아동 관련 단체 등 총33개 기관으로 구성되어 있으며, 2014년에는 한 차례 자문회의를 개최하여 유보통합의 기본 방향 및 추진 현황과 그 논쟁점에 대한 논의를 하였다. 또한 유아교육과 보육 협력 사업인 영차프로젝트 시범기관 협의회를 4권역에 걸쳐 각각 2차례 실시하였다.

구분	일시/장소	목적	
전국 유아교육진흥원 네트워크 협의회	제1차 2014. 8. 25(월) 경남유아교육진흥원 회의실	- 유아교육진흥원 및 유아체험교육원장 네트워크 협력사업 관련 협의 - 2015년 연구과제에 대한 의견 수렴	
	제2차 2014. 12. 19(금) 서대전역 회의실(목련실)	- KICCE-유아교육진흥원 네트워크 협력 방안 논의	
선진육아지원 네트워크 자문회의	2014. 10. 10(금) 베이징코야 종로점	- 유보통합의 기본 방향 및 추진 현황 보고 - 유보통합 세부 추진과제별 논쟁점 및 고려사항 논의	
2014 영차프로젝트 시범기관	1권역 제1차	2014. 4. 18(금) 연구소 대회의실	
	1권역 제2차	2014. 9. 4(목) 연구소 대회의실	- 협력주제 공유, 착수설명회 이후 협력 진행 현황과 향후 협력 계획 논의
	2권역 제1차	2014. 5. 13(화) 대구광역시유아교육진흥원	- 협력주제 및 시범기관 지원 방안에 관한 토의
	2권역 제2차	2014. 9. 18(목) 구미 한송이어린이집	- 누리과정 운영 중심 현장 협력자문 및 개선방안 논의
	3권역 제1차	2014. 4. 28(월) 대전광역시 유아교육진흥원	- 각 개최 장소 견학
	3권역 제2차	2014. 9. 16(화) 연구소 대회의실	
	4권역 제1차	2014. 4. 21(월) 전라북도유아교육진흥원 회의실	
	4권역 제2차	2014. 7. 21(월) 전라남도유아교육진흥원 회의실	



2014 선진육아지원네트워크 자문회의



2014 영차프로젝트 3권역 제1차 시범기관 협의회



주요 간행물

유아교육과 보육 분야의 정책적 연구성과를 널리 알리고 공유하기 위해 다양한 형태의 간행물을 발간하고 있다.

•• Issue Paper

단기적으로 부상하는 유아교육과 보육 분야의 현안에 대한 분석과 정책 대응 방안을 제시하고 있다.



호수	발행일	제목	필자
1	14.5.30	3~5세 누리과정 운영 현황 및 개선 방안	권미경 부연구위원
2	14.5.30	누리과정 운영의 질 관리 체계 구축 및 공동 평가 방안	최은영 부연구위원
3	14.5.30	5세 누리과정 적용 효과 및 정책 시사점	이정림 연구위원
4	14.5.30	3,4세 누리과정 유아평가 및 제언	이미화 선임연구위원, 정주영 부연구위원
5	14.7.11	유치원과 어린이집 협력 증진 방안: 누리과정 운영 협력을 중심으로	권미경 부연구위원
6	14.7.11	어린이집 및 유치원 미이용 영유아의 보육·교육서비스 이용 실태 및 지원 방안	양미선 부연구위원
7	14.7.11	부모모니터링 운영 현황 및 개선 방안	양미선 부연구위원, 서문희 명예연구위원
8	14.7.11	육아지원기관의 서비스 질 제고를 위한 중고령 인력 활용 방안	이정원 부연구위원
9	14.7.11	영아보육 운영 실태 및 정책 과제	이미화 선임연구위원, 민정원 부연구위원
10	14.7.29	고령출산가족의 양육실태와 지원 강화 방안	이정원 부연구위원
11	14.7.29	육아지원기관 관련 사업체 현황과 과제	서문희 명예연구위원, 이해민 연구위원
12	14.7.29	통일 대비 육아지원분야의 실천전략	이윤진 연구위원
13	14.7.29	남성 대상 양육지원 사업 현황 및 강화 방안	유해미 부연구위원
14	14.8.11	영유아 스마트폰 노출 실태 및 보호대책	이정림 연구위원
15	14.8.11	영유아 행복을 위한 부모역량 제고 방안	장혜진 부연구위원
16	14.8.11	아동패널 0-4세 영유아 성장에 따른 양육환경 변화와 정책 시사점	도남희 부연구위원
17	14.8.11	가구소득 격차에 따른 영유아의 문화시설 이용 실태 및 지원방안	이윤진 연구위원
18	14.8.18	어린이집 교사의 복지 실태 및 개선 방안	김은영 연구위원
19	14.8.18	영유아 종일제 보육비용 산정	서문희 명예연구위원, 양미선 부연구위원
20	14.8.18	학교폭력 예방을 위한 유아기 인성교육 강화 방안	김은설 연구위원
21	14.8.18	협동조합형 공동육아 운영·이용 현황 및 활성화 방안	유해미 부연구위원
22	14.8.18	유치원 교육비 부모부담 현황과 정책적 시사점	김은설 연구위원
모음집	14.9.12	2014 KICCE 육아지원정책 현안과 과제	-

•• 육아정책연구

육아정책연구는 한국연구재단 등재후보지로 선정된 학술지로서, 연 2회 발간되고 있다. 취학전 영유아 대상의 정책과 관련된 중요한 쟁점과 과제를 다루는 전문가 대상의 학술지이다.



호수	발행일	제목	필자
8권 1호	2014.6.30.	영아의 기질과 어머니의 긍정적 양육방식 간의 관계에서 어머니 부정적 심리변인의 매개효과	임현주(배재대학교 유아교육과 겸임교수)
		보육교사의 심리적 안녕감이 역할수행능력과 직무만족도에 미치는 영향	김은경(우리사랑 어린이집 우너장), 안지령(위덕대학교 유아교육과 조교수)
		1명의 영유아 자녀를 둔 취업모의 후속출산계획에 영향을 미치는 요인	이정원(육아정책연구소 부연구위원), 유해미(육아정책연구소 부연구위원), 김문정(육아정책연구소 전문연구위원)
		유치원교사의 근무여건 및 개선방안	김은영(육아정책연구소 연구위원), 조혜주(육아정책연구소 전문연구위원)
		유아 신체교육 프로그램 효과에 관한 메타분석	박희숙(공주대학교 유아교육과 부교수), 김원정(공주대학교 체육교육과 부교수)
		아버지의 양육참여와 부부갈등이 어머니의 양육스트레스에 미치는 중단적 영향력	김은정(기전대학교 유아교육과 교수), 원광대학교 유아교육과 강사), 한국교원대학교 유아교육과 교수)
		국가수준 유치원 교육과정에 나타난 '놀이'의 텍스트 연결망 분석	박선혜(이화여자대학교 유아교육학과 박사과정), 박은혜(이화여자대학교 유아교육과 교수)
		손자녀 양육 경험이 중노년 여성의 정신건강에 미치는 영향: 자녀와의 관계 만족도의 매개효과 검증	오소이(연세대학교 아동·가족학과 석사과정), 전해정(연세대학교 아동(가족학과 부교수)
		유치원 운영의 공공성에 영향을 미치는 요인	양미선(육아정책연구소 부연구위원), 정주영(육아정책연구소 부연구위원)
		어린이집교사의 보수수준이 직무만족도에 미치는 영향: 인건비지원 및 미지원어린이집을 중심으로	윤재석(인하대학교 대학원 아동복지학 전공 박사), 이완정(인하대학교 아동학과 교수)

주요 간행물

호수	발행일	제목	필자
		일상물중심의 수학교육과정의 예비유아교사의 수학적 신념과 교수효능감에 미치는 영향	김민정(창원대학교 유아교육과 조교수)
		퍼포먼스를 활용한 미술활동이 유아의 창의성과 또래유능성에 미치는 영향	최지영(삼육대학교 유아교육과 부교수), 박유영(건양대학교 유아교육과 조교수)
		어머니의 심리적 안녕감, 양육행동 및 가정환경과 유아의 어린이집 또래관계 부적응	장영은(중앙대학교 사회복지학부 부교수)
		영유아의 문화시설 이용 경험에 영향을 미치는 요인	이윤진(육아정책연구소 연구위원), 이정원(육아정책연구소 부연구위원)
		일반화가능도 이론을 적용한 유아 기질 평가도구의 신뢰도와 오차요인 분석	최연철(건국대학교 유아교육과 교수), 김경철(한국교원대학교 유아교육과 교수)
		「제3차 어린이집 표준보육과정」에 대한 만0-2세 영아반 보육교사의 인식 및 요구	이미희(육아정책연구소 선임연구위원), 정주영(경희대학교 교육대학원 학술연구교수), 엄지원(육아정책연구소 연구위원)
8권 2호	2014.12.31	취학 월령이 학교생활 적응을 매개로 학업성취에 미치는 영향: 성차를 중심으로	최효식(송원대학교 유아교육과 조교수), 연은모(서울대학교 학습창의센터 전임연구원), 김난희(동마중학교 교사)
		유아의 기질 및 부모 양육방식이 유아의 또래 상호작용에 미치는 영향	조운주(한국교통대학교 교수), 김은영(육아정책연구소 연구위원)
		지역경제적 특성 및 생애주기적 특성이 어머니의 후속출산의도에 미치는 영향: 미시데이터와 거시데이터 결합을 통한 정책적 시사점 연구	강현구(서울대학교 유아교육최고위과정 책임연구원), 심도현(서울대학교 생활과학대학 아동가족학과 박사수료), 박윤현(서울대학교 사범대학 협동과정 유아교육전공 박사과정), 이순형(서울대학교 생활과학대학 아동가족학과 교수)
		모자 상호작용 주제 중심의 반성적 어머니 토론 모임에서 나타난 양육태도 변화과정 탐색	이재경(산들마을현대어린이집 원장)
		보육 품질관리체계 점검을 통한 질 관리 효율성 제고-어린이집 설치인가 예비평가제 도입에 대하여-	최윤경(육아정책연구소 부연구위원), 도남희(육아정책연구소 부연구위원), 송신영(육아정책연구소 전문연구원)



● International Journal of Child Care and Education Policy(IJCEP)

국제학술지「International Journal of Child Care and Education Policy」(IJCEP)는 유아교육과 보육정책을 전문적으로 다루는 영문 학술지이며, 「IJCEP 홈페이지(<http://www.ijceep.com>)」에서 오픈엑세스 형태로 발간되고 있다. 미국 뉴저지 주립 Rutgers 대학의 국립유아교육연구소(National Institute for Early Education Research)와 육아정책연구소가 공동으로 발간한다.

호수	발행일	논문제목	필자
8:1	2014.10.8.	Bureaucratic champions and unified childcare sectors: neo-liberalism and inclusive liberalism in Atlantic Canadian childcare systems	David McGrane (Associate Professor in Political Studies, University of Saskatchewan)
8:2	2014.10.8.	Compensation of Chinese early childhood teachers: a preliminary study in Hong Kong, Shenzhen, Singapore, and Taipei	Hui Li (Faculty of Education, The University of Hong Kong)
8:3	2014.10.28.	The causal relationship between parental involvement and children's behavioural adjustment to KG-1 schooling	Masood Badri(Head of Research and Planning, Abu Dhabi Education Council), Amal Al Qubaisi, Asma Al Rashedi and Guang Yang (Abu Dhabi Education Council)

주요 간행물

•• 육아정책포럼

육아정책포럼은 육아 관련 현안 정책과제를 분석하는 '집중조명'과 국내외 육아정책 동향을 담는 '정책동향'등으로 구성된 계간지이다.



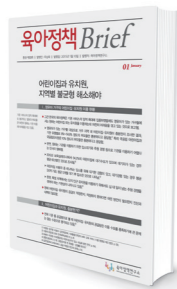
호수	발행일	구분	제목	필자
39호	2014.3.15	권두언	영유아와 부모 모두가 행복한 보육·교육서비스를 향하여	이영 소장
		집중조명	보육비용 산정 사례와 정책과제	서문희 선임연구원
		집중조명	유치원 교육비 현황과 표준유아교육비의 제안	김은설 연구위원
		집중조명	어린이집 및 유치원 이용 아동의 부모 비용 부담과 지원 방안	양미선 부연구위원
		정책동향	유보통합 추진현황 및 방향	장석환(교육부 유아교육 정책과 사무관)
소식마당	육아정책소식	김혜진 연구원		
40호	2014.6.15	권두언	생애초기부터 일과 여가의 균형있는 삶을...	이영 소장
		집중조명	어린이 문화시설의 현주소와 향후 과제	이윤진 연구위원
		집중조명	영유아 스마트폰 노출 실태 및 보호 대책 방안	이정림 연구위원
		집중조명	영유아의 생활시간 사용과 시사점	도남희 부연구위원
		정책동향	영유아기 체험적 놀이교육을 통한 여가경력 확대 방안	윤소영 (한국문화관광연구원 융합연구실장)
		소식마당	육아정책소식	송신영 전문연구원

호수	발행일	구분	제목	필자
41호	2014.9.15	권두언	행복한 육아를 위해 영유아 보육·교육 내실화에 주력해야	이영 소장
		집중조명	0~2세 영아보육 이용실태 및 질 제고 방안	이미화 선임연구원
		집중조명	3~5세 누리과정 이용실태 및 개선방안	권미경 부연구위원 김정숙 부연구위원
		정책동향	시간제보육 사업 추진 현황	김의향(한국보육진흥원 보육인력개발국장)
		소식마당	육아정책소식	조혜주 전문연구원
42호	2014.12.15	권두언	올바른 정보활용으로 바람직한 육아 실현을	우남희 소장
		집중조명	영유아 교육·보육 통계 현황과 과제	박진아 부연구위원
		집중조명	영유아 부모의 육아정보 이용실태 및 활용 지원 방안	민정원 부연구위원
		정책동향	영국의 육아정책 동향	장혜진 부연구위원
		소식마당	육아정책소식	김문정 전문연구원

주요 간행물

•• 육아정책 Brief

유아교육·보육과 관련하여 당면한 주요현안에 대한 신속한 분석 및 현실성 있는 정책제언을 제시하고 있다. 매월 1회 발간하며 전문가를 포함한 일반국민이 쉽게 이해할 수 있도록 작성된다.



호수	발행일	제목	필자
21호	2014.1.10.	이 시대 영유아 행복 수준을 진단하다	장혜진 부연구위원
22호	2014.2.10.	유아교사 52%, 아동 간 따돌림 경향 있다고 밝혀...유아기 인성교육 절실	김은설 연구위원
23호	2014.3.10.	육아물가와 부모의 양육비 체감	최윤경 부연구위원
24호	2014.4.10.	영유아의 행복을 위해 충분한 여가시간 보장되어야	도남희 부연구위원
25호	2014.6.10.	유치원·어린이집 교사의 근무여건 개선, 질 높은 영유아 교육과 보육의 첫 걸음	김은영 연구위원
26호	2014.7.10.	부모의 영유아 교육·보육비 경감을 위한 다각적 방안 마련되어야	양미선 부연구위원
27호	2014.8.10.	영유아 육아지원기관, 과연 안전한가	이정원 부연구위원
28호	2014.9.10.	다문화가족, 영유아 중심의 지원 강화되어야	권미경 부연구위원
29호	2014.10.10.	소득과 지역에 차별받지 않는 영유아 문화예술 인프라 구축에 힘써야	이윤진 연구위원
30호	2014.11.10.	공공형어린이집, 공공성 강화를 위한 제반 기준 강화와 지원 확대 필요	서문희 명예연구위원
31호	2014.12.10.	어머니 정신건강과 자녀 알레르기질환의 발생	최윤경 부연구위원

•• KICCE Policy Brief

한국의 육아정책 관련 현안에 대한 분석과 정책 제안을 쉽게 서술하여 해외 유관기관 및 학계 관계자들을 대상으로 제공하는 영문 간행물이다.



호수	발행일	제목	필자
3호	2014.6.20.	Childrearing Prices Modulate Parents' Perception on the Cost of Raising a Child	최윤경 부연구위원
4호	2014.10.20.	Multilateral Measures Required to Ease the Cost Burden of Early Childhood Care and Education (ECCE) Placed on Parents	양미선 부연구위원

Korea Institute of
Child Care and Education

|
**2014
ANNUAL
REPORT**

IV

2015년 추진계획



영유아와 부모가 행복한
육아정책의 실현을 위해
선제적 연구를 수행하고 있습니다.



2015년 연구사업 추진방향
2015년 사업개요
2015년 연구사업 총괄표

2015년도 연구사업 추진계획

•• 2015년도 연구사업 추진방향



- 안심하고 양육할 수 있는 여건 조성
- 무상보육 및 무상교육 확대(0~5세)
- 아동인권 보호 및 건강한 성장 발달 지원



- 미래인재양성을 위한 창조적 육아정책선도
- 국내외 유일한 육아정책 Hub 연구소로 정착
- 소통과 공감의 육아정책개발
- 유연한 조직운영과 창의적 연구역량 강화



- 장기적 육아정책 관련 기초연구 강화
- 협력적 육아정책 수립을 위한 전환적 패러다임 제시
- 유아교육·보육의 통합 및 실행을 위한 전략적 연구 강화
- 육아관련 정책정보의 Hub 역할 강화
- 미래지향적 육아정책연구의 확산과 협력 강화
- 국제적 연구역량 제고를 위한 네트워크와 대외협력 강화
- 사각지대 해소를 위한 선제적 육아지원정책 연구 강화
- 정책고객과 정책현장을 고려한 맞춤형 정책연구개발 체계 구축
- 국민친화적 육아 관련 정책 정보 제공 및 환류 체계 강화
- 육아정책 전문성과 다학제적 연구역량 강화

•• 중점연구 사업

선정기준

1. 영유아 발달에 부합하고 영유아가 행복한 안전한 사회환경을 구축함.
2. 영유아 교육·보육서비스의 질적 수준 제고와 전문성을 강화하여 부모 만족도를 제고함.
3. 다양한 부모 수요에 부응하는 맞춤형 지원을 강화하여 육아지원의 내실화와 재정 효율성을 높임.

중점연구사업명	요약
안전한 영유아 보육·교육 환경 조성 방안 : 유치원·어린이집 환경을 중심으로	영유아가 많은 시간을 머무르는 어린이집과 유치원의 실내·외 환경 분석을 통해 시설의 안전과 환경노출의 평가를 하고 시설의 안전 위험요소와 환경노출 유해인자를 파악하여 육아지원기관의 시설의 위험요소와 환경 유해요소를 제거하기 위한 안심환경 모형, 지표 및 가이드 라인을 개발하여 영유아의 안전한 환경을 위한 종합적인 대책을 제시하고자 함.
유치원·어린이집 교사 권익 보호 실태 및 증진 방안	영유아 교사의 권익 보장 실태 및 요구를 파악하고 외국 사례와 비교하여 개선점을 파악한 후 강화 방안을 모색하고자 함. 이를 위해 법에 명시된 영유아 교사, 초·중등 교사, 다른 국가의 영유아 교사의 보장된 권익 사항과 비교·분석하여 시사점을 도출하려 함. 또한 영유아 교사의 근무 여건의 현황을 파악하고 요구점을 살피서 정책 방안 마련에 실질적인 근거 자료로 활용하고자 함.
어린이집·유치원의 맞춤형 돌봄서비스 내실화 방안	부모의 근로형태 및 근무시간 다양화에 따라 수요자 중심의 보육교육서비스가 요구됨에 따라 어린이집이 제공하는 시간연장보육, 야간보육, 휴일보육 등의 취약보육과 유치원 방과후과정(온종일 엄마품 돌봄교실), 어린이집과 육아종합지원센터의 시간제 보육 등의 이용·운영 실태 및 문제점 파악, 서비스 질을 평가하여 보육·교육서비스의 내실화 방안을 제안하고자 함.

2015년 사업개요

● 기관고유사업

(1) 기본연구사업

1. 영유아 발달에 부합하고 영유아가 행복한 안전한 사회환경을 구축함.
2. 영유아 교육·보육서비스의 질적 수준 제고와 전문성을 강화하여 부모 만족도를 제고함.
3. 다양한 부모 수요에 부응하는 맞춤형 지원을 강화하여 육아지원의 내실화와 재정 효율성을 높임.

과제명	개요
유치원·어린이집 교사 권익 보호 실태 및 증진 방안	영유아 교사의 권익 보장 실태 및 요구를 파악하고 외국 사례와 비교하여 개선점을 파악한 후 강화 방안을 모색하고자 함. 이를 위해 법에 명시된 영유아 교사, 초·중등 교사, 다른 국가의 영유아 교사의 보장된 권익 사항과 비교·분석하여 시사점을 도출하려 함. 또한 영유아 교사의 근무 여건의 현황을 파악하고 요구점을 살펴서 정책 방안 마련에 실질적인 근거 자료로 활용하고자 함.
어린이집·유치원의 맞춤형 돌봄서비스 내실화 방안	부모의 근로형태 및 근무시간 다양화에 따라 수요자 중심의 보육교육서비스가 요구됨에 따라 어린이집이 제공하는 시간연장보육, 야간보육, 휴일보육 등의 취약보육과 유치원 방과후과정(온종일 엄마품 돌봄교실), 어린이집과 육아종합지원센터의 시간제 보육 등의 이용·운영 실태 및 문제점 파악, 서비스 질을 평가하여 보육·교육서비스의 내실화 방안을 제안하고자 함.
육아지원분야의 지속가능한 남북 교류협력 방안 연구	보건·의료분야 중심으로 지원해 온 대북 영유아 지원사업의 지원 범위와 내용을 확대할 필요가 있다고 보고, 남북 관계 개선 시, 육아지원분야의 보건·의료·영양사업뿐 아니라 북한 어린이의 교육·보육사업 부문에서도 즉각적으로 실천할 수 있는 실행과제와 이를 실행할 수 있는 전략을 모색하고자 함.
어린이집·유치원에서의 양질의 시간제 일자리 활용 방안	어린이집·유치원에서의 적절한 지원 인력 배치를 통한 영유아 교육과 보육의 질 제고 및 정부의 고용률 70% 로드맵 달성을 위한 여성 고용률 제고를 위해, 어린이집·유치원에서의 시간제 일자리 활용 실태 및 욕구를 파악하고, 양질의 시간제 일자리 발굴 및 지원 방안을 모색함. 특히, 단순한 시간제 일자리의 창출이 아닌 일자리의 질을 함께 고려한 연구를 진행하며, 다양한 이해 집단에 대한 다각적인 접근을 통해 실효성 있는 정책적 대안을 제시하고자 함.
조부모 영유아 손자녀 양육 실태와 지원 방안 연구	시설보육서비스의 확대에도 불구하고 여전히 조부모 대리양육을 선호하고 의존도가 높은 현실 속에서, 일부 지자체에서 손자녀를 양육하는 조부모에게 수당을 지급하는 정책을 시행하는 시점에서, 영아기와 유아기의 손자녀를 둔 조부모의 가족형태에 따른 양육 실태를 전국 단위별로 파악하여 정책수립에 필요한 실증적인 기초자료를 생산하고 이를 토대로 다각적인 지원정책을 제시함.

과제명	개요
KICCE 육아물가지수 연구(III)	영유아자녀 양육에 필요한 육아 대표 품목(상품, 서비스)의 시장가격 추이를 지속적으로 모니터링 하기 위해 육아물가지수를 산출함. 또한 영유아부모의 육아물가 체감지표를 산출하여 육아물가와 체감 지표의 연·월 추이를 함께 분석함. 육아지원의 확대가 갖는 정책효과를 살펴보고자 함.
농어촌 지역 영유아 교육·보육 실태 및 개선 방안	영유아에 대한 질 높은 교육·보육 서비스 접근의 취약 지대라 할 수 있는 우리나라 농어촌 지역을 대상으로 지역적 특성을 파악하고 교육·보육 실태 및 요구를 분석하여 수요자 맞춤형 정책 방향과 개선 방안을 제시하고자 함.
유아교육과 보육 중장기 수요 예측 및 재정 지출 전망	저출산·고령화로 인한 급격한 인구 변동과 경제 및 사회 변화를 고려하여, 유아교육과 보육 중장기 수요를 예측하고 이를 바탕으로 소요 재정 지출을 추계함으로써 향후 중장기 유아교육·보육 정책 설계에 토대가 되는 자료를 생산하고 이를 바탕으로 재정 지출의 효율성을 증대시키기 위한 정책방안을 제시하고자 함.
국제비교를 위한 유아발달 평가 기초 연구	유아발달 평가에 대한 국제적 관심이 높음을 고려하여 국제비교가 가능한 유아발달 도구에 대한 국내에서의 타당도, 신뢰도 작업을 완료함. 유아발달 국제 비교를 위한 기초데이터를 수집·분석하여 유아발달 평가 및 유아교육·보육 질 제고의 방향성을 모색함.
유아 사교육 실태와 개선방안 : 조기 외국어 교육효과를 중심으로	한국과 같은 인위적 환경에서의 외국어 교육에 대한 적절성 연구는 보다 면밀하게 과학적 기반의 토대위에서 검증되어야 할 필요성이 있음. 유아 대상의 조기 외국어 사교육 실태에 대한 파악과 더불어 외국어 교육의 효과 분석을 두 가지 실험 연구 방법을 통하여 실시하고자 함. 첫째, 조기 외국어 학습의 적절성 여부를 연령별(5세, 성인)로 중국어 교육을 실시한 후 학습효과를 알아보고자 함. 둘째, 자기공명술(fMRI)을 통하여 외국어(영어) 교육 노출 시기가 다른 성인을 대상으로 뇌의 활성화 영역에 차이가 있는 지를 밝혀보고자 함.
국내 육아정책 동향 분석 및 향후 과제	저출산 대응 등을 위해 2006년 이후 본격화된 영유아 육아지원 정책의 전개 과정 및 추진 현황을 조사하여 정책 이념과 목표, 적용 대상 범위 및 수준, 효과 측면에서 추이를 분석하고 정책 결정과정을 조사하여 한계점을 규명한 후, 정책 행위자와 부모 대상 인식 및 수요를 반영하여 영유아 육아지원 정책 설계를 새롭게 제안함.
수시연구사업	정부정책 수립, 국내·외 동향분석 및 주요현안에 대해 연구

2015년도 연구사업 추진계획

(2) 연구관련사업

과제명	개요
KICCE 육아정책토론회	각계 전문가의 의견 수렴 및 토론의 장을 마련하여 육아정책 현안 발굴, 시의성 있는 정책대안 제시 등 육아정책 추진의 실효성 및 현장 적합성을 제고하고자 함.
학술활동 및 저널 발간	과제의 질 제고를 위한 워크숍과 세미나, 국내외 학술지 발간사업을 통해 직원의 전문성과 직무능력을 향상시키고, 관련 학술정보자료의 지속적 관리와 공유 등을 통하여 정책 연구기관으로서의 전문성 위상 제고를 도모함.
국내·외 유관기관 교류 및 협력	'아시아지역 육아정책연구의 선도기관(The ECEC Hub of the Asia region)'이라는 중장기 비전 실현을 위하여 활발한 국제교류를 통한 정책연구사업의 선진화와 전문화를 도모하며, 국제기구 및 유관해외기관과의 네트워크 확대를 통하여 기관의 해외 인지도 제고 및 국제경쟁력 강화, 육아정책관련 국제비교 협동연구 및 사업을 개발하고 기획함.
국내·외 육아연구 동향 및 정책 정보 수집 분석	국내외 육아정책 최신 연구동향 및 관련 문헌과 전자 정보, 자료를 수집·분석·보급함으로써 국내 육아정책 자료의 데이터 뱅크 역할을 수행함.

(3) 연구지원사업

과제명	개요
연구기획사업	연구사업의 질적 수준 제고 및 사회적 영향력 증대, 육아정책 전담 국책연구기관으로서의 공공성 및 책무성 확보를 위해 기관의 장·단기 발전계획 수립, 경영목표 추진·관리, 기본·수탁 연구과제 및 정부위탁사업 운영·관리·지원, 연구사업 수요조사 및 과제 발굴, 연구사업 관리 및 평가업무, 기관 자체평가 연구, 산·학·연과 연구협력 등을 추진함.
연구성과 확산 및 기관 홍보사업	연구사업 결과를 다양한 자료로 산출하여 정부부처, 육아관련 기관, 언론기관 등을 대상으로 연구성과를 확산하고 정보를 공유함.
연구지원전산 운영	원활한 연구활동을 위한 정보화 소프트웨어 구매 및 전산장비 구축으로 업무의 생산성, 신속성 및 효율성을 극대화하기 위함.

.. 일반사업

과제명	개요
보육·유아교육 정책의 성과와 과제(VI)	보육과 유아교육 관련 정책의 성과 등 연차별 누적적 자료를 수집하여 기초자료를 구축하고자 하며, 이와 함께 보건복지부·교육과학기술부 등 중앙정부의 보육·유아교육 정책 현황 분석 및 지방정부의 보육·유아교육 관련 특수 시책 현황을 검토하고자 함. 또한 유아교육 정책 분야의 '유치원 방과후 과정' 등 보육·유아교육 정책 분야에서 주목해야 할 정책의 내용과 성과를 심층 분석하고자 함.
육아정책 의사소통 창구 KICCE i-POL 운영사업	고객친화적 온라인 의견제안 창구 운영을 통한 정부와 정책 수요자간 쌍방향 의사소통 활성화 및 수요자 정책참여의 질 제고를 위해 정책모니터링단을 구성, 주기적 관찰 및 점검 등 모니터링 활동을 체계화하고, i-POL 서포터즈 활동을 통해 정부정책을 홍보함.
출산수준 제고와 일·가정 양립을 위한 육아지원 내실화 방안(V): 산업단지 어린이집 설치 현황 및 개선 방안	산업단지 어린이집의 현황을 파악하고 기업체 실무 담당자와 근로자를 대상으로 양육에 대한 애로사항과 요구사항을 조사한다. 산업단지 내의 보육에 대한 요구와 수요 조사를 통해 어린이집 설치에 대한 방향성을 모색하고 이들 산업단지의 근로자들이 일·가정 양립을 할 수 있도록 어린이집 설치현황을 파악하고 개선방안을 제안하고자 함.
'3-5세 누리과정' 모니터링 및 평가	보편적인 무상교육·보육정책인 '3-5세 누리과정'이 발전적으로 운영되기 위해 수행한 누리과정 모니터링 및 평가의 제3차년도 과제로, '3-5세 누리과정'개편 방안 연구, 운영 및 이용 실태와 정책 효과 분석 연구, 가정 및 지역사회와의 연계 활성화 방안 연구, 영유아교사 인성 평가 및 교육 강화 방안 연구 등 4개 세부과제를 통해 공통과정 측면과 정책적 측면에서 보다 구체적인 누리과정의 모니터링 및 평가를 제시하고자 함.
영유아 교육, 보육 비용 추정 연구(III)	2012년도 전면 무상 보육 교육 비용 제공 및 2013년 전계층 양육수당 지원으로 인해 영유아 부모의 자녀 양육에 대한 가계 지출 변화가 예상되므로 영유아가 이용하는 어린이집 및 유치원과 사설학원, 개인양육서비스 및 개인·그룹지도 등에 지출되는 보육·교육 비용을 추정하고, 2013-2014년도 조사결과와의 비교를 통해 지출 변화를 살펴보고자 함. 또한 유아 및 부모 제 특성별 지출 규모를 비교하여 정책 선호도 및 만족도를 파악하고 개선 방향을 제시하고자 함.
표준보육료와 교육비 산출 연구(III)	표준유아교육 및 보육비용 산출 연구의 제3차년도에 해당하는 과제로, 전국 유치원 교육비와 보육비 현 수준을 파악하고, 기존의 표준유아교육비 및 보육비 기준 산정 방식을 검토하여 보다 현실적이고 합리적인 표준유아교육비와 보육비 기준을 마련하며 이에 근거한 표준유아교육비와 보육비를 산출하고자 함.

2015년도 연구사업 추진계획

과제명	개요
돌봄 취약계층 맞춤형 육아지원 방안 : 장애 영유아를 중심으로	누리과정과 유보통합의 준비 등 영유아 관련 환경의 변화가 급속한 상황에서 장애 영유아의 교육·보육 및 지원 현황을 현장 실태조사 방식으로 파악하고, 문제점 도출과 해결안을 모색함을 통해, 돌봄의 취약계층으로 고려되는 장애 영유아를 위한 양질의 교육·보육 서비스 제공을 포함하는 맞춤형 통합적 육아지원 방안 마련을 목적으로 함.
안전한 영유아 보육·교육 환경 조성 방안: 유치원·어린이집 환경을 중심으로	영유아가 많은 시간을 머무르는 어린이집과 유치원의 실내·외 환경 분석을 통해 시설의 안전과 환경노출의 평가를 하고 시설의 안전 위험요소와 환경노출 유해인자를 파악하여 육아지원기관의 시설의 위험요소와 환경 유해요소를 제거하기 위한 안심환경 모형, 지표 및 가이드 라인을 개발하여 영유아의 안전한 환경을 위한 종합적인 대책을 제시하고자 함.
한국아동패널 2015	한국 아동을 둘러싼 물리적·인적·심리적 환경이 성장발달에 미치는 영향력을 알아보기 위해 출생 후 성장·발달 특성이 어떠한 양상을 보이는지, 가정에서의 양육과정, 기관에서의 교육·보육 경험, 비행식적인 개별 육아지원서비스와 이들이 속한 지역사회와 정부의 육아정책이 아동발달에 미치는 영향이 무엇인지 알아보려고 함. 한국 영유아의 양육 및 보육·교육 관련 횡단적·종단적 자료를 제공함으로써 관련 학계 연구의 활성화 및 육아정책 설계에 시사점을 제공하는 기초자료 생성에 그 목적이 있음.
통합정보시스템 구축·운영	통합정보시스템 등 정보화시스템 운영, 업무의 생산성 및 효율성을 극대화할 수 있는 전산인프라 구축, 육아정책 전문기관으로 양질의 연구사업 및 육아정책 정보서비스 수요에 부응하는 정보서비스를 제공함.
문헌정보자료 운영	연구 자료 지원을 통한 연구의 효율성 제고를 위해 온라인 학술자료 보강을 기본으로 육아관련 전문 자료 및 정보의 통합적 제공 서비스, 전자도서관 검색 고도화 사업을 진행함.
정보사업 운영	업무의 생산성 및 효율성 극대화를 위해 육아정책연구소에서 수행하고 있는 정보화 사업인 '통합정보시스템 구축·운영', '문헌정보자료 운영'을 위함.

2015년 연구사업 총괄표

구분	번호	연구과제명
기본	1	유치원·어린이집 교사 권익 보호 실태 및 증진 방안
	2	어린이집·유치원의 맞춤형 돌봄서비스 내실화 방안
	3	육아지원분야의 지속가능한 남북 교류협력 방안 연구
	4	어린이집·유치원에서의 양질의 시간제 일자리 활용 방안
	5	조부모 영유아 손자녀 양육 실태와 지원 방안 연구
	6	KICCE 육아물가지수 연구(III)
	7	농어촌 지역 영유아 교육·보육 실태 및 개선 방안
	8	유아교육과 보육 중장기 수요 예측 및 재정 지출 전망
	9	국제 비교를 위한 유아발달 평가 기초 연구
	10	유아 사교육 실태와 개선방안: 조기 외국어 교육 효과를 중심으로
	11	국내 육아정책 동향 분석 및 향후 과제 보육·유아교육 정책의 성과와 과제(VI)
일반	12	12-1. 2015 보육 정책의 성과와 과제 12-2. 2015 유아교육 정책의 성과와 과제
	13	육아정책 의사소통 창구 KICCE i-POL 운영사업
	14	출산수준 제고와 일·가정 양립을 위한 육아지원 내실화 방안(V): 산업단지 어린이집 설치 현황 및 개선 방안 '3~5세 누리과정' 모니터링 및 평가
	15	15-1. 「3~5세 누리과정」개편 방안 연구
		15-2. 「3~5세 누리과정」가정 및 지역사회 연계 활성화 방안
		15-3. 「3~5세 누리과정」운영 및 이용실태와 정책 효과 분석
		15-4. 영유아교사 인성 평가 및 교육 강화 방안
	16	영유아 교육, 보육 비용 추정 연구(III) 표준보육료와 교육비 산출 연구(III)
	17	17-1. 지역특성을 고려한 보육비용 산출 연구 2015
		17-2. 2015 표준유아교육비 산출 연구
18	돌봄 취약계층 맞춤형 육아지원 방안 : 장애 영유아를 중심으로	
19	안전한 영유아 보육·교육 환경 조성 방안 : 유치원·어린이집 환경을 중심으로* 한국아동패널 2015	
20	20-1. 한국아동패널 2015	
	20-2. 「한국아동패널」 2015 심층분석 연구	

*협동연구

2014년 KICCE 연차보고서

Korea Institute of
Child Care and
Education
2014 Annual Report

발 행 일 2015년 8월
발 행 인 우 남 희
발 행 처 육아정책연구소
주 소 서울특별시 서초구 남부순환로 2558 외교센터 3층, 4층
전 화 02 398 7700
팩 스 02 730 3313
www.kicce.re.kr

편집 · 제작 경성문화사 (02 786 2999)

보고서 내용의 무단 복제를 금함.

