

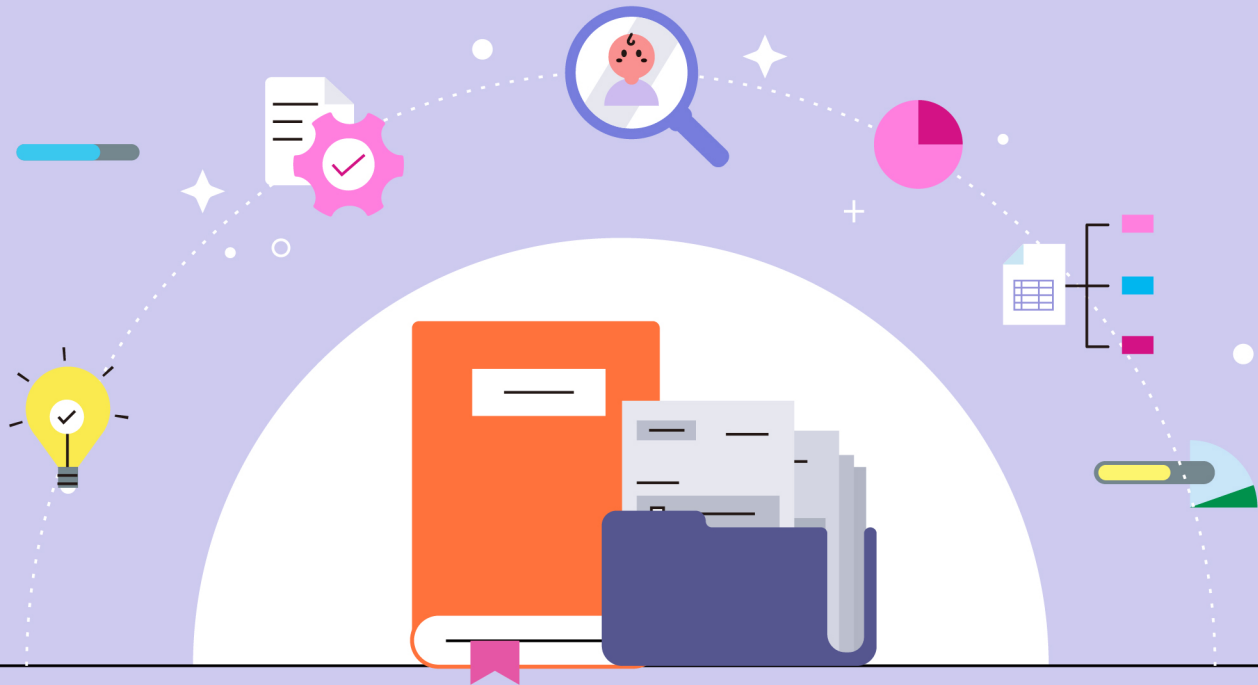
어린이집과 유치원 장애위험 영유아를 돕기 위해 개발한 검사와 교사 안내 책자를 소개합니다.



장애위험 영유아란 무엇일까요?

장애위험 영유아(children at risk)란, 장애 진단을 받지 않았으나 장애 진단을 받을 개연성이 또래보다 높은 영유아를 말합니다.

육아정책연구소는 장애 위험 영유아를 미리 알아볼 수 있는 검사 도구와 교사 안내 책자를 개발하는 연구를 진행했습니다.



자료: 1) 이소현, 박은혜(2022). 특수아동교육: 통합학급 교사들을 위한 특수교육 지침서, P. 14.

2) 관계부처 합동(2021. 05. 12.). 장애아동 지원 종합대책(안) -취학전 아동을 중심으로-.

3) 강은진, 권미경, 박창현, 최윤경, 박혜원, 최일선, 이경옥, 김형미, 양성은, 김영아(2022). 어린이집과 유치원 장애위험 영유아 조기발견 및 발달지원 종합 대책 방안(1): 실태조사 및 조기선별 도구 개발, p. 54.

육아정책연구소는 어린이집과 유치원 장애위험 영유아 조기발견을 위한 검사도구 개발 및 지원 방안을 마련하기 위해 실태조사를 실시하였습니다.

어린이집 및 유치원 실태 및 요구 조사 주요 내용

시기

1차년도

대상

어린이집 713명,
유치원 501명
총 1,214명 교사

전체 교사 및 장애위험 영유아 담당 경험이 있는 교사에게 물었습니다.

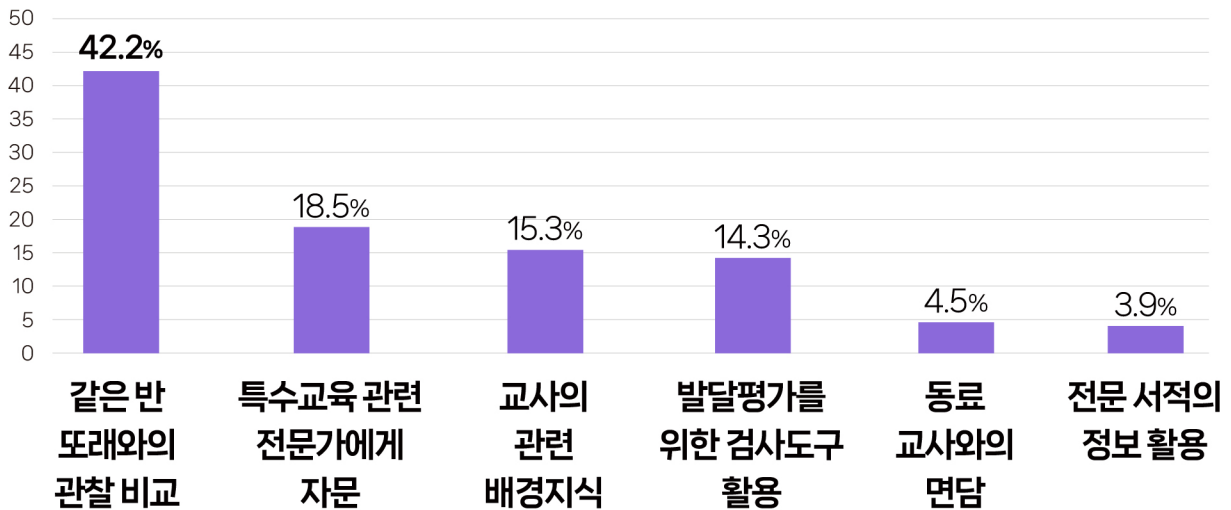
"장애위험 영유아 담당 경험과 판단 근거는?"

조사 결과, 장애위험 영유아 교육 및 보육 경험이 없는 경우(59.6%)가 경험이 있는 경우(40.4%)보다 비율이 높았습니다. 또, 장애위험이라고 판단한 근거로는 같은 반 또래와의 관찰 비교(42.2%)가 가장 높은 비율을 차지하였습니다.



장애위험 영유아 판단 근거(1순위)

(N=491)

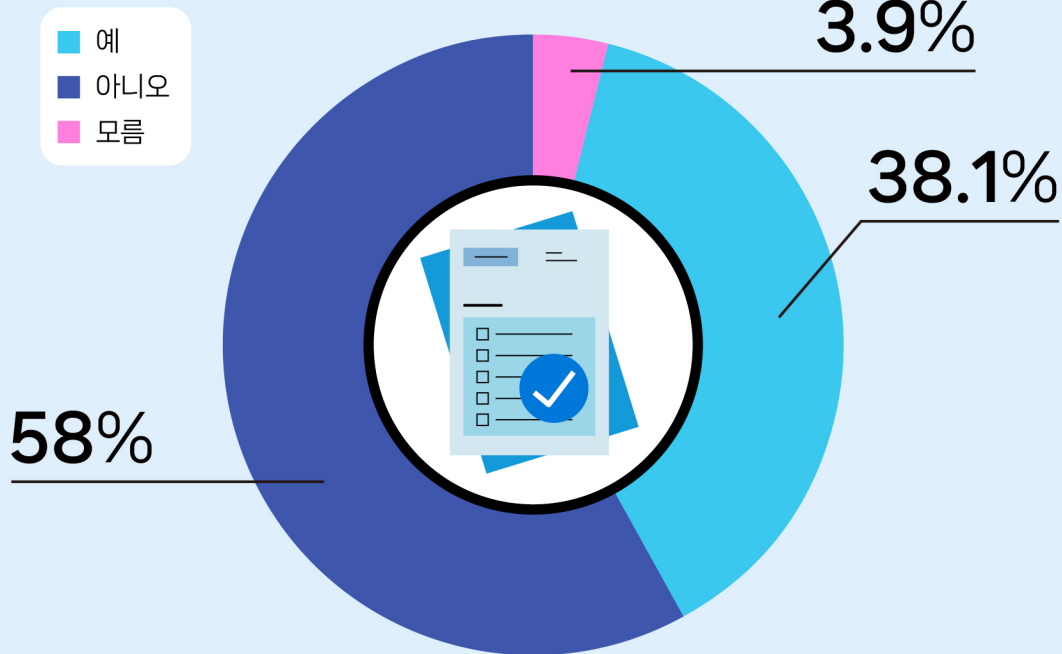


장애위험 영유아 담당 경험이 있는 교사 491명에게 물었습니다.

"장애위험 영유아 선별을 위한 검사도구 등의 활용은?"

교사들에게 선별을 위해 자체적 검사도구 및 체크리스트를 활용했는지에 대해 살펴본 결과, 활용하는 경우가 38.1%, 활용하지 않는 경우가 58%, 모르는 경우도 3.9%인 것으로 나타났습니다.

장애위험 영유아 선별을 위한 자체적 검사도구 및 체크리스트 활용



주: n=491

자료: 강은진, 권미경, 박창현, 최윤경, 박혜원, 최일선, 이경옥, 김형미, 양성은, 김영아(2022). 어린이집과 유치원 장애위험 영유아 조기발견 및 발달지원 종합 대책 방안(1): 실태조사 및 조기선별 도구 개발, p. 201-202.

전체 교사 1,214명에게 물었습니다.

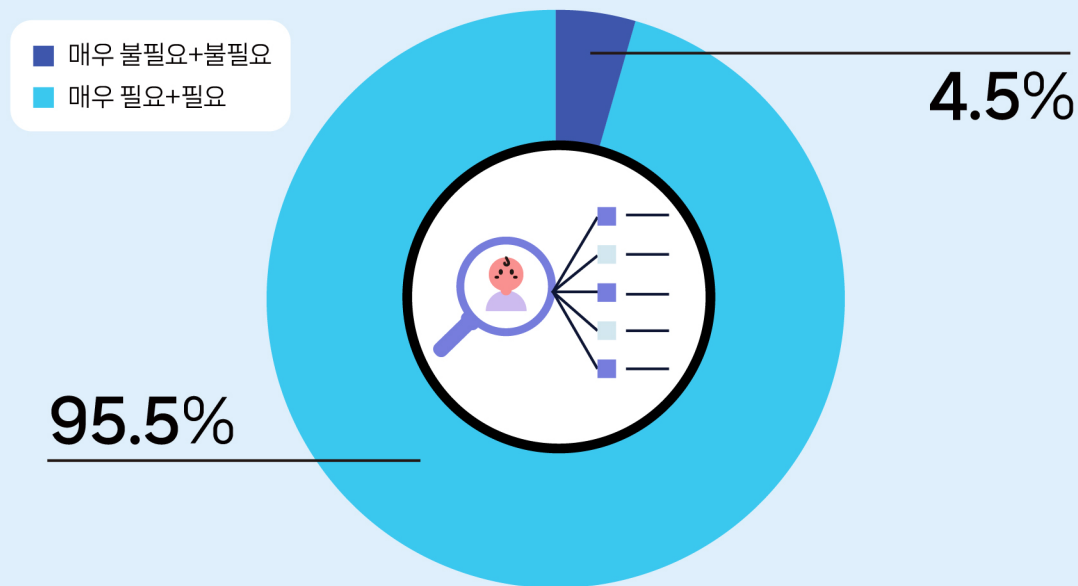
"장애위험 영유아 조기선별 도구, 얼마나 필요하고 어떻게 활용할까?"

조사 결과 95.5%의 교사들은

담임교사용 장애위험 영유아 조기선별 검사도구의 필요성을 느끼고 있었습니다.

선별도구가 있다면 '장애위험 영유아의 부모 상담에 활용'하거나 '연계 기관에 장애진단검사 의뢰에 활용'하겠다는 경우가 평균 3.6점, '유치원/어린이집에서 개별 영유아의 수준에 맞는 교육·보육 활동 구성에 활용'하겠다는 경우는 평균 3.5점으로 나타났습니다.

장애위험 영유아 조기 선별검사의 필요성 및 활용



주: n=1,214
자료: 강은진, 권미경, 박창현, 최윤경, 박혜원, 최일선, 이경옥, 김형미, 양성은, 김영아(2022). 어린이집과 유치원 장애위험 영유아 조기발견 및 발달지원 종합 대책 방안(1): 실태조사 및 조기선별 도구 개발, p. 219-220.

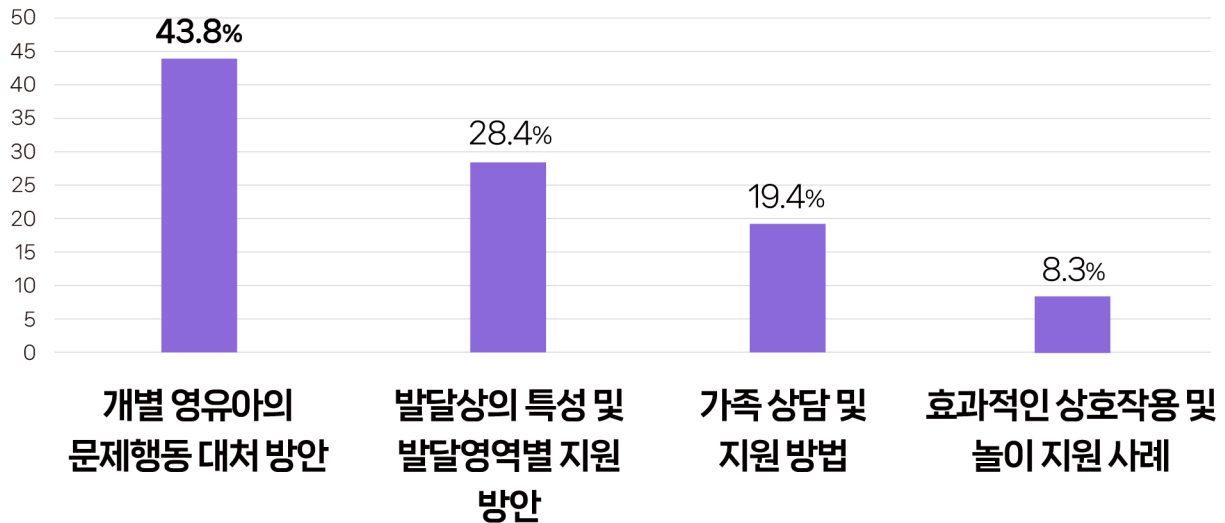
전체 교사 1,214명에게 물었습니다.

"장애위험 영유아 지원을 위해 얻고자 하는 정보는?"

조사 결과, 개별 영유아의 문제행동 대처 방안(43.8%)에 대한 정보를
가장 필요로 하는 것으로 나타났습니다.



(N=1,214)



그래서 육아정책연구소가 협력 개발하였습니다.

육아정책연구소는 한국아동학회, 한국육아지원학회와 협력하여
장애위험 영유아의 실태조사와 대상 영유아의 선별을 위한 도구를 개발하고,
어린이집 및 유치원 교사용 안내자료를 개발하였습니다.



한국아동학회

교사용 장애위험
영유아 조기선별 도구

한국 영유아발달
선별검사(K-SIED)



한국육아지원학회

장애위험 영유아
교사지원 안내 자료

장애위험 영유아
교사지원 안내 자료

교사용 장애위험 영유아 조기선별 도구 소개

한국 영유아발달 선별검사(K-SIED)

한국 영유아발달 선별검사(K-SIED)는 영유아의 발달문제를 조기에 선별하고 조기개입하여 발달문제 예방 및 최소화를 위하여 개발되었습니다. 특히 객관적 도구를 통해 영유아 보육·교육 현장에서 교사가 장애위험 영유아를 조기 선별하여, 해당 영유아에게 적절한 진단 및개입이 이루어지도록 지원하고자 합니다.

한국 영유아발달 선별검사(K-SIED) 구성 요인



발달영역 구분

- 인지
- 언어(표현/수용)
- 운동(대근육/소근육)
- 사회/정서
- 자조

총 5개 발달영역



일과 구분

- 등하원
- 실내놀이(혼자/또래)
- 활동(대집단/소집단)
- 실외놀이
- 급간식
- 낮잠/휴식
- 전이(손씻기, 배변, 기타 전이)

총 7개 일과 구분



연령 구분

- 영아기 6개월
- 단위 구분
(12-17개월
/18-24개월/25-30
개월/31-16개월)
- 유아기 1년단위 구분
(만3세/만4세/만5세)

총 7개 연령 구분



선별 타겟

- 지적장애
- 자폐장애
(사회/정서문제)
- 언어장애
- 학습장애
(주의력 문제, 학령전기
학습장애)
- 선별에 필요한 문항
개발

주: 본 내용은 한국아동학회와의 협력을 통해 작성한 부분임.

자료: 강은진, 권미경, 박창현, 최윤경, 박혜원, 최일선, 이경옥, 김형미, 양성은, 김영아(2022). 어린이집과 유치원 장애위험 영유아 조기발견 및 발달지원 종합 대책 방안(1): 실태조사 및 조기선별 도구 개발, p. 8.

장애위험 영유아 교사지원 안내자료 소개

러닝메이트(LeaR · nning · mate)

• QR코드를 스캔해주세요! •

러닝메이트(LeaR · nning · mate)는 장애위험 영유아를 지도하는 교사들에게 장애위험 영유아 관련 핵심 지식과 장애위험 선별과정에 대한 정보, 부모상담, 장애위험 영유아에 대한 교수지원 및 행동지원 내용을 제공하여 장애위험 영유아에 대한 교사지원역량을 강화할 수 있습니다.

러닝메이트(LeaR · nning · mate) 대상 및 구성

대상

교사가 일부 영유아를 '장애위험 영유아'라는 특정 집단으로 구분하기 위한 것이 아니라 발달상의 어려움이 있는 영유아를 적기에 발견하여 성장과 발달을 촉진하는 적합한 지원을 제공하기 위함

구성

장애위험 영유아에 대한 효과적인 지원을 할 수 있도록 장애위험 영유아의 이해, 장애위험 영유아를 위한 교수지원 및 행동지원으로 구성



주: 본 내용은 한국육아지원학회와의 협력을 통해 작성한 부분임.

자료: 강은진, 권미경, 박창현, 최윤경, 박혜원, 최일선, 이경옥, 김형미, 양성은, 김영아(2022). 어린이집과 유치원 장애위험 영유아 조기발견 및 발달지원 종합 대책 방안(1): 실태조사 및 조기선별 도구 개발, p. 10.