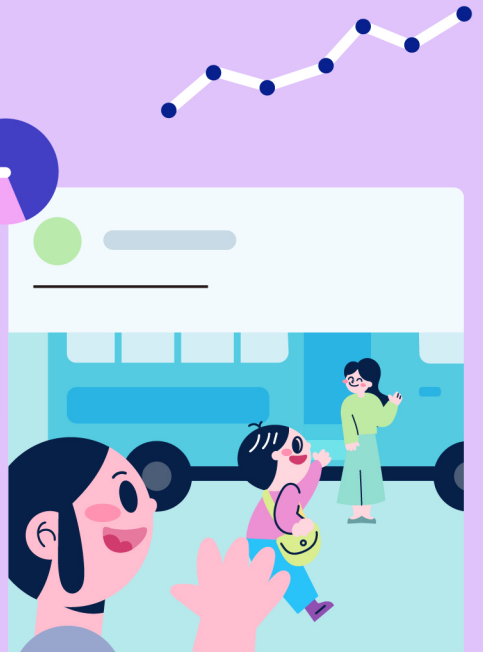
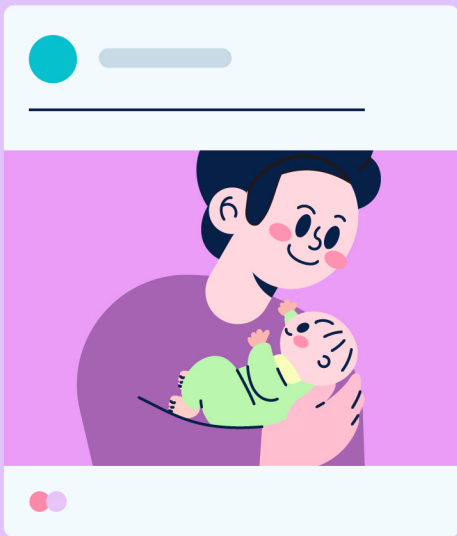




아이들은 자란다

한국 영유아 교육·보육 패널 연구



육아정책연구소
Korea Institute of Child Care and Education

한국 영유아 교육·보육 패널 연구를 소개합니다.

한국 영유아 교육·보육 패널(Korean Early Childhood Education & Care Panel Study)은 아동과 아동가족을 둘러싼 복합적·다면적 환경의 역동적 관계를 고려하여 아동의 태아기~초등학교 시기 성장 및 발달을 지속적으로 추적하는 연구입니다.

정책 특성

지역사회 특성

교육·보육서비스 특성







가족 특성

부모 특성

아동 특성

무엇을 조사할까요?

한국 영유아 교육·보육패널 1차년도(2022년)에는
'생후 1개월 조사', '생후 4개월 조사'를 진행했어요. 조사 결과는 어땠을까요?

1개월	4개월				
산모 	어머니 	아버지 	주양육자 	영아대상 발달검사 (K-DST) 	가정환경검사 (K-IT-HOME) 
2,786명	2,516명	2,775명	3,372명		
 온라인 조사	 방문조사				



패널 아동의 신체 발달 특성은?

아동의 평균 체중은 8.35kg, 평균 신장 68.12cm,
평균 머리둘레는 42.77cm이었어요.



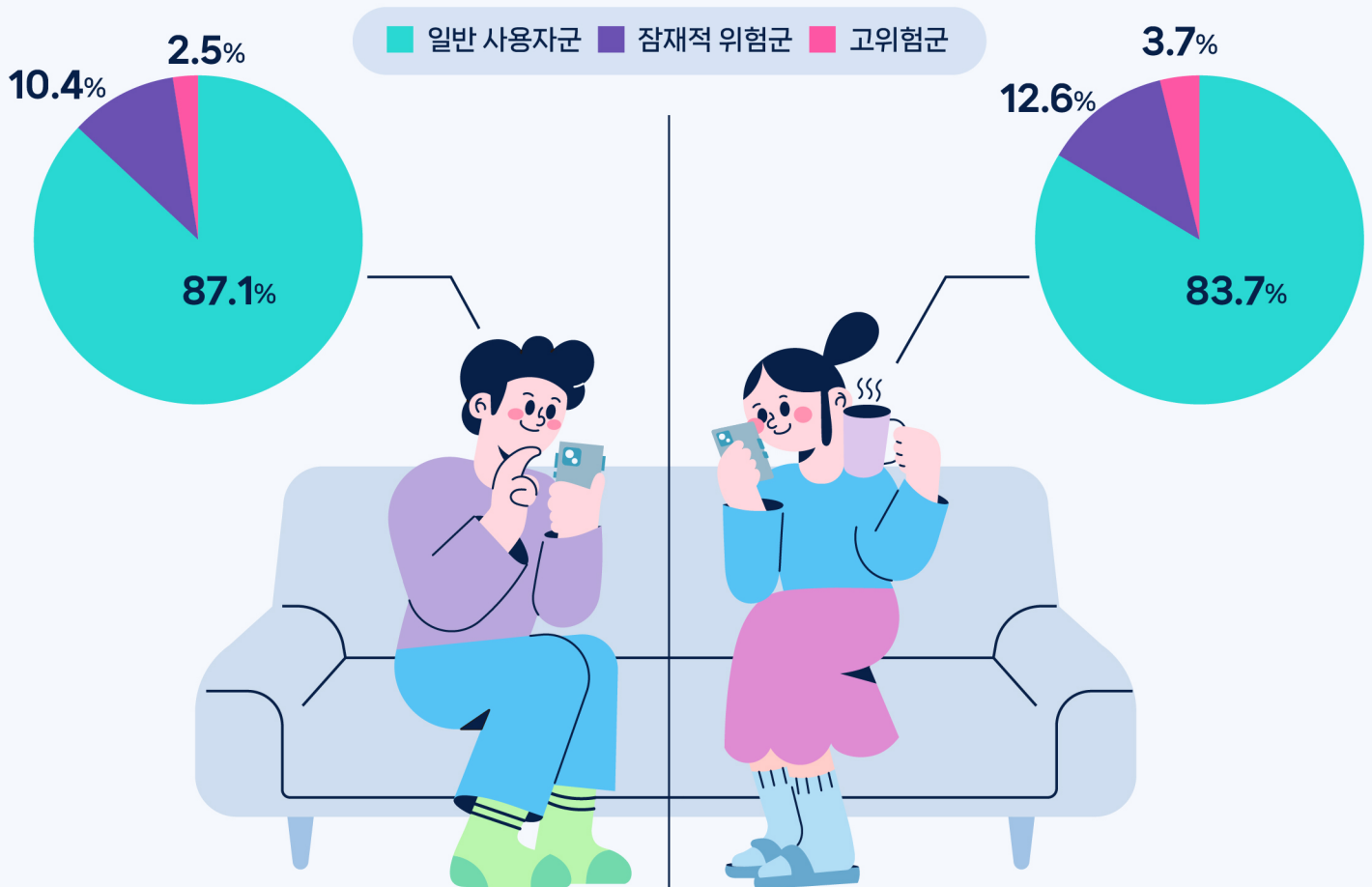
영아 대상 발달 검사(K-DST) 결과, 80~90% 이상의 아동이
대근육운동/소근육운동/인지/언어/사회성 발달 영역에서 **양호**한 발달 수준을 보였어요.

주: 4~11개월 아동을 대상으로 한 결과임.

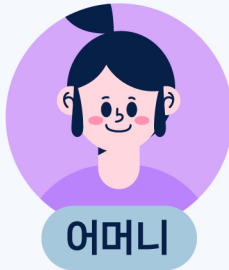
본 카드뉴스는 배운진, 박은정, 김자연, 조경진, 이혜민, 강민권(2023). 한국 영유아 교육·보육 패널 연구 2023을 기반으로 제작되었습니다.

부모의 스마트폰 과의존 정도는?

아버지의 **10.4%**가 잠재적 위험군, **2.5%**가 고위험군!
어머니도 **12.6%**가 잠재적 위험군, **3.7%**가 고위험군에 속했어요.



OOOO 아이로 자랐으면 좋겠어요!



부모가 중요시 하는
자녀의 자질과 특성



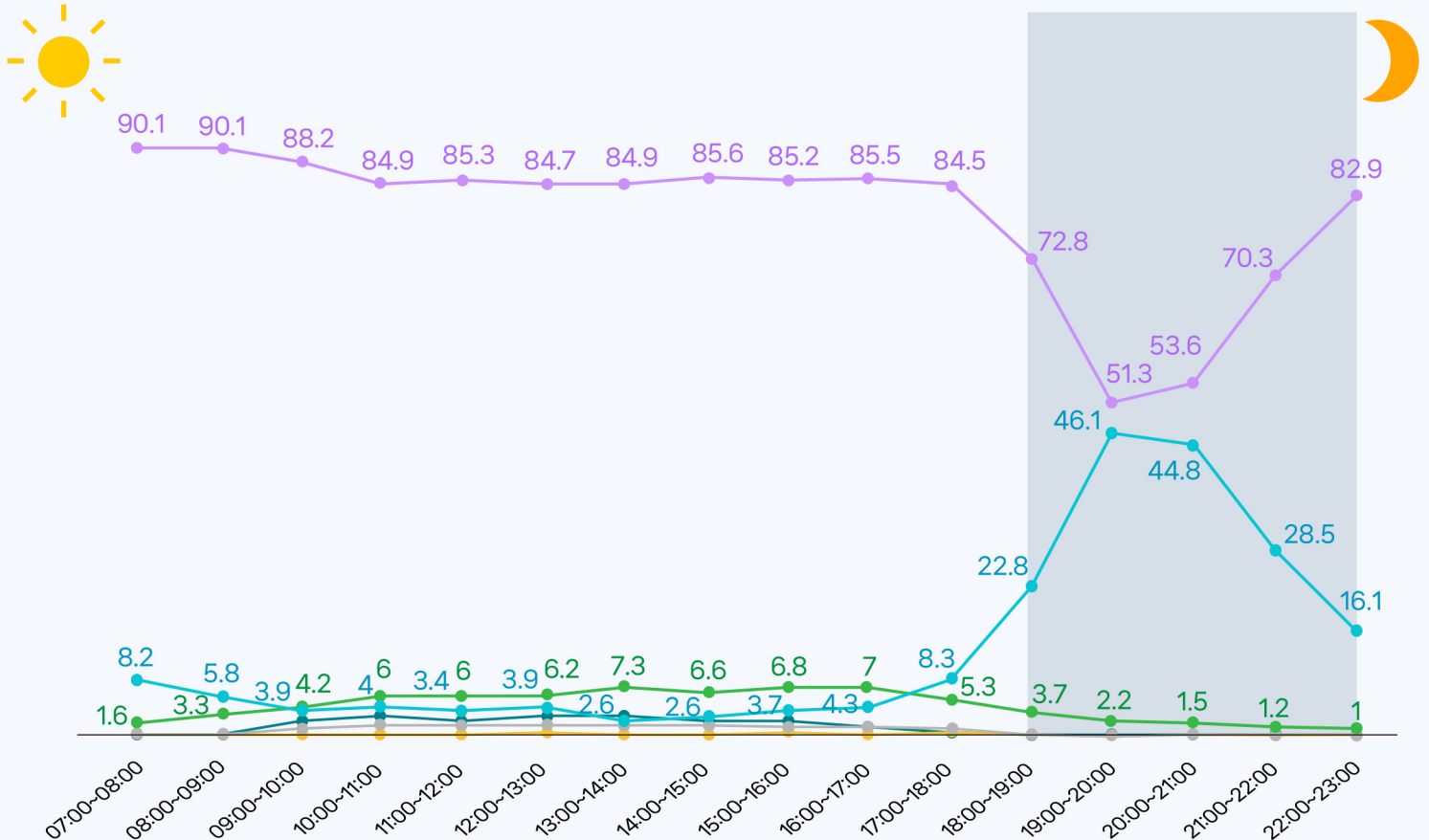
42.9%	끈기	44.5%
56.1%	독립심	46.0%
78.2%	타인에 대한 포용과 존중	72.6%
81.6%	책임감	83.3%
89.9%	예의바른 생활습관	86.7%

부모의 육아 분담은?

아동 양육은 대부분의 시간대에 어머니가 주로 담당하고 있었고, 저녁시간대에는 아버지가 돌봄을 담당하는 비율이 40% 이상으로 나타났어요.

시간대별 주양육자

● 어머니
 ● 아버지
 ● 조부모
 ● 기타친인척
 ● 어린이집
 ● 시간제보육
 ● 비혈연 육아인력
 (단위: %)



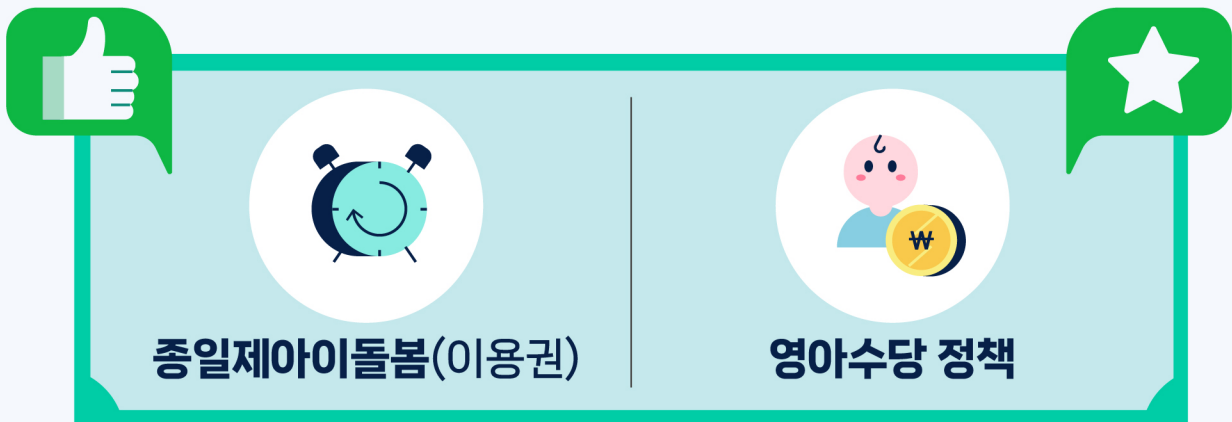
본 카드뉴스는 배운진, 박은정, 김자연, 조경진, 이해민, 강민권(2023). 한국 영유아 교육보육 패널 연구 2023을 기반으로 제작되었습니다.

부모들이 바라는 육아정책은?

정책 방향에 대해 아버지는 **수당이나 비용의 상향**,
어머니는 **부모가 자녀를 돌볼 수 있는 제도 강화**를 원하는 비율이 높았어요.



현금지원 제도 중 **종일제아이돌봄(이용권)**에 가장 만족도가 높았고,
영아수당 정책을 가장 중요하다고 평가했어요.



첫만남이용권의 행복!

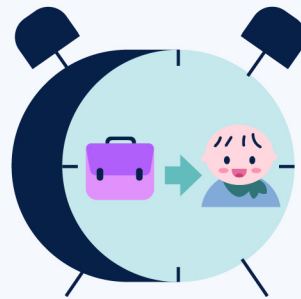
현물/바우처 제도 중 **첫만남 이용권**의 만족도와 중요도 모두 가장 높았습니다.



시간지원 제도 중에서는 아버지와 어머니 모두 **재택근무제**에 대한 만족도가 가장 높았고, **육아휴직제**가 가장 중요하다고 평가했습니다.



재택근무제 제도



육아휴직제도



더 자세한 연구결과는

육아정책연구소의 **한국 영유아 교육·보육 패널 2023**

전체보고서를 확인해주세요!

