

**용역 설명회**

# 경기도 유보통합 정책 연구 용역 설명회

부제: 교육발전특구 연계 양주시 비용지원 구조 개발 시범운영

2024. **12. 20.** (금) 11:00 - 12:00

경기 양주 옥정호수도서관



육아정책연구소  
Korea Institute of Child Care and Education



경기도교육청  
GYEONGGIDO OFFICE OF EDUCATION



## 용역 설명회

# 경기도 유보통합 정책 연구 용역 설명회

부제: 교육발전특구 연계 양주시 비용지원 구조 개발 시범운영

2024. 12. 20. (금) 11:00 - 12:00

경기양주 옥정호수도서관

\* 등록된 인원 외에는 온라인으로만 참여 가능



사전 참여 신청



유튜브 송출

사회 김지원 육아정책연구소 부연구위원

시간	세부내용
10:30~11:00	사전 등록 확인 및 입장
11:00~11:05	개회
11:05~11:10	여는 말 경기도교육청 유보통합준비단장
11:10~11:40	경기형 유보통합 비용지원구조 개발 방안 연구 결과 교육발전특구 연계 양주시 비용지원 구조 개발 시범 운영 안내 김동훈 육아정책연구소 연구위원
11:40~12:00	질의응답
12:00	폐회



육아정책연구소  
Korea Institute of Child Care and Education



자율 균형 미래 경기도교육청  
GYEONGGIDO OFFICE OF EDUCATION



용역설명회

# 경기도 유보통합 정책연구 용역 설명회

부제: 교육발전특구 연계 양주시 비용지원구조 개발 시범운영

발표일 | 2024.12.20

발표자 | 김 동 훈



육아정책연구소  
Korea Institute of Child Care and Education

자율 균형 미래

경기도교육청  
GYEONGGIDO OFFICE OF EDUCATION

# CONTENTS

- I. 서론
- II. 유아교육·보육 비용지원 구조 및 현황
- III. 경기도 영유아 1인당 교육보육비용
- IV. 경기도 유보통합 기준비용(안)
- V. 경기도 유보통합 시범운영 모델(안)

# I. 서론

## 1. 연구목적

- 유보통합의 핵심과제인 '생애 초기 출발선의 평등 보장'을 구현하고자 유아교육-보육의 격차 없는 지원 필요
  - 격차 없는 지원의 재정 정책 방향을 설정하기 위하여 영유아의 연령별 특수성, 기관 운영 형태 등을 반영한 경기도 유보통합 기준비용 산출
  - 유보통합으로 관리체계 일원화가 됨에 따라, 기존의 상이한 교육·보육의 재정 운용 방식의 변화가 필요함에 따른 재정 재구조화 방안 연구 필요
- 경기도형 유보통합 기준비용 산출과 비용지원 재구조화 방안 마련으로, 경기도의 유보통합 재정지원방안 검토의 객관적 근거자료로 활용함.
- 경기도형 유보통합 비용지원 모델에 대한 경기도 양주시 시범적용과 성과평가 계획 수립의 근거로 활용하고 실행력 제고에 기여함.
- 경기도 내 거주하는 지역이나 설립유형 등과 관계없이 일정 수준의 서비스 질을 유지할 수 있도록 재정을 지원하여 유보통합으로 학부모들의 선택권과 만족도 제고에 기여함.

# 1. 서론

## 2. 연구내용

- 경기도 유치원 및 어린이집 재정지원 현황 분석
  - 경기도 유아교육/보육 일반현황 분석
  - 경기도 내 공/사립 유치원 및 어린이집, 영유아(부모)에 대한 재정지원 현황 분석
- 유보통합 영유아 표준교육(보육)비 기준 비용(단가) 산출
  - 경기도 유보통합 기준비용 정의
  - 표준유아교육비와 표준보육비용의 구조 및 산출 항목 및 기준 비교 검토
  - 기존 표준유아교육비, 표준보육비용 모형 수정 및 물가상승률을 고려하여 2024년 비용 산출
  - 경기도형 유보통합 적정 기준비용 산출
- 경기도교육청 유보통합 재정 재구조화 방안 ((가칭)경기형 유보통합 바우처 개발)
  - 경기형 유보통합 기준비용에 따른 비용지원 방식에 대한 타당성 검토를 통해 경기도형 바우처 개발
  - 경기형 바우처 시범운영을 위한 법령 분석 및 개선사항 도출
  - \* 교육발전특구 시범지역(경기 양주시) 양주형 바우처 시범모델 개발과 연계
- 경기형 유보통합 모델의 성공적 운영을 위한 정책 지원
  - 유보통합 이후 경기도 지역간 격차가 발생하지 않도록 합리적 재정 정책 방향 설정



# I. 서론

## 3. 연구방법

- 문헌조사
- 통계 및 재정자료 분석
  - 인구(주민등록인구, 장래추계인구 등), 유아교육/보육 현황( 교육통계, 유치원정보공시, 보육통계 등) 분석
  - 어린이집 및 유치원 세입세출 분석 등
- 전문가 자문회의 및 외부전문가 연구협력(법, 재정, 모델링)
- 심층면담 : 어린이집 및 유치원 원장, 교사, 부모
- 경기도형 유보통합 정책용역 설명회
- 경기도형 기준비용 산출 및 바우처 설계를 위한 정책연구실무협의회

## II. 유아교육·보육 비용지원 구조 및 현황

### 1. 비용지원구조

#### 〈어린이집〉

지원/부담 주체	중앙정부+지자체(광역/기초)							부모
지원대상	어린이집						가구	
지원/부담 내용	인건비지 원	기관 보육료	기타 보육료 (연장야간등)	기타인건비/수당 (보조/대체 교사, 조리원등)	운영 및 시설 지원	부모 보육료 (바우처)	차액보육료*/ 기타필요경비	
재원	일반회계(국비/지방비), 유아교육지원특별회계							부모 자부담

#### 〈유치원〉

지원/부담 주체	중앙정부							부모
지원대상	유치원							
지원/부담 내용	유아 학비	방과후 과정비	인건비	급식비	운영비	원비	기타부담 (특성화 등)	
재원	유아교육지원 특별회계		교육비특별회계			부모 자부담		

- ‘차액보육료’는 민간·가정 등 기관보육료지원 어린이집에서 3-5세반을 이용하는 유아의 부모가 부담해야 하는 비용이나, 현재 지방자치단체에서 차액보육료를 전액 부담하고 있음.

## II. 유아교육·보육 비용지원 구조 및 현황

### 2. 표준유아교육비와 표준보육비용 산출항목 비교

- 표준유아교육비는 공립과 사립으로 구분하여 산출하며, 사립유치원 공표 표준보육비용은 7개 기관규모로 구분하여 산출하며, 50인규모 공표
- 표준유아교육비는 인건비 이외 학교-학급-원아 단위별로 산출, 표준보육비용은 일부 항목 기관-반-아동 단위별로 산출
- 표준유아교육비 비정규직 인건비에 보조인력(학습보조, 행정보조) 인건비 포함 표준보육비용 산출시 별도 비정규직 인건비 미반영
- 표준보육비용 시설유지비는 표준유아교육비 기본적 경비에 포함
- 표준유아교육비 급식비, 조리원 인건비 미포함 및 별도 계획에 따라 지원

표준보육비용		표준유아교육비	
인건비	보육교직원 기본급	표준인건비	정규직 교원 기본급
	-		정규직 직원 기본급
	퇴직금 및 퇴직적립금		퇴직금 및 퇴직적립금
	법정보험부담금		법정보험부담금
	시간외 수당		-
교재교구비	실내 교재교구비	표준교육 활동경비	교구비
	소모품		재료비
시설비	시설유지비		설비비
	실외 교재교구		
	비품성 교재교구		
관리운영비	-	표준공통 운영비	비정규직 인건비
	사용료 및 수수료		공공요금
	공공요금		기본적경비
	일반운영비		
	위생관리		
	급식관리		
	교사실 운영		
	보육교직원 복리비		
영유아복리비	학생복리비		
급간식비	급간식비		-

## II. 유아교육·보육 비용지원 구조 및 현황

### 3. 경기도 어린이집 및 유치원 현황

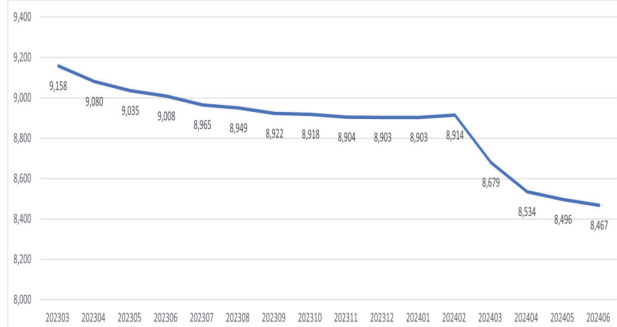
#### 가. 어린이집

##### 1) 설립유형별 어린이집 현황

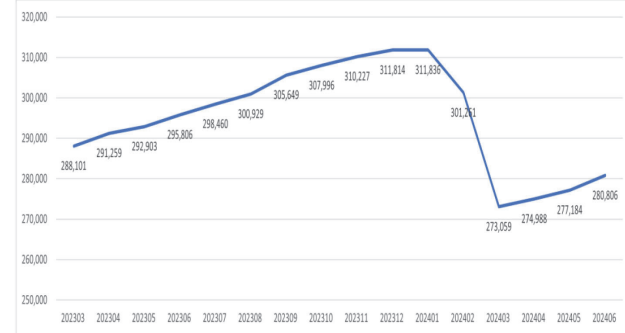
(기준: 2023년 12월말)

단위 : 개소, %

구분	계	국공립	사회복지 법인	법인·단체 등	민간	가정	협동	직장	
전국(A)	28,954	6,187	1,206	551	8,886	10,692	124	1,308	
경기도(B)	8,903	1,463	56	84	2,826	4,107	63	304	
양주시	205	43	0	1	58	96	0	7	
비율(A/B)	30.7	23.6	4.6	15.2	31.8	38.4	50.8	23.2	
지역규모	중소도시	7,330	1,235	21	48	2,103	3,639	50	234
	농어촌	1,573	228	35	36	723	468	13	70



〈월별 어린이집 수〉



〈월별 어린이집 영유아수〉

## II. 유아교육·보육 비용지원 구조 및 현황

### 2) 정원충족률

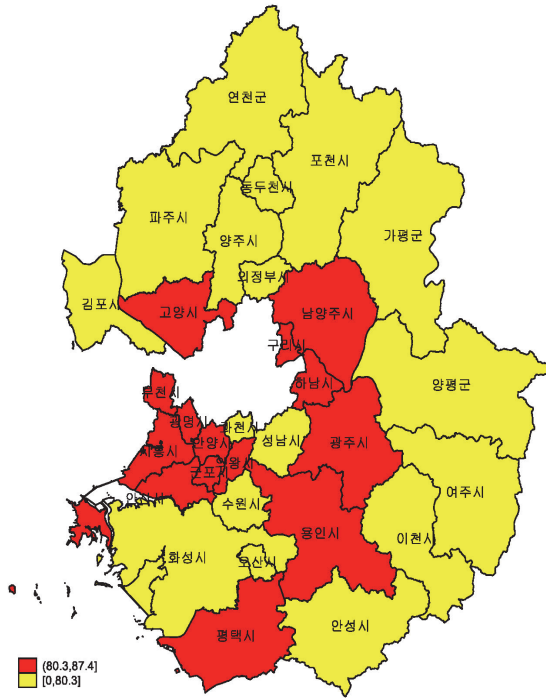
- 2023년 12월 말 기준, 경기도 내 어린이집 정원충족률은 75.8%, 양주시는 76.0%
- 양주시의 국공립/가정 정원충족률은 경기 평균보다 낮고, 민간 정원충족률은 경기 평균 보다 높음

(기준: 2023년 12월말)

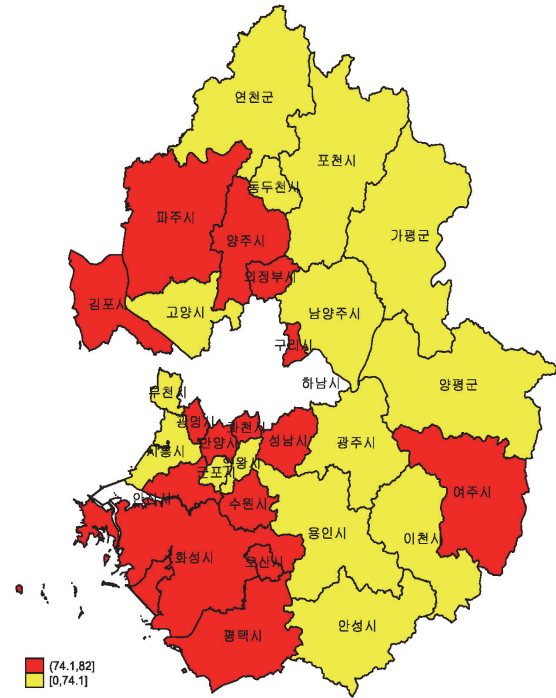
단위 : 개소, %

구분		계	국공립	사회복지 법인	법인·단체 등	민간	가정	협동	직장
경기도	정원	411,580	96,880	4,673	7,037	199,648	77,351	1,995	23,996
	현원	311,814	80,091	2,778	4,502	143,136	64,553	1,481	15,273
	이용률	75.8	82.7	59.4	64.0	71.7	83.5	74.2	63.6
양주시	정원	10,094	2,724	0	77	5,228	1,788	0	277
	현원	7,676	2,121	0	34	3,880	1,451	0	190
	이용률	76.0	77.9	-	44.2	74.2	81.2	-	68.6

## II. 유아교육 보육 비용지원 구조 및 현황



〈인건비지원 어린이집 정원총족률(평균 대비)〉



〈기관보육료지원 어린이집 정원총족률(평균 대비)〉

## II. 유아교육·보육 비용지원 구조 및 현황

### 나. 유치원

#### 1) 설립유형별 유치원 현황

- 경기도 유치원은 저출생 심화에도 불구하고 공립유치원 수, 학급수, 교원수는 꾸준히 증가한 반면, 공립유치원 이용 원아수는 2022년부터 급감함.
- 사립유치원 수, 학급수, 학생수, 교원 수는 지속적으로 감소하는 추세임.

(기준: 2023년 4월1일)

단위 : 개, 명

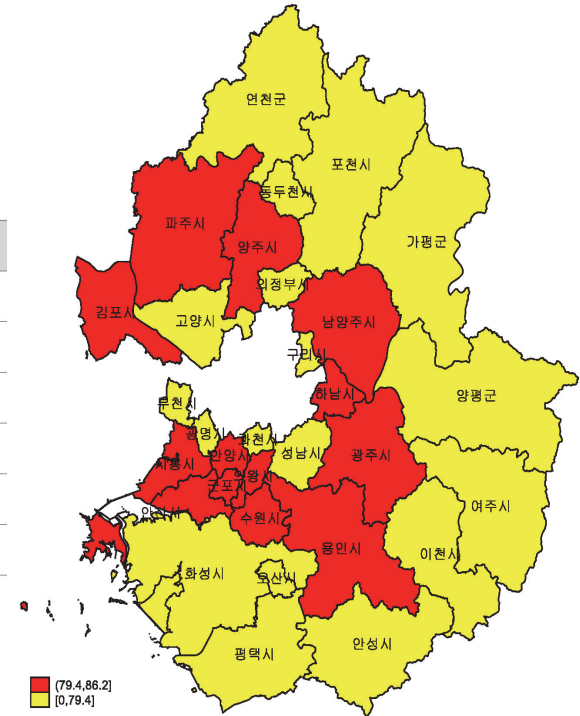
구분	유치원 수					학급수				
	2019	2020	2021	2022	2023	2019	2020	2021	2022	2023
공립	1,200	1,237	1,271	1,282	1,292	3,111	3,429	3,693	3,830	3,856
사립	1,037	969	938	893	856	6,552	6,209	5,912	5,783	5,595
계	2,237	2,206	2,209	2,175	2,148	9,663	9,638	9,605	9,613	9,451
구분	학생수					교원수				
	2019	2020	2021	2022	2023	2019	2020	2021	2022	2023
공립	47,966	49,151	50,025	47,216	43,610	3,940	4,460	4,961	5,413	5,970
사립	128,816	120,535	111,955	105,933	101,083	9,912	9,297	8,878	8,834	8,573
계	176,782	169,686	161,980	153,149	144,693	13,852	13,757	13,839	14,247	14,543

## II. 유아교육·보육 비용지원 구조 및 현황

(기준: 2023년 4월1일)

단위 : 개, 명

구분	유치원수	학급수	원아수	교원수	직원수	신입원아수	졸업원아수	교실수
경기 전체	2,148	9,451	144,693	14,543	1,587	63,980	63,109	8,732
공립	1,292	3,856	43,610	5,970	538	23,490	23,894	1,973
사립	856	5,595	101,083	8,573	1,049	40,490	39,215	6,759
양주시	47	180	2,712	267	20	1,324	1,209	156
공립	33	80	866	118	6	568	479	32
사립	14	100	1,846	149	14	756	730	124



〈시군별 유치원 정원총족률(평균대비)〉



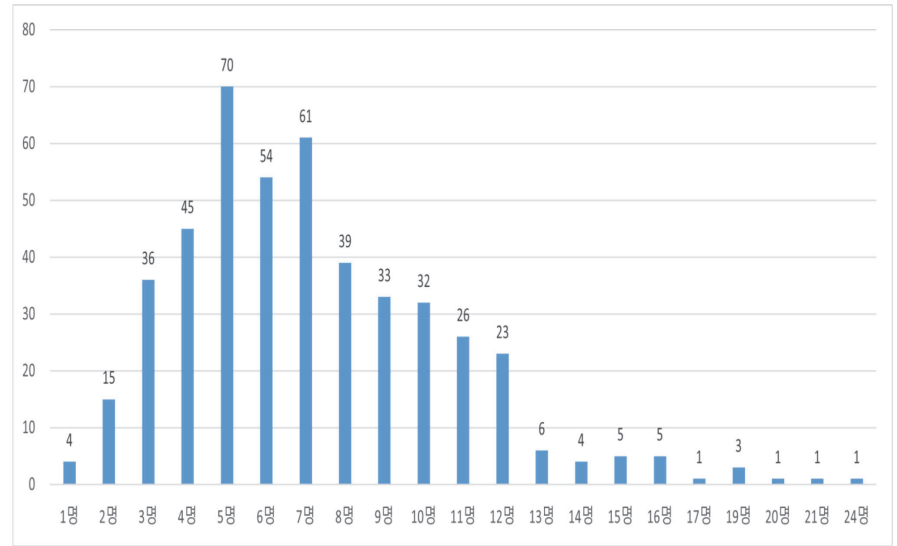
## II. 유아교육·보육 비용지원 구조 및 현황

### 2) 소규모 유치원 현황

(기준: 2023년 4월1일)

단위: 개, %

구분	2학급 이하	1학급 이하	2학급	1학급	유치원수	
현황	공립	760	582	178	465	1,293
	단설	0	0	0	0	165
	병설	760	582	178	465	1,128
	사립	71	52	19	2	826
	계	831	634	197	467	2,119
비율	공립	58.8	45.0	13.8	36.0	100.0
	단설	0.0	0.0	0.0	0.0	100.0
	병설	67.4	51.6	15.8	41.2	100.0
	사립	8.6	6.3	2.3	0.2	100.0
	계	39.2	29.9	9.3	22.0	100.0



〈경기 1학급 소규모 유치원 유아수별 유치원 수〉

## II. 유아교육·보육 비용지원 구조 및 현황

### 4. 경기도 유아교육·보육 재정 현황

유아교육(교육청) 2조328억 (42%)			영유아 보육(지자체) 2조7,525억 (58%)		
재원구분	보통교부금	1조 628억 (52.3%)	재원구분	국+도+시군	2조1,246억(77.2%)
	특별교부금	89억 (0.4%)		국+도	2억(0.1%)
	유아교육지원특별회계	9,611억 (47.3%)		도+시군	4,635억(16.8%)
			도	140억(0.5%)	
			시군	1,502억(5.4%)	

주: 유아교육 재정에는 전출금(교육청→경기도) 6,097억원(어린이집 보육료 5,131억, 선도교육청 어린이집 급식비 966억) 포함

자료: 경기도교육청 내부자료(2024)

(경기도 국고보조사업 예산(2024년))(단위: 천원)

구분	계(A)	국고보조금	지자체부담금(B)	비율(B/A)
계	2,078,682,688	1,424,180,859	654,501,829	31.5
가평군	6,579,072	3,753,027	2,826,045	43.0
고양시	145,066,558	99,346,453	45,720,105	31.5
구리시	25,397,123	17,455,314	7,941,809	31.3
김포시	89,086,438	61,398,046	27,688,392	31.1
남양주시	115,151,284	78,709,462	36,441,822	31.6
동두천시	12,889,859	8,722,437	4,167,422	32.3
<b>양주시</b>	<b>46,884,558</b>	<b>31,877,948</b>	<b>15,006,610</b>	<b>32.0</b>
양평군	12,812,259	7,267,371	5,544,888	43.3
여주시	13,497,948	7,769,175	5,728,773	42.4
연천군	6,530,984	3,631,341	2,899,643	44.4
의정부시	67,473,769	46,526,839	20,946,930	31.0
이천시	32,728,266	22,326,140	10,402,126	31.8
파주시	79,791,119	54,880,038	24,911,081	31.2
포천시	19,985,812	11,368,766	8,617,046	43.1
하남시	58,688,440	40,017,739	18,670,701	31.8

주: 1) 어린이집 회계에 포함되는 사업 내용을 포함하였고, 육아종합지원센터 지원 예산, 부모급여, 아동수당 등은 제외하였음.  
2) 주요 포함내역: 영유아보육료 지원, 영아전담 등 교직원 인건비, 어린이집 환경개선, 어린이집 확충, 어린이집 운영지원(농어촌 지원, 교재교구비, 급식위생관리, 차량운영비 등), 어린이집 교원 보수교육, 보육교직원 처우개선(근무환경개선비, 농촌 특별근무수당 지원, 담임교사 지원, 교사겸직 원장 지원 등), 보육교직원 인건비 지원(보조교사, 영아전담 교사, 국공립 교직원 인건비 등), 대체교사 인건비 지원, 시간제보육 지원 등  
자료: e나라도움, 통계센터, 보조사업자, 보조사업자 현황, 내역사업별, <https://www.bojo.go.kr/bojo.do>(2024. 7. 8. 일출)의 내용을 수정, 보완함.

## II. 유아교육·보육 비용지원 구조 및 현황

〈경기도 특수보육시책 사업유형별 예산(2022년)〉

단위 : 백만원

구분	보육비용	보육 교직원 처우개선	인건비 지원	어린이집 운영지원	공인 시설 지원	환경개선 지원	취약보육 운영 지원	교육·연수 등	육아종합 지원센터 지원	기타	전체
경기	106,996	203,006	42,799	89,642	15,420	4,562	38,958	6,660	5,708	82	513,834
도	100,325	171,357	28,307	64,889	12,752	1,393	35,092	281	1,208	-	415,603
시군	6,672	31,649	14,492	24,753	2,668	3,169	3,866	6,378	4,500	82	98,230

〈양주시 보육예산(2024년)〉

단위 : 개, 백만원

구분	사업 수	금액
국비+도비+시비	15	47,236
국비+도비	0	0
도비+시비	24	11,284
도비	2	14,368
시비	15	1,983
합계	56	74,871

〈양주시 시책사업(2024년)〉

단위 : 백만원

양주시 보육 시책사업(15개)		예산
1	장기근속수당	68
2	어린이집 영유아 우유비 지원	591
3	양주시 보육교사 세미나	5
4	양주시 보육교직원 연수	10
5	어린이집 냉난방비 지원	162
6	어린이집 안전점검 수수료 지원	2
7	육아종합지원센터 운영	542
8	모아(다가치)어린이집 운영	10
9	정부지원어린이집 운영비 지원	168
10	어린이집 안전공제회비 지원	60
11	가정·민간 어린이집 개보수 지원	60
12	공립어린이집 기자재 구입비 지원	143
13	국공립어린이집 확충	3
14	어린이집 공기청정기 지원(추가지원)	149
15	보육정책위원회 운영	12
계		1,985

### Ⅲ. 경기도 영유아 1인당 교육보육비용

#### 1. 영유아 1인당 시간당 비용 분석

- **(주요 특징)** ① 운영주체, 지역규모, 시군, 시설규모 등을 고려한 영유아 1인당 시간당 비용 분석, ② 연령별 영유아 1인당 시간당 비용 추정, ③ 월 1인당 비용으로 환산
- **(1인당 비용)** 유치원과 어린이집에서 영유아 교육·보육과정 운영에 소요되는 비용으로, 인건비, 급간식비, 교재교구비, 운영비, 시설비 등 서비스를 위한 항목 포함  
 \* 유치원·어린이집 회계에 포함되지 않는 비용(교사처우개선비 등), 특수보육 등 제외
- **(시간당 비용)** 영유아 1인당 시간당비용은 5,465원(5,154원\*)원이며, 가정(영아중심) > 국공립 > 민간 등 어린이집의 시간당 비용이 높고 유치원은 낮은 수준이나, 유치원은 정규 교직원 인건비가 제외되었음을 고려해야 함.  
 \* ( )안은 공립유치원을 포함한 결과임.

단위 : 원

구분		전체	유치원			어린이집		
			공립		사립	국공립	민간	가정
			단설	병설				
모형1	공립유 포함	5,154	2,668	1,405	3,368	5,676	4,494	6,096
	공립유 제외	<b>5,465</b>	-	-				
모형2	공립유 포함	3,564	2,668	1,405	3,368	3,784	2,996	4,064
	공립유 제외	<b>3,702</b>	-	-				

주: 모형1은 유치원·어린이집 8시간 운영. 모형2는 유치원 8시간, 어린이집 12시간 운영 가정

### III. 경기도 영유아 1인당 교육보육비용

- (연령별 시간당비용) 연령별\* 시간당 비용은 0세 8,213원, 1세 6,814원, 2세 5,531원,

3세 3,866원(3,795원), 4세 3,490원(3,349원), 5세 3,489원(3,326원)임.

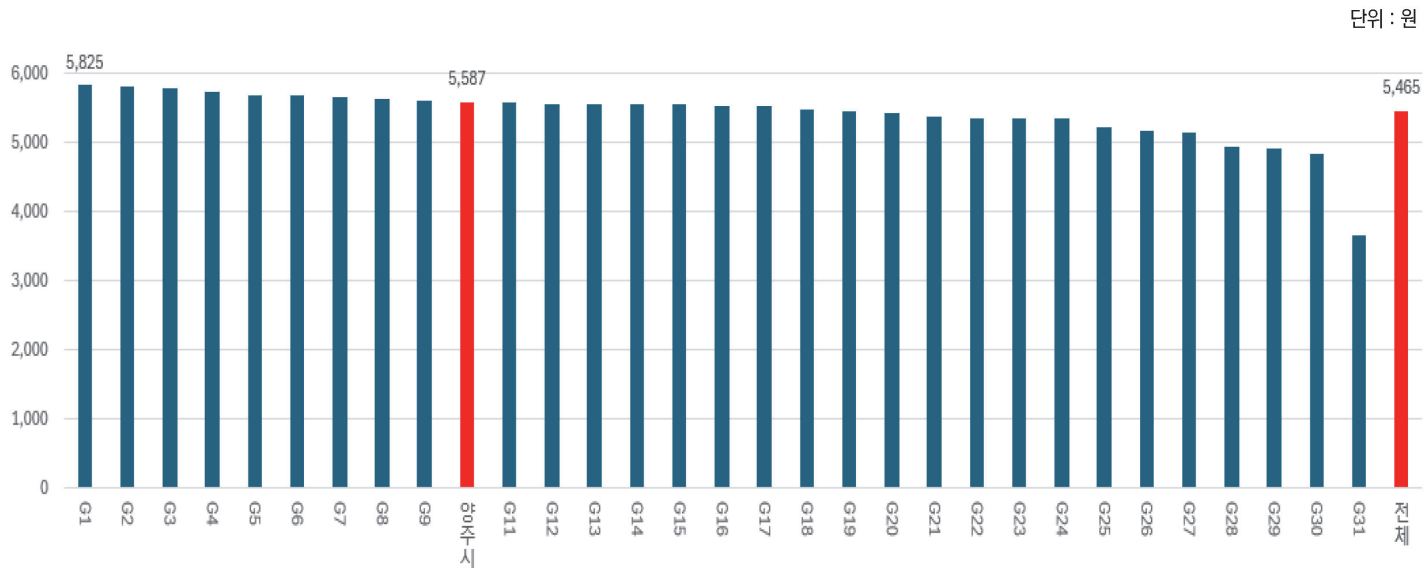
\* 연령별 비용은 별도로 존재하지 않아, 총 현원 대비 연령반별 현원 비중을 고려하여 산출

단위 : 원

구분	전체	유치원			어린이집			
		공립		사립	국공립	민간	가정	
		단설	병설					
전체	공립유 포함	5,154	2,668	1,405	3,368	5,676	4,494	6,096
	공립유 제외	5,465	-	-				
0세		8,213	-	-	-	8,915	7,171	8,545
1세		6,814	-	-	-	7,288	5,852	7,238
2세		5,531	-	-	-	6,074	4,779	5,876
3세	공립유 포함	3,795	2,676	1,087	3,377	4,650	3,829	
	공립유 제외	3,966	-	-				
4세	공립유 포함	3,349	2,668	1,294	3,370	4,155	3,576	
	공립유 제외	3,490	-	-				
5세	공립유 포함	3,326	2,668	1,300	3,371	4,114	3,577	
	공립유 제외	3,489	-	-				

### III. 경기도 영유아 1인당 교육보육비용

- (양주시 1인당 비용) 양주시의 경우 영유아 1인당 시간당 비용은 5,587원으로 경기도 31개 시군 중 10위 수준임.



〈경기도 시군별 영유아1인당 시간당 비용(공립유치원 제외)〉

### III. 경기도 영유아 1인당 교육보육비용

#### 2. 영유아 1인당 월 비용 추정

- (연령별 월비용) 연령별 월 비용은 0세 1,445,000원, 1세 1,199,000원, 2세 973,000원,

3세 698,000원(668,000원), 4세 614,000원(589,000원), 5세 614,000원(585,000원)임.

단위 : 원

구분		전체	유치원		사립	어린이집		
			공립			국공립	민간	가정
			단설	병설				
전체	공립유치원 포함	907,000	470,000	247,000	593,000	999,000	791,000	1,073,000
	공립유치원 제외	962,000	-	-				
0세		1,445,000	-	-	-	1,569,000	1,262,000	1,504,000
1세		1,199,000	-	-	-	1,283,000	1,030,000	1,274,000
2세		973,000	-	-	-	1,069,000	841,000	1,034,000
3세	공립유치원 포함	668,000	471,000	191,000	594,000	818,000	674,000	
	공립유치원 제외	698,000	-	-				
4세	공립유치원 포함	589,000	470,000	228,000	593,000	731,000	629,000	
	공립유치원 제외	614,000	-	-				
5세	공립유치원 포함	585,000	470,000	229,000	593,000	724,000	630,000	
	공립유치원 제외	614,000	-	-				

## IV. 경기도 유보통합 기준비용(안)

- **(개념)** 유보통합 통합기준 비용은 유치원과 어린이집에서 0-2세 **표준보육과정**과 3-5세 공통 교육·보육 과정인 **누리과정**을 운영하기 위해 소요되는 비용으로, 교육·보육 과정의 **질적 수준 제고**를 비용에 포함함.
- **(기준 설정)** 기존 표준유아교육비와 표준보육비용은 산출항목과 방식에 차이가 있으나, 통합을 위해 **주요 산출항목을 일치시키고, 서비스 질 제고를 고려하여 상향된 비용을 산출함.**

표준보육비용		표준유아교육비	
인건비	보육교직원 기본급	표준인건비	정규직 교원 기본급
	-		정규직 직원 기본급
	퇴직금 및 퇴직적립금		퇴직금 및 퇴직적립금
	법정보험부담금		법정보험부담금
시간외 수당	-		
교재교구비	실내 교재교구비	표준교육 활동경비	교구비
	소모품		재료비
시설비	시설유지비	시설비	
	실외 교재교구		
	비품성 교재교구		
	-		비정규직 인건비
관리운영비	사용료 및 수수료	표준공통 운영비	공공요금
	공공요금		
	일반운영비		
	위생관리		기본적경비
	급식관리		
	교사실 운영		
	보육교직원 복리비		
영유아복리비	학생복리비		
급간식비	급간식비	-	

구분	비교	통합조정
인건비	표준유아교육비 -사립유치원 교원인건비 공무원보수규정 준용 -보조교사 인건비 포함	-(표준유아교육비)식품비·운영비, 조리원 인건비 반영 -(표준보육비용)보육교직원 인건비를 사립유치원 교원인건비 수준으로 반영 -보조교사 2명 반영
	표준보육비용 -보육교직원 인건비지급기준에 따라 지급 -보조교사 인건비 미포함	
급식비	표준유아교육비 -급간식비 및 조리사 인건비 미반영	
	표준보육비용 -산출모형에 급간식비(식재료비) 반영	



## IV. 경기도 유보통합 기준비용(안)

### ▪ (기준비용 산정 기준)

구분		기준비용	비고
인건비	교원	293	•공립교원 21호봉, 사립교원 15호봉 적용 •제수당, 맞춤형복지비, 법정부담금 반영
	직원	37	•8급 5호봉 적용 •제수당, 맞춤형복지비, 법정부담금 반영
	소계	330	
교육활동경비		116	•교구·설비·재료 구입 및 유지·관리비용 * 김용남 외(2021), 박진아 외(2023) 비용에 소비자물가상승률 반영
공통운영경비		273	•경상비(공공요금 및 제세, 기본적 경비(일반운영, 교육여건 개선, 시설장비유지, 운영협력, 교육활동 지원), 학생복지비 등 * 김용남 외(2021) 비용에 소비자물가상승률 반영 •보조인력 인건비 포함(행정보조, 학습보조) •조리원 인건비 반영 * '24년 교육공무직원 임금 지급기준
급식비		94	•24년 경기도교육청 유치원 급식비 기준 반영
계		813	

(참고) 보육비용 통합조정 결과

구분	보육비용		비율	
	3세반	4-5세반	3세반	4-5세반
계	794	726	100	100
인건비	526	456	66.3	62.9
급간식비	94	94	11.8	12.9
교재교구비	53	54	6.6	7.5
시설비	69	69	8.7	9.6
관리운영비	52	52	6.6	7.2

## IV. 경기도 유보통합 기준비용(안)

- **(통합기준비용 1)** 경기도 유보통합 기준비용 : 유아1인당 월 813천원\*

- \* 경기형 표준유아교육비(인건비(처우개선비성 경비) 포함)에 식품비·운영비, 조리원 인건비 반영

- \*\* (참고) 표준보육비용 통합조정 시 3세 794천원, 4-5세 725천원으로 추정됨/ 일부항목(원장인건비, 관리운영비, 비품 및 실외교재교구, 시설비 등) 비용이 0~2세에 포함되어, 3세와 4-5세 비용이 기준비용보다 약간 낮은 수준으로 산출됨

- **(비교)** 유보통합 기준비용(813천원)과 영유아 1인당 비용(3세기준 698천원)이 상이한 이유로는 ① 교사처우개선비 등 유치원·어린이집 회계에 포함되지 않고 별도 지원되는 비용 존재, ② 표준유아교육·보육비용 대비 실제 낮은 인건비 수준 ③ 물가 상승, 영유아수 감소로 인한 1인당 기준비용상승 등이 있음.

- **(통합기준비용 2)** 2024년 표준유아교육비\* 기준 경기도 유보통합 기준비용 : 유아1인당 월 723천원\* (인건비(처우개선비성 경비) 포함)

- \* 사립유치원 유아1인당 표준유아교육비 600천원(중앙유아교육위원회, 2024.9.4.)

## V. 경기도 유보통합 시범운영 모델(안)

### 1. 기본원칙

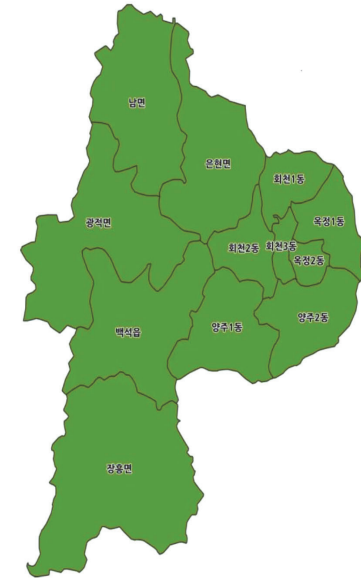
- **(지원방식 일원화)** 경기도 양주시 유치원과 어린이집에 대한 재정지원 방식을 바우처로 일원화
    - 이용자 지원과 공급자(기관) 지원을 '이용자 지원' 으로 일원화
      - \* 유치원 : 묵시적 바우처 → 명시적 바우처
      - 어린이집 : 현행유지(명시적 바우처)
  - **(동일 기준비용)** 유보통합 기준단가는 상향 평준화하며 단일비용을 지원함
    - 표준유아교육비와 표준보육비용의 차이를 고려하여, 상향된 동일 유보통합 기준비용을 적용하며 '경기형 유보통합 기준비용'을 바우처로 지원
    - 유아학비·보육료 이외 추가적으로 지원되는 비용(보조금 등)\*을 포함하여 바우처로 전환하며, 이에 따른 추가적인 비용지원은 없음
      - \* 유치원(학교기본운영비, 학급운영비 지원, 식품비 및 운영비 등), 어린이집(교재교구비, 급식비, 운영비 지원 등 보조금)
  - **(자율운영과 기관 특색교육·보육)** 경기형 유보통합 바우처 지원방식으로서의 전환을 통해, 기관 운영의 유연성과 자율성, 기관 특색교육·보육을 강화하고, 향후 유보통합 비용지원 관리운영 효율화
- 지방관리체계 일원화에 대비하여 유보통합 재정 지원 운용을 위한 효율적인 일원화 운영체계를 마련하고, 새로운 운영 체계 도입을 위한 시범운영 실시로 경기도 유보통합 바우처의 효용성 및 확장성 검토

## V. 경기도 유보통합 시범운영 모델(안)

### 2. 경기도 유보통합 시범운영 모델(안)

#### 가. 시범사업 개요

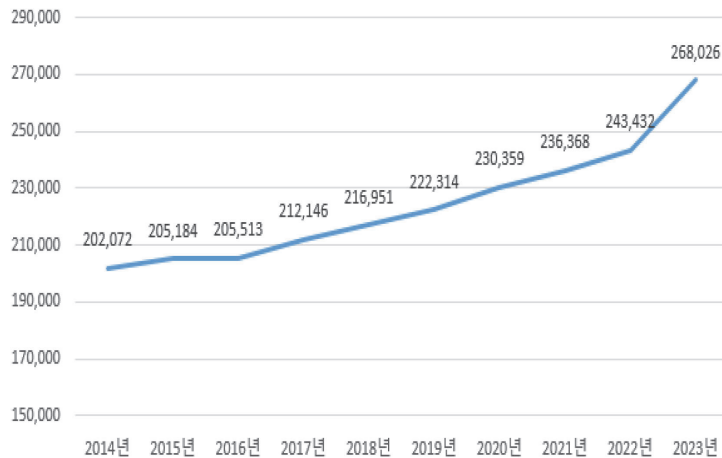
- **시범운영사업명** : 경기형 유보통합 바우처 시범사업(교육발전특구 시범지역 “양주시” 연계)
- **운영체계**
  - 운영총괄 : 경기도교육청
  - 운영주체 : 경기도교육청, 동두천양주교육지원청, 경기도 양주시
- **시범운영기간** : 1차 2025. 9 ~ 2025.12. / 2차 2026.1 ~ 2026.12.(확대운영 예정)
- **시범운영 대상 및 선정**
  - 시범지역 : 교육발전특구 시범지역(양주시)
  - 시범기관 : 10개 기관 이상 예정(양주시 내 유치원(5개원 이상, 공립/사립), 어린이집(5개소 이상, 국공립/민간))
    - \* 양주시 유치원(공립 33개원, 사립 14개원), 어린이집(국공립 43개소, 민간 58개소)
  - 대상연령 : 3-5세반(유보통합에 따른 동일 연령 지원) 유아
- **추진일정(안)**
  - '25.5월 공모예정 → '25.6월 선정 → '25.7-8월 준비 → '25.9월 시범운영 시작



## V. 경기도 유보통합 시범운영 모델(안)

- (양주시) 교육발전특구 시범지역 지정과 함께, 교육과 보육을 함께, 도시와 농촌이 함께, ‘함께 성장하는 양주’의 일환으로 유보통합 바우처를 경기도교육청과 협력하여 추진 중
  - 옥정, 회천 신도시의 발전으로 인해 젊은 가족 층의 증가와 함께 영유아 교육보육에 대한 관심도 증가

[양주시 인구 추이]



자료: 행정안전부. 주민등록 인구통계. 행정동별 주민등록 인구 및 세대현황.

[양주시 행정구역별 어린이집, 유치원 현황(2023년)]

단위: 개, 명

구분	어린이집				유치원			
	기관수	보육교직원수	정원	현원	기관수	교원수	모집정원	현원
전체	205	2,121	10,094	7,676	47	267	3,374	2,712
백석읍	12	101	556	336	5	8	83	53
은현면	1	7	47	24	3	2	36	13
남면	4	45	258	186	1	1	20	8
광적면	5	42	161	123	3	8	136	79
장흥면	8	75	448	299	4	16	168	124
양주1동	4	38	239	124	1	0	0	0
양주2동	39	458	2,030	1,648	9	87	1,215	1,062
회천1동	5	74	386	296				
회천2동	30	259	1,251	901	5	21	234	167
회천3동	27	220	974	575	7	39	488	397
옥정1동	24	314	1,810	1,419	3	36	386	316
옥정2동	46	488	1,934	1,745	6	49	608	493

## V. 경기도 유보통합 시범운영 모델(안)

### 나. 시범사업 지원금액

#### ▪ 지원수준 원칙

- 시범사업 참여기관은 **설립유형과 인건비지원 여부에 상관없이** 유아1인당 월 723천원<sup>(1인)</sup>, 813천원<sup>(2인)</sup> **동일비용 지급 원칙**  
(교육발전특구법 제정 가정, 경기도교육청 및 경기도 재정상황 고려하여 조정 가능)
- 재원은 유치원은 교육교부금 부담 중심, 어린이집은 일반회계(국고), 지방비 분담 구조의 보조금 중심

#### ▪ 지원방식

- 시범기관 이용자 보호자에게 ‘이용권(전자바우처)’ 방식으로 제공
- 유아학비·보육료 이외 추가적으로 지원되는 비용(보조금 등)\*을 포함하여 바우처로 전환하며, 이에 따른 추가적인 비용지원은 없음

\* 유치원(학교기본운영비, 학급운영비 지원, 식품비 및 운영비 등), 어린이집(교재교구비, 급식비, 운영비 지원 등 보조금)

## V. 경기도 유보통합 시범운영 모델(안)

### [기준비용 바우처 지원시 고려사항]

- **공립유치원 교직원 및 국공립어린이집 보육교사 인건비 지급 관련**
    - 공립유치원 교원 인건비는 국가공무원으로 교원에게 직접 지원됨(유치원회계 미포함)
    - 국공립어린이집 등 인건비지원 어린이집의 경우, 원장/영아반교사 인건비의 80%, 유아반교사 인건비의 30% 보조
  - **처우개선비 별도 지급관련**
    - 사립유치원 교사 및 어린이집 보육교사에게 처우개선비를 교사 개인통장으로 별도 지급 중(유치원 및 어린이집 회계 미포함)
    - 교육청과 시군에서 (보육)교사에게 직접 지급하는 실비변상적 성질의 급여로 소득세법 제12조에 따라 비과세 대상임.
  - **별도 추가지원 체계 유지 관련**
    - 현행 경기도 및 교육청 지원 사업 중 특수목적 및 수혜대상이 한정된 경우 현행 비용지원 체제를 제한적으로 유지 검토
      - \* 예) 육아종합지원센터 지원, 야간연장/장애아보육 어린이집 운영 지원 등 특수보육 지원 등
- 경기형 유보통합 바우처는 공립유치원과 인건비지원어린이집(국공립 등), 처우개선비 별도 지원 등을 고려한 모형 제시 필요

## V. 경기도 유보통합 시범운영 모델(안)

### 다. 시범사업 성과분석

- 시범사업 기관(실험집단)과 통제집단 설정
  - 실험집단(10개), 통제집단(10개)
- 조사대상 : 원장, 교직원, 학부모, 업무담당자(교육청, 교육지원청, 양주시청) 등
- 조사시기 : (사전)2025. 공모기관 선정 이후 ~ 2025. 8월, (사후) 2025. 12월 1차 시범사업 종료 후
  - \* 사전/사후 조사 대상 동일 원칙
- 조사방식 : 사전-사후 설문조사
- 조사내용
  - 비용 적정성 : 원장, 업무담당자
  - 비용 효율성 : 원장, 업무담당자
  - 업무수행 영향도 : 원장, 교직원, 업무담당자, 부모
  - 사용 편의성(시스템) : 원장, 교직원, 업무담당자, 부모
  - 업무성과(만족도, 서비스 질, 교사처우 개선, 격차해소 등) : 원장, 교직원, 업무담당자, 부모



## V. 경기도 유보통합 시범운영 모델(안)

### 라. 시범운영 고려사항

#### ▪ 예산의 확보, 배분, 집행

- 예산의 안정적이고 지속적 확보를 위한 예산 수급 및 재원 마련 계획 필요
- 기존 유아교육 및 보육 예산의 동일배분(단일 바우처)과 차등배분(특수보육, 불가피한 기관 지원 예산 등)에 대한 검토 필요
- 바우처 전환 후 집행 상의 문제점 파악 및 개선 필요

- 보육사무가 교육감으로 이관되지 아니한 상황에서, **교육감과 지자체장이 유치원과 어린이집에 대하여 교육보육에 필요한 경비를 지원할 수 있는 근거 필요**
- 경비지원 방식을 보조금 이외 **총액으로 바우처(이용권) 방식으로 지급할 수 있는 근거 필요**
- 국고보조사업인 이용자 지원과 기관 지원을 원안과 다른 방식으로 지급하면, 보조금법 위반이 되며, '경기형 유보통합 바우처' 모델을 운영하기 위해서는 **영유아 교육·보육 부문 사업의 '국고 보조' 조건에 대한 해소 근거 필요**



#### ▪ 「교육발전특구의 지정·운영에 관한 특별법」 제정안에 '유치원·어린이집 비용지원에 관한 특례' 조항 신설 추진 중

1안)

제○○조(유치원·어린이집 비용지원에 관한 특례) ① 교육발전특구에서 교육발전특구계획을 적용받는 교육감 및 지방자치단체의 장은 「영유아보육법」 제36조 및 「유아교육법」 제26조 및 제27조에도 불구하고 대통령령으로 정하는 바에 따라 관할 지역에 소재한 유치원과 어린이집에 대하여 교육·보육에 필요한 비용을 총액으로 지원할 수 있으며, 「영유아보육법」 제34조의3 및 「유아교육법」 제24조에도 불구하고 교육부장관의 승인을 받은 교육발전특구계획에 따라 교육·보육에 필요한 비용 지원을 위하여 보육서비스 이용권을 영유아의 보호자에게 지급할 수 있다.

② 교육발전특구에서 교육발전특구계획을 적용받는 교육감 및 지방자치단체의 장은 「영유아보육법」 제36조 및 「유아교육법」 제26조 및 제27조에도 불구하고 국가 및 지방자치단체가 보조하는 비용에 대하여 「보조금 관리에 관한 법률」 제23조에 따라 교육부장관의 승인을 받아 교육발전특구계획에 따라 보조사업의 내용 또는 경비 배분을 변경하여 사용할 수 있다.

2안)

제○○조(영유아교육에 관한 특례) ① 교육발전특구에서 교육발전특구계획을 적용받는 교육감 및 지방자치단체의 장은 「유아교육법」 제24조 및 제26조, 제27조, 「영유아보육법」 제34조 및 제36조에도 불구하고 대통령령으로 정하는 바에 따라 관할 지역에 소재한 유치원과 어린이집에 대하여 교육·보육에 필요한 비용을 총액으로 지원할 수 있다.

② 특구교육감은 「유아교육법」 제24조제2항 및 제26조, 제27조, 「영유아보육법」 제34조제3항 및 제34조의3, 제36조에도 불구하고 교육발전특구계획에 따라 제1항에 따른 비용의 전부 또는 일부를 이용권의 방식으로 영유아의 보호자에게 지급할 수 있다.

#### ▪ 예산 운영

- 유아학비·보육료의 지급 출석일수 상이 및 이원화된 시스템에 대한 일원화 필요

감사합니다.



육아정책연구소  
Korea Institute of Child Care and Education

자율 균형 미래 경기도교육청  
GYEONGGIDO OFFICE OF EDUCATION