

연구보고 2013-09

# 제 3주기 유치원평가 개선 방안 연구

장명립 양유진



## 머 리 말

국가수준에서 유치원평가를 시행하는 목적은 체계적인 평가시스템 구축을 통해 학교로서 유치원의 책무성과 질적 수준을 제고하여 유아교육의 공교육화를 조기에 정착시키기 위한 것이다. 이러한 평가 결과에 근거하여 국가는 효과적인 유아교육발전 정책을 추진할 수 있으며, 객관적인 정보 제공을 통해 학부모의 기관 선택권을 보장할 수 있다.

2007년 교육부는 국가수준의 유치원평가 지표와 매뉴얼을 개발하고, 공·사립유치원 100개원을 대상으로 유치원 시범평가를 시행한 바 있다. 이어서 제 1주기(2008~2010년) 유치원평가를 시행하고, 현재 제 2주기(2011~2013년) 평가를 시행 중에 있다. 그동안 시행된 유치원평가는 유치원 운영 전반에 대한 체계적인 진단을 통해 유치원의 바람직한 운영 개선과 교육력을 제고했다는 성과를 지닌다. 또한 유아교육 학계, 양성기관, 현장 교원 및 관계자들간에 유아교육이 지향해야 할 방향과 가치 기준에 대한 인식을 공유하는 데에도 긍정적인 영향을 미쳤다. 그러나 제 3주기(2014~2016년) 유치원평가를 맞이하는 현 시점에서 볼 때, 유아교육의 질적 수준 제고라는 당초 유치원평가의 목적은 달성해 가고 있기는 하나, 여전히 유치원 현장 교원의 평가에 대한 업무 부담이 문제로 지적되고 있으며, 학부모의 선택권을 보장하기 위한 평가결과의 공개 및 활용이 매우 미흡한 실정이므로 이에 대한 보완이 요구된다. 또한 2012년 12월 유아교육법 개정으로 유치원평가의 권한이 중앙 정부에서 시·도교육감에게 이양됨에 따라 제 3주기 유치원평가에서는 이전의 평가와 다른 운영 방안이 모색되어야 한다.

이에 본 연구에서는 제 3주기 유치원평가 공통지표를 개발하고, 유치원 현장에서 보다 합리적이고 적합하게 운용될 수 있는 유치원평가 개선 방안을 모색하였다. 본 연구에서 제시한 평가지표와 개선 방안이 이후 유치원평가에 실질적인 도움이 되기를 기대한다. 끝으로, 여러 가지 제약 속에서도 충실하게 연구를 수행해 준 연구진과 연구에 많은 도움을 주신 '제 3주기 유치원평가 TF' 위원들께 감사드린다.

2013년 11월  
육아정책연구소  
소장 이 영



# 차 례

요약 .....	1
I. 서론 .....	7
1. 연구의 필요성 및 목적 .....	7
2. 연구 내용 .....	8
3. 연구 방법 .....	9
II. 연구의 배경 .....	12
1. 제 1주기 유치원평가 추진 배경 및 경과 .....	12
2. 제 2주기 유치원평가 실시 현황 .....	20
3. 학교평가 개요 및 시사점 .....	37
III. 제 3주기 유치원평가 지표 개발 .....	50
1. 제 3주기 유치원평가 지표 개발 절차 .....	50
2. 유치원 평가에 대한 의견 및 요구 .....	51
3. 제 3주기 유치원평가 지표 수정안 .....	58
IV. 제 3주기 유치원평가 개선안 .....	65
1. 제 3주기 유치원평가 공통지표(안) .....	65
2. 개선 방안 .....	71
3. 정책 제언 .....	74
참고문헌 .....	76
부록 .....	77
부록 1. 제 3주기 유치원평가 공통지표 .....	79
부록 2. 유치원 자체평가 체크리스트 .....	81
부록 3. 지역협의회 자료 .....	84
부록 4. 유치원평가 지표와 정보공시 연계 내용 .....	88
부록 5. 한국교육개발원 학교평가 지원 사업 주요 내용 .....	94
부록 6. 학교평가 업무 추진 흐름도 .....	95

## 표 차례

〈표 I-2-1〉 평가 담당자 및 교원 협의회 개최 일정 .....	9
〈표 I-2-2〉 제 3주기 유치원 평가 TF 구성 .....	10
〈표 I-2-3〉 제 3주기 유치원평가 TF 협의회 개최 현황 .....	11
〈표 II-1-1〉 제 1주기 유치원평가 대상 기관수(안) .....	14
〈표 II-1-2〉 제 1주기 유치원평가 공통지표 .....	18
〈표 II-2-1〉 제 2주기 유치원 평가 대상기관 수(안) .....	22
〈표 II-2-2〉 제 2주기 유치원평가 지표별 평가방법 및 척도구분 .....	27
〈표 II-2-3〉 제 2주기 유치원평가 공통지표 .....	29
〈표 II-2-4〉 제 2주기 유치원평가 지표의 개선점 및 차이점 .....	32
〈표 II-2-5〉 시·도교육청별 제 2주기 유치원평가 추진 계획 .....	34
〈표 II-3-1〉 학교평가의 변화 .....	42
〈표 II-3-2〉 2013년도 학교평가지표 체계 .....	44
〈표 II-3-3〉 학교평가의 평가방법 및 구성 .....	46
〈표 II-3-4〉 학교평가 결과 환류 및 활용 .....	47
〈표 III-2-1〉 평가 담당자 및 현장 교원의 의견 및 요구 .....	51
〈표 III-2-2〉 제 3주기 유치원평가 1차 TF회의 내용 .....	56
〈표 III-2-3〉 제 3주기 유치원평가 2차 TF회의 내용 .....	56
〈표 III-2-4〉 제 3주기 유치원평가 3차 TF회의 내용 .....	57
〈표 III-2-5〉 제 3주기 유치원평가 4차 TF회의 내용 .....	58
〈표 III-3-1〉 영역별 지표 및 요소의 통폐합 수정안(교육과정) .....	59
〈표 III-3-2〉 영역별 지표 및 요소의 통폐합 수정안(교육환경) .....	61
〈표 III-3-3〉 영역별 지표 및 요소의 통폐합 수정안(건강과 안전) .....	62
〈표 III-3-4〉 영역별 지표 및 요소의 통폐합 수정안(운영관리) .....	63
〈표 IV-1-1〉 제 3주기 유치원평가 공통지표(교육과정) .....	67
〈표 IV-1-2〉 제 3주기 유치원평가 공통지표(교육환경) .....	68
〈표 IV-1-3〉 제 3주기 유치원평가 지표(건강 및 안전) .....	69
〈표 IV-1-4〉 제 3주기 유치원평가 공통지표(운영관리) .....	69
〈표 IV-1-5〉 제 2주기와 제 3주기 유치원평가의 차이점 .....	70

## 그림 차례

[그림 II-1-1] 제 1주기 유치원평가 추진 체계 .....	15
[그림 II-1-2] 제 1주기 유치원평가 지표 및 편람 개발 절차 .....	16
[그림 II-2-1] 제 2주기 유치원 평가 절차 .....	22
[그림 II-2-2] 제 2주기 유치원평가 지표 및 매뉴얼 개발 절차 .....	25
[그림 II-3-1] 학교평가지원사업의 추진내용 .....	43
[그림 III-1-1] 제 3주기 유치원평가 지표 개발 절차 .....	50





# 요약

## 1. 서론

### 가. 연구의 필요성 및 목적

- 교육과학기술부는 2007년도 5월에 유치원평가 기본계획을 수립하고, 10월에 전국 공·사립유치원을 대상으로 시범평가를 실시함. 이후 2008년부터 2010년까지 제 1주기 유치원평가를 실시하였으며, 2013년 제 2주기('11~'13) 유치원평가가 시행중임.
- 국가수준의 유치원평가는 유치원 운영의 효율성과 유아교육의 질적 수준을 향상시키는 데 기여했다는 성과를 거두기는 했으나, 유치원평가에 대한 현장 교원들의 업무 부담 문제, 불필요한 형식적인 서류 작성 문제, 일부 시·도의 현장평가 미시행 등의 문제가 제기됨.
- 또한 유치원평가 권한을 시·도교육감에게 이양하는 법 개정('12. 1. 26)이 완료됨에 따라, 2014년부터 시작되는 제 3주기 유치원평가는 기존의 1, 2주기의 평가방식과는 다른 새로운 운영 방안 모색이 필요함.
- 본 연구에서는 교육부의 요청으로 제 3주기('14~'16) 유치원평가 공통지표를 개발하고, 이와 함께 현장에 보다 적합하게 운용될 수 있는 유치원평가 개선 방안을 제시하는 데 목적이 있음.

### 나. 연구 내용

- 기관 평가 지표 및 매뉴얼 분석
  - 유치원평가 편람 및 매뉴얼
  - 학교평가 운영 안내 및 가이드북
- 유치원평가 추진 경과 및 현황 분석
  - 제 1주기 유치원평가 추진 배경 및 경과

- 제 2주기 유치원평가 실시 현황
- 학교평가 개요 및 시사점 추출
- 제 3주기 유치원평가 지표 개발
  - 제 3주기 유치원평가 지표 개발 절차
  - 유치원평가에 대한 의견 및 요구 분석
  - 제 3주기 유치원평가 지표 수정안
- 유치원평가 개선안
  - 제 3주기 유치원평가 공통지표(안)
  - 유치원평가 개선 방안
  - 유치원평가 개선을 위한 정책 제언

#### 다. 연구 방법

- 관련 문헌 및 자료 수집·분석
  - 제 1주기 유치원평가 매뉴얼 및 관련 자료
  - 제 2주기 유치원평가 매뉴얼 및 관련 자료
  - 학교평가 추진계획 및 사업보고서 분석
- 전문가 자문회의 개최
  - 제 3주기 유치원평가 공통지표 개발 방향
  - 평가지표별 요소 선정 및 적합성 검토
  - 평가방법 개선 방안
- 평가 담당자 및 교원 협의회 개최
  - 유치원평가 참여 경험이 있는 평가 기관의 담당자 및 교원을 대상으로 평가의 문제점 및 개선방안에 대한 협의회 개최
- ‘제 3주기 유치원평가 TF’ 구성 및 운영
  - 시·도교육청별로 추천받은 대표평가위원으로 ‘제 3주기 유치원평가 TF’를 구성·운영함

## 2. 연구의 배경

### 가. 제 1주기 유치원평가 추진 배경 및 경과

#### □ 유치원평가 추진 배경 및 목적

- 국가수준의 체계적인 평가시스템 구축을 통해 학교로서 유치원의 책무성과 질적 수준을 제고하여 유아교육의 공교육화를 조기에 정착시키기 위함.
- 평가 결과에 근거하여 효과적인 유아교육 정책을 추진하기 위함.
- 바람직한 유아교육 특성을 반영한 체계적인 정보 제공을 통해 학부모의 기관 선택을 지원하기 위함.

#### □ 유치원 평가 추진 방향 및 추진 체계

- 교육인적자원부와 시·도교육청의 역할분담을 통해 효율적인 평가시스템을 구축함.
- 국가수준의 공통지표, 시·도교육청의 자체지표, 학부모만족도조사를 병행 실시함.
- 서면평가, 현장평가를 병행하여 객관성과 공정성을 확보함.

#### □ 제 1주기 유치원평가 공통지표

- 4개 영역, 14개 항목, 28개 지표, 80개 기준으로 구성됨.

#### □ 제 1주기 유치원평가 추진 현황

- 2008년~2009년은 국공립유치원(100%), 2010년에는 사립유치원 중심으로 실시(99.5%), 총 99.8% 실시 완료

### 나. 제 2주기 유치원평가 실시 현황

#### □ 제 2주기 유치원평가('11~'13) 추진 계획

- 유치원의 교육력 및 서비스의 질적 수준을 제고하고, 학부모의 알 권리와 유치원 선택권을 보장하기 위하여 실시함.
- 교과부와 시·도교육청이 역할을 분담하여 실시
- 서면평가와 현장방문평가를 병행하여 객관성과 공정성 확보

- 평가결과는 서열화 하지 않고 공개하되, 재정지원과 연계 방안 모색
- 제 2주기 유치원평가 지표의 특성
  - 4개영역, 9개 항목, 15개 지표, 47개 요소
  - 평가지표에 가중치 부여 및 유형화
  - 설립별, 규모별로 평정기준 다르게 적용
- 제 2주기 유치원평가 추진 현황
  - 전체 8,388개의 유치원이 대상이며, '11평가에 2,796개, '12평가에 2,796개, '13평가에 2,796개원이 평가를 받을 것으로 예상함.

### 3. 제 3주기 유치원평가 지표 개발

#### 가. 제 3주기 유치원평가 지표개발 절차

- 관련문헌 및 자료 수집 분석, 연구팀과 교육부와의 회의, 평가담당자 및 교원 협의회 개최, 유치원평가 개선 TF운영 및 연계, 평가 지표 및 요소 선정의 절차로 이루어짐.

#### 나. 유치원평가에 대한 의견 및 요구

- 평가 담당자 및 현장 교원의 의견 및 요구
  - 평정척도 및 평정기준의 보다 객관적인 근거 제시 요구
  - 평가지표의 정량화를 통한 현장의 업무부담 경감 요구
  - 설립유형 및 규모·지역별 평정기준에 대하여 각각의 특징에 따라 일부 지표적용에 있어 차별적 적용 요구
  - 자체평가, 서면평가, 현장평가에 대한 간소화, 객관화, 전문화 요구
  - 평가 결과의 다양한 활용 방안 제시 요구
- '제 3주기 유치원평가 개선 TF' 회의 결과
  - 지표 및 요소의 축소
  - 평가 결과 활용 방법

- 평가 결과 활용 요구

#### 4. 제 3주기 유치원평가 개선안

##### 가. 제 3주기 유치원평가 공통지표(안)

###### □ 제 3주기 유치원평가 지표 개발 방향

- 평가지표 축소 및 체계화, 요소의 통폐합
  - 항목 15개→11개로 축소
  - 지표 47개→30개로 축소
  - 공통지표 배점 90점(교육과정 30점, 교육환경 15점, 건강 및 안전 15점, 운영관리 30점), 시·도별 특색지표 점수 10점 부여
  - 정보공시제 자료 활용 검토
- 평정척도 및 평정기준 구체화
  - 현장의 혼란을 방지하기 위해 현 제 2주기 평정기준의 형식 유지하되 기술방식 구체화
  - 5점 척도를 기본으로 하되 일부 중요 지표에 가중치 부여
- 설립유형별, 규모별 평정기준 차별화
  - 설립유형별, 규모별 기관의 지표를 달리 제시하는 방안 모색
- 평가매뉴얼의 구체화
  - 현장의 혼란 방지, 정확하고 객관적인 평가를 위하여 보다 구체적인 매뉴얼 개발 필요

###### □ 제 3주기 유치원평가 공통지표(안)

- 교육과정(30점)
  - 교육목표 및 교육계획 수립의 적절성(10점)
  - 일과운영 및 교수학습방법의 적합성(10점)
  - 평가방법 및 활용의 적합성(10점)

- 교육환경(15점)
  - 실내·외 교육환경의 구성 및 활용의 적합성(10점)
  - 교재·교구의 제공 및 관리의 적절성(5점)
- 건강 및 안전(15점)
  - 유아의 건강관리 및 지도의 적절성(10점)
  - 유아의 안전관리 및 지도의 적절성(5점)
- 운영관리(30점)
  - 교직원 근무여건 및 전문성 제고(10점)
  - 예산편성 및 운영의 적절성(5점)
  - 가정 및 지역사회와의 연계(5점)
  - 방과후과정 운영의 적절성(10점)

## 나. 개선 방안

- 자체평가보고서 작성 양식 간소화
- 서면평가 방식
- 현장평가 방식
- 평가위원 전문성 및 연수 강화
- 평가결과 적극 활용

## 다. 정책 제언

- 유치원평가 시·도 협의체 구성·운영
- 평가위원 인력 풀(POOL) 구성·관리
- 평가를 받지 않는 해(2년간)에도 자체평가보고서 작성
- 유치원평가 포털사이트 구축, 유치원평가에 대한 종합정보 제공 및 우수 사례 보급·공유
- 유치원평가 연구 및 모니터링 강화

# I. 서론

## 1. 연구의 필요성 및 목적

유치원의 양적 성장과 더불어 반드시 점검해야 할 것이 질적 수준이며, 질적 수준 제고를 위한 관리 체계 중 하나가 유치원평가이다. 유치원평가는 유치원 교육 서비스의 질적 수준을 제고하기 위한 목적으로 이상적인 가치를 지향하는 유아교육의 질적 지표와 기준에 근거하여 유치원의 질적 수준을 객관적으로 판단해 보고, 그 결과를 환류하는 일련의 과정이다.

유치원에 대한 국가수준의 평가시스템 구축을 통해 유치원의 운영을 체계적·종합적으로 모니터링함으로써 정규학교로서 유치원의 책무성을 제고하고, 유아교육의 공교육화 강화 및 질적 수준을 제고할 필요가 있으며, 평가 결과를 유치원 행·재정지원과 연계하여야 한다(장명립 외, 2010). 특히, 최근 정부의 만 3-5세 누리과정 시행으로 학부모에 대한 지원이 확대됨에 따라 학부모의 기관 선택권이 매우 중요해지고 있으므로, 유치원에 대한 평가를 실시하고 그 결과를 공개하여 학부모의 기관 선택권을 보장함과 동시에 유치원 교육에 대한 만족도를 제고할 필요가 있다.

교육과학기술부는 2007년도 5월에 유치원평가 기본 계획을 수립하고, 10월에 전국의 공·사립유치원 100개원을 대상으로 시범평가를 실시한 바 있다. 이후 2008년부터 2010년까지 제 1주기 유치원평가를 실시하였으며, 2013년 현재는 제 2주기('11~'13) 유치원평가가 시행중에 있다. 그동안 시행된 국가수준의 유치원 평가는 유치원 운영 전반에 관한 체계적인 진단을 통해 유치원 운영 개선을 지원하고, 평가 결과를 환류함으로써 유치원 운영의 효율성과 유아교육의 질적 수준을 향상시키는 데 기여했다는 성과를 지닌다(교육과학기술부·광주광역시교육청, 2013). 또한 유치원평가 지표와 그 기준을 현장에 적용하는 과정에서 유아교육의 주요 영역 및 지표별로 지향해야 할 가치와 지침에 대해 관계자들간에 공통된 인식을 가지게 되었다는 점도 주목할만 하다. 그러나 이러한 성과에도 불구하고 유치원평가에 대한 현장 교원들의 업무 부담 문제, 불필요한 형식적인 서류 작성 문제, 일부 시도의 현장평가 미시행 등의 문제가 제기되고 있다. 또

한 평가 결과의 활용은 매우 미흡한 편이므로, 보다 적극적인 결과 활용 방안을 모색할 필요가 있다. 특히, 유치원평가 권한을 시도교육감에게 이양하는 법 개정이 완료됨에 따라('12. 1. 26), 2014년부터 시작되는 제 3주기 유치원평가는 기존의 1, 2주기의 평가 방식과는 다른 새로운 운영 방안이 모색되어야 한다.

이에 본 연구에서는 교육부의 요청으로 제 3주기('14~'16) 유치원평가 공통지표를 개발하고, 이와 함께 현장에서 보다 적합하게 운용될 수 있는 유치원평가 개선 방안을 제시하는 데 목적이 있다.

## 2. 연구 내용

### 가. 기관 평가 지표 및 매뉴얼 분석

- 유치원평가 편람 및 매뉴얼
- 학교평가 운영 안내 및 가이드북

### 나. 유치원평가 추진 경과 및 현황 분석

- 제 1주기 유치원평가 추진 배경 및 경과
- 제 2주기 유치원평가 실시 현황
- 학교평가 개요 및 시사점 추출

### 다. 제 3주기 유치원평가 지표 개발

- 제 3주기 유치원평가 지표 개발 절차
- 유치원평가에 대한 의견 및 요구
  - 교육과정 영역, 교육환경 영역, 건강 및 안전 영역, 운영관리 영역
- 제 3주기 유치원평가 지표 수정안

### 라. 유치원평가 개선 방안

- 제 3주기 유치원평가 공통지표(안) 제시
- 유치원평가 개선 방안



- 자체평가, 서면평가, 현장평가 방법 등
- 17개 시·도교육청 합동 협의체(유치원평가운영협의회) 구성 및 운영 방안
- 유치원평가 개선을 위한 정책 제언

### 3. 연구 방법

#### 가. 관련 문헌 및 자료 수집·분석

- 제 1주기 유치원평가 매뉴얼 및 관련 자료
- 제 2주기 유치원평가 매뉴얼 및 관련 자료
- 학교평가 추진계획 및 사업보고서 분석

#### 나. 전문가 자문회의 개최

- 제 3주기 유치원평가 공통지표 개발 방향
- 평가지표별 요소 선정 및 적합성 검토
- 평가방법 개선 방안

#### 다. 평가 담당자 및 교원 협의회 개최

- 유치원평가를 직접 주관하거나, 참여했던 경험이 있는 유치원평가 담당자 및 교원을 대상으로 평가의 문제점과 개선 방안에 대한 협의회를 개최함.
- 효율적인 회의 진행을 위하여 회의 참석자들에게 사전에 주요 협의 항목별 의견 제시 양식을 제공하고 작성해서 참석토록 함.

〈표 1-2-1〉 평가 담당자 및 교원 협의회 개최 일정

일시	대상 지역	참여인원	주제
2013. 5. 14	제주	유치원 교원 8인	-제 2주기 유치원평가의 문제점 -개선 방안 등
2013. 7. 3	부산, 경남	유치원 교원 8인	
2013. 10. 1	서울, 경기	유치원 교원 10인	
2013. 10. 17	광주, 전라	전국 유아교육진흥원장 15인	
2013. 10. 29	충청, 경상	유치원 교원 12인	

- 주요 협의 항목
  - 평정척도 및 평정기준 제시 방식
  - 설립유형별, 규모별, 지역별 평정기준 차별화
  - 평가편람 및 매뉴얼의 구성 방식 및 개선 요구
  - 자체평가보고서 작성 양식 및 개선 요구
  - 서면평가 방식
  - 현장평가 방식
  - 평가위원 전문성 및 연수
  - 평가결과 활용 측면
  - 유치원평가에 대한 전반적인 의견

**라. ‘제 3주기 유치원평가 TF’ 구성 및 운영**

- 시·도교육청에 의뢰하여 추천받은 대표평가위원으로 ‘제 3주기 유치원 평가 TF’를 구성·운영함.
  - 단, 17개 시도에서 추천받은 위원 중 사립유치원장이 부재한 관계로 2주기 평가지표 개발위원으로 참여했던 사립 원장 1명을 한국유치원총연합회의 추천을 받아 사립유치원장 위원 1명을 추가 구성함.
  - 교육부의 평가 추진 방향과 계획을 수렴하고, 본 연구와 긴밀하게 연계하기 위하여 교육부 담당관과 본 연구책임자를 TF위원으로 포함·구성함.

〈표 1-2-2〉 제 3주기 유치원 평가 TF 구성

연번	구분	이름	소속	직위
1	육아정책연구소	장명립	기획경영실장	연구책임자
2	교육부	장운정	유아교육정책과	교육연구사
3	서울특별시	정해남	서울진관유치원	원장
4	부산광역시	황해익	부산대학교	교수
5	인천광역시	전동석	마니산유치원	원감
6	광주광역시	김덕건	광주대학교	교수
7	대전광역시	조미희	대전삼천초병설유치원	원감
8	울산광역시	김정자	옥현유치원	원장
9	대구광역시	김수연	서변유치원	원장
10	세종시	조계숙	한솔유치원	원장
11	경기도	안인환	김포푸른솔유치원	원장
12	강원도	김용희	한림성심대학교	교수

(표 I-2-2 계속)

연번	구분	이름	소속	직위
13	충청북도	이윤경	서원대학교	교수
14	전라남도	승순화	목포서부유치원	원감
15	충청남도	김선남	아산흰돌유치원	원장
16	전라북도	김동과	봉동유치원	원장
17	경상북도	김경애	안동꿈터유치원	원장
18	경상남도	박명자	창녕유치원	원장
19	제주특별자치도	김인실	서귀중앙초병설유치원	전임원감
20	경상북도	신경은	한송이유치원	원장/사립연합회 추천

- 제 3주기 유치원평가 TF 협의회 개최 현황은 다음과 같음.

〈표 I-2-3〉 제 3주기 유치원평가 TF 협의회 개최 현황

차수	일시	내용
1차	2013.8.8(목)	- 제 2주기 유치원평가의 문제점 및 현장의 개선 요구 사항 논의
2차	2013.8.22.(목)	- 제 3주기 유치원평가 지표 및 요소 협의(교육과정 영역, 교육환경 영역)
3차	2013.9.5.(목)	- 제 3주기 유치원평가 지표 및 요소 협의(건강 및 안전 영역, 운영관리 영역)
4차	2013.11.6.(수)	- 제 3주기 유치원평가 공통지표(안) 최종 검토 및 유치원평가 운영체계 등 협의

## II. 연구의 배경

교육부는 2007년 상반기에 유치원평가 추진 기본 계획을 수립하고 시범평가를 시행한 후, 국가수준의 제 1주기('08년~'10년) 유치원평가를 추진하였다. 이후 2011년에는 제 1주기 평가지표를 수정·보완하고, 매뉴얼을 구체화하여 제 2주기 유치원평가 지표와 평정척도를 개발하였으며, 2013년 현재까지 제 2주기 유치원평가가 시행중에 있다.

본 장에서는 제 3주기 유치원평가 공통지표의 개선안과 운영방법을 모색하기 위하여 제 1주기 유치원평가 추진 배경과 현황, 제 2주기 유치원평가 실시 현황을 살펴보기로 한다. 또한 유치원평가의 보다 발전적인 개선 방안을 탐색하기 위하여 학교평가 지표와 운영체계를 살펴보고 시사점을 추출해 보기로 한다.

### 1. 제 1주기 유치원평가 추진 배경 및 경과

#### 가. 유치원 평가 추진 배경 및 목적

우리나라 유치원은 시설, 교사, 교육과정 및 회계 등 유치원 운영 전반에 대하여 유아교육법, 사립학교법, 학교보건법, 재무회계규칙 등의 법적 규정이 적용됨으로써 기본적인 질관리가 이루어지고 있다. 특히, 유치원의 설립인가제와 시도교육청별 장학지도는 유치원의 질을 관리·유지하는 중요한 기제이다. 그러나 유치원이 학교로서 보다 질높은 교육을 제공하고, 국가 정책에 부합하는 유치원 운영관리를 강화하기 위해서는 국가 수준의 유치원 평가가 요구된다(장명림, 2007). 특히, 유치원 평가의 근거가 유아교육법(제 19조)에 명시됨으로써, 유치원 평가 시행의 타당성은 법적인 근거를 가지게 되었다.

유치원평가의 추진 목적은 다음과 같다(교육과학기술부, 2008).

첫째, 국가 수준의 체계적인 평가시스템 구축을 통해 학교로서 유치원의 책무성과 질적 수준을 제고하여 유아교육의 공교육화를 조기에 정착시키고자 한다.

유치원의 운영실태 진단과 개선방안 제안을 통한 책무성 강화하고, 평가 결과를 환류시킴으로써 유치원 운영의 효율성과 유아교육의 질적 수준 제고한다.

설립유형별, 지역별 유치원 교육의 차이를 줄이고, 일정 수준 이상의 질적 수준을 담보함으로써 공교육 체제 내 학교로서의 기본 요건 구비하고자 한다.

둘째, 국가 정책적으로는 평가 결과에 근거하여 효과적인 유아교육진흥 정책 개발 추진하고자 한다.

'08년부터 유아교육재정 지방이양에 따라 국가 수준의 정책적 관리시스템이 필요하며, 평가 결과에 근거하여 전국 유치원의 운영 실태 파악 및 정책적 지원 우선순위를 판단 가능하다. 또한 교육과정 및 기관 운영 우수사례 발굴·확산으로 유치원의 자율적·창의적 유아교육 활동 활성화한다.

셋째, 바람직한 유아교육 특성을 반영한 체계적 정보 제공을 통하여 학부모의 기관 선택 지원하고자 한다.

초·중학교와 달리 학교 선택권이 주어지는 유아교육기관에 대한 유용한 정보를 제공하여 학부모의 선택권을 지원하고, 올바른 유아교육에 대한 정보를 제공하여 학부모의 유치원 교육에 대한 인식 및 만족도 제고하고자 한다.

유치원 평가를 실시함으로써 정부, 유치원, 학부모 및 유아에게 다음과 같은 효과를 기대할 수 있다(교육인적자원부·육아정책개발센터, 2007). 정부는, 유치원 현장 실태에 기초한 합리적인 정책을 수립·추진하고, 유아교육 공교육화를 보다 적극적으로 추진할 수 있다. 유치원은, 교육과정의 충실성을 담보하기 위한 장학지도와 함께 기관 운영 평가를 통해 기관의 운영실태 진단과 개선 방안을 모색할 수 있다. 학부모는, 바람직한 유아교육 특성이 반영된 평가 정보 제공을 통하여 기관 선택권을 보장받게 된다. 유아는, 발달에 적합한 유아교육서비스를 제공받고 건전하고 창의적인 미래 인적자원으로 행복하게 성장할 수 있다.

## 나. 유치원평가 추진 방향 및 추진 체계

교육인적자원부가 제 1주기 유치원평가 추진 계획에서 밝힌 추진 방향과 추진 체계는 다음과 같다(교육인적자원부·육아정책개발센터, 2007)

첫째, 교육인적자원부와 시·도교육청의 역할 분담을 통해 효율적 평가 시스템을 구축한다. 교육인적자원부는 유치원평가 기본계획 수립, 국가 공통지표 개발, 평가 위원 연수 등 담당하고, 시·도교육청에서는 자체지표 개발 및 평가를 시행한다.

둘째, 국가 수준의 공통지표, 시·도교육청의 자체지표, 학부모 만족도 조사를 병행 실시하여 평가의 타당성 확보한다. 국가 수준의 공통지표를 통하여 최소한의 질적 수준 유지하고, 지역 실정에 맞는 자체지표 및 학부모 만족도를 반영하

여 현장 적합성 제고한다.

셋째, 평가 주기별로 평가영역별 핵심 평가내용을 정함으로써 평가범위를 적정 수준으로 조정한다. 평가영역별 평가내용을 평가주기별로 선택·집중하고, 국가공통지표는 학교평가와 비슷한 수준 유지하여 평가부담 완화한다.

넷째, 서면평가와 현장방문평가를 병행하여 객관성과 공정성 확보한다. 서면평가는 유치원자체평가보고서, 유치원운영계획서 및 교육계획안 활용하고, 현장방문 평가는 유아교육 전문가, 현장 교원 등으로 평가단을 구성하여 실시한다.

다섯째, 평가 참여 유치원에 대해서는 인센티브 제공을 통한 제도 수용률 제고한다. 유치원의 평가참여를 유도하도록 인센티브 부여 방안을 강구한다.

평가 주체는 시·도 교육청으로 시·도교육청별로 「유치원평가위원회」를 구성·운영하되, 2007년도 유치원 시범평가는 교육인적자원부가 주관한다.

평가 대상은 전국의 국·공·사립유치원이며, 시·도교육청별 매년 전체 유치원의 1/3씩 실시하는 것으로 계획한다. 평가주기는 3년으로 한다

〈표 II-1-1〉 제 1주기 유치원평가 대상 기관수(안)

(단위 : 개원)

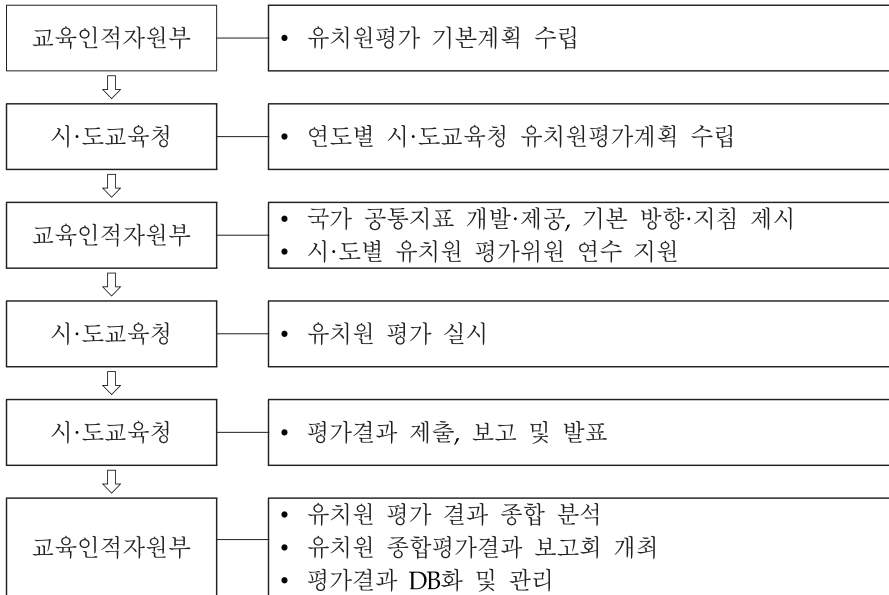
구 분	전체	'07(시범)	'08	'09	'10
계	8,290	100	2,470	2,470	2,470
국공립	4,460	50	1,470	1,470	1,470
사 립	3,830	50	1,000	1,000	1,000

평가 영역 및 내용은 국가 공통지표와 자체지표로 이원화하여 실시하고, 자체지표는 시·도교육청의 역점 또는 특색사업으로 하되 평가 지표는 최소화한다. 단, 평가 1주기 때에는 시·도별 유치원 평가 준비가 충분하지 않은 관계로, 공통지표만 적용하는 방안도 검토 가능하다.

평가 영역은 ① 교육과정 영역, ② 교육환경 영역, ③ 유아의 건강·안전 영역, ④ 운영관리 영역(학부모 만족도 포함), ⑤ 종일반 운영 등이다.

평가 방법은 서면평가와 현장방문평가를 병행하여 시행하며, 학부모 만족도 조사를 병행하여 실시한다. 만족도 설문지는 교육인적자원부에서 개발·보급한다.

유치원평가 추진 체계를 그림으로 제시하면 다음과 같다.



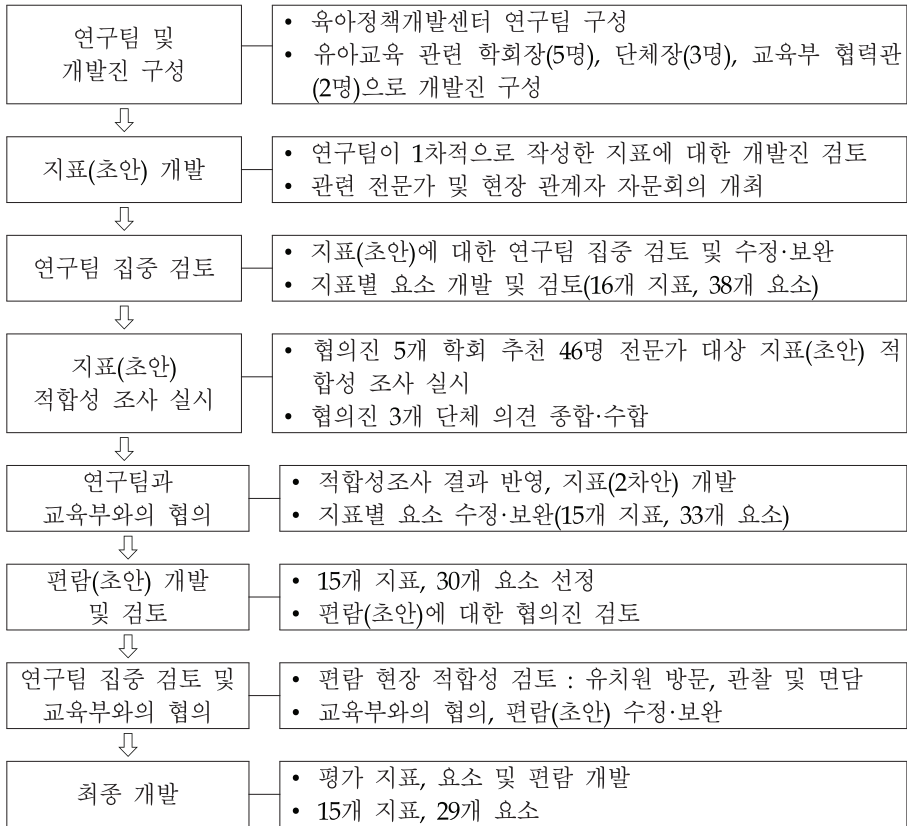
[그림 11-1-1] 제 1주기 유치원평가 추진 체계

## 다. 제 1주기 유치원평가 지표

### 1) 유치원평가 지표 및 편람 개발 연구 추진

유치원평가 지표 및 편람 개발은 교육인적자원부에서 육아정책개발센터에 용역의뢰하여 육아정책개발센터 연구팀에 의해 수행되었다. 육아정책개발센터 연구팀은 국내외 선행연구 및 관련 자료 수합·분석, 개발진(학회장 및 단체장, 교육부 담당자 포함) 구성·운영, 전문가 자문회의, 적합성조사 실시, 교육부와의 집중 협의 등을 통하여 편람을 개발하였다(장명림 외, 2007)

평가 지표 및 편람 개발 절차는 다음과 같다.



[그림 II-1-2] 제 1주기 유치원평가 지표 및 편람 개발 절차

## 2) 유치원 평가 지표 개발 및 선정 기준

유치원평가를 시행함에 있어서 평가 추진과 함께 단계적으로 발전해 나갈 유치원 현장의 변화를 고려하여 제 1주기 유치원평가 지표의 개발 및 선정 기준을 다음과 같이 고려하였다(교육인적자원부·육아정책개발센터, 2007).

첫째, 평가주기별 역점 평가 영역과 핵심 지표를 선정한다. 이에 유치원 평가 주기를 매 3년으로 고려하여, 제 1주기(2008년-2010년)에는 유치원 평가체제 구축 및 현장 정착에 주력한다. 향후 질관리 강화를 위한 기본적인 운영 실태 파악 및 시스템 점검하고, 유치원 평가체제 구축 및 현장 적용상의 문제점을 파악한다. 또한 제 1주기 유치원평가 지표는 현장의 평가부담을 줄이면서도 가장 핵



심적인 지표 선정에 중점을 두었다. 1주기 유치원 평가 영역 및 주요 지표 선정에 있어서는 다음을 고려하였다. 즉, 초중등학교 종합평가의 국가 공통지표 평가 영역, 유아교육법과 시행령에서 명시하고 있는 유치원 평가 영역, 국가 유아교육 주요 정책 방향 및 유치원 운영계획, 그 외에 유아교육의 질 제고에 결정적인 핵심 영역 및 요소들을 고려하였다. 단, 종일반 운영은 국가 정책적으로 매우 중요하기는 하나, 현장 시행률이 아직 100%가 되지 않은 관계로, 1주기 평가에서는 평가 영역과 지표로는 제시하되 평가 총점에는 포함시키지 않고 별도로 고려하였다.

둘째, 설립인가 사항 및 국가 관리·감독 사항 관련 지표는 제외한다. 유치원 설립·인가시의 기본적인 점검사항, 교육청의 관리·감독 차원에서 점검되고 있는 지표는 가능한 한 제외한다. 기관의 전 분야 종합평가를 지양하고, 장학지도와 중복되지 않도록 하여 현장의 평가 부담을 완화하고자 하였다. 유치원 평가와 장학지도의 기본 취지와 목적을 살리되 평가와 장학의 내용이 중복되지 않도록 연계하여, 현장의 부담은 줄이고 각각의 효과를 높이는 데 초점을 두고자 하였다.

셋째, 필수, 권장 사항 관련 지표는 포함한다. 대부분의 유치원에서 실행하고 있거나 성취하고 지표는 평가의 변별력이 없다는 이유로 제외하기도 하나, 유치원의 핵심적인 사항으로 지속적으로 꼭 실행해야 할 지표나 요소는 포함하였다(예 : 교육계획안 작성 및 활용). 또한 아직 많은 유치원에서 실행하지 못하고 있기는 하나, 향후에 꼭 성취하거나 수행해야 할 지표의 경우에는 현장에서의 활성화 및 보급을 위하여 포함하였다(예 : 교사 사학연금 가입 지원).

넷째, 공·사립유치원별, 지역별, 규모별 지표를 차별화하지 않았다. 2007 유치원평가 지표는 어느 지역에서 어떠한 형태로 유치원을 운영하든지, 유치원의 질적 수준 유지를 위하여 기본적으로 포함해야 할 지표를 선정하고자 하였다. 이에 유치원의 유형별, 규모별, 지역별로 지표 구분을 하지 않는 것을 원칙으로 하였다. 단, 공립과 사립간의 서로 다른 운영형태를 감안하여 평가결과 분석시, 공립과 사립을 구분하여 처리한다.

다섯째, 유치원 운영의 다양성 및 자율성을 제한하지 않는 평가기준을 제시한다. 유치원 운영의 특징이라고 할 수 있는 다양성과 자율성을 저해하지 않는 평가기준을 제시하고자 하였다. 유치원이 학교로서 질적 수준 유지에 필요한 최소한의 공통적인 지표와 요소를 포함하였으며, 특히, 평가기준 적용상의 융통성을 제시함으로써 유치원의 운영이 획일화되지 않도록 하였다.

학부모만족도 조사 실시를 실시하고 그 결과를 점수에 반영한다. 유치원 교육은 다른 학교급에 비해 수혜자인 학부모와의 교류 및 가정과의 연계가 매우 중요하다. 이에 학부모만족도 지표를 포함한다.

### 3) 제 1주기 유치원평가 공통지표

제 1주기 유치원평가 최종 공통지표는 4개 영역, 14개 항목, 28개의 지표로 구성되었다. 또한 평가 영역 및 내용은 공통지표와 자체지표로 이원화 되어있으며, 자체지표는 시·도 교육청의 역점 또는 특색사업 중 4개 이내로 활용하도록 하였다(교육과학기술부·유아정책개발센터, 2008). 그 외에 종일반 관련 지표 3개를 제시했으나, 이는 전국 유치원의 종일반 설치 현황이 낮은 점을 감안하여 국가정책 관련 권장지표로 참고만 하도록 하고 점수화하지는 않았다.

〈표 II-1-2〉 제 1주기 유치원평가 공통지표

평가영역 (배점)	평가항목(배점)	평가지표(배점)
1. 교육과정 (65)	1-1. 교육계획 수립의 적절성(15)	1. 교육계획안 작성 및 활용(5)
		2. 유아교육에 적합한 교육내용·활동 선정(10)
	1-2. 일과운영의 적절성(15)	3. 통합적 일과 운영(10)
		4. 교육활동 유형간의 균형적 안배(5)
	1-3. 교수·학습 방법의 적합성(20)	5. 유아교육에 적합한 교수·학습 방법의 사용(10)
		6. 교사-유아간의 질적인 상호작용(10)
	1-4. 평가의 적절성(15)	7. 유아의 발달 상황 기록 및 활용(10)
		8. 교육과정 평가 실시 및 결과 활용(5)
2. 교육환경 (45)	2-1. 교육환경의 적합성(25).	9. 실내 교육환경의 적합성(10)
		10. 실외 교육환경의 적합성(10)
		11. 유아발달수준에 적합한 시설·설비(5)
	2-2. 교재교구의 적합성(20)	12. 유아발달 수준과 주제에 적합한 교재·교구의 구비 및 활용(10)
		13. 교재·교구의 체계적인 관리 및 보관(10)

(표 II-1-2 계속)

평가영역 (배점)	평가항목(배점)	평가지표(배점)
3. 건강·안전 (40)	3-1. 건강관리의 적절성(15)	14. 유아 건강 지도 및 관리(5) 15. 시설·설비의 청결한 관리(10)
	3-2. 영양관리의 적절성(10)	16. 균형 있는 급·간식 시행 및 식습관 지도(5) 17. 식재료의 위생적 관리 및 사용(5)
	3-3. 안전관리의 적절성(15)	18. 안전교육 실시 및 안전사고 대비책(10) 19. 시설·설비의 안전한 관리(5)
4. 운영관리 (40)	4-1. 교직원 인사 및 복지의 적절성(10)	20. 교직원 인사 규정 보유 및 준수(5) 21. 교직원 복지 규정 보유 및 지원(5)
	4-2. 예산 편성 및 운용의 합리성(10)	22. 예·결산서 작성 및 공개(5) 23. 정부지원금 예산 편성 및 사용의 타당성(5)
	4-3. 가정 및 지표항목수와의 연계(10)	24. 다양한 부모교육 및 가정과의 교류(5) 25. 지역사회 인사·자원의 활용 및 기관 홍보(5)
	4-4. 기관장의 원 운영의 전문성(10)	26. 교육과정의 질 제고를 위한 노력(5) 27. 기관장의 리더십(5)
학부모만족도		28. 학부모의 기관 운영에 대한 만족도 조사결과(10)
계		200점

## 라. 제 1주기 유치원평가 추진 일정

2007년 추진된 시범평가와 제 1주기 유치원평가의 추진 경과 및 일정은 다음과 같다.

### 1) 시범평가

- 유치원평가 지표 및 편람 개발 연구('07. 7~10, 육아정책개발센터)
- 유치원 시범평가 참여 유치원 선정 및 설명회 개최('07. 8~9, 100개원)
- 시범평가위원회 구성 및 연수 실시('07. 9~10, 평가위원 40명)
- 참여유치원 대상 시범평가 실시('07. 10. 18~11. 2, 시범평가위원회)
- 학부모만족도 조사 실시('07. 11)
- 시범평가 결과 분석 연구('07. 11~12, 육아정책개발센터)
- 시범평가위원회 회의 개최('07. 11~12, 3회 개최)
  - 우수 유치원 선정 및 결과 공개 범위 협의
- 2007년 유치원 시범평가 결과 보고회 개최('07. 12. 27)

- 시범평가 참여 100개 유치원 교원, 시범평가 평가위원 등
- 유치원별 평가결과서 작성 및 송부('08. 3)

## 2) 제 1주기 유치원평가

- 제 1주기 유치원평가 추진 기본 계획 시도에 통보('08. 3)
- 제 1주기 유치원평가 지표 및 매뉴얼 확정, 시도에 통보('08. 5)
- 제 1주기 유치원평가 평가위원 중앙 연수('08. 5)
- 제 1주기 유치원평가 실시('08~'10, 3)
  - 2008년~2009년은 국공립유치원(100%), 2010년에는 사립유치원 중심으로 실시(99.5%), 총 99.8% 실시 완료

## 2. 제 2주기 유치원평가 실시 현황

### 가. 제 2주기 유치원평가 추진 계획

2011년부터 2013년 현재까지 추진되고 있는 제 2주기 유치원평가 추진 계획은 다음과 같다(교육과학기술부·육아정책연구소, 2011)

#### 1) 목적

- 유치원의 교육력 및 교육서비스의 질적 수준 제고
  - 교육과정 내실화와 종일제 운영 등을 지원하기 위한 유치원 운영관리 시스템 개선
    - 교사의 업무부담 경감, 수업능력 향상을 지원할 수 있는 원장의 역량 제고
    - 평가 결과 환류를 통하여 서비스 수준을 진단하고 개선 방안 제안
- 학부모의 알 권리를 보장하고, 유치원 선택권을 확대
  - 평가 결과 공개와 개선사항 홍보를 통해 유치원의 질 관리 정보 제공
  - 우수유치원에 대한 인센티브 제공 등을 통해 유치원간 선의의 경쟁 촉진

## 2) 기본 방침

- 교과부와 시·도교육청의 역할 분담
  - 교과부에서는 시·도교육청의 유치원 평가 사업을 지원
    - 평가 기본계획 수립, 국가 공통지표 제공, 평가위원 연수 지원 등
      - ※ 국가 수준의 공통지표를 제공하여 최소한의 질적 수준 지속
  - 시·도교육청에서는 유치원 평가를 주관하여 실시
    - 지역정책에 맞는 자체지표 개발, 평가위원회 구성·운영, 평가위원 연수 등
- 동일 목적의 유사 지도·감독 시스템과의 중복 평가 지양
  - 시·도교육청별로 다양한 지도·감독 유형, 현황 등을 분석, 통·폐합 조정
    - ※ 컨설팅 장학 계획, (사안)감사 등과 조정 또는 연계 추진하는 방안 등 종합 검토
  - 현장의 평가 부담을 최소화하고, 서류 확인 중심의 평가 지양
- 서면평가와 현장방문평가를 병행하여 객관성과 공정성 확보
  - 서면평가는 유치원교육계획서, 유치원자체평가보고서를 활용
  - 현장방문 평가는 유아교육 현장 교원(퇴직교원 포함), 분야별 전문가 등으로 평가위원회를 구성하여 실시
- 결과는 점수화·서열화하지 않고 공개하되, 재정지원과 연계
  - 공개범위 등 세부사항은 교육감이 현장의 의견을 수렴하여 자율 결정
  - 평가 결과서는 다음 학년도 시작 전까지 환류하여 원 운영 개선 지원
    - ※ 유치원별 컨설팅 지원을 위한 기본 근거자료로 유치원 평가 결과보고서를 활용

## 3) 추진 근거

- 유아교육법 제19조 제1항에 의거하여 교육과학기술부장관이 실시
  - 제 2주기 시·도교육청의 유치원 평가는 1주기 평가와 동일하게 본 계획에 근거하여 시·도교육감이 시행
    - ※ 제19조(평가) 유아교육의 효율적 수행을 위하여 평가를 실시할 수 있음
      - 제 1주기 유치원 평가 결과 : 전체 유치원의 99.8%가 실시(경남 21개원 미참여)

#### 4) 세부 계획

- 평가주관은 시·도교육청별로 「유치원평가위원회」를 구성·운영
- 평가 대상 : 국·공·사립유치원(매년 전체 유치원의 1/3씩 실시)
  - ※ 3년 이내에 실시하되, 교육청은 유치원의 의견을 수렴하여 탄력적으로 시기 결정
- 평가 주기 : 3년('11~'13년)

〈표 II-2-1〉 제 2주기 유치원 평가 대상기관 수(안)

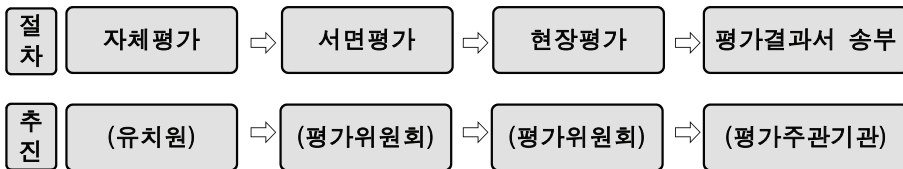
구 분	단위: 개원			
	전체	'11	'12	'13
계	8,388	2,796	2,796	2,796
국공립	4,501	1,501	1,500	1,500
사 립	3,887	1,295	1,296	1,296

주: 시·도교육청의 사정에 따라 연도별 평가 유치원 수는 변동 가능

- 평가 영역 및 내용은 공통지표와 자체지표로 이원화하여 실시
  - 유치원의 자율적이고 창의적인 운영을 위해 공통지표 수 감축
    - ※ 공통지표 : 국가수준의 지표이므로 수정 없이 활용
  - 자체지표는 시·도교육청의 역점 또는 특색사업 중 활용
    - ※ 자체 평가항목 및 지표는 공통지표 수 감축을 고려하여 최소화
- 유치원 평가 영역 (영역은 1주기 평가와 동일, 지표 수 등 대폭 축소)

① 교육과정, ② 교육환경, ③ 건강 및 안전, ④ 운영관리  
 ※ 14개 항목, 28개 지표(91개 기준)→ 9개 항목, 15개 지표(47개 요소)로 조정

- 평가 방법은 제1주기와 동일 : 서면평가와 현장방문평가를 병행하여 시행



[그림 II-2-1] 제 2주기 유치원 평가 절차

- (서면평가) 유치원에서 제출한 교육운영계획서 및 자체평가보고서에 대한

사전 검토를 충실히하여 현장 평가시의 교사 부담 최소화

※ 서류에 의한 확인평가를 지양하고, 가능한 현장평가를 통해 확인

- (현장평가) 구비문서 중심의 전시 평가로 인한 교직원의 업무과중, 교육 과정 운영 소홀 등이 발생되지 않도록 운영 관리 및 상태 등에 대한 관찰과 면담 중심의 평가 실시

□ 평가대상 유치원의 운영 진단과 개선이 목적이므로 상대평가 지양

□ 교육청에 제출·보고된 기존 자료로 평가 가능한 지표(요소)는 서면평가 및 현장평가를 생략하여 평가 부담 완화

- 평가 대상 기간은 당해 연도를 기준으로 하되, 필요시 기간 조정 가능

## 5) 평가결과 처리 및 활용

□ 유치원평가 결과 공개 범위 및 방법은 시·도교육감이 자체 결정

- 가능한 전체 또는 영역별로 구분하여 우수사례 등의 결과를 공개

※ 평가시스템의 정착까지는 점수공개 및 서열화를 지양하고 우수사례 일반화와 홍보에 주력

□ 평가 결과에 따라 시·도교육청별 행·재정적 지원 방안 수립·추진

- ※ 우수 유치원 지원 시 교원에 대한 지원을 포함하여 격려, 미흡한 유치원에 대해서는 컨설팅 지원을 추진하여 우수 유치원과 미흡한 유치원을 동시 지원하는 방안 강구

□ 평가 결과는 유치원의 질 제고를 위한 피드백 자료로 적극 활용

- 유치원별 교육계획 수립에 반영하거나 장학 자료 등으로 활용

※ 영역별 '평가결과서' 등의 유치원별 세부 진단 자료는 반드시 유치원에 제공

## 6) 2011년도 교육과학기술부 「제 2주기 유치원 평가」 지원 사업(안)

□ 국가 공통지표 및 평가 편람 개발·보급

- 교육과학기술부 유치원 시범평가 결과 분석에 따른 공통지표 제시

※ 평가편람 및 매뉴얼은 '기관용'과 '평가위원용'으로 구분하여 제공

□ 유치원 평가 담당자의 자질 및 전문성 제고

- 유치원 평가 위원 및 업무담당자 연수를 위한 중앙 연수 실시

- 제 2주기 평가 정책 이해, 국가공통지표 활용 방법, 평가 기법 등
  - ※ 평가위원 연수를 강화하여 현장지원자로서의 평가위원의 역할을 강조
- 유치원 평가 위원 풀(Pool) 등록·관리
  - 중앙 차원의 평가위원 풀 관리 체계를 마련하여 시·도교육청과 공유함으로써 시·도간 평가위원 교류 활성화 및 자질 향상
- 효율적인 평가 추진을 위한 모니터링 지속
  - 1주기 종료이후 결과 처리 및 활용 현황 모니터링을 통한 개선 지원
    - 시·도교육청의 평가 결과 활용 현황 파악을 통한 우수사례 보급
  - 2주기 평가에 대한 분기별 모니터링 실시로 지속적인 현황 관리
    - ‘시·도교육청 담당자 협의회’ 및 ‘제 2주기 유치원 평가제도 개선 협의회’를 활용한 우리부 차원의 모니터링 강화
- 유치원 평가 정보구축 및 활용시스템 보완
  - 유치원 평가 결과 DB공유체제 이용 안내 및 시스템 수정·보완을 통해 평가 결과 활용도 제고
    - 유치원의 지역별, 규모별, 설립별 또는 분야별 다양한 현황을 분석, 기본 정책 수립 시 활용할 수 있도록 서비스 제공

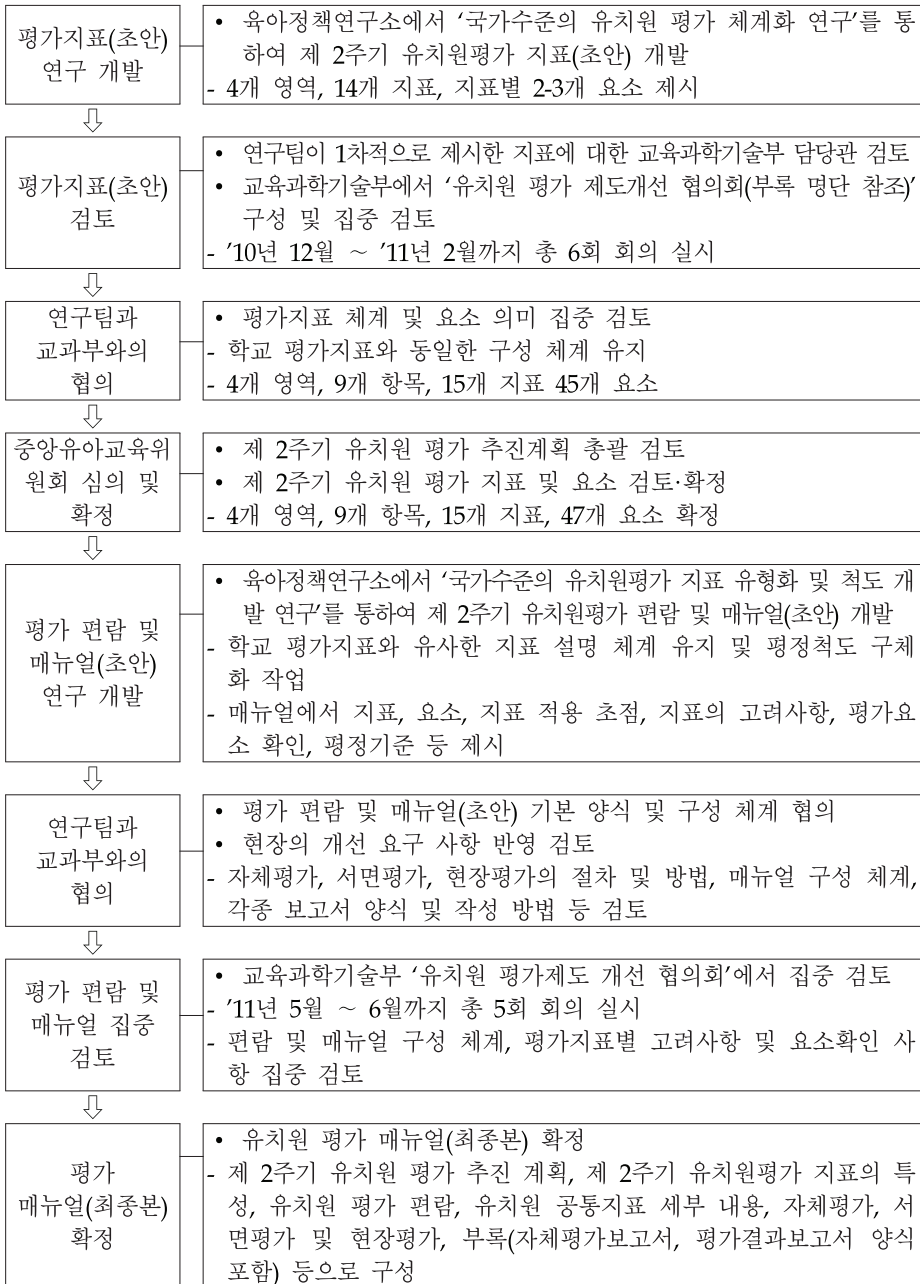
## 나. 제 2주기 유치원평가 지표의 특성

### 1) 제 2주기 유치원평가 지표 및 매뉴얼 개발 과정

제 2주기 유치원평가 지표와 매뉴얼은 교육과학기술부에서 육아정책연구소에 요청하여 육아정책연구소에서 연구를 통하여 개발하였다. 육아정책연구소에서는 국가수준의 유치원 평가 체계화 연구(장명림·김진경·박수연, 2010)와 국가수준의 유치원평가 지표 유형화 및 척도 개발 연구(장명림·안정은·백승선, 2011)를 수행하였다. 육아정책연구소 연구팀은 국내외 선행연구 및 관련 자료 수집·분석, 전국 16개 시·도 유치원 평가위원 100여명 대상 평가지표 및 방법 개선에 대한 델파이조사, 자문회의, 교육과학기술부 구성 ‘유치원 평가 제도개선 협의회’와의 합동회의 개최 등을 통하여 제 2주기 유치원평가 지표와 매뉴얼을 개발하였다(교육과학기술부·육아정책연구소, 2011).

제 2주기 유치원평가 지표와 매뉴얼 개발 절차는 다음과 같다.





[그림 II-2-2] 제 2주기 유치원평가 지표 및 매뉴얼 개발 절차

## 2) 제 2주기 유치원평가 지표의 개발 기준

### 가) 평가지표 및 요소

평가 영역, 항목, 지표 및 요소의 구성과 기술 방식은 학교평가 체제와 동일한 방식으로 제시하였다. 제 1주기 유치원평가 지표의 공통지표 4개 영역(교육과정, 교육환경, 건강·안전, 운영관리 영역)은 그대로 유지하였다(교육과학기술부·육아정책연구소, 2011). 즉, 중복 및 유사 지표를 통폐합하고, 교육목표의 적합성 지표와 종일반 지표를 기본지표로 추가 포함하였다. 제 1주기 학부모 만족도 조사 지표는 ‘부모교육·참여활동과 가정 및 지역사회 연계’ 지표 내에 한 요소로 포함하여 비중은 줄이되, 그 의미는 유지하도록 하였다. 각 지표별로 2~4개의 평가 요소를 포함하였다(교육과학기술부·육아정책연구소, 2011).

### 나) 평가지표 가중치 및 유형화

각 지표에 5점 척도로 점수를 부여하되, 일부 중요 지표에 대해서는 가중치를 부여하였다. 공통지표 가중치 부여 기본 안으로는 교육과정 영역의 3개 지표(교육계획 수립, 일과 운영, 교수·학습 방법), 교육환경 영역의 1개 지표(교재·교구), 운영관리 영역의 1개 지표(기관장의 원 운영의 전문성), 총 5개 지표에 대해 2배의 가중치 부여하였다. 15개 공통지표의 총 점수는 100점(10점×5개 가중치 지표 + 5점×10개 일반 지표)이다(교육과학기술부·육아정책연구소, 2011).

설립별, 규모별로 평가지표를 차별화·유형화 하지는 않되, 평정기준을 다르게 적용하였다. 유치원 소재 지역이나 유형에 관계없이 공교육을 담당하는 기관이라면 반드시 갖추어야 할 핵심지표들만 제시한 관계로 지표 그 자체를 가감, 삭제하는 것은 타당하지 않다. 단, 공립과 사립유치원의 근본적인 운영상의 차이점을 감안해야 할 지표(교직원 인사·복지, 예산의 편성 및 운영)에서는 평정기준을 다르게 제시한다. 또한 유치원 규모(1-2학급과 3학급 이상)에 따른 교육여건의 차이점을 감안해야 할 지표(교재·교구의 구비 및 제공)에 대해서는 평정기준을 다르게 제시하였다(교육과학기술부·육아정책연구소, 2011).

### 다) 유치원 평가 절차

평가 절차는 제 1주기 평가와 동일하게 자체평가, 서면평가, 현장평가를 모두 포함하였다(교육과학기술부·육아정책연구소, 2011).

자체평가에 있어서는, 유치원의 입장에서 각 지표와 요소의 의미를 쉽게 이

해하고 보다 객관적으로 자체평가를 실시할 수 있도록 구체적인 평가척도를 제시하였다. 문서작성 준비를 지양하고 자체 점검을 충실하게 할 수 있도록 매뉴얼에 지표의 의미와 요소별 확인 사항을 제시하였다(교육과학기술부·육아정책연구소, 2011).

서면평가에 있어서는, 유치원 자체평가보고서와 유치원 교육운영계획서로 파악할 수 있는 지표에 한해서만 서면평가를 실시하되, 사전에 해당 유치원의 특성을 이해하고 현장평가시 참고하기 위한 것이므로 별도의 점수는 부여하지 않도록 하였다. 특히, 교육환경 영역의 실내·외 공간구성과 교재·교구 지표는 자체평가보고서와 서면평가에서 모두 제외하고 현장평가에서 직접 관찰·평가하도록 하였다(교육과학기술부·육아정책연구소, 2011).

현장방문평가에 있어서는, 제 1주기 평가와 동일하게 한 유치원에서 1일 5-6시간을 소요하도록 하였다. 단, 평가 주관 기관은 대상 유치원과 방문 날짜를 협의해서 정하도록 하였다. 수업 관찰 역시 교사들의 부담을 줄이기 위해 유치원과 평가팀간의 협의를 거쳐 조정할 수 있도록 하였다. 또한 서류 검토나 관찰 외에 당일 유치원 교사들과의 면담시간을 충분히 책정하도록 하였다. 중앙에서 제공하는 유치원 평가 지침에 근거하되, 실제 유치원 평가를 시행하는 각 시도에서 지역 실정에 맞게 현장평가 일정을 조정하도록 하였다(교육과학기술부·육아정책연구소, 2011).

라) 평가지표별 평가방법 및 척도 구분

평가의 적합성과 추진효율성을 올리기 위하여 평가방법을 서면과 현장평가로 구분하고, 평정척도 역시 규모별·설립별로 다르게 제시하였다(교육과학기술부·육아정책연구소, 2011).

〈표 11-2-2〉 제 2주기 유치원평가 지표별 평가방법 및 척도구분

평가 영역 (배점)	평가항목 (배점)	평가지표(배점)	평가방법		척도구분	
			서면	현장	별도	규모 설립
1. 교육과정 (40)	1. 교육목표 및 교육계획 수립(15)	1. 교육목표가 적합하고 타당하게 설정되었는가?(5)	○	○		
		2. 교육계획은 생활주제 및 유아발달에 적합하게 수행되었는가?(10)	○	○		

(표 II-2-2 계속)

평가영역 (배점)	평가항목 (배점)	평가지표(배점)	평가방법		척도구분		
			서면	현장	별도	규모	설립
1. 교육과정 (40)	교육활동 및 평가의 실시·활용 (25)	3. 일과는 통합적이며 균형 있게 운영되고 있는가?(10)	○	○			
		4. 교수·학습 방법은 교육 내용·활동에 적합하며, 교사는 질적인 상호작용을 유도하는가?(10)	○	○			
		5. 교육 평가가 타당하고 신뢰롭게 이루어지고 적절하게 활용되는가?(5)	○	○			
2. 교육환경 (15)	실내·외 교육환경의 구성 및 관리(5)  교재·교구 의 구비 및 제공(10)	6. 실내·외 공간구성 및 시설·설비가 유아 및 유아교육 특성에 적합한가?(5)		○			
		7. 유아의 발달 수준과 주제에 적합한 교재·교구를 충분히 제공·관리하고 있는가?(10)		○		○	
3. 건강·안전 (15)	유아의 건강관리 및 지도(10)	8. 유아의 건강관리와 교육을 실시하고, 시설·설비를 청결하게 관리하고 있는가?(5)	○	○			
		9. 유아의 영양관리와 교육을 실시하고, 식재료를 위생적으로 관리하고 있는가?(5)	○	○			
		10. 유아와 교사를 대상으로 안전교육을 실시하고, 식재료를 위생적으로 관리하고 있는가?(5)	○	○			
4. 운영관리 (30)	교직원의 인사·복지 및 전문성(15)	11. 교직원의 인사·보수 복지에 대한 규정이 있고, 전문성 제고를 위한 지원을 하고 있는가?(5)			○		○
		12. 원장은 리더십을 발휘하고 운영개선을 위하여 노력하고 있는가?(5)	○	○		○	
	예산의 편성 및 운영(5)  가정·지역사 회 연계 및 중일제 운영(10)	13. 예산을 합리적으로 편성하고 타당하게 집행하고 있는가?(5)			○		○
		14. 다양한 부모교육·참여활동을 실시하고 가정 및 지역사회와의 연계를 위하여 노력하는가?(5)	○	○			
		15. 중일제 운영을 위한 자구노력을 하고 있으며 프로그램고 시설이 적절한가?(5)	○	○			
계		100점					

주: 장명림·안정은·백승선(2011). 제 2주기 유치원 평가 매뉴얼 개발. 육아정책연구소. P.21

### 3) 제 2주기 유치원평가 공통지표(요소포함)

제 2주기 유치원평가 지표는 기존 공통지표의 4개 영역(교육과정, 교육환경, 건강·안전, 운영관리 영역)은 그대로 유지하며, 중복되었던 문항과 유사지표를 통폐합하고, 교육목표의 적합성 지표를 추가하여 총 15개의 지표를 정리하는 방식으로 수정되었다.

이에 4개 영역, 9개 항목, 15개 지표, 총 47개 요소로 구성되었다. 또한 기존에 별도로 운영되던 종일반 지표를 운영관리의 기본지표로 통합하였으며, 평가 영역, 항목, 지표 및 요소의 구성과 기술 방식은 학교 평가 체제와 동일한 방법으로 제시하고 평정척도 기준을 구체화하였다(교육과학기술부·육아정책연구소, 2011).

〈표 11-2-3〉 제 2주기 유치원평가 공통지표

평가 영역 (배점)	평가 항목 (배점)	평가지표(배점)	평가요소
I. 교육과정 (40)	교육 목표 및 교육 계획 수립(15)	1. 교육목표가 적합하고 타당하게 설정되었는가?(5)	1) 교육목표가 유아의 지적, 정의적, 신체적 발달을 조화롭게 포괄하고 있다.
			2) 교육목표는 유아, 학부모, 지역사회의 특성 및 요구를 반영하고 있다.
		2. 교육계획은 생활주제 및 유아발달에 적합하게 수립되었는가? (10)	1) 연간, 월간, 주간, 일일 계획의 목표, 활동, 내용 간에 연계성이 있다.
	2) 교육 내용 및 활동은 교육과정에 근거하여 유아의 연령별 발달 수준에 적합하게 선정하고 있다.		
	3) 일일교육계획안에는 당일 소주제, 목표, 내용, 준비물 및 방법, 평가 등이 포함되어 있다.		
	3. 일과는 통합적이며 균형 있게 운영되고 있는가?(10)		1) 생활주제 및 일일주제에 따라 이야기나누기, 자유선택활동, 환경구성 및 교재·교구 등이 연계성 있게 통합·운영되고 있다.
			2) 일과 중 자유선택활동과 바깥놀이 활동이 충분히 지속적으로 포함되어 있다.
			3) 다양한 교육활동 유형들 간에 균형을 이루고, 활동양이 적절하다.

(표 II-2-3 계속)

평가 영역 (배점)	평가 항목 (배점)	평가지표(배점)	평가요소
I. 교육과정 (40)	교육 활동 및 평가의 실시· 활용(25)	4. 교수·학습 방법은 교육 내용·활동에 적합하며, 교사는 질적인 상호작용을 유도하는가?(10)	1) 교육 내용 및 활동에 적합한 교수·학습 방법과 자료 및 매체를 다양하게 사용하고 있다. 2) 교사는 유아의 호기심과 동기/참여를 유발하는 발문을 하고 있다. 3) 교사-유아, 유아-유아, 유아-교구간의 질적인 상호작용이 활발하다.
		5. 교육 평가가 타당하고 신뢰롭게 이루어지고 적절하게 활용되는가?(5)	1) 교육과정 운영 개선을 위한 평가를 실시하고 활용한다. 2) 평가에 사용하는 방법과 도구는 유아의 발달수준 및 유아교육 특성에 적합하다. 3) 유아 발달상황을 지속적으로 점검·기록하고, 그 내용을 교육과정 운영과 학부모 면담에 활용한다.
II. 교육환경 (15)	실내·외 교육환경의 구성 및 관리 (5)	6. 실내·외 공간 구성 및 시설·설비가 유아 및 유아교육 특성에 적합한가?(5)	1) 실내 공간에는 흥미영역의 구성이 적합하며 전시 및 게시가 교육적이다. 2) 실외 공간에는 각종 놀이기구를 비롯하여 다양한 활동영역이 있다. 3) 실내·외 시설 및 설비가 유아의 발달수준 및 유아교육 특성에 적합하다.
	교재·교구의 구비 및 제공 (10)	7. 유아의 발달수준과 주제에 적합한 교재·교구를 충분히 제공·관리하고 있는가?(10)	1) 교재·교구가 유아의 발달수준과 주제에 적합하다. 2) 다양한 교재·교구를 충분히 구비하여 제공하고 있다. 3) 교재·교구의 사용이 용이하도록 정리·관리하고 있다.
III. 건강 및 안전 (15)	유아의 건강관리 및 지도 (10)	8. 유아의 건강관리와 교육을 실시하고, 시설·설비를 청결하게 관리하고 있는가?(5)	1) 유아를 대상으로 청결·위생지도 등 건강교육을 실시하고 있다. 2) 건강관리에 관한 정보를 가정과 공유하고 있다. 3) 시설·설비를 청결하게 관리하고 있다.

(표 II-2-3 계속)

평가 영역 (배점)	평가 항목 (배점)	평가지표(배점)	평가요소
		9. 유아의 영양관리와 교육을 실시하고, 식재료를 위생적으로 관리하고 있는가?(5)	1) 균형 있는 영양을 고려한 다양한 급·간식을 제공하고 있다. 2) 유아를 대상으로 식습관 지도를 하고 있다. 3) 신선한 식재료를 위생적으로 관리·사용하고 있다.
	유아의 안전관리 및 지도 (5)	10. 유아와 교사를 대상으로 안전교육을 실시하고, 시설·설비를 안전하게 관리하고 있는가?(5)	1) 유아와 교사를 대상으로 안전교육을 실시하고 있다. 2) 유아, 교사 및 시설에 대한 보험에 가입하고 있다. 3) 사고 발생에 대비한 적절한 대비책을 마련하고 있다. 4) 실내·외 시설 및 설비를 안전하게 설치·관리하고 있다.
IV. 운영관리 (30)	교직원 인사·복지 및 전문성 (15)	11. 교직원의 인사·보수·복지에 대한 규정이 있고, 전문성 제고를 위한 지원을 하고 있는가?(5)	1) 교직원 인사 규정이 있고, 이를 준수하고 있다. 2) 교직원 보수 및 복지에 대한 규정이 있고, 이를 준수하고 있다. 3) 교직원의 전문성 제고를 위한 연수기회를 부여하고, 비용과 시간을 지원하고 있다.
		12. 원장은 리더십을 발휘하고 운영 개선을 위하여 노력하는가?(10)	1) 장기근속 및 경력 교사의 비율이 적절하다. 2) 원장은 기관 운영과 관련한 교직원의 의견을 민주적으로 반영하고, 공유한다. 3) 원장은 자체평가 내실화 및 운영 개선을 위해 노력하고 있다.
	예산의 편성 및 운영 (5)	13. 예산을 합리적으로 편성하고 타당하게 집행하고 있는가?(5)	1) 예·결산서를 구체적으로 작성하고, 홈페이지 등에 탑재하여 공개하고 있다. 2) 정부에서 지원하는 비용의 예산 편성 및 사용 내역이 타당하다. 3) 입학금과 수업료 외의 기타경비 관련 규정을 마련하여 준수하고 있다.

(표 II-2-3 계속)

평가 영역 (배점)	평가 항목 (배점)	평가지표(배점)	평가요소
	가정·지역사회 연계 및 종일반 운영 (10)	14. 다양한 부모교육·참여활동을 실시하고 가정 및 지역사회와의 연계를 위하여 노력하는가?(5)	1) 부모교육 및 참여 활동을 체계적으로 수립·운영하고 있다. 2) 유치원의 교육 활동 및 유아의 발달 상황을 학부모에게 안내하고 있다. 3) 유치원의 활동을 지역사회에 홍보하고, 지역사회의 인적·물적 자원을 활용하고 있다. 4) 학부모가 유치원 교육에 만족하고 있다.
		15. 종일제 운영을 위한 자구노력을 하고 있으며, 프로그램과 시설이 적절한가?(5)	1) 국가 및 시도교육청의 종일제 운영지침을 잘 따르고 있다. 2) 종일제 활동 및 프로그램을 적절하게 계획하여 운영하고 있다. 3) 종일제 운영을 위한 기본 시설·설비가 구비되어 있다. 4) 종일반 전담교사가 배치되어 있다.

#### 4) 제 2주기 유치원평가의 변화 및 개선점

제 1주기 유치원평가와 제 2주기 유치원평가의 변화 및 개선점은 다음과 같다(교육과학기술부·육아정책연구소, 2011).

〈표 II-2-4〉 제 2주기 유치원평가 지표의 개선점 및 차이점

구분	제 1주기 유치원 평가	제 2주기 유치원 평가
평가지표	○ 4개 영역, 14개 항목, 28개 지표, 91개 기준	○ 4개 영역, 9개 항목, 15개 지표, 47개 요소 - 유사 및 중복 지표 통합 - 교육목표 설정의 적합성 지표 추가 - 일과운영에서는 바깥놀이 강조, 과도한 활동 양 지양 - 권장지표였던 종일반 지표를 운영관리 영역에 기본 지표로 포함



(표 II-24계속)

구분	제 1주기 유치원 평가	제 2주기 유치원 평가
총점 및 영역별 배점	○ 총점 200점 ○ 교육과정(65점), 교육환경(45점), 건강·안전(40점), 운영관리(40점)	○ 총점 100점 ○ 교육과정(40점), 교육환경(15점), 건강 및 안전(15점), 운영관리(30점) - 교육과정 영역의 비중이 더욱 강화됨
설립유형별 지표 차별화	○ 국가공통지표는 유아교육 공교육체제에 대비하는 전국 공통 핵심지표이므로 지표에 차이를 두지 않음.	○ 좌동 ○ 단, 설립별, 규모별 특성에 따른 구체적인 평가 방법과 평정 척도 기준을 매뉴얼에서 차별화하여 제시함
지표별 가중치	○ 28개 지표 중 12개 지표에 가중치 부여	○ 15개 지표중 5개 지표에 가중치 부여 - 2, 3, 4, 7, 12번 지표에 가중치 부여
학부모 만족도 조사	○ 별도의 개별 지표로 포함	○ 지표 14. '부모교육·참여활동 및 가정·지역 사회와의 연계'에 한 개의 요소로 포함 - 비중은 줄이고 의미는 유지함
매뉴얼 구체화	○ 평가의 방향, 지표, 기준만 간략히 제시 - 자체평가, 현장평가지 객관적인 판단 어려움.	○ 평가지표, 요소, 평가지표의 적용초점, 지표의 고려사항, 평가요소의 확인 내용을 제시함. - 특히, 평가요소의 확인 부분에서는 평가지표 및 요소에서 핵심적으로 확인해야 할 사항이 무엇인지 제시 - 평가 지표 및 요소의 이해 제고, 점수 부여의 객관성 확보 유도

### 5) 제 2주기 유치원평가 추진 경과

제 2주기 유치원평가 추진 경과는 다음과 같다.

- 국가수준의 유치원평가 체계화 연구('10. 1~12, 육아정책연구소)
  - 제 2주기 유치원평가 지표(안) 제시
  - 유치원평가 개선 방안 제시
- 16개 시·도 유치원평가위원장 합동 회의 개최('10. 12)
- '유치원평가 개선 협의회' 구성 및 운영('11. 1~2)
  - 제 2주기 유치원평가 지표(안) 검토 및 수정·보완
- 중앙유아교육위원회에서 제 2주기 유치원평가 추진계획 심의('11. 2. 25)
  - 제 2주기 유치원평가 지표 최종 심의
  - 제 2주기 유치원평가 추진계획 검토 및 확정
- 2011년~2013년 제 2주기 유치원평가 추진계획 시도에 통보('11. 3)
- 제 2주기 유치원평가 시도교육청 담당자 및 평가위원 연수 실시('11. 7)

중 2회, 850여명)

- 제 2주기 유치원평가 편람 및 매뉴얼 송부('11. 7. 14)
- 제 2주기 유치원평가 실시('11~'13)

### 다. 시·도교육청별 제 2주기 유치원평가 추진 계획

현재 추진되고 있는 제 2주기 유치원평가 현황을 보면, 시·도교육청의 기본 계획에 근거하여 평가를 주관하거나 시행하는 기관은 교육연구정보원이나 교육과학연구원 또는 유아교육진흥원임을 알 수 있다. 최근 시·도유아교육진흥원이 시도별로 설치되면서 유치원평가 담당업무를 맡고 있는 경향이다.

평가 추진 계획을 보면, 1주기 평가와 유사하게 2011년-2012년에는 주로 공립 유치원을 대상으로 하고 있으며, 2013년 금년에는 사립유치원이 대부분 참여하는 것으로 되어 있다. 국가수준에서 제공한 공통 지표 외에 각 시도별로 1-2개의 자체 특색지표를 선정 활용하고 있는데, 주로 시·도교육청의 역점사업을 반영한 경우가 대부분이었다.

〈표 11-2-5〉 시·도교육청별 제 2주기 유치원평가 추진 계획<sup>1)</sup>

구분	평가 주관 및 시행 기관	평가 대상 및 기관 수				자체 지표
서울	서울시교육청 (서울시교육연구정보원)	공립 140개원, 사립 717개원 총 857개원				-정보화(지표 1개, 10점) -학급편성운영(지표 1개, 10점)
			2011	2012	2013	
		공립	70	70		
		사립	151	240	303	
계	221	310	303			
부산	부산시교육청 (부산시유아교육진흥원)	공립 64개원, 사립 302개원 총 366개원				-유치원특성에 맞는 특색사업(지표 1개, 5점) -맞춤형 패밀리데이운영(지표 1개, 5점)
			2011	2012	2013	
		공립	58	0	6	
		사립	8	150	144	
계	66	150	150			

1) 2011년 4월 시도교육청에서 교육과학기술부로 제출한 추진계획 자료를 활용하여 정리한 것임.

(표 II-2-5 계속)

구분	평가 주관 및 시행 기관	평가 대상 및 기관 수				자체 지표
대구	대구시교육청 (대구광역시유아교육진흥원)	- 공립 105개원, 사립 104개원 총 343개원				- 품성과 예절을 겸비한 인간교육 (지표 1개, 5점), 독서교육강화(지표 1개, 5점)
			2011	2012	2013	
		공립	105 (일부제외)	0	공·사립 유치원 134 (2012년 신설 사립 21개원 포함)	
		사립		104 (사립 208의 1/2)		
계	105	104	134			
인천	인천시교육청 (인천시유아교육진흥원)	- 공립 133개원, 사립 237개원 총 370개원				- 특색사업의 내실화(지표 1개, 10점)
			2011	2012	2013	
		공립	45	44	44	
		사립	79	78	80	
계	124	122	124			
광주	광주시교육청 (광주유아교육진흥원)	- 공립 115개원, 사립 143개원, 총 258개원 - 2011년 공사립유치원 80개원 - 2012년 공사립유치원 90개원				- 실천중심교육활동(지표 1개 10점)
대전	대전시교육청 (대전교육과학연구원)	- 공립 87개원, 사립 146개원 총 233개원				- 종일제 이용 유아 연간 평균 비율(지표 1개, 10점)
			2011	2012	2013	
		공립	87	0	0	
		사립	0	73	73	
계	87	73	73			
울산	울산시교육청 (울산유아교육진흥원)	- 공립 78개원, 사립 107개원 총 185개원				- 유치원별 역점사업(10점)
			2011	2012	2013	
		공립	40	59	0	
		사립	20		60	
계	60	59	60			
경기	경기도교육청	- 공립 1,026개원, 사립 960개원 총 1,986개원				- 경기 유아교육 혁신과제
			2011	2012	2013	
		공립	342		342	
		사립	319	721	318	
계	661	721	660			
강원	강원도교육청 (강원유아교육진흥원)	- 도내 국·공·사립유치원 378개원 (3년 이내에 1/3씩 실시) - 3개 권역으로 구분하여 연차적으로 실시				-
			2011 (춘천권)	2012 (원주권)	2013 (강릉권)	
		국공립	92	88	98	
		사립	26	39	35	
계	118	127	133			

(표 II-2-5 계속)

구분	평가 주관 및 시행 기관	평가 대상 및 기관 수			자체 지표	
충북	충청북도 교육청	- 국공립 242개원, 사립 86개원 총 328개원			-특색사업 및 특 성화 프로그램 운영 • 지표 2개 10점	
			2011	2012		2013
		국공립	121	121		0
		사립	0	0		86
계	121	121	86			
충남	충청남도 교육청	- 국공립 395개원, 사립 123개원 총 528개원			-바른품성 5운동 운영(지표1개, 20 점)	
			2011	2012		2013
		국립	0	1		0
		공립	149	139		106
사립	10	0	123			
계	159	140	229			
전북	전라북도 교육청 (전라북도유아 교육진흥원)	- 공립 349개원, 사립 158개원 총 507개원 * 유치원 의견을 수렴하여 탄력적으로 시기 결정			-창의적인재육성 (지표 1개, 10점)	
			2011	2012		2013
		공립	120	115		114
		사립	20	69		69
계	140	184	183			
전남	전라남도 교육청 (전라남도교육 연구정보원)	- 공립 416개원, 사립 107개원 총 523개원			-우리 도 역점 교 육활동 실천(10)	
			2011	2012		2013
		공립	140	145		131
		사립	9	18		80
계	149	163	211			
경북	경상북도 교육청 (경상북도교육 연구원)	- 공립 452개원, 사립 220개원 총 672개원			-역점 또는 특색 교육(10) -인성교육(20) -홈페이지 구축 (10)	
			2011	2012		2013
		공립	161	291		0
		사립	0	0		220
계	161	291	220			
경남	경상남도 교육청 (경남교육연구 정보원)	- 공립 434개원, 사립 263개원 총 697개원			-자율특색사업(10)	
			2011	2012		2013
		공립	151	173		110
		사립	34	83		146
계	185	256	256			
제주	제주도교육청 (제주교육과학 연구원) *12.11 제주유아교육진 흥원 설립으로 이후 평가 담당	- 공립 85개원, 사립 22개원 총 107개원			-유아교육 내용의 지역화(20)	
			2011	2012		2013
		공립	31	54		-
		사립	-	-		22
계	31	54	22			

※ 시도별 공립, 사립 및 총 유치원수 2011년도 교육통계연보에 제시된 시도별 유치원수 기준임.

### 3. 학교평가 개요 및 시사점

#### 가. 학교평가의 배경

1995년 5월 31일 교육개혁 방안에서 학교교육의 질적 개선과 책무성 강화를 위해 제안된 학교평가는 1996년부터 시·도교육청 주관으로 시행되기 시작하였다. 2000년부터 국가수준의 학교평가에 대한 필요성이 제기되자 한국교육개발원이 이를 주관하여 국가수준의 학교평가가 시행되기 시작하였다. 그러나 국가 수준과 시·도교육청 수준의 학교 평가가 중복되어 시행되는 문제점이 제기 되자 2004년부터는 국가수준에서는 기획, 연수, 모니터링 기능을 담당하고, 실제 학교 평가 실시는 시·도교육청에서 담당하는 것으로 역할과 기능을 조정하였다.

이어 2005년에 「공통평가지표를 활용한 학교평가」 시스템을 개발하여 시범 적용, 2006년도부터 3년 주기(2006년~2008년)의 학교평가를 전국 초·중·고등학교에 전면적으로 적용하면서 학교평가 체제 안정화를 도모하였다. 즉, 국가 수준에서는 교육과학기술부와 한국교육개발원이 공통평가지표를 개발·보급하였고 이에 대한 연수를 실시하였으며, 평가 결과 수합 및 국가 보고서 발간을 수행하는 한편, 시·도교육청에서는 국가 차원에서 개발된 공동평가지표와 자체개발한 시·도 자체지표의 이원적 체계로 평가 실시, 그 결과를 교육과학기술부에 보고하도록 하였다.

공통지표를 활용하는 학교평가의 두 번째 주기(2009년~2011년)의 2년차에 해당하는 2010년에는 학교평가의 실시 권한이 교육과학기술부장관에게서 시·도교육감으로 이양되었다. 학교평가는 초·중등 교육법 제 9조 제2항에 의거하여 교육과학기술부장관이 실시하도록 되어 있으나, 2008년 '4·15 교육자율화 조치'의 일환으로 학교평가의 책임을 교육과학기술부 장관에게서 시·도교육감으로 이양하도록 하여 초·중등교육법 및 초·중등교육법 시행령이 개정되었다.

#### 나. 2012학년도 학교평가 시행 계획

##### 1) 목적 및 추진 개요

###### 가) 목적

- 시·도교육청의 학교평가 질 향상과 학교교육의 책무성 제고

- 시·도교육청 시행의 학교평가 사업 지원 및 연계 체제 구축

나) 추진 근거

- 교과부장관은 교육행정의 효율적 수행을 위하여 필요한 경우 학교에 대한 평가를 실시할 수 있음(법 제9조)

《 초·중등교육법 제9조 》  
교육과학기술부장관은 학교에 대하여 평가를 실시할 수 있으며, 평가대상 기관의 장은 특별한 사유를 제외하고는 평가에 응하여야 한다.

- 교과부장관은 매 학년도 개시 전까지 학교평가에 관한 기본계획 수립 (시행령 제13조 제1항)
- '12학년도 학교평가의 경우 본 계획에 의거 시·도 교육감이 시·도교육청 별로 세부 시행계획 수립·시행
  - ※ 시·도교육감의 학교평가 시행 근거 마련 중(개정안 국회 교과위 계류 중, '11.12)

다) 추진 체계

- (교과부) 기본계획 수립, 제도 발전 방안 마련 등 정책 지원
- (교육청) 평가 시행 주체(시·도교육감)
  - ※ 시·도교육청별로 연구원 등과 역할 분담(기획, 시행 등) 평가 시행
  - ※ 시·도교육청 협의체인 학교평가운영위원회 운영(위원회 개최시 교과부 참여)
- (한국교육개발원) 학교평가 지표개발 등 학교평가 지원

2) 2012학년도 학교평가 추진 계획

가) 기본방향

- '12년도에도 종전과 같이('06년도 이후) 중앙정부는 학교평가 기본계획 수립·지원을, 시도교육청은 세부계획 수립·시행을 담당하는 기존 정책 기조 유지
  - 학교평가 관련 협의체인 '학교평가 운영위원회'\*를 통해 주요 사항 논의, 우수사례 공유 및 확산

- \* 학교평가 운영위원회 : '09년부터 시·도교육청간 정보 공유 및 평가 발전을 위해 전국 16개 시·도교육청 담당자, KEDI 담당자로 구성된 협의체
- 공개정보를 활용한 교육성과 중심의 정량지표 위주 평가를 통한 단위학교 평가 부담 경감 및 평가결과의 객관성·신뢰성 제고
  - '11년도에 개선한 정량평가 방식의 평가제도 정착 주력
  - ※ '11년 정량평가 방식 설문조사 결과 제도개선 기여(71.7%), 평가부담 완화(82.5%)로 평가
- 학교평가 컨설팅 활성화, 자체평가 내실화 등을 통한 평가 활용도 제고

나) 세부 추진 내용

□ 평가 대상 및 주기

- 평가 대상 : 모든 국·공·사립 초·중·고 및 특수학교
  - 학교 유형(일반고, 특성화고, 특목고 등), 학교 여건(학교규모, 지역규모) 등 평가대상 학교군(群)을 구분하여 실시 가능
- 평가 주기 : 시·도교육청에서 자율적으로 결정
  - ※ 2주기('09 ~'11) 학교평가 종료에 따라 평가 목적, 활용도, 교육여건 등을 고려한 평가 주기 결정

□ 평가 영역 및 지표

- 학교폭력 절감 노력 등 핵심 평가지표로 활용
  - 학생의 학업성취도, 학교폭력 예방 및 근절을 위한 노력, 인성교육, 학생체력 증진 등 핵심지표 활용 권장
  - 시도교육청이 선택·활용할 수 있도록 다양한 지표개발·제공(KEDI)
- 기타, 초·중등교육법시행령 평가 기준을 고려하여 시·도교육청에서 평가 영역 및 평가 지표를 자율적으로 결정

《 초·중등교육법시행령 제12조 : 평가의 기준 》

제12조 ② 학교평가는 다음 각 호의 사항을 기준으로 실시한다.

1. 교육과정 운영 및 교수·학습 방법
2. 교육 활동 및 교육 성과
3. 그 밖에 학교운영에 관한 사항으로서 교육과학기술부장관이 필요하다고 인정하는 사항

## □ 평가 방법

- 학교정보공시 등 공개정보나 행정정보를 활용하여 교육성과(outcome) 중심의 정량지표 위주로 평가
  - ※ 학교정보공시, NEIS, 교육통계, 에듀파인 등

《 초·중등교육법시행령 제13조 : 평가의 절차·공개 등 》

제13조 ③학교평가는 법 제30조의4에 따른 교육정보시스템에 저장된 자료, 「교육관련기관의 정보공개에 관한 특례법」 제5조에 따른 공시정보 등을 이용한 정량(定量)평가의 방법으로 한다. 다만, 정량평가만으로 정확한 평가가 어렵다고 인정되는 경우에는 정성(定性)평가의 방법을 병행할 수 있다.

- 학교자체평가 운영 내실화
  - 학교자체평가 실시 교육청은 단위학교의 교육목표 달성을 교육역량 강화에 도움이 되고 학교현장의 변화를 유도할 수 있도록 운영 내실화
  - 자체평가 목적, 절차, 평가단 구성, 결과활용 등 매뉴얼 제공(KEDI)
- 평가 절차 등 기타 시행 관련 사항은 교육청이 자율적으로 결정

## □ 평가 결과 활용

- 시·도교육청별 학교개선을 위한 행·재정 지원 방안 수립·추진
- 학교교육의 질 관리와 교육개선의 피드백 자료로 적극 활용
  - 단위학교 교육계획 수립에 반영 및 컨설팅자료 활용 등
- 학교평가 컨설팅 활성화를 통한 평가결과 활용도 제고
  - 시·도교육청 및 교육지원청 자체 컨설팅 활성화
    - 평가결과 시도의 컨설팅팀(단) 중심의 단위학교 자체 컨설팅 강화
    - 외부(KEDI 등) 전문기관을 통한 자체 컨설팅팀(단)에 대한 연수, 전문가 확보 등을 통해 자체 컨설팅 역량 강화
  - KEDI의 학교평가 컨설팅 체계적 지원
    - KEDI에 외부전문가 등으로 구성된 ‘학교평가 컨설팅팀’을 구성하여 집중 컨설팅, 상시컨설팅 등 지원(KEDI에서 별도 안내)
    - 시·도교육청 컨설팅 역량 강화를 위한 연수 지원 등
- 학교 및 교원의 책무성 제고 자료로 활용
  - 우수학교 표창, 개선이 필요한 학교에 대한 지원 및 인사 반영 등
- 학교평가 결과의 활용 및 환류
  - ‘12년 학교평가는 ‘12.12월까지 종료하고 그 결과를 ‘13.1월말까지 학교



- 별로 송부하여 '13.2월에 공시자료로 활용하도록 조치
- 컨설팅과 연계 또는 학교운영에 반영할 수 있도록 후속조치
  - ※ 학교정보공시와 학교평가의 연계 : 가장 최근 학교평가 결과 중 '학교평가지표 및 평가종합의견'을 매년 2월 학교정보알리미 ([www.schoolinfo.go.kr](http://www.schoolinfo.go.kr))에 공시
  - ※ 평가 결과의 활용 및 환류 실적은 시·도교육청 학교평가 결과보고서에 반영 조치

#### 다) 기타 참고 사항

- 학교평가 추진 계획 수립 및 관련 자료 제출
  - '12년 학교평가 기본계획을 토대로 자체 '학교평가 추진계획' 수립 및 동 계획을 교과부(한국교육개발원)에 제출
    - '학교평가 편람', '학교평가 결과보고서'(모든 학교급별 자료) 등 학교평가 관련 자료를 발간하는 경우에도 제출
    - ※ KEDI는 이를 토대로 종합 분석 보고서 발간 추진
- 학교평가 관련 자체연수 등 실시
  - 학교평가위원, 학교평가담당자, 학교관리자에 대한 연수 강화
    - KEDI위탁연수 평가위원의 전달연수 및 대학교수, 퇴직교원, 타 시·도교원 등을 활용한 자체연수를 통한 평가의 전문성과 신뢰성 제고
  - 학교평가 결과 분석을 위한 지표별 데이터 취합
    - 공개정보 또는 행정정보를 활용할 경우 지표별 데이터를 시·도별로 취합하여 분석, 활용
    - ※ 지표별 데이터 작성 양식은 KEDI에서 별도로 안내

### 3) 12학년도 학교평가 추진 계획

- '12년 학교평가 기본계획 시행 : '12. 2. 6
- '12년 학교평가 지표 가이드북 제공 : '12. 2월 말
- 학교자체평가 운영 매뉴얼, 컨설팅 계획 제공(KEDI) : '12. 3월
- 시·도별 평가 시행 : '12. 3월 ~ 12월
  - 시·도별 자체계획 수립, 담당자 연수, 컨설팅 등
- '12년 학교평가 종합보고서 발간 : '13. 2월

## 다. 학교 평가의 변화

현재 초·중등학교의 학교평가는 2011년 이전 공통평가지표와 교육청 자체평가 지표 중심으로 정성평가와 정량평가를 혼용하여 운영하였으나, 2011년부터는 학교 평가업무의 가중 등 평가의 비효율성과 공정성 확보 차원에서 학교정보시스템·NEIS 등 공개정보(data)를 활용한 교육성과(outcome)중심의 정량평가 위주로 운영되고 있다(구자억 외, 2012).

이에 대한 자세한 내용은 다음과 같다.

〈표 II-3-1〉 학교평가의 변화

<b>학교평가 준비기(1996~1999)</b>
<p>1996년: 교육부가 시도교육청 평가 항목의 하나로 학교평가 실시여부를 평가하면서 시도교육청에서 학교 평가 실시</p> <p>1997년: 초·중등 교육법 제 9조 제 2항(1997.12.13.)에 국가수준 학교평가의 법적 근거 조항 마련</p> <p>1998년: 초·중등교육법 시행령 제11조, 제12조에 학교평가의 대상, 학교 평가의 기준 명시</p> <p>1999년: 교육인적자원부의 「교육발전 5개년 계획 시안」에서 학교종합평가 실시방안(1999.3) 제시</p> <p>특징: 학교 평가에 대한 이론적, 실제적 기반이 없는 상황에서 시도정책역점사항 이행 여부를 확인하는데 중점을 두는 등 주로 행정적 목적으로 학교 평가 활용</p>
▽
<b>국가 수준 학교 평가 도입기(2000~2003)</b>
<p>한국교육개발원에서 국가 수준의 학교평가를 위한 모형개발 및 기초 연구 실시, 국가 수준에서 학교평가가 구체화 되기 시작함</p> <ul style="list-style-type: none"> <li>- 2000년: 전국 16개 시·도의 학교에 대해 1개교 당 5~6일의 집중적인 현장방문평가 실시</li> <li>- 2001년: 대상학교를 48개교(시·도별로 3개교)로 확대하여 학교종합평가 실시</li> <li>- 2002년: 일반학교 48개교, 사후 평가 16개교, 학교모형연구학교 10개교, 자율학교 26개교, 컨설팅 실시교 6개교 포함 총 100개교에 대한 평가 실시</li> <li>- 2003년: 학교평가 모형을 양적·질적 자료의 상보적 활용 형태로 전환, 설문평가 전국 초·중·일반계교 100개교에 대한 평가 실시</li> </ul> <p>특징: 시·도교육청 자체적으로 학교평가 계획을 수립하여 관내 학교에 대해 일정 주기(1~3년)로 학교 평가 실시, 학교평가가 국가수준과 시·도 교육청 수준으로 이원화 됨</p>
▽
<b>공통지표에 의한 학교 평가 실시기(2004~2010)</b>
<p>국가 수준에서 공통지표를 제공하고, 시·도 수준에서 이를 근거로 평가 실시</p> <ul style="list-style-type: none"> <li>- 국가 수준: 기획, 연수, 모니터링 실시, 교육과학기술부와 한국교육개발원이 공통 평가지표를 개발·보급, 연수 실시, 평가 결과 수합한 보고서 발간</li> </ul>

- 시·도 교육청 수준: 학교 평가 실시, 국가 차원에서 개발된 공통평가지표와 자체개발한 시·도 자체지표의 이원적 체계로 평가 실시
  - 모든 학교에 적용되는 공통지표와 시도 자체지표로 구성(8.2), 평정방법은 전문가의 전문적 판단에 상당부분 의존
- 특징: 학교 평가 지원 사업이 시·도교육청 분담금으로 추진되고, 학교 평가에 관한 주요 사항이 시·도교육청의 학교평가 담당자로 구성된 「학교평가 운영위원회」를 통해 논의



**시·도 자율 실시기(2011~현재)**

2012년 3월 초·중등교육법 발효, 2013년 2월 초·중등교육법 시행령 개정안이 시행되면서 학교평가에서 시·도교육청 자율성이 법적으로 보장

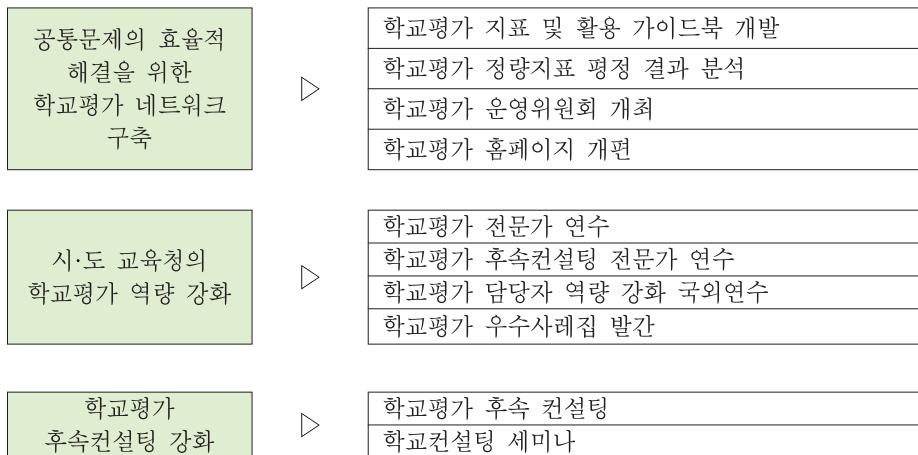
특징: 시·도의 학교평가에 관한 자율성이 확대·강화됨에 따라 시·도교육 여건 및 특성을 고려한 자율적인 학교 평가 실시가 더욱 강조되고 있음

출처: 구자익 외(2012). 2012년 학교평가 사업보고서. 한국교육개발원 p.5.

## 라. 학교 평가의 추진내용 및 절차

### 1) 추진내용

학교평가는 다음과 같이 3가지의 내용체계를 가지고 진행되었다. 공통문제의 효율적 해결을 위한 학교평가 네트워크 구축, 시·도 교육청의 학교평가 역량강화, 학교평가 후속 컨설팅 강화의 내용체계는 각각 다음과 같다.



출처: 구자익 외(2012). 2012 학교평가 사업보고서. 한국교육개발원. p.9.

[그림 II-3-1] 학교평가지원사업의 추진내용

## 2) 평가체계

학교평가지표는 정량평가와 정성평가의 유형이 혼합된 형태로 제안되었으며, 각각의 평가 지표에 따라 필요한 자료의 출처도 다르게 제시되고 있다. 또한 지표 중 그 중요성에 따라 핵심지표를 선정하고 있다. 제시된 2013년도 학교평가 지표는 다음과 같다.

〈표 II-3-2〉 2013년도 학교평가지표 체계

영역	지표수	유형	적용 학교급					자료 출처	핵심 지표	
			초	중	일 고	특 고	특 수			
I. 교육 과정 및 교수 학습	1.1	교과교육과정 재구성의 적절성	정량	○	○	○	○	○	학교	✓
	1.2	특색있는 교육과정의 편성·운영의 충실도	정량 정성	○	○	○	○		정보공시 NEIS 교육청 학교	
	1.3	창의·인성교육 운영의 충실도	정성	○	○	○	○		정보공시 학교	✓
	1.4	방과후 학교프로그램 개설률 및 참여율	정량	○	○	○	○	○	정보공시	
	1.5	동아리 활동 참여율	정량	○	○	○	○		정보공시	
	1.6	학생 1인당 봉사활동 시간	정량		○	○	○		NEIS	
	1.7	학교스포츠클럽 등록률 및 향상도	정량	○	○	○	○		NEIS 교육청	
	1.8	예체능교과 수업시수 비율	정량	○	○				NEIS	
	1.9	생활지도 프로그램 운영 실적	정량	○	○	○	○		정보공시 학교	✓
	1.10	수업연구 실시율 및 수업공개 실적	정량	○	○	○	○	○	정보공시 학교	
	1.11	수준별 수업 실시율	정량		○	○			정보공시 NEIS	
I. 교육 과정 및 교수 학습	1.12	통합교육 참여율 및 실시 횟수	정량	○	○	○	○		교육청	
	1.13	개별화교육의 충실도	정량					○	학교	
	1.14	학생 1인당 도서관자료 (도서, 비도서 확보량)	정량	○	○	○	○		정보공시	
	1.15	학생 1인당 도서관 자료 (도서, 비도서) 대출 수	정량	○	○	○	○		정보공시	

(표 II-3-2 계속)

영역	지표수	유형	적용 학교급					자료 출처	핵심 지표
			초	중	일 고	특 고	특 수		
II. 교육 경영	21. 학교의 학교폭력 대응능력	정량	○	○	○	○	○	설문	✓
	22. 교원생활지도 연수 실적	정량	○	○	○	○	○	정보공시 학교	
	23. 교원 1인당 직무연수 실적	정량	○	○	○	○	○	정보공시 NEIS	✓
	24. 학생 1인당 직접 교육비	정량	○	○	○	○	○	edufine	
	25. 외부재원 유치금액 비율 및 증감률	정량	○	○	○	○	○	edufine	
	26. 학교자체평가 활용도	정성	○	○	○	○	○	학교	
	27. 컨설팅 장학 수행실적	정량 정성	○	○	○	○	○	교육청	
	28. 단위학교 특색사업 추진계획 의 적절성 및 운영의 충실도	정량	○	○	○	○	○	학교	
	29. 진로 및 직업교육 실적	정성	○	○	○	○	○	학교	✓
	210. 학교설명회 개최 실적	정량	○	○	○	○	○	교육청 학교	
	211. 학교급식운영 평가결과 및 급식사고 발생비율	정량	○	○	○	○	○	교육청 정보공시	
III. 교육 성과	31. 기초 학력미달 학생비율	정량		○	○	○	○	교육청 정보공시	✓
	32. 무단결석률	정량	○	○	○	○	○	NEIS	✓
	33. 학업중단률	정량			○	○	○	정보공시	
	34. 학생건강체력 등급	정량	○	○	○	○	○	정보공시	✓
	35. 학교생활 안전 인식도	정량	○	○	○	○	○	설문	✓
	36. 인터넷 과다사용자군 증감률	정량	○	○	○	○	○	교육청	
	37. 특수학교 학생의 입상실적	정량					○	학교	
	38. 진학률	정량			○			정보공시	
	39. 동일계열 진학자 비율	정량			○			학교	
	310. 취업률 및 직업교육성과	정량					○	정보공시 NEIS	✓
	311. 동일계열 취업자 비율	정량					○	학교	
IV. 만족 도	41. 학생의 학교만족도	정량	○	○	○	○	○	설문	✓
	42. 학부모의 학교만족도	정량	○	○	○	○	○	설문	✓

### 3) 평가 방법 및 절차

학교 평가를 위해 대다수의 시·도에서 ①학교 자체 평가, ②서면평가, ③방문 평가를 실시하고 있으며, 이러한 결과를 바탕으로 단위학교에 대한 인센티브(표창 및 포상금) 및 컨설팅을 제공하고 있다. 또한 세부적으로 보면 학교평가 방법은 시·도교육청의 학교평가 목적에 따라 구분된다. 각각의 평가는 학교 자체 평가의 실시 여부뿐만 아니라 학교 자체평가의 내용 및 방법, 자율성 부여 정도에 있어 시·도교육청 별로 차이가 있다. 또한 방문평가의 경우에도 시·도별 실시 여부 이외에, 방문평가의 대상 선정에 있어 차이가 있다.

평가의 권한이 시·도로 이양되며, 한국교육개발원은 2012년 학교평가지표 가이드북을 통해 가이드 지표를 제시하였다. 각 지표에서는 교육과정 및 교수학습 20점(20%), 교육경영 30점(30%), 교육성과 40점(40%), 만족도 10점(10%)의 4개 영역에 걸쳐 총 39개 지표를 제시하였다. 한국교육개발원이 제시한 가이드지표를 활용하여 각·시도별로 자체평가 지표를 활용하게 되며 영역별 비중에 대한 차이가 발생하게 되었다.

〈표Ⅱ-3-3〉 학교평가의 평가방법 및 구성

영역	지표수	평가방법	평가비중	비고
I. 교육과정 및 교수·학습	4	정량·정성평가	20%	학교 급별
II. 교육경영	6	정량·정성평가	30%	평가지표 수,
III. 교육성과	5~6	정량평가	40%	평가 내용
IV. 만족도	1	정량평가	10%	등 상이함
계	18(17)	정량평가 65%, 정성평가 35%		

이에 따라 각 시도별에서는 한국교육개발원에서 권장하는 영역 외 학교 자율 추진 중점 과제 등 각 시·도 교육청 별로 새로운 영역을 추가하여 평가를 실시하는 등의 자율성을 보이게 되었다.

대부분의 시·도교육청에서 한국교육개발원이 개발한 지표를 위주로 학교평가를 실시하나, 한국교육개발원이 권한 있는 지표 외에도 자체적으로 지역의 특성을 반영한 지표를 자율적으로 개발·활용하고 있다. 또한 평가지표는 시·도교육청별로 자율적으로 정하되, 공개정보를 활용한 교육성과 중심의 정량지표 위주 평가를 실시하며, 대부분의 시도에서는 정성지표와 정량지표를 혼합하여 사용하고 있다.

#### 4) 평가 결과 환류 및 활용

학교평가의 결과는 점수로 공개하는데 그치지 않고, 인센티브로서의 표창 및 포상금 지급, 컨설팅 지원, 단위학교차원의 노력, 우수사례의 일반화를 위한 결과보고서 발간 및 우수 사례집 발간 등의 결과로 활용되고 있다(구자억 외, 2012).

〈표 II-3-4〉 학교평가 결과 환류 및 활용

구분	인센티브		컨설팅 제공	단위 학교 노력	우수 사례 일반화	기타	비고
	표창	포상금					
서울	○	○	○	○	○	○	학교요청에 따라 맞춤형 연구 등 지원
부산	○	-	○	○	○	-	단위학교 별 정량·정성평가 결과 자료로 환류
대구	○	○	○	○	○	-	학교평가 우수학교 사례 동영상 제작 홈페이지 탑재, 홍보
인천	○	○	○	○	○	-	-
광주	○	○	○	○	○	○	타부서의 각종 학교단위 평가 시 학교평가 결과 공유
대전	○	○	○	○	○	○	최우수 학교에 대하여 차기 1회에 한하여 종합감사 면제·연구·시범학교 선정 시 우대
울산	○	○	○	○	○	○	종합감사일수 1/2단축 근무교원 전보가산점(0.5점)부여
강원	-	-	○	○	○	○	강원도교육청 학교장 경영평가와 연계하여 고려
경기	-	-	○	○	○	-	학교평가 벤치마킹 우수사례 선정 시 참고 자료 활용
충북	○	○	○	○	○	-	-
충남	○	-	○	○	○	○	학교장 경영능력 평가, 학교장 중임 심사자료, 학교장 및 교감의 인사 및 전보, 학교별 집단 성과급 산정에 반영
전북	○	-	○	○	○	-	-
전남	○	○	○	○	○	-	-
경북	○	-	○	○	○	-	-
경남	○	○	○	○	○	○	국·내외 연수 추천 시, 교직원 인사(전보) 및 학교별 집단 성과급 산정에 반영
제주	○	○	○	○	○	-	특별지원 대상교로 우선지원 '최우수'/'우수'/'양호'/'기타' 등 4개 그룹으로 나누어 포상금 차등 지원(평가총점 순위에 의함)

주: 구자억 등(2012). 2012 학교평가 사업보고서. 한국교육개발원. p.64~65.

## 5) 학교평가의 제한점

정량평가를 실시하기 시작한 학교평가는 다음과 같은 제한점을 가지고 있다.

첫째, 학교평가에 필요한 자료 추출통계 시스템이 매우 다양하게 혼재되고 있으며, 공시 정보 자료 입력에 대한 명확한 기준 설정 및 단위 학교의 자료 탑재에 대한 정확성 인식 형성이 미흡하여 단위 학교에서 탑재하는 공시정보자료의 신뢰성 문제가 제기되었다.

둘째, 학교평가의 지표가 단위 학교의 교육의 본질적인 부분을 평가하는 데 있어 아직도 제한적인 측면이 있고, 정량지표 중심으로 전환됨에 따라 현재 공시되지 않은 정량자료는 확보할 수 없어 평가하기 어려운 한계가 나타나게 되었다.

셋째, 학교평가 방법에 있어 여전히 상대평가를 통한 순위 산정방식이 다수이고, 지역이나 구성원의 특성에 따른 평가 그룹 편성이 현실적이지 못한 사례가 있어, 단위 학교에서는 자체평가 시행에 대한 역량이 갖추어져 있지 못한 경향이 있어 평가 방법 등의 개선이 요구되었다.

넷째, 학교평가 결과가 단위 학교의 교육개선에 활용 될 수 있는 적합한 자료가 되지 못한다는 지적이 있었으며, 교육수요자에 대한 공시도 다소 형식적인 수준에서 이루어지고, 특히 학교평가 결과에 대한 환류가 명확히 이루어지지 못하고 있어 개선이 요구된다.

## 마. 학교평가의 시사점

학교평가가 시행된지 10여년이 지나면서 학교평가의 지표 및 추진 방법에 있어서 많은 변화가 있었으며, 최근 변화의 주요 특징으로는 중앙에서 지역으로 권한 이양 및 시·도 특성화 권장, 자체평가 강화, 정량평가 지향, 정보공시제와 연계 등을 들 수 있다. 그러나 여전히 학교평가의 객관성, 결과 활용 및 실제적 효과 측면에서 제한점을 지니고 있음을 알 수 있다. 현재 유치원 정보공시를 통한 유치원 평가의 정량평가 도입을 위해서는 다음과 같은 선행절차를 거친 학교평가의 내용을 고려하여 도입할 필요가 있을 것으로 보인다.

그동안 유치원평가는 학교평가의 추진 방향과 방식 중 유치원 특성에도 부합하는 것은 가능한 한 반영하고자 노력해 왔으며, 이제 2주기를 마치고 제 3주기를 맞이하게 되는 시점이다. 특히, 현재 학교평가의 특징들 즉, 시·도로 권한 이



향, 정량평가 지향, 정보공시제와 연계를 도입하고자 하는데, 여기서 중요한 것은 학교평가의 한계 또한 함께 고려해야 한다는 것이다. 이는 유치원평가 역시 학교평가의 변화를 반영하여 개선 방안을 추구하되, 유치원평가의 목적을 충실하게 이룰 수 있는 방향으로 지표와 운영방법이 자리를 잡아야 함을 의미한다.

특히, 최근 국무조정실을 중심으로 유아교육·보육의 통합 논의가 활발하게 진행되고 있는 바, 향후 제시될 중앙정부의 유치원평가 추진 계획은 물론 어린이집의 평가인증의 목적, 지표, 방법 및 결과 환류의 지침에 대해서도 관심을 가져야 한다. 이에 본 연구에서는 유치원평가에 대한 현장의 요구와 의견을 충분히 수렴하면서도 최근 정책 변화와 유아교육 대내외 환경을 고려한 제 3주기 유치원평가 지표를 제안함은 물론, 이와 관련된 개선 방안을 제시하고자 한다.

### Ⅲ. 제 3주기 유치원평가 지표 개발

제 3주기 유치원평가 지표는 교육부의 요청으로 유아정책연구소에서 '제 3주기 유치원평가 TF'를 구성·운영하여 개발하였다. 본 장에서는 제 3주기 유치원평가 지표 개발 절차, 유치원평가에 대한 전문가와 담당자의 의견 및 요구를 요약·제시하고, 제 3주기 유치원평가 공통지표 시안 및 특성을 제시하고자 한다.

#### 1. 제 3주기 유치원평가 지표 개발 절차

제 3주기 유치원평가 지표 개발 절차는 다음과 같다.



[그림 Ⅲ-1-1] 제 3주기 유치원평가 지표 개발 절차

## 2. 유치원 평가에 대한 의견 및 요구

제 2주기 유치원 평가 지표 및 운영방법에 대한 평가 시행 및 참여자들의 의견을 수렴하기 위하여 현장 교원 및 시·도 유아교육진흥원장을 대상으로 협의회를 개최하였다. 이러한 의견 및 요구를 수렴함과 동시에 '제 3주기 유치원평가 개선 TF'회의를 순차적으로 4차례 개최하여 제 3주기 유치원평가 공통지표 시안을 개발하였다.

### 가. 평가 담당자 및 현장 교원의 의견 및 요구

평가 담당자 및 현장 교원의 의견 및 요구를 간단히 제시하면 다음과 같다.

〈표 III-2-1〉 평가 담당자 및 현장 교원의 의견 및 요구

구분	내용
평정척도 및 평정기준 제시 방식	- 척도 단계 간의 급간점수의 차이로 평정 시 다소 무리가 있음 - 보다 많은 정량지표 도입 필요
평가지표의 정량화에 대한 요구	- 평가 결과의 공정성 및 객관성 확보를 위해 정성·정량평가가 함께 이루어져야 함 - 유치원 정보공시를 활용한 방법 모색 필요
설립유형 및 규모 지역별 평정기준 차별화	- 설립유형 · 설립유형에 따라 일부 지표 차별화 필요 · 공통지표 적용, 단 설립별 차이 고려 필요시 차별화 재고 - 설립규모 · 단학급과 다학급에 대한 차별성 언급 - 지역별 · 각 지역 고유특색을 반영한 지표 필요 요구
평가운영 방식	- 자체평가보고서: 간단한 체크리스트 형식으로 수정 요구 - 서면평가: 서류의 간소화 - 현장평가 · 유치원규모에 따른 현장평가의 시간·방법의 차이 필요 요구 · 평가의 객관성 및 공정성확보를 위한 평가위원 집단 연수 및 모의평가 등의 연수프로그램 개발요구
평가결과의 활용	- 우수평가보고서 등의 참고자료 발행 및 매뉴얼 발간 - 평가 영역(교육과정, 교육환경, 건강 및 안전, 운영관리)별 평가 결과 활용 - 평가결과 수용 및 개선 가능한 지원책과 연수 기회 마련 요구

## 1) 평정척도 및 평정기준 제시 방식

평정척도 및 평정기준의 제시 방식에 대한 의견은 다음과 같이 나타났다.

현행 진행되고 있는 5단계 평정 척도 적용 및 가중치 적용은 그대로 유지되는 것이 바람직하나, 단, 가중치 지표의 경우 10, 8, 6, 4, 2점으로 배점이 되므로, 척도 단계간의 간격이 2점으로 너무 커서 평정 시 다소 무리가 따른다는 지적이 있었다.

또한 평정 기술 및 방식에서는 평가 위원에 따른 평정점수 부여 시 객관성 및 타당성의 문제가 발생하므로 보다 많은 정량지표의 도입이 필요하다는 의견이 많았다. 뿐만 아니라 평정기준역시 보다 구체적이고 객관적인 기술이 필요함이 제기되었다.

이러한 협의회의 내용을 바탕으로 볼 때, 제 3주기 유치원평가 지표의 개발 방향은 지표의 정량화, 타당성 및 객관성의 확보를 중점적으로 개선해야 할 것이며, 이는 새롭게 도입된 정보공시제의 자료 활용 방안을 모색함으로써 어느정도 해결이 될 것으로 판단된다.

## 2) 평가지표의 정량화에 대한 요구

유치원평가 지표의 대부분이 정성평가인 것에 대한 개선 요구사항을 알아본 결과, 현재 초·중등학교에서 이루어지고 있는 정량 및 정성평가 중심의 학교 평가방식을 벤치마킹하는 방안이 제안되었다. 이는 평가 결과의 공정성 및 객관성, 신뢰성 제고를 위한 것으로 정량평가의 중요성에 대해 언급하였고, 정성평가와 정량평가가 함께 이루어져야 함을 언급하였다.

특히, 현행 유치원 평가의 절대적 비중을 차지하고 있는 정성평가를 정량평가와 함께 제시하도록 하되, 평가의 비중을 점차 정량평가로 옮겨가는 것이 필요하다고 보았다. 뿐만 아니라 정량평가의 방법으로 현 유치원 정보공시 내용을 활용하여 점수화하는 방안이 제안되었다.

위의 내용을 종합해 볼 때, 제 3주기 유치원 평가는 정성평가와 정량평가의 형식을 동시에 적용하며 정량평가의 경우 유치원 정보공시의 내용을 반영하는 방향으로 진행되어야 한다. 또한 정량평가의 비중을 차차 늘려가야 한다. TF협의회의 이러한 정량평가의 활용을 통해 현장 교원의 평가 준비에 대한 부담을 감소시키는 방안에 대해 제시하였다.

### 3) 설립유형 및 규모 지역별 평정기준 차별화

유치원 평가에 대한 설립 유형 및 규모별, 지역별 평정기준 차별화에 대한 의견에 따르면, 각각의 특징에 따라 일부 지표적용에서는 차이를 두는 것이 바람직하다는 의견이 많았다.

설립 유형(공립, 사립)에 따른 평정기준 차별화에 대해서는 설립 유형에 따라 지표를 별도로 개발해서 적용해야 한다는 의견과, 공통지표를 적용하되, 설립별 차이가 많이 나는 교원의 보수 및 복무 관련지표에 있어서는 지표 적용 차별화가 있어야 한다고 보았다. 즉, 기본적인 운영 체계 측면에서 설립별 차이가 날 수 밖에 없는 지표에 대한 차별화가 요구된다는 의미로 해석된다.

설립 규모별(1-2학급 이하, 3학급 이상) 평정기준에 대해서는 단학급과 다학급의 평가항목과 평가요소가 현재 동일한 기준을 가지고 있으나 이에 대한 차별성을 가져야 한다는 의견이 제기되었다. 예를 들면, 단학급은 교육과정과 방과 후 과정, 부모교육을 평가 기준으로 축소하고, 3학급 이상은 모든 지표를 평가하는 방식의 평가항목의 차별화가 필요하다고 본 것이다.

지역별 평정기준(대도시, 농어촌 등)에 대해서는 각 지역 고유의 특색을 반영하여 척도를 구성하는 것이 필요함을 제기하였다. 따라서 전체 공통지표가 개발되고 이후 각 시·도에서 선택지표를 선택 또는 개발하여 응용하는 형태의 평가 추진이 필요함이 제시되었다.

이러한 협의회의 내용에 근거해 볼 때, 제 3주기 유치원 평가 지표개발은 설립 유형별 차별화 방안, 규모 및 지역별 특색 등을 고려한 방안 모색이 필요하다고 보겠다.

### 4) 평가 운영 방식

현재 유치원평가 운영은 자체평가보고서 제출, 서면평가, 현장평가의 세 가지 단계로 이루어져 있는데 각 단계에 대하여 제시된 개선 방안은 다음과 같다.

첫째, 자체평가보고서에 있어서 현재 작성방식 및 운영방법은 자체평가의 현실화를 기하기보다는 형식적인 보고서 작성에 중점을 두게 되어 그 본연의 의미를 퇴색시키므로 새로운 방안이 마련되어야 한다는 의견이 많았다. 즉, 현장의 업무부담 감소를 위해 체크리스트 양식의 자체평가보고서를 마련하여 기관 자체에서 간단히 스스로 점검해 볼 수 있도록 해야 한다는 것이다. 또한 자체평

가 보고가 3년에 한번씩 형식적인 자료 제출에 그치지 않고, 매해 스스로 각 유치원의 평가에 대한 사항을 점검해 볼 수 있도록 매년 자체평가가 실시될 수 있도록 개선되어야 한다고 보았다.

둘째, 서면평가 방식은 서류 간소화의 필요성이 가장 크게 제시되었다. 일부 시·도에서는 2주기 평가에서 현장평가를 하지 않고 자체평가와 서면평가만 실시한 경우도 있는데, 이에 대해서는 타시도 위원들의 반대 의견이 강하게 제기되었다. 이는 현장에서 서류 작성 업무의 과중으로 인해 평가를 기피하는 현상을 우려한 것이라 사료된다. 향후 정보공시제의 자료 활용과 함께 서면평가의 비중이 좀 더 강화될 수도 있을 것이나, 중요한 것은 어떠한 평가방식을 취하건 각 유치원의 현재의 운영 상태를 정확하게 판단할 수 있어야 한다는 것이다. 예를 들어, 위원들이 강조한 주의사항 중에는 실제 현장평가와 서면평가가 상반된 결과를 보이는 경우도 많이 있으므로, 어느 한 가지 평가 방법에만 중점을 둔 경우 유치원의 질적 수준을 제대로 평가하지 못하게 되는 우려가 있다는 것이다.

셋째, 현장평가방식은 유치원 규모(학급 수)에 따른 현장평가의 시간·방법의 차이가 필요하다는 의견이 제시되었다. 특히, 단일학급과 다학급의 차이에 대하여 현장평가 시간 조절에 대해 많은 의견이 있었다. 1학급 1인 교사 유치원에 대한 현장 평가의 경우, 수업평가 부분에서 교사의 부담을 경감해 줄 필요가 있다는 것이다. 또한 평가 시간 역시 조정되어야 한다고 보았는데, 이는 현재 2주기 평가에서도 각 지역의 특성과 현장 기관의 여건을 감안하여 융통성있게 조정하도록 권장하고 있는 바, 현재의 기준으로도 지역별 특성 반영이 가능하다고 보겠다. 또 다른 의견으로는 평가 시 일부 연출된 수업 상황만을 보고 수업을 평가하지 않도록 할 수 있는 방법의 개선이 필요하다는 의견이 제기되었다. 이러한 의견의 연장선으로 평가 위원의 자질 및 평가의 객관성에 대한 의견이 언급되었는데, 평가위원의 전문성 및 객관성 확보가 현장평가에서는 무엇보다 중요한 것으로 확인되었다. 이를 위해서는 평가위원에 대한 충분한 모의평가연수 등 표준화된 연수프로그램의 개발 및 적용이 필요함이 강조되었다.

## 5) 평가 결과의 활용

현재까지 이루어지고 있는 유치원 제 1주기와 제 2주기 유치원평가에서는 평가 결과를 거의 활용하지 못하고 있는 상태이므로 제 3주기 평가결과의 활용에 대한 다양한 의견들이 제시되었다. 평가결과의 활용에 대한 의견은 다음과 같다.

첫째, 우수 평가 보고서의 일반화 과정을 통하여 평가 시 참고할 수 있는 자료 및 매뉴얼을 배포하여 기존의 평가를 준비하는 유치원에게 가이드라인을 제공할 것이 제안되었다.

둘째, 평가 영역(교육과정, 교육환경, 건강 및 안전, 운영관리)별 평가 결과 활용을 다른 방식으로 활용해 볼 것을 제안하였다. 또한 평가 영역 별 최우수 유치원과 우수유치원을 선발하여 평가 시 객관적인 지표를 현장의 교원들에게 제공할 것을 요청하였다. 예시로 교육과정 영역의 경우 교육과정 우수교원을 선출하여 일반적인 사례발표를 통한 자료 공유뿐만 아니라 수업 공유 및 장학의 기회로 제공하고, 선출된 우수교원에게는 인센티브를 제공할 필요가 있음을 주장하였다. 금전적인 인센티브가 효과를 갖지 못하는 현 상황에서 교원의 내적 동기를 자극할 수 있는 인센티브 개발 및 적용을 통해 공교육으로서의 유치원 위상을 살리고 최종으로 교육적 책무성을 이끌어내야 한다는 것이다.

또한 현행 평가는 최우수, 우수 등 몇 개의 유치원을 정하도록 되어 있어 상대평가를 지향하고 있으므로 일정 수준에 이르면 우수유치원 또는 최우수 유치원의 자격을 주는 절대평가 형식으로 변경해야 한다는 의견이 제시되었다.

셋째, 평가를 받은 유치원은 평가 결과를 수용하고, 미비한 점을 개선할 수 있는 지원책과 연수 기회가 마련되어야 한다고 보았다. 유치원 평가가 이벤트성 행사로 인식될 것이 아니라 교육의 질적 성장을 위하여 현장의 교원이 반성적인 사고를 할 수 있는 하나의 장이 되어야 한다는 것이다. 뿐만 아니라, 평가 결과를 반영하여 유치원을 재정비했는지 여부에 대해 확인할 수 있는 사후 관리도 필요하다는 의견이 있었다.

이처럼 유치원 평가 결과의 활용의 다양성 및 결과 내용의 반영에 대한 의견은 컨설팅장학을 통한 교사의 실제 어려움이나 운영의 어려움에 대한 직접적 도움 제시 및 연수프로그램, 우수사례 발굴 등의 다양한 방법이 제시되었다.

## 나. ‘제 3주기 유치원평가 개선 TF’ 회의 결과

본 연구에서는 ‘제 3주기 유치원평가 개선 TF’를 구성하여 총 4차례의 전체회의를 개최하였으며, 회의 효율성을 높이고 보다 많은 의견을 수렴하기 위하여 회의 전에 매 회의안건에 대한 의견서를 제출하여 수합·정리하는 하는 방식을 취하였다. 이에 따라 수합된 의견 및 회의 시 논의된 사항을 중심으로 요약·정리한 결과는 다음과 같다.

〈표 III-2-2〉 제 3주기 유치원평가 1차 TF회의 내용

제 2주기 유치원평가의 전반적인 내용 협의 및 개선사항	
	- 평가 항목 축소에 대한 현장요구
평정척도 및 평정기준	- 무조건적 항목 축소 지양 → 핵심요소 파악 후 통폐합 이루어질 것
제시 방식	- 객관적이고 명확한 기술방식 요구
	- 지표 개발 시 지역적인 특색 및 요구에 따른 차이를 고려하여 선택할 수 있도록 할 것
평정기준	- 설립유형별, 규모별, 지역별 다른 평정기준을 둘 필요가 있음
차별화	- 공통지표와 핵심지표로 지표를 구분하여 각 기관의 특색에 맞는 평가 필요
	- 교원능력개발평가와 혼선을 피해야 할 것
	- 자체평가보고서 작성 시 메뉴얼에 제시된 평가 기준의 반복적인 기술로 이루어지는 것을 지양해야 함
평가 방식 (자체평가, 서면평가, 현장평가)	- 서술식 방식 배제→5단계 척도 체크리스트에 만 표시하는 형식 고려
	- 현재 자체평가는 실효성이 낮으므로 이에 대한 보완방법 모색필요
	- 평가가 3년에 한 번 있는 이벤트성 행사로 남아서 안 되며 지속적 관리가 이루어질 수 있는 방법 모색필요
	- 전문적 평가위원의 양성이 요구되며, 보다 객관적이고 전문적인 평가를 위해 평가위원회에 대한 체계적 연수필요
	- 현재 평가의 사후관리가 거의 이루어지고 있지 않음.
평가 결과의 활용	- 학부모에게 평가결과를 공개하는 것에 대한 여부에 대해 논의 필요
	- 유치원컨설팅과 연계할 수 있으나, 컨설팅장학에 대한 편견을 없애야 하며, 최근 도입되는 유치원컨설팅장학과 연계하는 방안 모색 필요함.

〈표 III-2-3〉 제 3주기 유치원평가 2차 TF회의 내용

교육과정 및 교육환경지표 개선방안 논의	
	- 5단계 평정척도 적용 및 가중치 적용: 적용 필요함
2주기 유치원평가의 문제점 및 개선 방안 의견	- 평정기준 제시와 함께 각 단계에 해당하는 구체적인 사례를 별도로 제시하여 평가위원들 간의 견해 차이를 좁힐 수 있는 방안 요구
	- 설립유형별, 규모별, 지역별로 평정기준을 완화하여 적용하기 보다는 동일하게 제시해야함
	- 평가위원의 자격기준 및 평가위원 사전교육 기준을 제시할 필요 있음
	- 2주기 평가 이후에 이루어진 개선 노력 및 성과 란을 신설하여, 유치원 평가를 통한 장기적인 질적 수준 향상을 유도할 필요 있음



(표 III-2-3 계속)

교육과정 및 교육환경지표 개선방안 논의		
교육과정	- 유치원 교육 운영계획서, 자체평가보고서는 적절함	
	- 현장평가 평가위원 증원을 통해 현장평가의 객관성을 높일 필요 있음	
	- 유치원 평가 지표별 사례제시가 부족하여 평가 위원 간 편차가 발생하며, 평가위원의 전문성, 사전교육이 부족함. 유치원의 지난 3년간 질적 개선 노력을 평가할 수 있는 방안이 미흡하며, 평가 결과에 따른 인센티브 및 사후 지원 미흡 등이 문제점으로 파악되고 있음	
	- 교육목표 <ul style="list-style-type: none"> <li>· 교육목표가 유아의 지적, 정의적, 신체적 발달을 조화롭게 포괄하고 있다 → 교육목표는 유아, 학부모, 지역사회의 특성 및 요구를 반영하고 있다로 변경요구 : 시도 교육청의 교육목표가 반영되었는지 고려해야함</li> <li>· 지적, 정의적, 신체적 → 전인적 발달로 수정요구</li> </ul>	
	- 교육계획 <ul style="list-style-type: none"> <li>· 연간, 월간, 주간, 일일 계획 → 연간(월간), 주간, 일일 계획으로 수정요구 : 연간 안에 월간 포함</li> </ul>	
	- 일과 운영 <ul style="list-style-type: none"> <li>· 생활주제 및 일일주제 → 일일주제로 변경</li> </ul>	
	- 교수학습 <ul style="list-style-type: none"> <li>· 다양하게 → 적절하게로 수정</li> </ul>	
	교육환경	- 실내·외 공간구성 → 구성 및 관리의 항목 : 안전파트로 재분배하기
	건강 및 안전	- 유아, 교사 및 시설에 대한 보험 → 유아 및 교직원(원감, 원장, 조리사 등을 포함)
	운영관리	- 장기근속 및 경력교사의 비율 → 장기 근속 항목 고려(공립교원)

〈표 III-2-4〉 제 3주기 유치원평가 3차 TF회의 내용

건강 및 안전, 운영관리 지표 개선방안 논의	
건강 및 안전 지표 점검	- III-8-2)건강관리에 관한 정보를 가정과 공유하고 있다: 지표 삭제
	- III-9-3)신선한 식재료를 위생적으로 관리·사용하고 있다: 정보공시 자료 활용
	- III-10-1)유아와 교사를 대상으로 안전교육을 실시하고 있다: 정보공시 자료 활용
	- III-10-2),III-10-3) 항목을 통합하여 유아, 교직원 및 시설에 대한 보험에 가입하고 있다로 통합 수정
	- III-10-4)실내·외 시설 및 설비를 안전하게 설치·관리하고 있다: 정보공시 자료 활용
운영관리 지표	- IV-11-2)매뉴얼→ ‘교직원 인사에 공정하다’라는 부분이 들어갈 수 있도록 수정
	- IV-11-3)매뉴얼에 연수 시간에 대한 부분 설명 추가

(표 III-2-4 계속)

	<ul style="list-style-type: none"> <li>- IV-12-1)사립에만 적용검토</li> <li>- IV-12-3)자체평가를 하지 않을 때 점검 보고서를 제안하여 자체점검을 지속적으로 할 수 있도록 해야 할 것</li> <li>- IV-13-1)예·결산서를 구체적으로 작성하고, 홈페이지 등 탑재하여 공개하고 있다: 정보공시 자료로 활용</li> </ul>
운영관리	- IV-13-2)정부에서 지원하는 비용의 예산 편성 및 사용 내역이 타당하다 삭제
지표	- IV-14-3) → 지역사회와의 협력을 도모하고, 지역사회의 인적·물적 자원을 활용하고 있다
점검	- IV-14-4) → 학부모가 유치원 교육에 만족도 조사를 실시하고 있다
	- IV-15-1),IV-15-2) 항목 통합 → ‘국가 및 시도교육청의 방과 후 과정 운영 지침에 따라 활동 및 프로그램을 적절하게 계획하여 운영하고 있다’
	- IV-15-4)방과 후 과정(반)에 전담 인력배치를 위해 노력하고 있다는 항목은 사립에 부담이 될 수 있음
유치원평가 지표와 어린이집 평가인증 지표의 연계성 검토	

〈표 III-2-5〉 제 3주기 유치원평가 4차 TF회의 내용

수정된 지표 참고 및 수정	
지표항목 및 요소의 축소	<ul style="list-style-type: none"> <li>- 항목 15개→11개로 축소</li> <li>- 지표 47개→30개로 축소</li> <li>- 전체 배점 100점(교육과정 30점, 교육환경 15점, 건강 및 안전 15점, 운영관리 30점 총 90점 지표/10점 시·도별 특세지표)</li> <li>- 정보공시제 활용 검토</li> </ul>
평가결과 활용	<ul style="list-style-type: none"> <li>- 제 3주기 평가 결과 공개 범위/내용 및 활용 방안</li> <li>- 우수사례 공개 세미나</li> <li>- 유치원 현장에 피이드백</li> <li>- 정보공시에 평가 여부 표기</li> <li>- 평가결과 컨설팅과 연계</li> <li>- 평가를 받지 않는 2년동안 유치원 자체 점검 방법 및 확인 : 간단한 자체평가보고서(체크리스트 양식)활용</li> </ul>

### 3. 제 3주기 유치원평가 지표 수정안

제 2주기 유치원평가에 대한 관계자 및 교원의 의견과 요구를 수렴하여 마련한 제 3주기 유치원평가 지표 수정안을 마련하였다. 각 영역별로 지표 및 요소의 통폐합 수정안과 그 이유를 제시하면 다음과 같다.

가. 교육과정

〈표 III-3-1〉 영역별 지표 및 요소의 통합수정안(교육과정)

제 2주기 유치원 평가지표		제 3주기 유치원 평가지표 개선안	
평가영역 (배점)	평가항목 (배점)	평가영역 (배점)	평가요소 (배점)
I. 교육 과정 (40)	교육 및 목표 및 교육 계획 수립 (15)	1. 교육목표가 유아의 지적, 정 의적, 신체적 발달을 조화롭 게 포괄하고 있다. 2. 교육목표는 유아, 학부모, 지 역사회의 특성 및 요구를 반 영하고 있다.	1) 교육목표는 국가수준의 교육과정과 교육청의 운영지침에 근거하고, 전 인발달·교육을 지향하고 있다.
			1)로 통합, 삭제
	2. 교육계획은 생활주제 및 유아발달에 적합하게 수립되었는가? (10)	2) 연간, 월간, 주간, 일일 계획 의 목표, 활동, 내용 간에 연 계성이 있다. 3) 일일교육계획안에는 당일 소주 제, 목표, 내용, 준비물 및 방 법, 평가 등이 포함되어 있다.	
I. 교육 과정 (40)	교육 과정 (40) → (30)	1) 교육 목표 및 교육 계획 수립의 적절성 (10)	1)로 통합, 삭제
			2) 연간(월간), 주간, 일일 교육 계획의 목표와 내용 간에 연계성이 있다.
			3) 일일교육계획안에는 소주제, 목표, 활동시간 및 내용·지표, 평가 등이 포함되어 있다.
I. 교육 과정 (40)	교육 과정 (40) → (30)	1)로 통합, 삭제	1)로 통합, 삭제
			2) 연간(월간), 주간, 일일 교육 계획의 목표와 내용 간에 연계성이 있다.
			3) 일일교육계획안에는 소주제, 목표, 활동시간 및 내용·지표, 평가 등이 포함되어 있다.
I. 교육 과정 (40)	교육 과정 (40) → (30)	1)로 통합, 삭제	1)로 통합, 삭제
			2) 연간(월간), 주간, 일일 교육 계획의 목표와 내용 간에 연계성이 있다.
			3) 일일교육계획안에는 소주제, 목표, 활동시간 및 내용·지표, 평가 등이 포함되어 있다.

▶정보공시(3-가 유치원  
교육과정 편성·운영  
및 평가 등에 관한  
사항) 활용

-지도서 용어로 수정

(표 III-3-1 계속)

제 2주기 유치원 평가지표		제 3주기 유치원 평가지표 개선안		
평가영역 (배점)	평가지표(배점)	평가요소	평가요소 비고	
I. 교육과정 (40)	1) 생활주제 및 일일주제에 따라 이야기나누기, 자유선택활동, 환경구성 및 교재·교구 등이 연계성 있게 통합·운영되고 있다. 3. 일과는 통합적이며 균형 있게 운영되고 있는가?(10)	1) 생활주제 및 일일주제에 따라 이야기나누기, 자유선택활동, 환경구성 및 교재·교구 등이 연계성 있게 통합·운영되고 있다.	1) 교육계획에 따라 일과를 통합적이며 균형있게 운영하고 있다. 2) 통합, 삭제 1)로 통합, 삭제 2) 교육 내용·활동에 적합한 교수·학습 방법 및 매체를 사용하고 있다. 3) 교육 통합, 삭제 3) 교사의 발문이 적절하며, 교사-유아간에 질적인 상호작용이 이루어진다.	-3)순서 변경, 3)을 포함하여 보다 포괄적으로 수정 (매뉴얼) 바깥놀이 활동은 전체운영시간의 1/3 정도로 명시 필요 (매뉴얼) 바깥놀이(우천 시 대근육 활동)으로 명시 필요
		2) 일과 중 자유선택활동과 바깥놀이 활동이 충분히 지속적으로 포함되어 있다.		
II. 교육활동 및 평가의 실시·활용(25)	4. 교수·학습 방법은 교육 내용·활동에 적합하며, 교사는 질적인 상호작용을 유도하는가?(10)	1) 다양한 교육활동 유형들 간에 균형을 이루고 활동양이 적절하다.	1)로 통합, 삭제 2) 교육 내용·활동에 적합한 교수·학습 방법 및 매체를 사용하고 있다. 3) 교육 통합, 삭제 3) 교사의 발문이 적절하며, 교사-유아간에 질적인 상호작용이 이루어진다.	3)의 내용 수정 및 이동 (매뉴얼)누리과정평형성·운영에 제시된 유아평가 범위내에서 제시
		2) 교육 내용 및 활동에 적합한 교수·학습 방법을 사용하고 있다.		
III. 교육평가 실시·활용(25)	5. 교육 평가가 타당하고 신뢰롭게 이루어지고 적절하게 활용되는가?(5)	3) 교사는 유아의 호기심과 동기/참여를 유발하는 발문을 하고 있다.	1) 유아평가 실시방법과 활용이 적절하다. 2) 통합, 삭제 3) 교육과정(누리과정) 운영 평가의 실시 방법과 활용이 적절하다.	1)의 내용 수정 및 이동
		4) 교사-유아, 유아-유아, 유아-교구간의 질적인 상호작용이 활발하다.		
		1) 교육과정 운영 개선을 위한 평가를 실시하고 활용한다. 2) 평가에 사용하는 방법과 도구는 유아의 발달수준 및 유아교육 특성에 적합하다. 3) 유아 발달상황을 지속적으로 점검·기록하고, 그 내용을 교육과정 운영과 학부모 면담에 활용한다.		

나. 교육환경

〈표 III-3-2〉 영역별 지표 및 요소의 통합 수준(교육환경)

제 2주기 유치원 평가지표		제 3주기 유치원 평가지표 개선안	
평가영역 (배점)	평가항목 (배점)	평가요소	평가요소
II. 교육 환경 (15)	실내·외 교육 환경의 구성 및 관리 (5)	6. 실내·외 공간 구성 및 시설·설비가 유아 및 유아교육 특성에 적합한가?(5)	4. 실내·외 교육 환경 구성 및 활용의 적합성 (10)
		7. 유아의 발달수준과 주제에 적합한 교재·교구를 충분히 제공·관리하고 있는가?(10)	5. 교재·교구의 제공 및 관리의 적절성 (5)
		1) 실내 공간에는 흥미영역의 구성이 적절하며 전시 및 계시가 교육적이다. 2) 실외 공간에는 각종 놀이기구를 비롯하여 다양한 활동 영역이 있다. 3) 실내·외 시설 및 설비가 유아의 발달수준 및 유아교육 특성에 적합하다.	1) 실내 공간에는 흥미영역의 구성이 적절하며 전시 및 계시가 교육적이다. 2) 실외 공간에는 각종 놀이기구를 비롯하여 다양한 활동영역이 있다. 3) 실내·외 시설 및 설비가 유아의 발달수준 및 유아교육 특성에 적합하다.
		1) 교재·교구가 유아의 발달수준과 주제에 적합하다. 2) 다양한 교재·교구를 충분히 제공하고 있다. 3) 교재·교구의 사용이 용이하도록 정렬·관리하고 있다.	1) 유아의 발달수준과 주제에 적합한 교재·교구를 구비하여 제공하고 있다. 2) 1)로 통합, 삭제 2) 교재·교구의 사용이 용이하도록 정렬·관리하고 있다.

비고

다. 건강 및 안전

〈표 III-3-3〉 영역별 지표 및 요소의 통제할 수정인(건강과 안전)

제 2주기 유치원 평가지표		제 3주기 유치원 평가지표 개선안		
평가영역 (배점)	평가항목 (배점)	평가요소	평가요소 비고	
III. 건강 및 안전 (15)	8. 유아의 건강관리와 교육을 실시하고, 시설·설비를 청결하게 관리하고 있는가?(5)	1) 유아를 대상으로 청결·위생 지도 등 건강교육을 실시하고 있다.	1) 유아를 대상으로 청결·위생지도 등 건강교육을 실시하고 있다. 지표 8+9 통합	
		2) 건강관리에 관한 정보를 제공하고 공유하고 있다.	- 2)의 의미 약화, 삭제	
		3) 시설·설비를 청결하게 관리하고 있다.	시·구청에서 평가 실시 항목 삭제	
		9. 유아의 영양관리와 교육을 실시하고, 식재료를 위생적으로 관리하고 있는가?(5)	2) 균형 있는 영양을 고려한 다양한 급·간식을 제공하고 있다.	
		10. 유아와 교사를 대상으로 안전교육을 실시하고, 시설·설비를 안전하게 관리하고 있는가?(5)	3) 유아를 대상으로 식습관 지도를 하고 있다.	
	9. 유아의 영양관리와 교육을 실시하고, 식재료를 위생적으로 관리하고 있는가?(5)	1) 균형 있는 영양을 고려한 다양한 급·간식을 제공하고 있다.	2) 균형 있는 영양을 고려한 다양한 급·간식을 제공하고 있다.	
		2) 유아를 대상으로 식습관 지도를 하고 있다.	3) 유아를 대상으로 식습관 지도를 하고 있다.	
		3) 신선한 식재료를 위생적으로 관리·사용하고 있다.	시·구청에서 평가 실시 항목 삭제	▶정보공시(5-가. 급식실 시 및 급식사고 발생·처리 현황) 참고
		10. 유아와 교사를 대상으로 안전교육을 실시하고, 시설·설비를 안전하게 관리하고 있는가?(5)	1) 유아와 교사를 대상으로 안전교육을 실시하고 있다.	▶정보공시(5-라 안전점검 및 안전교육 현황) 활용
		유아의 안전관리 지도 (5)	7. 유아의 안전관리 및 지도의 적절성 (5)	1) 유아, 교직원 및 시설에 대한 보험에 가입하고 있다. - 3)은 1)과 2)로 통합, 삭제 3) 실내·외 시설 및 설비를 안전하게 설치·관리하고 있다.

라. 운영관리

〈표 III-3-4〉 영역별 지표 및 요소의 통제할 수성안(운영관리)

제 2주기 유치원 평가지표		제 3주기 유치원 평가지표 개선안	
평가영역 (배점)	평가지표(배점)	평가요소	평가요소
평가영역 (배점)	평가지표(배점)	평가요소	평가요소
	평가영역 (배점)	평가지표(배점)	평가요소
IV. 운영 관리 (30)	11. 교직원 인사·보수·복지에 대한 규정이 있고, 전문성 제고를 위한 지원을 하고 있는가?(5)	1) 교직원 인사 규정이 있고, 이를 준수하고 있다.	1) 교직원 관련 규정(인사·보수·복지)이 있으며, 이를 준수하고 있다.
		2) 교직원 보수 및 복지에 대 한 규정이 있고, 이를 준수 하고 있다.	1)로 통합 및 삭제
IV. 운영 관리 (30)	12. 원장은 리더십을 발휘하고 운영 개선을 위하여 노력하는가? (10)	3) 교직원의 전문성 제고를 위한 연수기회를 부여하고, 비용과 시간을 지원하고 있다.	2) 교직원의 전문성 제고를 위한 연 수기회를 부여하고 있다.
		1) 장기근속 및 경력 교사의 비율이 적절하다.	(매뉴얼)필요시 시간에 대한 내용은 매뉴얼 추 가
IV. 운영 관리 (30)	13. 예산을 합리적으로 편성하고 타당하게 집행하고 있는가?(5)	2) 원장은 기관 운영과 관련한 교직원의 의견을 민주적으로 반영하고, 공유한다.	◎공립 제외, 사립만 적 용
		3) 원장은 자체평가 내실화 및 운영 개선을 위해 노력 하고 있다.	◎공립 제외, 사립만 적 용  -매년 자체평가 실시 결과 반영
IV. 운영 관리 (30)	예산의 편성 및 운영 (5)	1) 예·결산서를 구체적으로 작 성하고, 홈페이지 등에 담 재하여 공개하고 있다.	3) 항목과 통합 및 삭제
		2) 정부에서 지원하는 비용의 예산 편성 및 사용 내역이 타당하다.	1) 예·결산서를 운영위원회 심의를 거쳐 확정하고, 대내외적으로 공개하고 있다.
IV. 운영 관리 (30)	예산의 편성 및 운영 (5)	3) 입학금과 수업료 외의 기 타경비 관련 규정을 마련 하여 준수하고 있다.	3) 항목과 통합 및 삭제
		9. 예산편성 및 운영의 적절성 (5)	1) 예·결산서를 운영위원회 심의를 거쳐 확정하고, 대내외적으로 공개하고 있다.  -요소 1)에 포함됨  2) 입학금과 수업료 외의 기타경비 관련 규정을 마련하여 준수하고 있다.

(표 III-3-4 계속)

제 2주기 유치원 평가지표		제 3주기 유치원 평가지표 개선안	
평가영역 (배점)	평가지표(배점)	평가요소	평가요소
평가영역 (배점)	평가지표(배점)	평가요소	평가요소
		평가영역 (배점)	평가영역 (배점)
가정·지역사회 연계 총일반 운영 (10)	14. 다양한 부모교육·참여활동을 실시하고 가정 및 지역사회와의 연계를 위하여 노력하는가?(5)	1) 부모교육 및 참여 활동을 체계적으로 수립·운영하고 있다.	1) 부모교육 및 참여 활동을 체계적으로 수립·운영하고 있다.
		2) 유치원의 교육 활동 및 유아의 발달 상황을 학부모에게 안내하고 있다.	2) 유치원의 교육 활동 및 유아의 발달 상황을 학부모에게 안내하고 있다.
가정·지역사회 연계 총일반 운영 (10)	15. 종일제 운영을 위한 자구노력을 하고 있으며, 프로그램과 시설이 적절한가?(5)	3) 유치원의 활동을 지역사회에 홍보하고, 지역사회의 인적·물적 자원을 활용하고 있다.	3) 지역사회와의 협력을 도모하고, 지역사회의 인적·물적 자원을 활용하고 있다.
		4) 학부모가 유치원 교육에 만족하고 있다.	항목 삭제
가정·지역사회 연계 총일반 운영 (10)	15. 종일제 운영을 위한 자구노력을 하고 있으며, 프로그램과 시설이 적절한가?(5)	1) 국가 및 시도교육청의 중일제 운영지침을 잘 따르고 있다.	1) 국가 및 시도교육청의 방과후과정 운영지침에 따라 활동 및 프로그램을 적절하게 계획하여 운영하고 있다.
		2) 종일제 활동 및 프로그램을 적절하게 계획하여 운영하고 있다.	- 2)를 1)로 통합, 삭제
가정·지역사회 연계 총일반 운영 (10)	15. 종일제 운영을 위한 자구노력을 하고 있으며, 프로그램과 시설이 적절한가?(5)	3) 종일제 운영을 위한 기본 시설·설비비가 구비되어 있다.	2) 방과후과정을 위한 기본 시설·설비가 구비되어 있다.
		4) 종일반 전담교사가 배치되어 있다.	3) 방과후과정에 전담 인력이 배치되어 있다.
		▶정보공시(3)다 방과후과정 편성·운영 현황) 활용	



## IV. 제 3주기 유치원평가 개선안

본 연구는 교육부의 요청으로 제 3주기('14~'16) 유치원평가 공통지표를 개발하고, 현장에서 보다 적합하게 운용될 수 있는 유치원평가 개선 방안을 제시하는 데 목적이 있다. 이에 기존의 제 1주기와 제 2주기 유치원평가 추진 경과와 실시 현황, 학교평가의 시사점 등을 살펴보고, 전문가와 유치원평가 관계자 및 현장 교원들의 의견과 요구를 수렴하였다. 특히, 시·도교육청에서 추천받은 대표평가위원과 교육부 담당자 및 연구책임자로 '제 3주기 유치원평가 개선 TF'를 구성·운영하여 보다 합리적인 유치원 평가 개선안을 마련하고자 하였다.

본 장에서는 이상과 같은 절차와 방법으로 개발한 제 3주기 유치원평가 공통지표(안)과 유치원평가의 개선 방안을 제시하고, 이를 효율적으로 추진하기 위한 정책 제언을 제안해 보기로 한다.

### 1. 제 3주기 유치원평가 공통지표(안)

#### 가. 제 3주기 유치원평가 지표 개발 방향

##### 1) 평가지표 축소 및 체계화

유치원평가에 대한 현장 부담을 줄이기 위해 가장 많은 요구가 있었던 것이 평가지표의 축소이다. 이는 평가 담당자, 평가위원, 현장 교원 모두 희망하는 동일한 요구사항이었다. 특히, 유치원평가가 3주기에 이르는 과정에서 현장과 학계의 평가지표 및 요소에 대한 의미의 해석 및 기준에 대한 공감대가 어느 정도 형성되었다는 의견이 많았다.

이에 본 연구에서는 가능하면 중복되는 지표의 축소를 지향하고 다른 관리·감독 체계에서 다루고 있는 점검 사항 관련 지표 등을 제외하는 방식을 취하였다. 이를 위하여 평가지표를 축소함과 동시에 평가 항목과 지표를 통합·재구성하여 영역 아래 평가지표만 두는 방식으로 체계화 및 간소화 하였다. 단, 부담을 줄이기 위해 평가지표와 요소를 삭제하기 보다는 유치원의 질적 수준을 판단하는 총체로서 지표를 그대로 두되, 이에 대한 별도의 자료나 서류를 중복해

서 준비할 필요가 없도록 관련 자료(정보공시제 자료 및 교육청의 별도 점검 자료 등)로 대체하는 방안을 택하는 것으로 결정하였다. 그러나 현재 정보공시제에 탑재된 내용은 내용의 신뢰성에 문제가 있으므로 이에 대한 보완책 역시 함께 고려되어야 할 것이다.

또한 현재 유치원에 대한 제반 관리·감독 활동 중 유치원평가 자료와 중복되는 것(예: 유치원 시설·설비 안전관리표 등)은 대체할 수 있도록 한다. 현재 지표의 내용 중 관할 시·도교육청 또는 구청 등 여러 기관에서 중복으로 유치원에 점검 또는 평가를 하는 항목들이 존재하므로 이에 따른 새로운 문서나 평가를 위한 준비를 별도로 작성하지 않도록 하기 위하여 현재 운영되는 유치원에 대한 제반 관리·감독 활동을 파악하여 자료를 대체할 수 있도록 할 필요가 있다.

평가지표는 제 2주기 15개에서 제 3주기에는 11개로 선정하였으며, 4개 영역별 배점을 재검토하여 교육과정 30점, 교육환경 15점, 건강 및 안전 15점, 운영관리 30점으로 총점이 90점이 되도록 하였다. 이후 각 시·도 자체 특색지표를 10점 범위로 선정하여 포함하게 되면, 총 점은 100점이 된다.

## 2) 평가지표별 요소의 통폐합 및 간략화

평가지표의 축소에 따라 이와 연계하여 요소들 간의 통폐합 및 간략화가 필요하다. 즉, 새롭게 제시된 지표의 질적 수준을 가장 잘 반영하고 판단할 수 있는 요소들로 재구성하여 제시하였으며, 각 지표별로 2-3개 요소를 넘지 않도록 하여 15개 지표에 따른 요소는 총 30개로 조정하였다.

이와 같은 과정에서 해당 지표와 요소의 의미가 매우 축약되는 제한점을 보완하기 위해서 지표와 요소에 대한 좀 더 구체적인 의미 설명은 평가매뉴얼에서 제시하는 것으로 한다. 또한 이러한 매뉴얼 작업은 이후 새로운 평가 운영체계 즉, 시·도 합동 '유치원평가운영위원회(가칭)'가 구성된 이후 이 협의체에서 추진 방향을 최종 결정하여 시행할 것으로 본다.

## 3) 평정척도 및 평정기준 구체화

평정척도 및 평정기준의 제시 방식은 현장의 혼란을 막고 유치원평가의 안정화를 위해 현 제 2주기 척도 및 평정기준의 형식을 그대로 유지하는 것이 바람직하다고 보았다. 단, 평정척도 기술 방식 중 판단이 모호한 것에 대한 기준은 좀 더 구체적으로 제시할 필요가 있을 것으로 사료된다. 평정척도의 형식은 5점 척도를 기본으로 하되 가중치를 두는 것으로 한다.

#### 4) 설립유형별, 규모별, 지역별 평정기준 차별화

기관의 다양한 특성에 따라 평가지표를 달리 제시하자는 의견이 제안됨에 따라 설립유형별(공립/사립), 규모별(대규모/소규모) 기관의 평가지표를 달리 제시하는 방안을 모색할 필요가 있다. 이는 지표자체를 달리 제시하는 방안과 동일한 평가척도를 사용하되, 그 적용에 있어 차별화를 시키는 것이 그 방안이다. 특히, 소규모(1-2학급)인 경우에 교사의 부담이 너무 크므로 지표수를 최소 필수 핵심지표로 줄이는 방안 모색이 필요하다.

예를 들어, 운영관리 영역의 교직원의 근무여건 및 전문성 제고 지표의 요소 1) '교직원 관련 규정(인사, 보수, 복지)이 있으며, 이를 준수하고 있다'는 국공립유치원의 경우에는 개별 유치원의 운영의 한계를 벗어나거나, 원장의 역량에 관계없는 요소이므로 국공립유치원에는 적용하지 않는 것으로 하는 것이 그 안이다.

#### 5) 평가매뉴얼의 구체화

평가 편람 및 매뉴얼의 구성은 제 2주기 때 제시된 형식을 그대로 유지하는 것이 현장의 혼란을 줄일 것으로 판단된다. 단, 평가지표와 요소를 축소함에 따라 보다 구체적인 설명을 매뉴얼에 포함하는 것으로 결정하였다. 매뉴얼 작업은 이후 '유치원평가운영위원회'에서 그 개발 방향과 구성 방안을 결정하여 추진하는 것으로 제안한다.

### 나. 제 3주기 유치원평가 공통지표(안)

이상에서 제시한 제 3주기 유치원평가 공통지표 개발 방향과 기준에 따라 선정한 지표안을 각 영역별로 살펴보면 다음과 같다.  
교육과정 영역의 평가지표 및 요소는 다음과 같다.

〈표 IV-1-1〉 제 3주기 유치원평가 공통지표(교육과정)

평가지표(배점)	평가요소	비고
1. 교육목표 및 교육계획 수립의 적절성(10)	1) 교육목표는 국가수준의 교육과정과 교육청의 운영 지침을 근거로 유아의 전인발달·교육을 지향하고 있다.	정보공시 자료 활용

(표 IV-1-1 계속)

평가지표(배점)	평가요소	비고
1. 교육목표 및 교육계획 수립의 적절성(10)	2) 연간(월간), 주간, 일일 교육 계획의 목표와 내용이 적절하며 연계성이 있다.	-
	3) 일일교육계획안에는 소주제, 목표, 활동시간 및 내용, 자료, 평가 등이 포함되어 있다.	-
2. 일과운영 및 교수학습방법의 적합성(10)	1) 교육계획에 따라 일과를 통합적이며 균형있게 운영하고 있다.	-
	2) 교육내용·활동에 적합한 교수-학습방법 및 매체를 사용하고 있다.	-
	3) 교사-유아간의 질적인 상호작용이 이루어지고 있다.	-
3. 평가방법 및 활용의 적합성(10)	1) 유아평가 실시방법과 활용이 적절하다.	-
	2) 교육과정(누리과정) 운영 평가의 실시방법과 활용이 적절하다.	-

교육환경 영역의 평가지표 및 요소는 다음과 같다.

〈표 IV-1-2〉 제 3주기 유치원평가 공통지표(교육환경)

평가지표(배점)	평가요소	비고
4. 실·내외 교육환경 구성 및 활용의 적합성(10)	1) 실내 공간에는 흥미영역의 구성이 적합하며 전시 및 게시가 교육적이다.	-
	2) 실외 공간에는 각종 놀이기구를 비롯하여 다양한 활동영역이 있다.	-
	3) 실내·외 시설 및 설비가 유아의 발달수준 및 유아 교육 특성에 적합하다.	-
5. 교재·교구의 제공 및 관리의 적절성(5)	1) 유아의 발달수준과 주제에 적합한 교재·교구를 충분히 구비하여 제공하고 있다.	-
	2) 교재·교구의 사용이 용이하도록 정리·관리하고 있다.	-

건강 및 안전 영역의 평가지표 및 요소는 다음과 같다.

〈표 IV-1-3〉 제 3주기 유치원평가 지표(건강 및 안전)

평가지표(배점)	평가요소	비고
6. 유아의 건강관리 및 지도의 적절성 (10)	1) 유아를 대상으로 청결·위생지도 등 건강교육을 실시하고 있다.	-
	2) 균형있는 영양을 고려한 다양한 급·간식을 제공하고 있다.	-
	3) 유아를 대상으로 식습관 지도를 하고 있다.	-
7. 유아의 안전관리 및 지도의 적절성 (5)	1) 유아와 교사를 대상으로 안전교육을 실시하고 있다.	정보공시 자료활용
	2) 유아, 교직원 및 시설에 대한 보험에 가입하고 있다.	정보공시 자료활용
	3) 실내·외 시설 및 설비를 안전하게 설치·관리하고 있다.	관련자료 대치

운영관리 영역의 평가지표 및 요소는 다음과 같다.

〈표 IV-1-4〉 제 3주기 유치원평가 공통지표(운영관리)

평가지표 (배점)	평가요소	비고
8. 교직원 근무여건 및 전문성 제고 (10)	1) 교직원 관련 규정(인사·보수·복지)이 있으며, 이를 준수하고 있다.	국공립 제외
	2) 교직원의 전문성 제고를 위한 연수기회를 부여하고 있다.	-
	3) 원장은 기관을 민주적으로 운영하고 개선을 위하여 노력하고 있다.	-
9. 예산편성 및 운영의 적절성 (5)	1) 예·결산서를 운영위원회 심의를 거쳐 확정하고, 대내외적으로 공개하고 있다.	정보공시 자료 활용
	2) 입학금과 수업료 외의 기타경비 관련 규정을 마련하여 준수하고 있다.	-

(표 IV-14 계속)

평가지표 (배점)	평가요소	비고
10. 가정 및 지역사회와의 연계 (5)	1) 부모교육 및 참여 활동을 체계적으로 수립·운영하고 있다.	-
	2) 유치원의 교육 활동 및 유아의 발달 상황을 학부모에게 안내하고 있다.	-
	3) 지역사회와의 협력을 도모하고, 지역사회의 인적·물적 자원을 활용하고 있다.	-
11. 방과후과정 운영의 적절성 (10)	1) 국가 및 시도교육청의 방과후과정 운영지침에 따라 활동 및 프로그램을 적절하게 계획하여 운영하고 있다.	정보공시 자료활용
	2) 방과후과정을 위한 기본 시설·설비가 구비되어 있다.	-
	3) 방과후과정에 전담인력이 배치되어 있다.	정보공시 자료활용

#### 다. 제 2주기와 제 3주기 유치원평가 지표의 차이점

이상에서 살펴본 제 3주기 유치원평가 공통지표의 개선 점 등을 제 2주기 평가지표와의 차이점을 중심으로 제시하면 다음과 같다.

〈표 IV-1-5〉 제 2주기와 제 3주기 유치원평가의 차이점

구분	제 2주기 평가	제 3주기 평가
평가지표	<ul style="list-style-type: none"> <li>○ 4개 영역, 9개 항목, 15개 지표, 47개 요소</li> <li>- 유사 및 중복 지표 통폐합</li> <li>- 교육목표 설정의 적합성 지표 추가</li> <li>- 일과운영에서는 바깥놀이 강조, 과도한 활동양 지양</li> <li>- 권장지표였던 종일반 지표를 운영관리 영역에 기본 지표로 포함</li> </ul>	<ul style="list-style-type: none"> <li>○ 4개 영역, 11개 지표, 30개 요소</li> <li>- 항목과 지표를 통합하여 지표로 구성</li> <li>- 유사 및 중복 지표 통폐합</li> </ul>

(표 IV-1-5 계속)

구분	제 2주기 평가	제 3주기 평가
총점 및 영역별 배점	○ 총점 100점 ○ 교육과정(40점), 교육환경(15점), 건강 및 안전(15점), 운영관리(30점) - 교육과정 영역의 비중이 더욱 강화됨	○ 총점 90점 - 시도 지표 10점 고려, 총 100점 ○ 교육과정(30점), 교육환경(15점), 건강 및 안전(15점), 운영관리(30점) - 지표수 감소로 총점 감소
지표별 가중치	○ 15개 지표중 5개 지표에 가중치 부여 - 2, 3, 4, 7, 12번 지표에 가중치 부여	○ 11개 지표중 7개 지표에 가중치 부여 - 교육과정 영역, 교육환경 영역 지표는 모두 가중치 부여 - 1, 2, 3, 4, 6, 8, 11번 지표에 가중치 부여
자체평가 보고서 작성 방법 및 자료 준비	○ ‘기본현황’ 작성 ○ 평정점수 부여 및 지표별 관련내용 기술 ○ 각종 서류 자체 제작 및 자료 비치 등	○ ‘기본현황’ 작성하지 않고, 정보공시제의 자료 연계 활용 ○ 지표별 체크리스트에 표시, 지표별로 관련 내용을 기술하지 않고, 종합의견만 작성함 ○ 기존에 있는 서류만 활용, 기재 출되거나 다른 점검 자료 대체 활용하여 현장의 부담 경감
평가 주체	○ 시·도교육청별 유치원평가위원회 구성·운영	○ 17개 시·도에서 공동으로 ‘유치원평가운영위원회’구성하여 주도적으로 운영

## 2. 개선 방안

### 가. 자체평가보고서 작성 양식 간소화

현장의 평가 부담 감소를 위하여 자체평가보고서 작성 방식을 좀 더 간소화하여 체크리스트로 표시만 하도록 하는 방안이 제시되었다. 즉, 각 지표별로 작성하던 의견 난을 삭제하고, 전체적인 지표별로 5점 척도에 체크만 하도록 하고, 자체평가 결과 종합의견을 마지막에 한번 기술하는 식으로 간소화한다. 단, 이러한 자체평가보고서의 간소화에 따른 제한점은 현장평가에서 보완하는 방식이 전제되어야 한다.

## 나. 서면평가 방식

서면평가의 자료로서 운영계획서와 자체평가보고서를 활용하게 되는데, 자체평가보고서의 간소화로 인해, 자체평가보고서에서 확인할 수 있는 근거가 더욱 부족해 지는 점을 감안하여 유치원 정보공시 내용을 보다 많이 참고하고, 그 외의 유치원 홈페이지나 기타 홍보자료 등도 활용할 수 있도록 한다.

## 다. 현장평가 방식

현장평가 시 수업 관찰 시간이 너무 짧으면 정확한 평가가 어려우므로, 적어도 한 학급 관찰에 20분이상은 할애하는 것이 바람직하다. 또한 공립병설유치원의 원장 면담시 전담 원감을 대상으로 하는 경우도 있었으나, 초등학교교장(겸임원장)을 대상으로 해야 병설유치원의 원장의 리더십과 개선 노력을 정확하게 파악할 수 있을 것이다.

일부 시·도에서 제 2주기 유치원평가에서 현장평가를 생략한 경우가 있으나, 이는 평가결과의 객관성 측면에서 그 타당성을 확보하기 어렵다는 문제가 지적되었다. 특히, '제 3주기 유치원평가 TF' 회의에서는 현장평가의 필요성이 강하게 제기되었다. 교재·교구를 포함한 물리적 환경 확인 및 교원 면담 등은 현장평가에서만 점검할 수 있는 부분이므로 현장평가는 반드시 포함되어야 할 것이다.

## 라. 평가위원 전문성 및 연수 강화

유치원평가는 정성평가가 대부분이므로 평가위원의 자질, 전문성 및 판단의 객관성이 매우 중요하게 작용한다. 이에 따라 중앙에서 전국의 평가위원을 대상으로 표준연수프로그램을 개발하여 적용하여 연수를 실시하고, 이후 연수자료(피피티와 자료집) 등을 시·도에 보급하여, 신규평가위원 또는 평가위원 재교육 시 활용할 수 있도록 지원이 요망된다. 유치원평가는 대부분의 지표가 정성지표로서 현장 평가위원의 주관이 많이 개입되는 특성을 보인다. 이에 따라 정량지표를 증가시켜 평가의 객관성을 확보할 필요가 있으나, 제 3주기 평가지표를 개발하는 과정에서 여전히 대다수의 지표가 정성지표임을 확인할 수 있었다. 이에



대한 보완책으로 평가위원의 객관적인 판단기준을 보다 강화하기 위하여 평가위원 연수 프로그램을 표준화하고 보다 심화할 필요가 있다. 이를 위해서는 중앙에서 연수 주제 및 과목, 단위 시간, 연수 방법 등이 포함된 표준화된 유치원평가위원 연수 프로그램을 개발·보급해야 한다

또한 평가위원들 간의 객관적 판단에 영향을 주는 시각차이(점수차이가 많이 나는 경우)를 좁히기 위해 모의평가를 포함한 워크숍을 강화시켜야 한다. 뿐만 아니라 평가위원에 대한 처우(수당)가 다른 학교평가에 비하여 열악하므로 현실적으로 타당하게 상향조정되어야 할 것으로 사료된다.

## 마. 평가결과 활용 측면

제 1주기와 제 2주기 유치원평가에서 가장 부족한 점이 평가결과의 활용 측면이다. 평가 결과에 따른 재정지원 연계 방안, 우수유치원 우수사례 공유 등이 미흡하게 이루어져 평가결과 활용을 거의 하지 못하고 있는 실정이다. 이에 향후 제 3주기 유치원평가에서는 평가결과를 보다 적극적으로 활용하는 방안이 모색되어야 한다.

첫째, 해당 유치원에 평가결과를 피드백 해주고 컨설팅과 연계한다. 1차적으로는 해당 유치원에 평가결과를 구체적으로 피드백 해 줌으로써 이에 근거하여 유치원의 장단점을 파악하고 개선 방안을 모색하도록 한다. 평가결과를 유치원 컨설팅과 연계하여 보다 전문적인 자문을 받을 수 있는 기회를 제공하여 유치원평가 결과가 보다 실효성있게 활용되도록 한다.

둘째, 평가 결과를 일정한 수준과 범위 내에서 공개한다. 평가결과를 공개함으로써 학부모들에게는 기관 선택의 정보를 제공하고, 유치원 자체적으로는 국가 정보공시 정책에 부합하는 책무성을 가지도록 한다.

셋째, 평가 결과 우수 사례를 발굴·공유·보급한다. 전국적으로 우수사례를 공유할 수 있도록 중앙 및 각 시도별로 우수 사례 발표회를 개최한다. 평가결과의 활용방법은 평가결과를 바탕으로 지역별 우수기관 사례를 공유하도록 하며, 우수교원에 대한 인센티브를 제공하는 것이다. 또한 일회적인 시상으로 끝나는 것이 아니라, 각 유치원에서 평가결과에 근거하여 개선 노력을 했는지 확인이 필요하며, 미흡한 점을 개선할 수 있는 지원(컨설팅장학 등)과 연수가 연계하여 제공되어야 한다.

### 3. 정책 제언

이상에서 제시한 제 3주기 유치원평가 지표와 개선 방안에 근거하여 보다 효율적인 유치원평가 추진을 위한 정책 제언을 하면 다음과 같다.

첫째, 유치원평가 시·도 협의체를 구성·운영한다.

2012년 12월 유치원평가 권한이 시도교육감에게 이양됨에 따라, 17개 시·도교육청간에 '유치원평가운영위원회'를 구성하여, 기본적인 평가계획 수립 및 전국적으로 함께 공유할 평가 추진 방향, 매뉴얼 공동 개발을 함께 추진한다. 이 협의체에서는 시·도교육청 분담금 재원으로 공통 매뉴얼 개발, 평가위원 중앙 연수 등을 전문 국책연구기관에 위탁할 수 있다. 또한 향후 이러한 협의체에서 국가수준의 평가지표 풀(pool)과 공통지표 범위내에서 선택적 지표를 선정·활용할 수 있도록 하는 방안도 고려할 수 있다. 제 3주기를 시작으로 평가의 권한이 교육부에서 시·도로 이양되는 과정의 첫해이므로 국가수준의 공통지표를 제안하되, 시·도의 지역적 특성 및 유치원교육 운영지침을 반영하여 지표를 선택적으로 활용하는 방안이다.

둘째, 유치원 평가위원 전문 인력 풀(POOL)을 구성·관리한다.

각 시·도에서 제 1, 2주기 유치원평가를 추진하는 과정에서 가장 큰 어려움으로 제기하는 문제는 평가위원의 확보 및 운영에 대한 것이었다. 이에 각 시·도별 평가위원의 전문성 차이 및 인력의 부족 문제를 해소하기 위하여 중앙 또는 유치원평가운영위원회에서 전국적으로 평가위원 풀을 구축하여, 지역 간 교류가 가능하도록 관리하는 방안이다.

셋째, 평가를 받지 않는 해(2년간)에도 매해 자체평가보고서를 작성하도록 하여, 유치원의 실질적인 질 제고를 도모한다.

현재 유치원평가가 3년에 한번 이루어지는 관계로 현장에서의 일회성 행사에 그치지 않도록 하기 위해서 평가를 받지 않는 2년동안 년 1회씩 자체평가를 실시하고 자체평가보고서를 작성하도록 할 필요가 있다. 이러한 자체평가를 통한 기관 운영 개선 노력은 평가를 받는 해의 현장평가 때 확인할 수 있도록 하는 방안이다.

넷째, 유치원평가 포털사이트를 구축하여 유치원평가에 대한 종합정보 제공

및 우수 사례를 보급·공유한다.

향후 특히, 유치원평가 관련 각종 정보·자료 제공, 유치원평가 사이버 연수가 가능하도록 유치원평가 전산시스템을 정비하고 포털사이트를 구축하되, 교육부에서 구축·운영할 예정인 '유치원종합정보시스템'과의 연계를 고려한다. 이와 함께 평가위원의 평가 결과 입력의 용이성 제고, 결과 관련 정보 분석 다양화를 위한 전산시스템을 보다 체계적으로 정비할 필요가 있다.

다섯째, 유치원평가 연구 및 모니터링을 강화한다.

본 연구에서는 교육부의 요청으로 제 3주기 국가수준의 유치원평가 공통지표(안)을 제시하였다. 이후 유치원평가 모니터링 및 결과 분석 연구를 지속적으로 추진하여 초·중등학교 평가 방식을 감안한 유치원평가 방법 개선 방안을 모색해야 한다. 특히, 구체적인 매뉴얼 개발, 유치원평가위원 표준 연수 프로그램 개발 및 중앙연수 지원 연구가 필요하며, 연구 추진 과정과 결과를 유치원평가 시·도협의체와 연계·공유할 필요가 있다.

## 참고문헌

- 교육과학기술부(2008). 제 1주기('08~'10) 유치원평가 추진 계획. 교육과학기술부 내부자료.
- 교육과학기술부(2012). 2012년도 학교평가 추진계획. 교육과학기술부 내부자료.
- 교육과학기술부·광주광역시교육청(2013). 유아교육발전 5개년 계획수립 정책연구.
- 교육과학기술부·육아정책개발센터(2008). 제 1주기('08~'10) 유치원평가 매뉴얼.
- 교육과학기술부·육아정책개발센터(2011). 제 2주기 유치원평가 매뉴얼 -평가위원용. 육아정책개발센터.
- 교육과학기술부·육아정책연구소(2011). 제 1주기 유치원평가 매뉴얼(평가위원용).
- 교육인적자원부·육아정책개발센터(2007). 2007년도 유치원평가 매뉴얼(시범평가).
- 구자역·유솔아·김성미·김한나·설가인(2012). 2012년 학교평가 사업보고서. 한국교육개발원.
- 장명림(2007). 유치원의 질적 수준 제고를 위한 정책과제. 육아지원기관 평가의 과제와 전망, 세미나자료 2007-01. 육아정책개발센터.
- 장명림·김은영·박수연·김온기·이일주(2009). 육아지원기관의 질적 수준 관리방안 연구. 육아정책개발센터.
- 장명림·김진경·박수연(2010). 국가수준의 유치원평가 체계화 연구. 육아정책개발센터.
- 장명림·문무경·유희정·박수연(2007). 유치원 시범평가 지표 및 편람 개발 연구. 육아정책개발센터.
- 장명림·안진은·백승선(2011). 제 2주기 유치원평가 매뉴얼 개발. 육아정책연구소.
- 한국교육개발원(2012). 제 15차 학교평가운영위원회 2012년 학교평가 사업계획 및 운영 방안.

## 부 록

---

부록 1. 제 3주기 유치원 평가 공통 지표

부록 2. 유치원 자체평가 체크리스트

부록 3. 지역협의회 자료

부록 4. 유치원평가 지표와 정보공시 연계 내용

부록 5. 한국교육개발원 학교 평가 지원 사업 주요 내용

부록 6. 학교평가 업무 추진 흐름도



## 부록 1. 제 3주기 유치원 평가 공통지표

평가영역 (배점)	평가지표 (배점)	평가요소
I. 교육 과정 (30)	1. 교육목표 및 교육계획 수립의 적절성(10)	1) 교육목표는 국가수준의 교육과정과 교육청의 운영지침에 근거하고, 유아의 전인발달·교육을 지향하고 있다. 2) 연간(월간), 주간, 일일 교육 계획의 목표와 내용이 적절하며 연계성이 있다. 3) 일일교육계획안에는 소주제, 목표, 활동시간 및 내용·자료, 평가 등이 포함되어 있다.
	2. 일과운영 및 교수-학습방법의 적합성(10)	1) 교육계획에 따라 일과를 통합적이며 균형있게 운영하고 있다. 2) 교육내용·활동에 적합한 교수-학습방법 및 매체를 사용하고 있다. 3) 교사의 발문이 적절하며, 교사-유아간에 질적인 상호작용이 이루어진다.
	3. 평가 방법 및 활용의 적절성(10)	1) 유아평가 실시방법과 활용이 적절하다. 2) 교육과정(누리과정) 운영 평가의 실시방법과 활용이 적절하다.
II. 교육 환경 (15)	4. 실·내외 교육환경 구성 및 활용의 적합성(10)	1) 실내 공간에는 흥미영역의 구성이 적합하며 전시 및 게시가 교육적이다. 2) 실외 공간에는 각종 놀이기구를 비롯하여 다양한 활동영역이 있다. 3) 실내·외 시설 및 설비가 유아의 발달수준 및 유아교육 특성에 적합하다.
	5. 교재·교구 제공 및 관리의 적절성(5)	1) 유아의 발달수준과 주제에 적합한 교재·교구를 구비하여 제공하고 있다. 2) 교재·교구의 사용이 용이하도록 정리·관리하고 있다.
III. 건강 및 안전 (15)	6. 유아의 건강관리 및 지도의 적절성(10)	1) 유아를 대상으로 청결·위생지도 등 건강교육을 실시하고 있다. 2) 균형 있는 영양을 고려한 다양한 급·간식을 제공하고 있다. 3) 유아를 대상으로 식습관 지도를 하고 있다.
	7. 유아의 안전관리 및 지도의 적절성(5)	1) 유아와 교사를 대상으로 안전교육을 실시하고 있다. 2) 유아, 교직원 및 시설에 대한 보험에 가입하고 있다. 3) 실내·외 시설 및 설비를 안전하게 설치·관리하고 있다.

평가영역 (배점)	평가지표 (배점)	평가요소
IV. 운영 관리 (30)	8. 교직원의 근무여건 및 전문성 제고(10)	1) 교직원 관련 규정(인사·보수·복지)이 있으며, 이를 준수하고 있다. 2) 교직원의 전문성 제고를 위한 연수기회를 부여하고 있다. 3) 원장은 기관을 민주적으로 운영하고 개선을 위하여 노력하고 있다.
	9. 예산편성 및 운영의 적절성(5)	1) 예·결산서를 운영위원회 심의를 거쳐 확정하고, 대내외적으로 공개하고 있다. 2) 입학금과 수업료 외의 기타경비 관련 규정을 마련하여 준수하고 있다.
	10. 가정 및 지역사회와의 연계(5)	1) 부모교육 및 참여 활동을 체계적으로 수립·운영하고 있다. 2) 유치원의 교육활동 및 유아 발달상황을 학부모에게 안내하고 있다. 3) 지역사회와의 협력을 도모하고, 지역사회의 인적·물적 자원을 활용하고 있다.
	11. 방과후과정 운영의 적절성(10)	1) 국가 및 시도교육청의 방과후과정 운영지침에 따라 활동 및 프로그램을 적절하게 계획하여 운영하고 있다. 2) 방과후과정을 위한 기본 시설·설비가 구비되어 있다. 3) 방과후과정에 전담인력이 배치되어 있다.



## 부록 2. 유치원 자체평가 체크리스트

## 유치원 자체 평가 평정

## 1. 평가 영역별 평정

평가영역 (배점)	평가지표 (배점)	평가요소	평정				
			매우 우수	우수	보통	미흡	매우 미흡
I. 교육 과정 (30)	1. 교육목표 및 교육계획 수립의 적절성 (10)	1) 교육목표는 국가수준의 교육과정과 교육청의 운영지침을 근거로 유아의 전인발달·교육을 지향하고 있다. 2) 연간(월간), 주간, 일일 교육 계획의 목표와 내용 간에 연계성이 있다. 3) 일일교육계획안에는 소주제, 목표, 활동시간 및 내용, 자료, 평가 등이 포함되어 있다.					
	2. 일과운영 및 교수학습 방법의 적합성 (10)	1) 교육계획에 따라 일과를 통합적이며 균형있게 운영하고 있다. 2) 교육내용·활동에 적합한 교수-학습방법 및 매체를 사용하고 있다. 3) 교사-유아간의 질적인 상호작용이 이루어지고 있다.					
	3. 평가방법 및 활용의 적합성 (10)	1) 유아평가 실시방법과 활용이 적절하다. 2) 교육과정(누리과정) 운영 평가의 실시방법과 활용이 적절하다.					
II. 교육 환경 (15)	4. 실·내외 교육환경 구성 및 활용의적 합성 (10)	1) 실내 공간에는 흥미영역의 구성이 적합하며 전시 및 게시가 교육적이다. 2) 실외 공간에는 각종 놀이기구를 비롯하여 다양한 활동영역이 있다. 3) 실내·외 시설 및 설비가 유아의					

평가영역 (배점)	평가지표 (배점)	평가요소	평정				
			매우 우수	우수	보통	미흡	매우 미흡
		발달수준 및 유아교육 특성에 적합하다.					
	5. 교재·교구의 제공 및 관리의 적절성 (5)	1) 유아의 발달수준과 주제에 적합한 교재·교구를 충분히 구비하여 제공하고 있다. 2) 교재·교구의 사용이 용이하도록 정리·관리하고 있다.					
III. 건강 및 안전 (15)	6. 유아의 건강관리 및 지도의 적절성 (10)	1) 유아를 대상으로 청결·위생지도 등 건강교육을 실시하고 있다. 2) 균형 있는 영양을 고려한 다양한 급·간식을 제공하고 있다. 3) 유아를 대상으로 식습관 지도를 하고 있다.					
	7. 유아의 안전관리 및 지도의 적절성 (5)	1) 유아와 교사를 대상으로 안전교육을 실시하고 있다. 2) 유아, 교직원 및 시설에 대한 보험에 가입하고 있다. 3) 실내·외 시설 및 설비를 안전하게 설치·관리하고 있다.					
IV. 운영 관리 (30)	8. 교직원 근무여건 및 전문성 제고 (10)	1) 교직원 관련 규정(인사·보수·복지)이 있으며, 이를 준수하고 있다. 2) 교직원의 전문성 제고를 위한 연수기회를 부여하고 있다. 3) 원장은 기관을 민주적으로 운영하고 개선을 위하여 노력하고 있다.					
	9. 예산편성 및 운영의 적절성 (5)	1) 예·결산서를 운영위원회 심의를 거쳐 확정하고, 대내외적으로 공개하고 있다. 2) 입학금과 수업료 외의 기타경비 관련 규정을 마련하여 준수하고 있다.					
	10.	1) 부모교육 및 참여 활동을 체계적					

평가영역 (배점)	평가지표 (배점)	평가요소	평정				
			매우 우수	우수	보통	미흡	매우 미흡
	가정 및 지역사회 와의 연계 (5)	으로 수립·운영하고 있다.					
		2) 유치원의 교육 활동 및 유아의 발달 상황을 학부모에게 안내하고 있다. 3) 지역사회와의 협력을 도모하고, 지역의 인적·물적 자원을 활용하고 있다.					
	11. 방과후과 정 운영의 적절성 (10)	1) 국가 및 시도교육청의 방과후과정 운영지침에 따라 활동 및 프로그램을 적절하게 계획하여 운영하고 있다.					
		2) 방과후과정을 위한 기본 시설·설비가 구비되어 있다.					
		3) 방과후과정에 전담인력이 배치되어 있다.					

점/90점

## 2. 유치원 자체평가 종합의견

유치원 자체평가 종합의견

## 부록 3. 지역협의회 자료

## 제 2주기 유치원평가에 대한 의견 작성 양식

○ 작성자 : [ 소속 ]

구분	의견 작성 난
평정척도 및 평정기준 제시 방식	5단계 평정 척도(5점) 적용 및 가중치 적용(10점)  평정기준 기술 방식
설립유형별, 규모별, 지역별 평정기준 차별화	1. 설립유형별(공립, 사립), 규모별(1-2학급이하, 3학급이상), 지역별(대도시, 농어촌 등) 구분의 타당성 여부
평가편람 및 매뉴얼의 구성 방식 및 개선 요구	
자체평가보고서 작성 양식 및 개선 요구	
서면평가 방식	
현장평가 방식	
유치원평가에 대한 전반적인 의견	

## 제 2주기 유치원 평가 지표 및 요소에 대한 의견 작성 양식

평가영역 (배점)	평가항목 (배점)	평가지표 (배점)	평가지표 및 배점에 대한 의견 작성 난	평가요소	평가요소에 대한 의견작성 난
교육영역 (40)	평가항목 (배점)	교육목표가 적당하고 타당하게 설정되었는가?(5)	평가지표 및 배점에 대한 의견 작성 난	1) 교육목표가 유아의 지적, 정서적, 신체적 발달을 조화롭게 포괄하고 있다.	평가요소에 대한 의견작성 난
		2) 교육목표는 유아, 학부모, 지역사회의 특성 및 요구를 반영하고 있다.			
교육영역 (40)	교육목표 및 교육계획 수립(15)	교육계획은 생활주제 및 유아발달에 적당하게 수립되었는가? (10)	평가지표 및 배점에 대한 의견 작성 난	1) 연간, 월간, 주간, 일일 계획의 목표, 활동, 내용 간에 연계성이 있다.	평가요소에 대한 의견작성 난
		2) 교육 내용 및 활동은 교육과정에서 근거하여 유아의 연령별 발달 수준에 적당하게 선정하고 있다.			
교육영역 (40)	교육활동 및 평가의 실시· 활용(25)	3. 일과는 통합적이며 균형 있게 운영되고 있는가?(10)	평가지표 및 배점에 대한 의견 작성 난	3) 일일교육계획안에는 당일 소주제, 목표, 내용, 준비물 및 방법, 평가 등이 포함되어 있다.	평가요소에 대한 의견작성 난
		4. 교수·학습 방법은 교육 내용·활동에 적합하며, 교사는 필적인 상호작용을 유도하는가?(10)			
교육영역 (40)	교육활동 및 평가의 실시· 활용(25)	5. 교육 평가가 타당하고 신뢰롭게 이루어지고 적절하게	평가지표 및 배점에 대한 의견 작성 난	1) 생활주제 및 일일주제에 따라 이야기나누기, 자유선택활동, 환경구성 및 교재·교구 등이 연계성 있게 통합·운영되고 있다.	평가요소에 대한 의견작성 난
		이루어지고 적절하게			
교육영역 (40)	교육활동 및 평가의 실시· 활용(25)	이루어지고 적절하게	평가지표 및 배점에 대한 의견 작성 난	2) 일과 중 자유선택활동과 바깥놀이 활동이 충분히 지속적으로 포함되어 있다.	평가요소에 대한 의견작성 난
		이루어지고 적절하게			
교육영역 (40)	교육활동 및 평가의 실시· 활용(25)	이루어지고 적절하게	평가지표 및 배점에 대한 의견 작성 난	3) 다양한 교육활동 유형들 간에 균형을 이루고, 활동양이 적절하다.	평가요소에 대한 의견작성 난
		이루어지고 적절하게			
교육영역 (40)	교육활동 및 평가의 실시· 활용(25)	이루어지고 적절하게	평가지표 및 배점에 대한 의견 작성 난	1) 교육 내용 및 활동에 적합한 교수·학습 방법과 자료 및 매체를 다양하게 사용하고 있다.	평가요소에 대한 의견작성 난
		이루어지고 적절하게			
교육영역 (40)	교육활동 및 평가의 실시· 활용(25)	이루어지고 적절하게	평가지표 및 배점에 대한 의견 작성 난	2) 교사는 유아의 호기심과 동기/참여를 유발하는 발언을 하고 있다.	평가요소에 대한 의견작성 난
		이루어지고 적절하게			
교육영역 (40)	교육활동 및 평가의 실시· 활용(25)	이루어지고 적절하게	평가지표 및 배점에 대한 의견 작성 난	3) 교사-유아, 유아-유아, 유아-교구간의 적절한 상호작용이 활발하다.	평가요소에 대한 의견작성 난
		이루어지고 적절하게			
교육영역 (40)	교육활동 및 평가의 실시· 활용(25)	이루어지고 적절하게	평가지표 및 배점에 대한 의견 작성 난	1) 교육과정 운영 개선을 위한 평가를 실시하고 활용한다.	평가요소에 대한 의견작성 난
		이루어지고 적절하게			
교육영역 (40)	교육활동 및 평가의 실시· 활용(25)	이루어지고 적절하게	평가지표 및 배점에 대한 의견 작성 난	2) 평가에 사용하는 방법과 도구는 유아의 발달수준 및 유아 교육 특성에 적합하다.	평가요소에 대한 의견작성 난
		이루어지고 적절하게			

평가영역 (배점)	평가항목 (배점)	평가지표 (배점)	평가지표 및 배점에 대한 의견 작성 난	평가요소	평가요소에 대한 의견작성 난
II. 교육 환경 (15)	실내·외 교육환경의 구성 및 관리 (5)	활용되는가?(5)		3) 유아 발달상황을 지속적으로 점검·기록하고, 그 내용을 교 육과정 운영과 학부모 상담에 활용한다.	
		6. 실내·외 공간 구성 및 시설·설비가 유아 및 유아교육 특성에 적합한가?(5)		1) 실내 공간에는 흥미영역의 구성이 적합하며 전시 및 게시 가 교육적이다. 2) 실외 공간에는 각종 놀이기구를 비롯하여 다양한 활동영 역이 있다. 3) 실내·외 시설 및 설비가 유아의 발달수준 및 유아교육 특 성에 적합하다.	
III. 건강 및 안전 (15)	유아의 건강관리 및 지도 (10)	7. 유아의 발달수준과 주체에 적합한 교재·교구를 충분히 제공·관리하고 있는가?(10)		1) 교재·교구가 유아의 발달수준과 주제에 적합하다. 2) 다양한 교재·교구를 충분히 구비하여 제공하고 있다. 3) 교재·교구의 사용이 용이하도록 정리·관리하고 있다.	
		8. 유아의 건강관리와 교육을 실시하고, 시설·설비를 청결하게 관리하고 있는가?(5)		1) 유아를 대상으로 청결·위생지도 등 건강교육을 실시하고 있다. 2) 건강관리에 관한 정보를 가정과 공유하고 있다. 3) 시설·설비를 청결하게 관리하고 있다.	
IV. 교직원 인사·복지 및 전문성 (15)	유아의 영양관리와 안전관리 및 지도 (5)	9. 유아의 영양관리와 교육을 실시하고, 식재료를 위생적으로 관리하고 있는가?(5)		1) 균형 있는 영양을 고려한 다양한 음식·간식을 제공하고 있다. 2) 유아를 대상으로 식습관 지도를 하고 있다. 3) 신선한 식재료를 위생적으로 관리·사용하고 있다.	
		10. 유아와 교사를 대상으로 안전교육을 실시하고, 시설·설비를 안전하게 관리하고 있는가?(5)		1) 유아와 교사를 대상으로 안전교육을 실시하고 있다. 2) 유아, 교사 및 시설에 대한 보호에 가입하고 있다. 3) 사고 발생에 대비한 적절한 대비책을 마련하고 있다. 4) 실내·외 시설 및 설비를 안전하게 설치·관리하고 있다.	
IV. 교직원 인사·복지 및 전문성 (15)	교직원의 인사·복지에 대한 관리 (10)	11. 교직원의 인사·보수·복지에 대한 규정이 있고, 전문성		1) 교직원 인사 규정이 있고, 이를 준수하고 있다. 2) 교직원 보수 및 복지에 대한 규정이 있고, 이를 준수하고 있다.	

평가영역 (배점)	평가항목 (배점)	평가지표 (배점)	평가지표 및 배점에 대한 의견 작성 난	평가요소	평가요소에 대한 의견작성 난
(15)		제고를 위한 지원을 하고 있는가?(5)		3) 교직원들의 전문성 제고를 위한 인수기회를 부여하고, 비용과 시간을 지원하고 있다.	
		12. 원장은 리더십을 발휘하고 운영 개선을 위하여 노력하는가?(10)		1) 장기근속 및 경력 교사의 비율이 적절하다. 2) 원장은 기관 운영과 관련한 교직원의 의견을 민주적으로 반영하고, 공유한다. 3) 원장은 자체평가 내실화 및 운영 개선을 위해 노력하고 있다.	
(30)	예산의 편성 및 운영 (5)	13. 예산을 합리적으로 편성하고 타당하게 집행하고 있는가?(5)		1) 예·결산서를 구체적으로 작성하고, 홈페이지 등에 탑재하여 공개하고 있다. 2) 정부에서 지원하는 비용의 예산 편성 및 사용 내역이 타당하다. 3) 임원급과 수업료 외의 기타경비 관련 규정을 마련하여 준수하고 있다.	
		14. 다양한 부모교육·참여활동을 실시하고 가정 및 지역사회와의 연계를 위하여 노력하는가?(5)		1) 부모교육 및 참여 활동을 체계적으로 수립·운영하고 있다. 2) 유치원의 교육 활동 및 유아의 발달 상황을 학부모에게 안내하고 있다. 3) 유치원의 활동을 지역사회에 홍보하고, 지역사회의 인적·물적 자원을 활용하고 있다. 4) 학부모가 유치원 교육에 만족하고 있다.	
(10)	가정·지역 사회 연계 및 종일반 운영	15. 종일제 운영을 위한 자구노력을 하고 있으며, 프로그램과 시설이 적절한가?(5)		1) 국가 및 시도교육청의 종일제 운영지침을 잘 따르고 있다. 2) 종일제 활동 및 프로그램을 적절하게 계획하여 운영하고 있다. 3) 종일제 운영을 위한 기본 시설·설비가 구비되어 있다. 4) 종일반 전담교사가 배치되어 있다.	

**부록 4. 유치원평가 지표와 정보공시 연계 내용**

평가영역	평가지표	평가요소	유치원 정보 공시항목과의 연계
I. 교육과정	1. 교육목표 및 교육계획 수립의 적절성(10)	1) 교육목표는 국가수준의 교육과정과 교육청의 운영지침을 근거로 유아의 전인발달·교육을 지향하고 있다.	3-가 유치원 교육과정 편성·운영 및 평가 등에 관한 사항

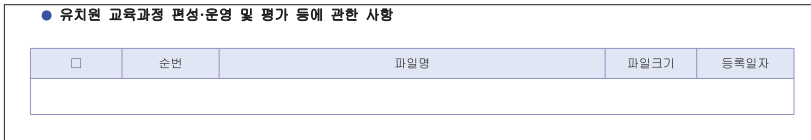
**3-가. 유치원 교육과정 편성·운영 및 평가 등에 관한 사항**

□ 공시지침

- 공시시기: 매년 2월 (연1회)
- 공시내용: 당해 학년(2013년)도 유치원 교육과정 운영계획 (유치원 연간 교육계획)
  - ※ 전년도 교육과정 운영평가 결과 및 반영사항 등 포함
- 공시양식: 단위 유치원에서 작성한 파일 양식 그대로 공시 (별도양식 없음)
  - ※ 제목과 최근 개정일 명시

□ 작성지침

- 유치원 교육과정 운영 계획(유치원 연간 교육계획)을 한글(Hwp) 또는 워드(Word) 또는 엑셀(Excel)로 작성 ⇒ 한글(Hwp) 또는 워드(Word) 또는 엑셀(Excel) 또는 PDF 파일로 탑재



- 작성방법: 유치원 교육과정 편성·운영의 방향(방집), 교육 목표 및 교육 중점, 교육과정 편성·운영 방향, 영역별 목표 및 내용, 교육과정 운영 지원계획, 교육과정 운영 평가계획 포함
  - ※ 당해 연도의 유치원 교육과정 운영 계획을 올리되 운영 계획이 변경된 경우 변경 공시함
- 파일명: ○○유치원 교육과정 운영계획(유치원 연간 교육계획)(연월일).hwp/.doc/.docx/.xls/.xlsx/.pdf (예) ○○유치원 교육과정 운영계획(유치원 연간 교육계획)(20120130).hwp

□ 법적근거

- 유아교육법 제13조(교육과정 등), 유아교육법 시행령 제11조(학기)

☞ 작성 요령

- 2013년 교육과정 계획이 수립(심의) 중인 경우, 2013년도 교육과정 운영계획(안)을 참고자료로 탑재하면서 계획(안) 상단에 안내문구 삽입하여 탑재하거나, 안내문구만 삽입된 별도의 파일 탑재



평가영역	평가지표	평가요소	유치원 정보 공시항목과의 연계
III. 건강 및 안전	7. 유아의 안전관리 및 지도의 적절성 (5)	1) 유아와 교사를 대상으로 안전교육을 실시하고 있다.	5-라 안전점검 및 안전교육현황
		2) 유아, 교사 및 시설에 대한 보험에 가입하고 있다.	5-마 공제회 및 보험가입현황

5-라. 안전점검 및 안전교육 현황

□ 공시지침

- 공시시기 매년 10월 (연1회)
- 자료기준일 전년도 3월 1일 ~ 당해 연도 2월 말일
- 공시내용 안전교육 실시 및 안전 관련 점검대상 비치·관리 여부
- 유의사항 병설(부설)유치원의 경우 초등학교와 점검대상 관리를 함께 하는 대장명 기재

□ 작성지침

【안전교육 실시】

- 안전교육 실시에 관한 사항을 한글(Hwp) 또는 워드(Word) 또는 엑셀(Excel)로 작성  
 ⇒ 한글(Hwp) 또는 워드(Word) 또는 엑셀(Excel) 또는 PDF 파일로 탑재  
 ※ 작성 시 이미지 파일 등의 삽입을 자제하여 최대 3MB의 첨부 용량을 초과하지 않도록 작성한 후 업로드
- 안전교육실시 전년도 3월 1일 ~ 당해 연도 2월 말일까지 원아를 대상으로 안전에 대한 교육을 실시한 일자와 내용 기재

< 안전교육 > ● 교통안전교육 ● 실종·유괴의 예방·방지교육 ● 약물오남용 예방 교육 ● 재난대비 안전 교육 ● 성폭력 예방 교육
--

※ 별도계획을 수립하여 실시한 안전교육에 한하여 작성

<작성예시>

구분	교통 안전교육	실종·유괴의 예방·방지교육	약물오남용 예방 교육	재난대비 안전 교육	성폭력 예방 교육	급식 지도교육
교육시간						
교육 원아수						

- ※ 시도별 자체 양식을 활용 또는 자체 양식이 없을 경우, 교육횟수, 교육시간, 교육 원아수, 교육분야 등 대해서 작성예시를 참고하여 간략하게 작성하여 업로드
- 파일명 00학년도 ○○유치원 안전교육 실시.hwp/.doc/.docx/.xls/.xlsx/.pdf
- 점검대상 전기, 소방, 가스 등 안전시설에 대한 점검표를 비치하고 주기적으로 관리해야 하는 모든 대장  
 ※ 시설물안전점검대상(건축, 토목, 전기, 기계), 물탱크(저수조) 위생점검대상, 소방안전점검대상, 전기안전점검대상, 가스점검대상, 승강기점검대상 등  
 - 점검대상 리스트를 등록하여 제공할 예정으로 점검일자과 관리유무를 선택하여 작성
- 일자 안전시설에 대해 최종 관리한 연월일

- 관리유무 안전과 관련된 점검대상 관리 유무 (O, X 중 선택)

법적근거

- 수도법 제33조(위생상의 조치), 수도법시행령 제50조(소독 등 위생조치를 하여야 할 건축물 또는 시설의 종류), 수도법 시행규칙 제1조의2(절수설비와 절수기기의 종류 및 기준)
- 학교보건법 시행규칙 제3조(환경위생 및 식품위생의 유지관리)
- 공공기관의 방화관리에 관한 규정 제15조(소방점검)
- 전기사업법 제65조(정기검사), 전기사업법 시행규칙 제32조(정기검사의 대상·기준 및 절차 등) 및 별표10(정기 검사대상 전기설비 및 검사시기)
- 도시가스사업법 제17조(정기검사 및 수시검사), 도시가스사업법 시행규칙 제20조의2(특정가스사용시설)
- 승강기제조 및 관리에 관한 법률 제13조·제17조
- 시·도교육청 시설안전점검 관련 규정

작성 요령

- (참고자료) 안전관련 점검대상, 안전교육일지, 정기 안전 점검표 대상 및 유지원별 연간 안전 교육 현황 등
- (참고자료) 점검대장을 ‘유치원 알리미’에 정보를 제공할 경우에는 ‘S’로 선택한 점검대상 리스트만 제공

5-마. 공제회 및 보험가입 현황

공시지침

- 공시시기 매년 10월 (연1회)
- 자료기준일 당해 연도 4월 1일
- 공시내용 공제회 및 보험가입 여부

작성지침

● 공제회 및 보험가입 현황					
구분	가입여부	구분	가입여부	구분	가입여부
학교안전공제회		상해보험		가스배상책임보험	
교육시설재난공제회		화재보험		통학버스 책임보험	
교육기관 종합보험		배상책임보험		통학버스 종합보험	

- 가입여부 공제회 및 보험가입 여부 (O, X, 해당없음 중 선택)

법적근거

- 학교안전사고 예방 및 보상에 관한 법률 제12조(학교안전공제의 가입자)
- 액화석유가스의 안전관리 및 사업법 시행규칙 제52조(보험가입 등)
- 어린이놀이시설 안전관리법 제21조(보험가입)
- 도로교통법 시행령 제31조(어린이통학버스의 요건 등)
- 자동차손해배상 보장법 제5조(보험 등의 가입 의무)
- 화재로 인한 재해보상과 보험가입에 관한 법률 제4조(건물소유자 손해 배상책임)·제5조(보험가입 의무)

작성 요령

- 보험가입 필수/권장 구별은 추후 구분 가능한 시점에서 구분 예정
- (참고자료) 학교안전공제 관련 계약서 및 보험계약 확인서 등

- (참고자료) 정보공시 첫해임을 감안하여 2012년도에 한해 4월 1일 이후부터 공시시점인 9월말까지 공제회 및 보험가입을 인정
- (참고자료) ‘0’입력한 공제회 및 보험가입 현황만 유치원 알리미에 표시

평가영역	평가지표	평가요소	유치원 정보 공시항목과의 연계
IV. 운영 관리	9. 예산편성 및 운영의 적절성(5)	1) 예·결산서를 구체적으로 작성하고, 홈페이지 등에 탑재하여 공개하고 있다.	4-나 유치원 회계 예·결산서
	11. 방과후과정 운영의 적절성(10)	3) 방과후과정에 전담인력이 배치되어 있다.	3-다 방과 후 과정 편성·운영 현황

#### 4-나. 유치원 회계 예·결산서

##### □ 공시지침

- 공시시기 매년 5월(예산서), 8월(결산서) (각 연1회)
- 자료가준일 ① 5월 : 당해 연도 본예산서 (당해 연도 3월 1일)  
② 8월 : 전년도 결산서 (전년도 3월 1일 ~ 당해 연도 2월 28일)
- 공시내용 당해 연도 예산서 및 전년도 결산서
- 공시양식 단위 유치원에서 작성한 파일 양식 그대로 공시

##### □ 작성지침

- 관련 법령 및 지침에 의거 유치원을 지도·감독하는 관할청에 제출하는 당해 연도 예산서 및 전년도 결산서를 한글(Hwp) 또는 워드(Word) 또는 엑셀(Excel)로 작성 ⇒ 한글(Hwp) 또는 워드(Word) 또는 엑셀(Excel) 또는 PDF 파일로 탑재
- ※ 초등학교와 통합하여 운영하는 경우 별도의 예·결산서 업로드 없이 ‘○○초등학교와 통합회계로 운영’한다는 내용으로 파일을 생성하여 업로드(필수)  
예) ○○유치원 예산서.hwp의 내용을 ‘○○초등학교와 통합회계로 운영’으로 작성하여 업로드
- ※ 작성시 이미지 파일 등의 삽입을 자제하여 최대 3MB의 첨부 용량을 초과하지 않도록 작성한 후 업로드

● 유치원 회계 예·결산서				
□	순번	파일명	파일크기	등록일자

##### ○ 작성기준 시·도교육청 학교회계 예산편성 지침

- ※ 예·결산서는 총괄표와 관·항·목 단위까지의 규모로 작성된 파일을 업로드하는 것으로 하되, 일부 사립유치원의 경우는 현실성을 감안하여 유치원 정보공시제 도입 첫해인 2012년도에 한해 최소기준인 붙임1, 2의 예·결산총괄표 양식(예시)을 참조하여 작성 가능
  - 아래한글(.hwp), 엑셀(.xls/.xlsx), MS-워드(.doc/.docx), 아크로벳(.pdf) 중 택일 작성 요망
  - 붙임 양식의 ‘작성참고’는 해당 교육청의 예·결산 지침에 준하여 작성함(예, 서울특별시교육청 지침 참조)

○ 파일명

- \* 예산서 : ○○유치원 예산명세서.hwp/.doc/.docx/.xls/.xlsx/.pdf
  - ※ 총괄표, 각목별 세입 및 세출 예산으로 구분하여 총 3개의 항목(총괄표, 세입, 세출)으로 작성
- \* 결산서 : ○○유치원 결산명세서.hwp/.doc/.docx/.xls/.xlsx/.pdf
  - ※ 총괄표, 각목별 세입 및 세출 예산으로 구분하여 총 3개의 항목(총괄표, 세입, 세출)으로 작성

□ 법적근거

- 시·도교육청 학교회계 예산편성 지침
- 사학기관 재무·회계 규칙 제24조(예산과 결산의 제출 등)

☞ 작성 요령

- (참고자료) 공문제출한 예결산서, 예외과인 예/결산서, 운영위원회의 심의를 통과한 예/결산서 등

3.다. 방과후과정 편성·운영 현황

□ 공시지침

- 공시시기 매년 2월 (연1회)
- 자료기준일 당해 연도 1월 1일
- 공시내용 방과후과정 학급편성 및 교원현황

□ 작성지침

● 방과후 과정 편성·운영 현황

학년도																
학급편성		방과후 운영시간		참여 원아수			방과후 교원현황					돌봄 운영 여부				
독립 편성	오후 재편성	계	시작 시간	종료 시간	독립 편성	오후 재편성	계	정규 교원	기간제 교원	강사		계	아침 돌봄 유치원 지정 운영여부	자녀 돌봄 유치원 지정 운영여부	온종일 돌봄 유치원 지정 운영여부	

- 학급 편성 독립 편성 과정과 오후 재편성 과정은 해당하는 곳의 학급수
  - 독립편성 교육과정부터 방과후과정까지 전일제로 편성·운영하는 학급수
  - 오후재편성 교육과정 이후에 방과후과정 희망 유아를 대상으로 재편성 운영하는 학급수
- 방과후 운영시간 교육과정 이후 유치원에서 운영하는 일일 방과후 운영시간
  - ※ 방과후 시작시간 ~ 종료시간 입력
- 참여원아수 독립 편성 과정과 오후 재편성 과정에 참여하는 원아수
  - 독립편성 교육과정부터 방과후과정까지 전일제로 편성·운영하는 원아수
  - 오후재편성 교육과정 이후에 방과후과정 희망 유아를 대상으로 재편성 운영하는 원아수
- 방과후 교원현황
  - 정규교원 정교사를 방과후과정 교원으로 임용한 인원
  - 기간제 교원 방과후 과정 운영을 위하여 원장이 기간을 정하여 교원자격증을 가진 사람을 교원으로 임용한 인원(교육공무원법 제32조)
    - ※ 출산, 육아, 질병 사유의 휴가, 휴직 대체 기간제교원 제외
- 강사 방과후과정 운영 등에 필요하여 원장이 고용계약을 통하여 채용한 자
  - ※ 전일제강사, 엄마품돌봄강사, 특성화활동강사, 방과후과정강사 등

- 돌봄 운영 여부 아침·저녁·온종일 돌봄 유치원 지정 운영여부 (O, X 중 선택)
  - 아침 돌봄 유치원 지정여부 정규수업(09:00)시간 이전에 운영하는 돌봄 형태
  - 저녁 돌봄 유치원 지정여부 정규수업시간 이후부터 21시이후까지 운영하는 돌봄 형태
  - 온종일 돌봄 유치원 지정여부 아침돌봄+정규수업+저녁돌봄이로 지속적으로 운영되는 돌봄 형태

□ 법적근거

- 유아교육법 제13조(교육과정 등)·제23조(강사 등), 교육공무원법 제32조(기간제교원)
  - ☞ 작성 요령
- '13.1.1일 기준으로 2012학년도의 방과후과정 편성 운영·현황을 입력함
- 한명의 교원이 교육과정과 방과후과정 둘 다 맡고 있을 경우, 각 과정에 중복하여 입력함
- 보조원은 강사에 포함하지 않음
- '야간'돌봄 유치원 → '저녁'돌봄 유치원으로 변경됨
- 돌봄 운영은 교육과학기술부 및 시도교육청에서 지정한 유치원인 경우만 'O(O, X)'로 작성함

## 부록 5. 한국교육개발원 학교평가 지원 사업 주요 내용

주관 : 한국교육개발원

목적 : 시·도교육청의 학교평가 역량 강화, 자율적 학교발전 체제 구축 지원

학교평가 지표 개발 및 평가결과 분석

- 학교평가 지표 가이드북 개발·보급('12.5)
- 시·도별 맞춤형 결과 평정 및 분석
- 학교자체평가 운영 매뉴얼 제공('12.3)
- '12학년도 학교평가결과 종합보고서 발간('13.2)

학교평가 핵심인력 전문성 제고 연수 실시

- 학교평가 전문가 양성 프로그램 운영
- 평가위원 및 담당자 연수 실시

학교평가 컨설팅 실시

- 학교평가 컨설팅단 구성·운영 지원 및 모형 개발
- 희망 학교 및 시·도교육청 추천 학교에 대한 상시 컨설팅 실시
  - 대상 : 시·도교육청 추천 학교
- 시·도교육청 컨설팅 역량 강화 지원

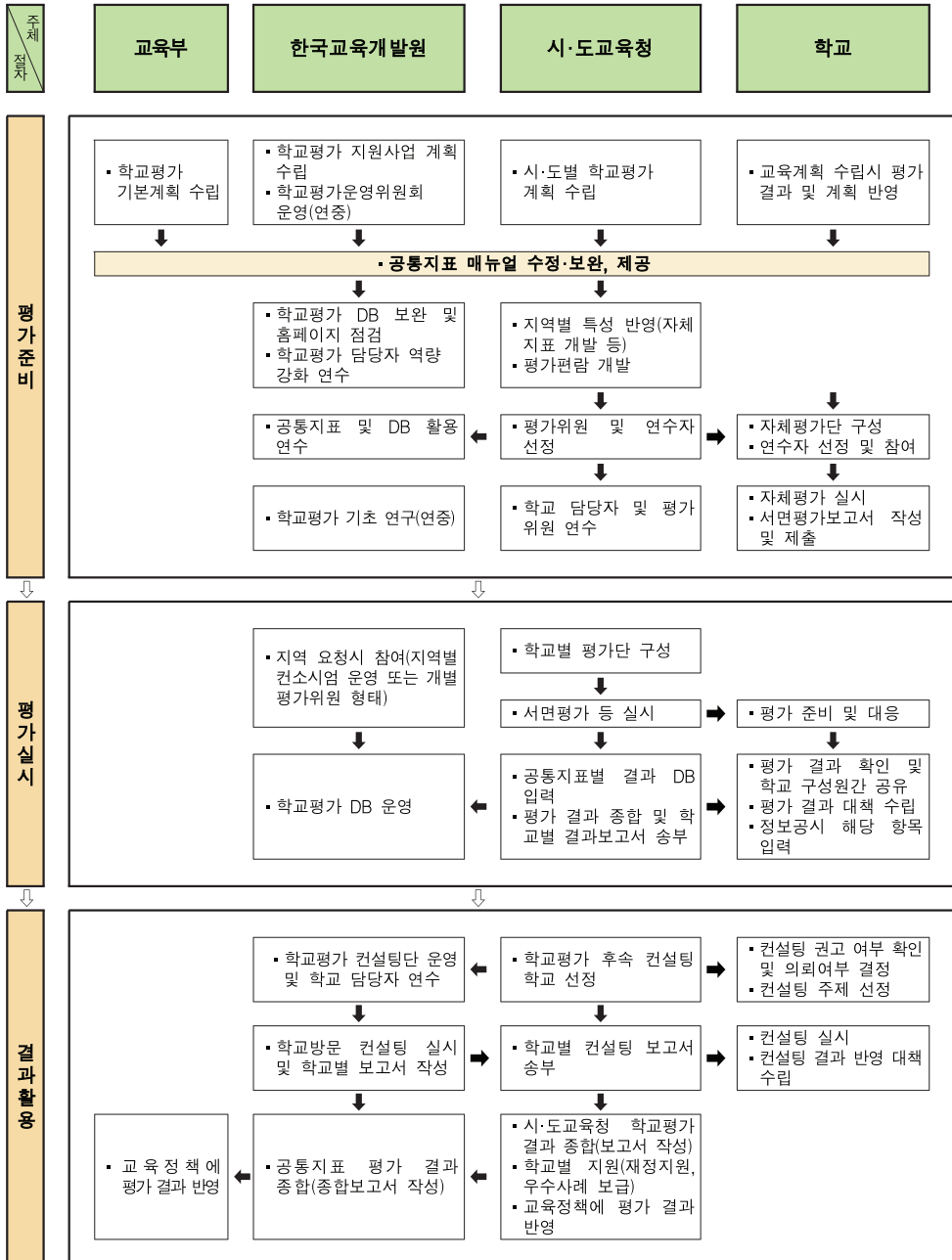
학교평가 네트워크 구축 및 지원 시스템 운영

- 학교평가 홈페이지 개선을 통한 공유체제 강화
- 학교평가운영위원회를 통한 자율적 협력체제 강화
- 평가위원 및 컨설턴트 pool 구축, 운영

학교평가 기초 연구 수행

- 시도교육청 학교평가 실태분석 및 개선방안 연구
- 외국의 학교평가 편람 분석 연구

부록 6. 학교평가 업무 추진 흐름도







연구보고 2013-09

---

### 제 3주기 유치원평가 개선 방안 연구

---

**발행일** 2013년 11월

**발행인** 이 영

**발행처** 육아정책연구소

**주 소** 서울시 종로구 율곡로 33 안국빌딩 7층, 8층, 10층, 11층

전화: 02) 398-7700

팩스: 02) 730-3313

<http://www.kicce.re.kr>

**인쇄처** 삼신인쇄 02) 2285-2345

---

보고서 내용의 무단 복제를 금함.

ISBN 978-89-97492-70-1 93370

