

연구보고 2013-22

유치원교원 학습연구년 특별연수 운영 모형 개발

문무경 정주영 임지희

머리말

우리나라는 최근 누리과정의 시행으로 만 3-5세 유아 대상의 보편적 유아교육, 즉 균등한 서비스 기회 제공을 달성하였다. 이와 더불어 2009년도 말부터 3년 동안 추진된 유아교육 선진화정책, 2013년도에 발표된 유아교육발전 5개년 계획 등을 통하여 지속적으로 유아교육의 질 향상에 심혈을 기울여 오고 있다. 유아교육의 질 향상에는 다양한 정책적 요소가 작용하며, 그 가운데 교사의 전문성 개발은 가장 핵심적 요소들 중 하나로 볼 수 있다. 우리정부는 교원의 자질 향상을 위하여 최근 수석교사제, 교원성과급, 교원능력개발평가제, 학습연구년제 등의 다양한 정책들을 도입하고 있다. 특히, 현직교원의 효과적인 재교육 방안으로 '학습연구년제'를 2010년도에 초중등교원에게 도입하였으며, 이를 유치원교원에게 도입하기 위하여 올해 시범운영 중이다.

이러한 맥락에서 본 연구는 시범운영되고 있는 유치원교원의 학습연구년 운영 계획을 바탕으로, 보다 효과적인 유치원 학습연구년 운영의 개선 방안 및 특 운영 모형(안)을 제시하고자 수행되었다. 이를 위하여 유치원교원 대상 설문조사 실시 및 담당공무원, 관계자 대상의 심층면담을 통하여 주요 결과를 분석하고 다양한 관점을 수렴하였다.

본 연구가 성공적으로 수행될 수 있도록 여러 차례의 정책실무협의회를 통하여 적극적으로 의견을 개진해 준 교육부 공무원 및 시도교육청 담당 장학관과 장학사를 비롯하여 설문조사와 심층면담에 참여한 교원들께 깊은 감사의 뜻을 전한다. 본 연구가 향후 유치원교원 학습연구년제의 정착에 실질적으로 기여하고, 궁극적으로 유치원교원의 전문성 신장에 기여하기를 기대한다.

2013년 12월
육아정책연구소
소장 이 영

차 례

요약	1
I. 서론	11
1. 연구의 필요성 및 목적	11
2. 연구 내용	12
3. 연구 방법	12
II. 이론적 배경	16
1. 유치원교원 연수제도 및 관련 법	16
2. 유치원교원 연수현황	19
3. 유치원 교원능력개발평가 도입	21
4. 교원 학습연구년제 시행	23
5. 선행연구 검토	26
6. 해외사례	28
III. 교원 학습연구년 특별연수 운영 현황 및 사례	32
1. 교원 학습연구년제 추진 경과	32
2. 교원 학습연구년 특별연수 운영 모형	33
3. 유치원교원 학습연구년 특별연수 시범운영	43
IV. 학습연구년 특별연수에 대한 유치원교원의 인식 및 요구 분석	49
1. 목적 및 운영체계	49
2. 선발 전형	58
3. 특별연수 프로그램	62
4. 성과 평가 및 활용	67
5. 지원 요구	69
6. 소결	73
V. 유치원교원 학습연구년 특별연수 운영 방안	76
1. 기본 운영 방향	76

2. 세부 운영 개선방안	77
3. 운영 모형(안)	86
참고문헌	90
부록	93

표 차례

〈표 I-3-1〉 응답자 특성	13
〈표 I-3-2〉 설문조사 내용	14
〈표 I-3-3〉 심층면담 대상 및 내용	15
〈표 II-1-1〉 자격연수 과정	18
〈표 II-1-2〉 자격연수의 기간 및 이수시간	18
〈표 II-1-3〉 교원 연수기관 현황	19
〈표 II-2-1〉 자격연수 실적 현황(2012)	19
〈표 II-2-2〉 최근 5년간 직무연수 경험 현황(2012)	20
〈표 II-3-1〉 2013년도 유치원 교원능력개발평가 표준평가모형	21
〈표 II-3-2〉 유치원교원능력개발평가 평가척도, 환산평균, 환산평어	23
〈표 II-4-1〉 학습연구년 연수모형	24
〈표 II-4-2〉 학습연구년과 현행 유사제도 비교	25
〈표 II-6-1〉 해외 학습연구년제 운영 요소 비교	31
〈표 III-1-1〉 학습연구년 특별연수 운영 현황(2010-2013)	33
〈표 III-2-1〉 2013년도 과제 및 대상 인원	34
〈표 III-2-2〉 2013년도 시도별 학습연구년 특별연수 선발 배정인원	35
〈표 III-2-3〉 초·중등 학습연구년제 지원자격	36
〈표 III-2-4〉 초·중등 학습연구년제 대상자선발 전형절차	37
〈표 III-2-5〉 2012년도 강원도교육청 교원역량강화 연수프로그램	40
〈표 III-2-6〉 핵심역량 강화 및 기본소양 특별연수	42
〈표 III-2-7〉 교원학습연구년 운영사례의 특성	43
〈표 III-3-1〉 2013년도 학습연구년 특별연수 선발 정보	44
〈표 III-3-2〉 유치원 학습연구년제 지원자격	45
〈표 III-3-3〉 유치원 학습연구년제 선발 전형절차	46
〈표 III-3-4〉 연수 추진 일정	47
〈표 IV-1-1〉 학습연구년제도 운영 목적	50
〈표 IV-1-2〉 직업만족도 향상의 효과 정도	51
〈표 IV-1-3〉 유아 학습과 발달에 미치는 효과 정도	52

〈표 IV-1-4〉	학습연구년 특별연수 인지도	53
〈표 IV-1-5〉	학습연구년제 관련 정보 습득경로	54
〈표 IV-1-6〉	학습연구년제 지원 이유	55
〈표 IV-1-7〉	학습연구년제 지원 시 어려움	57
〈표 IV-1-8〉	학습연구년 특별연수 운영 담당행정기구의 필요성	58
〈표 IV-2-1〉	선발 인원 및 규모	59
〈표 IV-2-2〉	선발전형 세부항목의 적정 비중	59
〈표 IV-2-3〉	서류전형 세부항목의 타당성	60
〈표 IV-2-4〉	면접전형의 적합성	61
〈표 IV-2-5〉	학습연구년 선발위원 적합성	62
〈표 IV-3-1〉	2013년 유치원 학습연구년 특별연수 운영	64
〈표 IV-3-2〉	학습연구년 연수형태 선호도	65
〈표 IV-3-3〉	위탁연수 세부프로그램 선호도	66
〈표 IV-3-4〉	특별연수 관심주제 또는 영역	66
〈표 IV-4-1〉	학습연구년 결과보고 방식	68
〈표 IV-5-1〉	학습연구년제의 효과적 시행을 위한 조건	70
〈표 IV-5-2〉	학습연구년 연수형태의 보완점	71
〈표 IV-5-3〉	컨설팅 또는 멘토링의 필요성	72
〈표 IV-5-4〉	컨설턴트 또는 멘토의 적합성	72
〈표 IV-5-5〉	연수비용 추가 지불 의향	73
〈표 V-2-1〉	경력별 유치원교사 현황(2012)	79

그림 차례

[그림 II-1-1] 교원연수의 종류	17
[그림 II-5-1] 교원학습연구년 특별연수 운영 모형(전제상, 2011)	28
[그림 V-2-1] 유치원교원 학습연구년 특별연수 운영 개선방안	77
[그림 V-3-1] 유치원교원 학습연구년 특별연수 운영모형(안)	86

요약

1. 서론

가. 연구의 필요성 및 목적

- 유치원교원 직무연수는 현재 17개 시·도별로 유아교육진흥원 및 교육청에서 주관하여 실시하고 있으나, 시도별 편차 해소 및 현직연수의 개별화를 위한 대안 모색이 필요함.
- 유치원교원의 직업만족도와 자기효능감을 제고하고, 유치원 교원능력개발평가결과가 우수한 교원에 대한 적절한 보상기제 마련을 위해 학습연구년 특별연수제도가 필요함.
- 본 연구의 목적은 2013년도에 시범운영되고 있는 국공립 유치원교원의 학습연구년 운영계획을 바탕으로, 유치원교원, 담당공무원, 연수원 관계자 등의 의견을 수렴하여 보다 효과적인 유치원 학습연구년 특별연수 모형을 개발하는데 있음.

나. 연구 내용

- 시·도 교육청의 학습연구년 운영 모형 사례 분석
- 해외의 교원 학습연구년제 정책 사례 분석
- 유치원교원의 학습연구년 특별연수 운영에 대한 인식 및 요구 분석
- 유치원교원 학습연구년 특별연수 운영 기본 방향 및 운영 모형 제시

다. 연구 방법

- 국내외 관련자료 및 선행연구 검토, 설문조사 및 자문회의를 실시함.
 - 교원 학습연구년제 및 교원 전문성 향상 관련 국내 문헌과 자료를 수집, 분석하였으며 외국 정책사례를 분석하여 시사점을 도출함.

- 전국 17개 시·도의 국공립 유치원교원을 경력별(5년 미만, 5년 이상~10년 미만, 10년 이상~20년 미만, 20년 이상)로 표집, 총 316명이 학습연구년제 특별연수 운영에 관한 설문조사에 참여함.
- 지자체 공무원, 학습연구년제 참여 유치원 및 초중등 교원 대상의 심층면담을 통해서 관련 경험을 파악하고 주요 이슈에 대한 의견을 수렴함.

2. 교원 학습연구년 특별연수 운영 현황 및 사례

가. 교원 학습연구년제 추진 경과

- 교원 학습연구년의 목적은 교원능력개발평가 우수교원에 대한 인센티브 부여를 통하여 전문성 신장의 기회를 제공하는데 있음.
- 교육부가 학습연구년 특별연수 실시에 필요한 최소 기준을 제시하고, 시·도 교육청별로 자체 세부계획을 수립하여 실시하고 있음.
- 2010년 초중등 학습연구년 시범운영을 시작으로 2013년 현재까지 2,053명 교원이 학습연구년에 참여하였음.

나. 교원 학습연구년 특별연수 운영 모형

- 지원자격은 교육경력 최소 10년 이상, 정년 잔여기간 5년 이상인 교원으로 교원능력개발평가 결과 우수자에 국한함.
- 교원능력개발평가에 있어서 동료교원평가, 학생만족도 조사결과 모두 최상위권에 해당하여야 하며, 중등교원의 경우에는 학생만족도 조사결과에 가중치를 적용함.
- 연수기간은 1년이며 연수비 일부(경기도를 제외한 모든 지역 1천만원 지원)를 지원하며, 급여, 호봉, 교육경력을 100% 인정함. 대체인력은 정규교원으로 채용할 것을 권장함.
- 연수유형은 국내·외연수, 개별 및 집합연수임. 국내(외) 교육기관 및 연수기관에서 연수 및 연구를 수행하는 방식임. 연수내용은 교육청 정책수립을 위한 지정연구, 학교현장의 교육현안 관련 지정연구, 연수대상자가 선정한 자

유 연구로 구성됨.

- 결과보고는 연수 종료 후 1개월 이내에 제출하도록 의무화함. 연수생은 개인 연구보고서와 연수결과보고서를, 연수기관은 종합연수결과보고서를 시도교육감에게 제출해야 함.
- 연수 후 1년간 연수성과 활용 및 확산을 위하여 시도교육청 또는 교육지원청의 컨설팅 장학요원으로 활동함.

다. 유치원교원 학습연구년 특별연수 시범운영

- 교원능력개발평가를 받은 국공립단설유치원교원을 대상으로 2013년도에 처음으로 학습연구년제를 시범적으로 운영함.
- 초중등교원 학습연구년제와 마찬가지로 유치원교원 학습연구년의 기본방향은 교원능력개발평가 우수자에 대한 보상기제와 지속적인 전문성 신장의 기회 제공임.
- 전반적인 운영 방식은 초중등교원 학습연구년의 경우와 유사함.
- 시범운영 기간은 6개월(2013. 9월~2014. 2월)이며, 각 시·도에서 1명씩 선발하도록 하였으나 최종 7명의 교원이 선발됨.
- 1인당 총 5백만원의 학습연구년 연수지원비가 제공됨.
- 시범운영중인 유치원교원 학습연구년의 운영 총괄지원 및 관리는 교육부에서 담당하고, 한국교원대학교 유아교육원에 중앙연수를 위탁하여 연수프로그램을 운영함.
- 특별연수 프로그램은 위탁기관의 수업청강, 주제별 연수, 개인연구, 체험연수로 구성되어 있음.

3. 학습연구년 특별연수에 대한 유치원교원의 인식 및 요구 분석

가. 유치원교원 학습연구년 목적 및 취지

- 조사대상인 국공립단설유치원 교사들은 유치원교원의 학습연구년 목적으로 '교원의 사기 진작 및 재충전 기회 제공'을 가장 많이 선택함. '연구문화 형

성을 통한 유치원 교육의 질 향상'과 '교원의 전문성 향상'을 그 다음 순위로 나타남.

- 응답한 교사의 대부분이 학습연구년 특별연수제도가 유치원교원의 직업만족도에 긍정적인 영향을 줄 것으로 인식함.
 - 심층면담한 시도교육청 장학사 또한 학습연구년 참여교원들이 직업만족도가 향상되었다고 보고하였음을 강조함.
- 또한 대다수의 응답교사가 학습연구년 특별연수제도가 향후 담당하게 될 유아의 학습과 발달에 긍정적인 영향을 줄 것으로 인식함.
- 전반적으로 학습연구년 특별연수에 대한 국공립단설유치원 교사들의 인지도는 상당히 낮은 것으로 나타남.
 - 학습연구년 특별연수 대상자 선발 기준 및 선발인원에 대한 인지도는 전혀 모르거나 별로 알지 못한다는 견해가 69.3%에 달함.
 - 학습연구년 운영 사항(연수기간, 횟수, 처우, 프로그램)에 관한 사항에 대해 74.4%의 교사가 모르고 있다고 응답함.
 - 학습연구년의 의무사항에 대해서는 응답한 교사의 77.5%가 모르는 것으로 나타나, 학습연구년 관련 사항 중 인지도가 특히 낮음을 알 수 있음.
- 학습연구년제 지원하고자 하는 가장 큰 이유로는 49.1%의 교사가 '교원의 전문성 향상'을, 32.6%가 '휴식을 통한 재충전'으로 응답함.
 - 교직경력 20년 미만인 교사는 '교원의 전문성 향상'을, 20년 이상인 교사는 '휴식을 통한 재충전'을 지원 이유로 가장 많이 응답하여 차이를 나타냄.
- 학습연구년제 지원 시의 어려움으로 절반 이상(62%)의 교사가 '연구성과 평가 및 의무조항의 부담'을 지적함.

나. 유치원교원 학습연구년 운영체계

- 학습연구년 특별연수는 '현행대로 시도교육청별로 실시'하자는 견해가 44.3%로 가장 많음.
 - 한편, 교직경력 5년 미만의 교사의 경우, '교육부 산하에 특별운영기구를 설치하여 운영'하기를(50.8%), 경력 5년 이상의 교사들은 '현행대로 시도교

육청별로 실시'하기를 가장 희망함.

다. 유치원교원 학습연구년 특별연수 선발 전형

- 학습연구년 특별연수의 선발인원을 대상교사의 2~3%로 확대해야 한다는 응답이 50%에 달함.
- 유치원교원 학습연구년 특별연수 대상자 선발전형의 비중에 있어서 서류심사 1차(지원요건 충족 여부 심사)는 16% 정도, 서류전형 2차(교원능력개발평가 결과, 자기연구계획서, 연구결과물의 활용도 등)는 58% 정도, 면접(교직에 대한 신념, 전문성 계발 의지 등)은 25%정도 반영하는 것이 적절하다고 응답함.
 - 교원능력개발평가 점수를 선발전형에 포함하는 것이 타당하지 않다는 견해가 약 15%, 근무평정과 교육경력 또한 약 9% 가량이 타당하지 않다고 답하였음.
- 면접전형 세부항목에 대해서는 응답한 교사의 95%가 타당하게 인식함.
- 학습연구년 선발위원으로 전직 및 현직 원감, 원장, 동료교사, 교육청 공무원, 학계 전문가 모두 적합하다는 의견이 85%이상으로 나타남.

라. 유치원교원 학습연구년 특별연수 프로그램

- 가장 선호하는 학습연구년 연수프로그램은 위탁연수와 개별연수를 함께 복합적으로 실시하는 형태임.
 - 학습연구년 특별연수 프로그램은 시도교육청의 교육이념과 예산 등의 여건에 따라 다르게 구성, 운영되므로 학습연구년 참여교사들의 선호도와 만족도가 상이하게 나타남.
 - 대학 위탁연수시, 교사가 자신의 전문교과 분야와 다른 학과에 위탁되어 대학 위탁교육의 실효성에 대한 불만이 높은 경우가 있음.
 - 강원도교육청의 경우, 현재 7개 대학과의 협정을 맺었지만 학습연구년 참여교사들의 적극적인 신청이 없었으며, 대학위탁연수의 효과성에 대한 부정적인 피드백이 이미 많은 실정임.
 - 위탁연수와 개별연수의 비중에 대한 의견은 해당교원의 역량과 학습연구

년을 지원한 목적 및 이유에 따라 다르게 나타남.

- 전문분야 신장에 대한 뚜렷한 계획이 있는 교사의 경우, 국내외 상관없이 100% 개별적인 자율연수를 희망함
- 학문적 소진으로 인하여 전문적인 지식을 원하는 교사의 경우, 대학의 위탁연수에 대하여 긍정적임.

마. 유치원교원 학습연구년 성과 평가 및 활용

- 응답한 교사의 41.1%가 학습연구년의 효과적인 결과보고 방식으로 '현행대로 연구결과보고서를 시도교육감에게 제출'하는 것으로 인식함.
 - 33.5%의 교사는 '시도별로 유치원교원들과 공유 및 웹사이트 등에 탑재', 23.7%는 '전국 단위의 공유'를 효과적이라고 응답함.
 - 교직경력 5년 미만의 교사는 '전국 유치원교원들과의 공유'를, 5년~10년 미만 교사는 '시도별로 유치원교원들과 공유'를, 10년 이상 교사는 '현행대로 보고'하는 방식을 각각 1순위로 선택함.
 - 부장교사와 원감은 '현행의 방식'을, 일반교사는 '시도별로 공유'하는 방식이 가장 효과적이라고 봄.

바. 유치원교원 학습연구년 지원 요구

- 학습연구년제의 효과적인 시행을 위해 '선발의 공정성 보장 등을 위한 학습연구년제 운영체계 확립'이 최우선 선행조건으로 지적됨. 또한 효과적인 학습연구년 특별연수를 위해 '위탁연수 프로그램의 다양화'를 요구함.
 - 유치원교원의 학습연구년 특별연수 시범운영에 참여하고 있는 교사들의 경우, 대체인력의 확보 및 기관장의 적극적인 독려가 필수적임을 알 수 있음.
 - '충분한 개별연구 시간 확보'가 약 30%, '위탁연수 기관의 다양성 확보'가 약 20%로 나타남.
- 컨설팅 및 멘토링 제도에 대해서는 긍정적이며, 학습연구년 시작 전의 겨울 방학기간에 미리 실시하기를 가장 많이 요구함.
 - 컨설턴트 및 멘토로는 '전년도 학습연구년 유치원교원'이 가장 적합한 것으로

로 인식함.

- 응답한 교사의 33.9%가 해외연수 시, 월 50만원 이상의 추가비용을 지불할 의사가 있는 것으로 나타남.
 - 초중등 학습연구년의 경우에는 시도교육청별로 차이가 있으나, 100만원~300만원 정도의 개별연수비용이 책정, 적용되고 있음(예: 강원도교육청의 라오스 교육봉사 연수프로그램).

3. 유치원교원 학습연구년 특별연수 운영 방안

가. 기본 운영 방향

- 학습연구년의 목적과 취지가 교원 전문성 신장이라는 점이 강조되어야 함.
 - 학습연구년제 운영이 유치원 교육 발전이라는 공익을 위한 제도이므로 참여 교원이 책임감을 가지고 임하도록 함.
- 참여교원의 연수프로그램 선택의 자율성을 확대하고 지원을 강화함.
 - 연수프로그램 선택에서 교원의 자발성을 보장할 수 있도록 정형화된 위탁 프로그램 운영을 지양하고 개별 맞춤형 연수가 되도록 함. 연수의 효율성 제고를 위한 담당공무원과 관계자의 지원이 요구됨.
- 17개 시·도의 학습연구년제 우수 사례를 공유하고 특색 있는 프로그램과 활동의 교류활동을 통해 각 시·도의 학습연구년제 운영 모형의 발전을 도모하도록 함.
- 학습연구년을 통한 개별교원의 연구성과를 현장에 적용할 수 있는 기회를 제공함으로써 교육현장 발전 도모와 아울러 학습연구년제 운영의 의미를 고취할 필요가 있음.

나. 세부 운영 개선방안

- 선발 인원의 규모 확대 및 설립유형별, 직급별 선발대상의 다양화
 - 유치원교원 학습연구년제 선발인원의 할당제를 권장하여 선발인원이 최소 유치원교원의 1%가 유도하고, 향후 비율을 점진적으로 높여 최소 2~3%

이상이 되도록 함.

- 중장기적으로는 사립유치원 교원과 관리직급교원을 포함하여 설립유형별, 직위별 대상자의 다양화를 고려해야 함. 그러나 이들의 특성을 고려한 추가적 운영 모형이 제시가 필요함.
 - 사립유치원 교원에 대한 교원능력개발평가제도가 시행될 예정이므로 중장기적으로 이들을 포함하는 것이 적합하나, 사립유치원 교원의 특성을 반영한 추가적 요건(예: 학습연구년 이후 3년 이상 근속)이 제시되어야 함.
 - 원장 및 원감은 관리직으로 유치원을 직접 운영하므로 참여 기간이나 비용에 있어 탄력적 운영이 필요함.
- 선발전형 시기를 전년도 11월~12월로 앞당겨 조기 실시함
 - 교원능력개발평가가 학습연구년제 선발전형 이전에 완료되어야 하므로 시기 조절이 유기적으로 되어야 함.
- 특별연수 프로그램은 개별적 자율연수 강화, 위탁 연수 기관 확대와 프로그램 다양화 증대, 위탁 연수 기관에 대한 평가 및 결과 반영, 시·도별 연수프로그램 개방 및 교류 의무화 및 초중등 학습연구년 연수 프로그램과의 연계를 도모하여 연수의 질을 높임.
- 유치원교원 학습연구년의 안정적 시행을 위한 예산 확보 및 개별 자율연수를 위해서 연수비용의 일정부분 혹은 전액을 참여 교원이 직접 사용할 수 있도록 함.
- 중장기적으로는 초중등 학습연구년제 담당 공무원이 유치원교원 학습연구년제를 함께 담당하는 것이 적절하나, 유치원교원의 특성을 반영하기 위해 유아교육 담당부서와의 긴밀한 협조체계를 구축하여야 함.
- 학습연구년제 담당자의 권역별 협의체를 구성하여 학습연구년 운영의 애로사항과 개선방안을 공유할 수 있는 장을 마련함.
- 학습연구년을 중요한 교원을 추후 유치원교육의 질 향상에 적극 활용하도록 함 (예: 개별연구 성과의 교육현장 적용, 컨설팅요원으로 활용 등)

다. 운영 모형(안)

- 본 연구에서는 선행연구 고찰, 학습연구년제에 대한 유치원교원의 요구조사 결과, 학습연구년제 담당자 및 참여 교원의 심층면담 내용을 바탕으로 유치원교원 학습연구년 특별연수 운영 모형을 제시함.
- 운영 모형은 단계별로 1) 사전준비단계, 2) 실행 및 평가단계, 3) 종료 및 복귀준비단계로 구분함.
 - 사전준비단계에서는 주로 운영체계가 중심이 되어, 학습연구년 홍보를 위한 시도별 설명회 개최, 선발공고 및 선발전형 실시, 대상교원 선발, 선발된 교원 오리엔테이션, 연수프로그램 구성(위탁연수와 개별연수) 및 위탁기관 선정 등을 추진함.
 - 실행 및 평가단계에서는 특히 형성적인 자기평가를 강조함. 이는 지속적인 평가를 통하여 위탁 및 개별 연수계획을 수정 및 조정하기 위한 것임. 무엇보다도 참여교원의 개별적 요구에 부합하는 연수프로그램 운영이 중요하며, 연수 모니터링과 복무관리가 집중적으로 이루어져야 함.
 - 연수과정을 마무리하는 단계에서는 참여교원이 결과보고서를 작성하고, 유치원으로서의 복귀준비가 원활히 이루어질 수 있도록 지원함.
 - 시도별 유치원교원 학습연구년 운영 연차보고서를 작성, 향후 운영 개선에 기초 자료로 활용하고 시도별 우수 운영사례를 전국적으로 공유 확산하도록 함.

I. 서론

1. 연구의 필요성 및 목적

- 유치원 교원연수는 현재 17개 시·도별로 유아교육진흥원 및 교육청에서 주관하여 실시하고 있으나, 시도별 편차 해소 및 현직연수의 개별화를 위한 대안 모색이 필요함.
 - 교원연수의 주된 목적은 교육정보 제공에 따른 직무수행 능력 증진, 전문성 및 자기 능력 개발임.
 - 각 시도별 교원연수의 내용, 인원, 추진 시기 등이 각기 상이함.
 - 기존의 교원연수는 많은 인원에게 단기 수업 제공으로 교원 역량을 제고할 수 있다는 장점이 있으나, 유아교육에 대한 개별 교원의 세부적인 관심 주제를 깊이 연구할 만한 충분한 시간을 제공하지 못함. 이에, 교원연수의 대안으로 학습연구년 특별연수 도입이 모색됨.
- 유치원 교원의 직업만족도와 자기효능감을 제고하고, 유치원 교원능력개발평가제 시범 운영에 따라 평가결과가 우수한 교원에 대한 적절한 보상기제 마련을 위해 학습연구년 특별연구제도가 필요함.
 - 유치원 교사의 교직에 대한 기대에 부응하고 자기주도적 학습과 경험의 확대를 기대할 수 있음.
 - 교원의 경쟁력 제고와 유치원 교사 공동체에 대한 신뢰감을 회복할 수 있음.
- 본 연구의 목적은 2013년 시범운영되고 있는 국공립 유치원교원의 학습연구년 운영계획을 바탕으로, 전국 유치원교원, 담당공무원, 여타 관계자 의견을 수렴하여 보다 효과적인 유치원교원 학습연구년 운영을 위한 개선방안 및 운영모형(안)을 제시하는데 있음.

2. 연구 내용

- 국내 우수교원 지원정책 현황 분석
 - 2013년 유치원 학습연구년 특별연수 프로그램에 대한 다각적인 검토(대상선발, 운영 일정, 프로그램, 평가, 피드백에 대한 계획)
 - 2012, 2013년 시행된 초·중등 교원의 학습연구년 프로그램에 대한 검토
- 해외 학습연구년 정책 사례 파악 및 시사점 도출
 - 유치원 교원에 대한 학습연구년 제도가 실시되고 있는 국가의 사례 검토 (대상선발, 운영 일정, 프로그램, 평가, 피드백 등)
 - 유치원 교원에 대한 특별연수 프로그램이나 평가에 대한 인센티브 제도가 실시되고 있는 국가의 사례 검토
- 유치원교원의 학습연구년 특별연수 운영에 대한 인식 및 요구 분석
- 학습연구년 특별연수 운영 개선방안 및 운영모형 제시

3. 연구 방법

가. 문헌연구

- 유치원 및 초·중등 교원 학습연구년 관련 국내 문헌 수집 및 분석
 - 중앙정부 지침 및 시도별 대상자 선정 기준, 절차, 비용, 예산 확보 등
- 관련 해외 정책사례 수집 및 분석
 - 뉴질랜드, 미국, 캐나다 등의 학습연구년제도 운영 현황 파악.
 - 미국과 캐나다 등은 초중등 사례에 해당하나 유치원교원 학습연구년제도를 위한 시사점을 도출하고자 함.
 - 특별연수 프로그램이나 평가 인센티브 제도 운영 국가의 사례
 - 연수위탁기관, 연수 후 평가절차 등

나. 설문조사

1) 조사 대상

- 전국 17개 시·도 교육청별로 교직경력별로 비례표집하여 국공립유치원교원 총 474명을 대상으로 설문조사를 실시함.
- 응답자 총 316명이며, 20년 이상 경력교원이 34.2%로 가장 많음. 특히, 병설에 근무 중인 교원이 64.9%로 단설교원 35.1%에 비해 2배 정도 많음.

〈표 1-3-1〉 응답자 특성

		단위: %(수)	
구분	백분율(수)	구분	백분율(수)
기관 소재지		유치원교사 자격	
대도시	41.1(130)	유치원 정교사 2급	17.7(56)
중소도시	37.0(117)	유치원 정교사 1급	75.0(237)
읍면지역	21.8(69)	유치원 원감,원장	7.3(23)
기관 유형		직위	
단설	35.1(111)	부장교사,원감	38.0(120)
병설	64.9(205)	일반교사	62.0(196)
연령		경력	
20대	16.8(53)	5년 미만	18.7(59)
30대	35.4(112)	5~10년 미만	22.8(72)
40대	37.0(117)	10~20년 미만	24.4(77)
50대 이상	10.8(34)	20년 이상	34.2(108)
최종 학력			
대졸	42.1(133)		
대학원 이상	57.9(183)		
전체		100.0(316)	

2) 조사 내용

- 총 31 문항으로 구성됨
- 응답자 일반 현황, 학습연구년제에 대한 인식, 학습연구년 운영 모형 프로그램, 학습연구년 성과 평가 및 활용으로 구성하였음 (<표 I-3-2> 참조).

〈표 1-3-2〉 국공립 유치원교원 설문조사 내용

구분	내용
응답자 일반현황	지역, 지역규모, 연령, 경력, 기관 유형, 직위, 소지자격증, 최종학력
학습연구년제에 대한 인식	학습연구년 제도에 대한 인지도, 정보 습득경로, 운영 목적, 지원 이유, 지원 시 문제점, 효과적 시행을 위한 조건
학습연구년 운영 모형 프로그램	현행 운영방법의 타당성, 선발인원 규모, 선발전형 배점, 선발전형 세부기준의 타당성, 면접요소의 타당성, 운영 담당 기구, 선발위원의 타당성, 연수 프로그램 선호도, 위탁연수 프로그램 개선사항, 개별연수와 위탁연수의 비중, 위탁연수 세부프로그램 및 내용에 대한 선호도, 해외연수비용의 개별부담 의사
학습연구년 성과 평가 및 활용	결과보고 방식, 컨설팅 및 멘토링 제도의 필요성, 컨설팅 및 멘토링 적절 담당자, 학습연구년제가 직업만족도 및 교원 전문성 향상에 대한 영향

3) 조사 절차 및 자료 분석

- 17개 시·도 교육청으로부터 각 경력집단별(5년 미만, 5년 이상~10년 미만, 10년 이상~20년 미만, 20년 이상)로 비례표집한 국공립유치원 교원에게 이메일로 조사표 발송 및 조사의 목적 및 내용, 조사표 작성방법 등을 설명함.
- 조사결과는 빈도, 백분율, 평균 및 표준 편차 등의 기초분석과 지역규모, 경력, 직위, 학력 수준에 따른 집단간 차이를 알아보기 위해서 교차분석, t 검증, f검증을 실시하였음.

다. 집단 심층면담

1) 면담 대상

- 각 시·도 교육청 학습연구년 담당 장학사 총 7명 및 2013년도 학습연구년 특별연수에 참여 중인 유치원, 초중고등 교원 총 7명을 대상으로 학습연구년 운영 관련 제반 사항에 관한 의견을 파악, 수렴함(<표 1-3-3> 참조).

〈표 1-3-3〉 심층면담 대상 및 내용

구분	일시	면담자	면담자 수	내용
학습연구년 교원	10. 7	학습연구년 참여 유치원 교원	3	선발전형, 지원동기, 위탁연수 내용, 개별연수 내용, 연수 만족도, 개선 필요 사항
	11. 4	2013년 학습연구년 참여 초중고등 교원	4	
담당 공무원	10. 10	서울, 전북, 강원도 교육청 담당 장학사	3	목적 및 취지, 선발전형, 선발인원, 예산, 복무관리, 기관위탁, 해외 연수, 예산 사용, 결과보고
	11. 14	강원도 담당 장학관 및 장학사	2	
	11. 15	경기도 담당 장학관 및 장학사	2	

2) 면담 내용

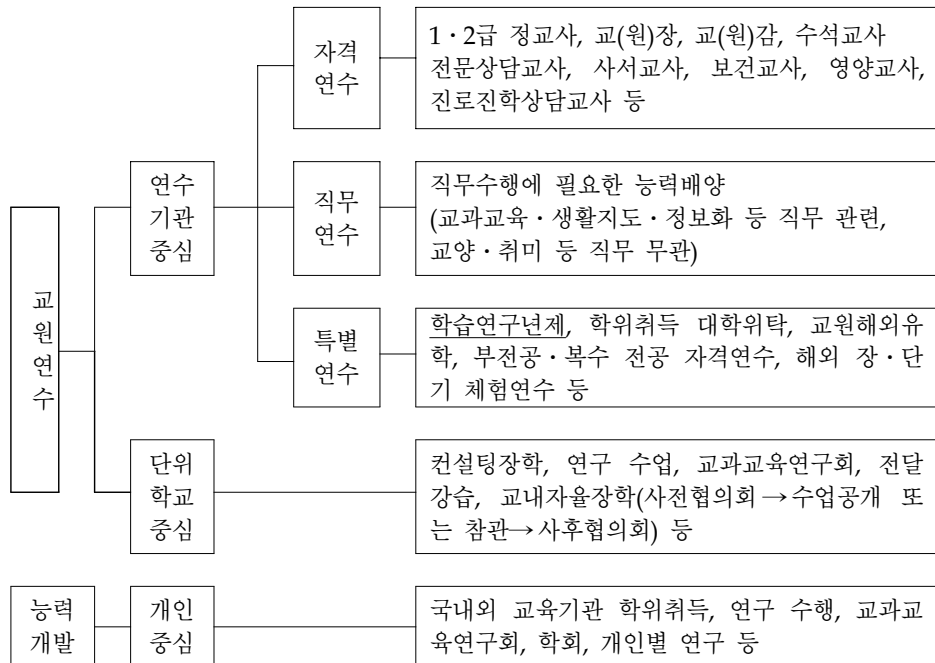
- 학습연구년제 담당 장학사 및 장학관 면담
 - 현재 학습연구년제 운영 관련 어려움 및 개선 방안, 각 시·교육청의 특색 연수프로그램에 관한 정보 수집
- 현재 학습연구년에 참여 중인 유치원교원과 초중등 교원 면담
 - 선발과정, 지원동기, 현재까지의 연수프로그램에 대한 평가, 개선방안 등에 대한 논의를 통해 참여자의 입장을 모형개발 시에 반영하고자 함.

Ⅱ. 이론적 배경

1. 유치원교원 연수제도 및 관련 법

- 유치원교원의 전문성 제고는 주로 교원연수를 통해서 이루어지고 있음.
- 교원연수의 법적 근거는 다음과 같음.
 - 「유아교육법」 제 22조, 「초·중등교육법」 제21조, 「고등교육법」 제 64조 및 「교육공무원법」 제 37조 부터 제42조에서는 교원의 자격 취득에 필요한 연수, 교원의 능력 배양을 위한 연수 등을 위한 연수기관의 설치·운영과 연수 대상 등의 사항을 규정함을 목적으로 함을 규정함.
- 교원연수와 관련된 법에서는 교원연수의 종류는 직무연수와 자격연수로 구별하여 정함.
 - 직무연수는 제 18조에 따른 교원능력개발평가 결과 직무수행능력 향상이 필요하다고 인정되는 교원을 대상으로 실시하는 연수나 그 밖에 교육의 이론·방법 연구 및 직무수행에 필요한 능력 배양을 위한 연수를 의미함.
 - 자격연수는 「유아교육법」 제 22조제1항부터 제 3항까지, 같은 법 별표 1 및 별표 2, 「초·중등교육법」 제21조제1항부터 제3항까지, 같은 법 별표 1 및 별표 2에 따른 교원의 자격을 취득하기 위한 연수를 말함.
 - 직무연수의 연수과정과 내용은 연수원장이 정하며, 자격연수의 연수과정은 정교사(1급)과정, 정교사(2급)과정, 준교사 과정(특수학교 실시교사 대상 과정), 전문상담교사(1급)과정, 사서교사(1급)과정, 보건교사(1급)과정, 영양교사(1급)과정, 수석교사과정, 원감과정, 원장과정, 교감과정 및 교장과정으로 구분하고, 연수할 사람의 선발에 관한 사항 및 연수의 내용을 교육부령을 정하도록 하고 있음.
- 교육부는 유아교육발전 5개년 계획[안]을 발표하면서 주요 정책 분야 및 핵심과제로 교원의 전문성 및 자긍심 강화와 이를 위한 맞춤형 연수지원을 계획함.

- 맞춤형 교원연수는 교원의 생애주기를 초임교사, 경력교사(경력 만3년 이상), 부장 및 원감(경력 만 6년 이상), 원장(경력 만 9년 이상) 4개로 나누고 각 경력과 직급에 따라 필요한 지식, 기술 및 태도의 핵심역량 개발을 위해 필요한 연수를 제공하는 것을 목표로 함.
 - 또한 연수기관별 특화영역 설정 및 코드 개발 및 부여를 통해서 연수기관별 특화된 연수프로그램 개발 및 운영이 될 수 있도록 하고 있음.
 - 이를 위해서 교육부는 2014년부터 2017년까지 매년 6억 3천만원씩, 총 25억원의 예산을 투자할 예정임(교육부, 2013a).
- 교육부(2013b)에 따르면 교원연수는 연수기관에 따라 크게 연수기관 중심과 단위학교 중심으로 구별되며, 연수기관 중심 연수는 연수의 종류에 따라 다시 자격 연수, 직무 연수, 특별 연수로 구분됨.



자료: 교육부(2013b). 2013년도 교원 연수 중점 추진 방향. p. 2.

[그림 II-1-1] 교원연수의 종류

- 교원 등의 연수에 관한 규정에 따르면, 유치원교원의 자격연수의 연수과정표는 다음 표와 같음.
 - 모든 자격은 기본 소양 영역, 역량 영역, 전문영역에 대한 자격연수를 받으나 자격에 따라 영역에 따른 비율이 달라짐.
 - 연수기간 및 이수시간은 교장 및 원장은 25일 이상 180시간을 이수하여야 하며, 그 외의 자격은 15일 이상, 90시간 이상 연수를 이수하여야 함.

〈표 II-1-1〉 자격연수 과정

단위: %

구분	정교사 (1급)과정	정교사 (2급)과정	수석교사 과정	교감과정· 원감과정	교장과정· 원장과정
기본 소양 영역	10~20	10~20	10~20	10~20	10~20
역량 영역	20~30	20~30	40~45	40~45	40~45
전문영역	50~70	50~70	40~45	40~45	40~45
합계	100	100	100	100	100

자료: 국가법령정보센터. 교원 등의 연수에 관한 규정 시행규칙. [별표] 자격연수의 연수과정표(제7조제1항관련)

〈표 II-1-2〉 자격연수의 기간 및 이수시간

구분	정교사(1급), 정교사(2급), 준교사(특수학교 실기교사 대상 과정), 전문상담교사(1급), 사서교사(1급), 보건교사(1급), 영영교사(1급), 수석교사, 교감 및 원감	교장 및 원장
기간	15일 이상	25일 이상
이수시간	90시간 이상	180시간 이상

자료: 국가법령정보센터. 교원 등의 연수에 관한 규정. [별표1] 자격연수의 연수기간 및 이수시간

- 교원 연수기관은 <표II-1-3>와 같이, 총 150 기관이 있음.
 - 중앙단위 연수원 4곳(교육과학기술연수원, 한국교원대학교 종합교육연수원, 서울대학교사범대학 부설 교육행정연수원, 서울교육대학교 부설 교육연수원)이 있음.
 - 또한 각 17개 시·도 교육 연수원과 83개의 대학 부설교육연수원, 42개의 원격교육연수원, 4개의 민간종합교육연수원이 있음.

〈표 II-1-3〉 교원 연수기관 현황

구 분	기관명	주요 연수과정	비고
중앙단위 연수원	교육과학기술연수원	· 교육정책, 일반직 연수 · 연수 발전 및 자료 개발	· 교육연수원 평 가 업무 포함
	한국교원대학교 종합교육연수원	· 교(원)장 자격연수 · 특별연수 및 외국어연수	교장 자격연수 지정기관
	서울대학교사범대학 부설 교육행정연수원	· 교장(중등) 자격연수 · 교육행정 지도자 과정	
	서울교육대학교 부설 교육연수원	· 교장(초등)·원장 자격연수	
시·도 교육연수원	서울특별시교육연수원 등 17개 기관	· 유·초·중등 교원 자격 및 직무연수	고등교육법상 대 학에 설치
대학부설 교육연수원	서울대학교사범대학 부설 교육연수원 등 83개 기관	· 부전공·복수전공 자격연수	
원격교육 연수원	학교폭력예방교육센터 원격교육연수원 등 42개 기관	· 교원 직무연수, 원격연수과 정	교육청 설치 기 관 제외
민간종합교육 연수원	한국과학창의재단 종합교육연수원 등 4개 기관	· 교원의 직무연수	
특수분야 연수기관	전쟁기념관 등 각종 공공·민간분야	· 유·초·중등교원 직무연수	지정권자 교육감

자료: 교육부(2013b). 2013년도 교원 연수 중점 추진 방향, 2p

2. 유치원교원 연수현황

가. 유치원교원 직무연수 현황

- 2012년에 자격연수를 받은 교원수는 전체 2,118명으로 교(원)장 195명, 교(원)감 224명, 수석교사 3명, 1/2급 정교사 1,696명임.

〈표 II-2-1〉 자격연수 실적 현황(2012)

단위: 명

교(원)장	교(원)감	수석교사	1,2급 정교사	총계
195	224	3	1,696	2,118

자료: 교육통계서비스

- 최근 5년 내 직무연수 경험현황을 살펴보면, 연수경험이 없는 교원이 13,782명으로 가장 많으며, 직무연수를 받은 교원 중에서는 1회가 8,980명으로 가장 많음.
- 유형별 교원 직무 연수 경험은 국립과 공립 교원의 경우 6회 이상이 70% 이상으로 가장 많았으나, 사립 교원은 0회와 1회가 각각 47.2%, 30.5%로 가장 많아 차이를 보였음.
- 이러한 경향성은 모든 교원 직위에서 동일하게 나타나 사립유치원 교원의 직무연수 참여 경험이 국공립유치원 교원에 비해 낮음을 알 수 있음.

〈표 II-2-2〉 최근 5년간 직무연수 경험 현황(2012)

단위: 명

구분	전체	0 회	1 회	2 회	3 회	4 회	5 회	6 회 이상
총 계	37,509	13,782	8,930	2,792	1,514	1,033	830	8,628
국립	22	2	-	-	3	-	-	17
공립	9,471	556	389	214	234	231	317	7,530
사립	28,016	13,224	8,541	2,578	1,277	802	513	1,081
교(원)장	2,280	399	950	296	146	89	67	333
국립	1	-	-	-	1	-	-	-
공립	237	1	3	3	2	1	7	220
사립	2,042	398	947	293	143	88	60	113
교(원)감	1,187	97	263	114	72	45	28	568
국립	4	-	-	-	-	-	-	4
공립	489	3	2	-	-	2	2	480
사립	694	94	261	114	72	43	26	84
1급정교사	10,807	1,005	1,590	579	396	315	363	6,559
국립	12	-	-	-	2	-	-	10
공립	6,890	111	85	71	102	127	217	6,177
사립	3,905	894	1,505	508	292	188	146	372
2급정교사	23,202	12,261	6,122	1,802	900	582	372	1,163
국립	5	2	-	-	-	-	-	3
공립	1,844	437	298	140	130	99	91	649
사립	21,353	11,822	5,824	1,662	770	483	281	511
기타	33	20	5			2		5
국립	-	-	-	-	-	-	-	-
공립	11	4	1			2		4
사립	22	16	4	1				1

자료: 한국교육개발원(2012). 교육통계서비스.

3. 유치원 교원능력개발평가 도입

- 유치원 교원능력개발평가는 교원의 교육(지원)활동 전반에 대한 전문성을 진단하고 그 결과에 따른 능력개발을 지원, 유치원 구성원의 만족도 향상을 통한 각 단위 유치원의 교육력 제고와 신뢰 증진 및 양질의 교육 제공을 목적으로 도입되었음(교육부, 2013c).
- 유치원 교원능력개발평가는 단계적으로 추진되고 있음.
 - '11년 국립유치원을 대상으로 한 교원능력평가 시범운영을 시작으로 '12년에는 국·공립 단설유치원 교원능력개발평가 시범운영되었고, '13년에는 3학급 이상 국·공립 유치원과 3학급 이상 사립유치원 중 희망 유치원 일부에 대해 시범운영되고 있음.
 - 2013년도 유치원 교원능력개발평가 표준평가 모형은 <표 II-3-1>와 같음.

<표 II-3-1> 2013년도 유치원 교원능력개발평가 표준평가모형

구분	주요 내용		
목적	교원 전문성 신장을 통한 유치원교육 신뢰 제고		
평가대상	3학급 이상 국·공립 유치원 재직교원(계약제 포함) *3학급 이상 사립유치원 중 희망하는 사립유치원에 한해 일부 시범 운영. 단, 2개월 미만 재직 교원은 결과활동에서 제외 [시도 자율] 교육행정기관 또는 연수기관 파견교사 평가대상 포함 여부 [유치원 자율] 전일제 근무 외 계약제 교원의 평가대상 포함 여부		
평가 종류/평가참 여자	평가종류	평가참여자(단설)	평가참여자(병설)
	동료교원 평가	원장·원감 중 1인 이상 수석교사(또는 부장 교사) 1인 포함 3인 이상	겸임 원장·원감 중 1인 이상, 동료교사 2인 이상
	학부모 조사	지도하는 유아의 학부모가 개별교원 대상으로 실시(단, 2개월 미만 재원 유아의 학부모는 참여자에서 제외)	
평가시기	매년 실시 [시도 자율] 평가 종료 시기 [유치원 자율] 평가 실시 시기		
평가 시행 주체(주관)	교육부장관 및 시·도 교육감		
	관할 원장·원감에 대한 평가시행은 시·도교육감(위임한 경우 교육지원청교육장)이 실시 소속 교사에 대한 평가 시행은 단위 유치원장이 실시		

(표 II-2-3 계속)

구분		주요 내용		
평가 영역· 요소 · 지표	교원	교원의 교육활동 전반(학습지도·생활지도·교수연구활동지원·유치원경영) [시도 자율] 평가영역 추가(업무수행능력, 교직인성 등)가능, 필수 평가지표 지정 [유치원 자율] 평가지표 및 문항을 운영계획으로 정함		
	교사	영역	요소	지표
		학습지도	수업준비, 수업실행, 평가 및 활용	교수·학습전략 수립 등 12개 지표
		생활지도	개인생활지도, 사회생활지도	가정연계 지도 등 4개 지표
	수석 교사	교수·연구 활동 지원	수업지원, 연수·연구 활동지원 ※ 학습지도 및 생활지도 영역은 일반 교사의 요소와 지표 동일	교사·학습 전략지원 등 6개 지표 추가(학습지도, 생활지도 등 16개 지표 필수)
원장 (원감)	유치원 경영	유치원 교육계획, 원내장학, 교원인사, 시설 및 예산(원감 제외)	유치원 경영 목표 관리 등 원장 8개, 원감 6개 지표	
평가 문항	평가지표 당 각 1문항 이상으로 구성 ※ 문항에서 1개 이상 제공			
평가 방법	5단 척도 체크리스트 문항 방식(절대평가 방식)과 자유서술식 응답(종합의견 개선)병행			
결과 통보	교육감·원장은 개별교원에게 평가종류별 결과표, 개인별 합산표 통보, 이의 신청시 원자료 열람			
결과 활용	능력개발 지원을 위한 맞춤형 연수 등 자료 활용 우수 교원에 대한 별도 우대 방안 마련 지원 필요 교원에 대한 단계별 연수 부과			
평가관리기구	교육청 및 유치원에 교원능력개발평가관리위원회 설치 (교원, 학부모, 외부전문가 등 5인 이상 11인 이내로 구성)			

자료: 교육부(2013c). 교사용 2013학년도 유치원 교원능력개발평가 매뉴얼. P. i - iii.

- 평가 종류는 동료교원평가와 학부모만족도 조사로 구성됨.
 - 동료교원평가는 모든 교원이 개별교원을 대상으로 유치원경영(원장·원감), 교수·연구활동지원(수석교사), 학습지도 및 생활지도(교사)등을 평가함.
 - 학부모만족도 조사는 평가요소를 중심으로 문항을 구성하되, 해당 요소의 평가지표 중 중요하다고 판단되는 지표를 선정하고, 선정된 지표의 성격이 가장 잘 반영된 문항으로 구성하여 실시함.

- 평가방법으로 동료교원평가의 경우 「매우 우수」, 「보통」, 「미흡」, 「매우 미흡」의 5점 척도로 구분하며, 학부모만족도조사는 「매우 그렇다」, 「그렇다」, 「보통이다」, 「그렇지 않다」, 「매우 그렇지 않다」의 5점 척도와 「잘 모르겠다」의 항목으로 구분하여 조사됨.
- 평가의 결과는 환산평균과, 환산평어로 제공되며, 그 자세한 사항은 <표 II-3-2>와 같음.

<표 II-3-2> 유치원교원능력개발평가 평가척도, 환산평균, 환산평어

동료 교원평가 문항 척도	만족도조사 문항 척도	배 점	환산평균	동료 교원평가 문항 척도	만족도 조사 환산 평어
매우 우수	매우 그렇다	5	4.5 이상	매우 우수	매우 그렇다
우수	그렇다	4	3.5이상~4.5미만	우수	그렇다
보통	보통이다	3	2.5이상~3.5미만	보통	보통이다
미흡	그렇지 않다	2	1.5이상~2.5미만	미흡	그렇지 않다
매우 미흡	매우 그렇지 않다	1	1.5미만	매우 미흡	매우 그렇지 않다

자료: 교육부(2013). 교사용 2013학년도 유치원 교원능력개발평가 매뉴얼. P. 35.

4. 교원 학습연구년제 시행

가. 도입 배경

- 학습연구년제는 교원능력개발평가의 전면 시행에 따른 교원의 전문성 신장의 기회 제공과 기존의 교원 연수 운영 체제의 한계와 문제점 등을 보완하고, 지식 정보 사회의 다양한 채널을 통해 전문성을 심화할 수 있는 기회를 부여하기 위하여 도입됨(교육과학기술부, 2010).
- 교원의 학습연구년제는 교육공무원법 제40조에 의거하여 교원능력개발평가에서 우수한 평가를 받은 교사가 수업 및 기타 업무 부담으로부터 벗어나 자기 학습 계획에 따라 학습 및 연구에 몰입하는 제도임(교육과학기술부, 2011).
- 교원능력개발평가는 공교육에 대한 신뢰를 높이고 학교교육의 질 향상에 기여하는 것을 목적으로 함.

- 교원에 대한 평가를 통해 자신의 수업 활동이나 생활지도를 새로운 관점에서 이해하고 스스로 자기 계발을 위해 노력하도록 유도하는 것을 목표로 함.
- 교원능력개발평가는 동료교원 평가와 학생 및 학부모 만족도 조사로 구성되며, 교사들은 '결과분석 및 능력개발계획서'를 작성하여 제출함.
- 평가결과는 맞춤형 자율 연수, 능력 향상 연수, 학습연구년제 선발의 기준으로 활용됨(교육과학기술부, 2010; 2011).

나. 법적 근거 및 제도

- 학습연구년 특별연수는 교원능력개발평가 결과 우수자 중 일정 조건을 갖춘 교원을 대상으로 일정기간 동안 전문성 향상을 위한 위탁연수 및 개별연구를 수행하도록 하는 연수를 말함.
- 초·중·등 학습연구년의 연수 내용은 <표Ⅱ-4-1>와 같이 교직 체험연수, 연수기관 집합연수, 교육기관 방문연수, 주제별 연수, 국내외 혼합연수로 구성되어 있으며 유치원교원의 2013년 시범 학습연구년제 운영도 이와 유사하게 구성되어 운영되고 있음.

<표 Ⅱ-4-1> 학습연구년 연수모형

모델명(가칭)	연수기관	연수방법	기간
교직 체험연수	국외 교육기관(초·중·등학교)	학교 수업을 직접 진행하며(co-teaching), 한국의 언어와 문화 전수	6개월~1년
연수기관 집합연수	국내외 대학 및 연수기관	전공 및 연구주제 관련 수강	1개월
교육기관 방문연수	국내외 학교 및 교육기관, 문화시설 등	국외 학교 및 교육기관을 방문, 수업 참관, 관계자 대담 등으로 진행	5~10일
주제별 연수	자율	연수생의 연구주제에 따라 다양한 계획을 세워 진행	자율
국내외 혼합연수	국내 교육기관, 국외 교육기관	동일 주제를 가지고 국내외를 연결하여 진행	1개월 이내

자료: 교육부, 한국교육대학교 유아교육원(2013). 2013년 유치원 학습연구년 특별연수 오리엔테이션

- 학습연구년 특별연수와 유사한 현행 제도는 <표Ⅱ-4-2>와 같음.
- 초·중·등 교원 학습연구년 대상자 선발시, 운영인원의 1/3 이상을 교원능력개발평가 생활지도 영역 우수교사로 별도 선발 및 생활지도 관련 연구과제 부여함.

<표 Ⅱ-4-2> 학습연구년과 현행 유사제도 비교

종류	파견 (※학습연구년)	휴직		
	연수파견	유학휴직	고용휴직	연수휴직
근거	교육공무원법제40조(특별연수)	교육공무원법 제44조 1항 5호	교육공무원법 제44조 1항 6호	교육공무원법 제44조 1항 8조
요건	교육부장관 및 교육감의 특별연수 계획(교원등의 연수에 관한 규정 제 13조)	학위취득을 목적으로 해외 유학하거나 외국에서 1년 이상 연구·연수	국제기관·외국기관, 국내·외의 대학·연구기관, 다른 국가기관, 재외교육기관, 대통령이 정하는 민간단체에 고용	교육과학기술부장관이 지정하는 국내의 연구기관·교육기관 등에서 연수
기간	필요기간	3년 이내(+3년 연장)	고용기간	제직 중 3년 이내
근속경력인정	100%	50%	100%	50%
결원보충	1년 이상 파견시	6개월 이상 휴직시		
보수지급	봉급 100%	봉급50%	×	×
수당	공통수당 100% 기타수당 미지급	공통수당 50% 기타수당 미지급	×	×
기타	소요경비 지급(체제비, 학비 등)			

자료: 교육부, 한국교원대학교 유아교육원(2013). 2013년 유치원 학습연구년 특별연수 오리엔테이션

5. 선행연구 검토

- 현재까지 유치원 교원의 학습연구년제에 관한 선행연구는 없었으며, 주로 초·중등교원의 학습연구년제에 대한 연구가 수행되었음.
- 관련 선행연구들은 다음의 3가지 관점으로 구분할 수 있음: 1) 교원의 전문성 및 역량 강화 방안으로 학습연구년제를 제안한 연구(김이경 외, 2011, 김정원 외, 2012), 2) 학습연구년제에 대한 교원의 요구도 및 인식 분석 연구(안세근 외, 2008, 문현진, 2013, 박삼철, 2011, 박세훈, 2010, 김은영, 2013), 3) 학습연구년제 운영 개선방안에 대한 연구(전제상, 2008, 2011).

가. 교원전문성 및 역량강화 방안으로서의 학습연구년제 제안 연구

- 김이경 외(2011)는 교원의 자율성과 전문성 확대를 통한 교원 사기진작 방안 연구에서 교원의 교육직 직위 강화 방안의 한 방안으로 외국의 학습연구년제 사례를 조사하였음.
- 김정원 외(2012)는 미래의 교원 역량 강화를 위한 교사교육체제의 한 방안으로 학습연구년의 기회 확대를 제안함.
 - 학습연구년이 휴식이 아닌 재교육프로그램이므로 10년 주기로 한 번씩 모든 교원에게 기회를 제공하고 수동적인 집합교육보다는 참여자의 연구주체에 적절한 연수를 받을 수 있는 자율성을 제공해야 한다고 주장하였음.

나. 학습연구년제에 대한 교원의 요구도 및 인식 분석 연구

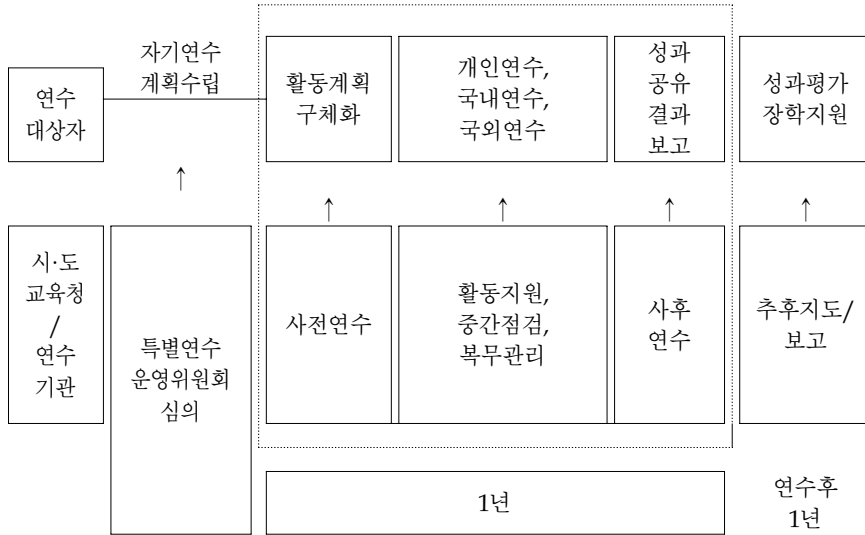
- 안세근 외(2008)는 교직 생애 발달과 해외의 학습연구년 사례 및 교원의 요구도를 분석하여 학습연구년의 기본안을 제시하였음.
- 박세훈(2010)과 박삼철(2011)은 학습연구년에 대한 학습연구년제 유형, 지원 제약 이유, 기간, 선발 기준 등 학습연구년제 선발 및 프로그램 운영에 대한 교원의 요구도 및 인식을 분석하였음
 - 이러한 결과를 바탕으로 학습연구년제 프로그램 다양화, 학습연구년제 기간 동안 근무평정에 대한 기준, 교원능력개발평가 반영 기간 등에 대한 기

준 마련이 필요함을 주장하였음(박삼철, 2011)

- 부희영·홍성창·전제상(2012) 또한 학습연구년제에 참여한 교원을 대상으로 제도의 개선방안에 대한 의견 조사를 분석한 결과, 연수 프로그램의 다양화, 선발과정의 전문성과 공정성 제고, 기존의 연수 및 파견 제도의 정비, 학습연구년제 대상 확대 등을 제안하였음.
- 문현진(2013)은 서울시의 학습연구년제 참여 초등교원을 대상으로 인식조사를 실시하여 학습연구년제 요구사항 및 개선방안을 도출하였음.
 - 학습연구년제의 목적을 교원 사기 진작 및 재충전 기회라고 인식하고 있는 비율이 높아 우수교원 인센티브로서의 학습연구년제 제공이라는 측면과 차이를 보였음.
 - 운영 내용에 관한 사항으로는 선발 인원 확충 및 2회 이상의 기회 제공, 자율연수 기회 확대 등을 원하는 것으로 나타났음.
- 김은영(2013)은 학습연구년에 참여중인 초중등 교원을 대상으로 심층면접을 실시하여 지원동기, 선발과정, 초기 활동 계획 및 수행, 이에 따른 문제점들을 파악하였음.
 - 지원동기로는 신체적·정신적 소진에 따른 재충전, 주변의 권유, 전문성 신장 등의 목적을 가진 것으로 나타남.
 - 선발과정 중 가장 어려운 점으로는 학교 내의 부정적인 분위기와 동료 교사 선발에 따른 업무 과중의 문제 등을 꼽을 수 있음.
 - 연수 프로그램에 대한 요구사항으로는 개별 맞춤 자율연수를 위한 행정적 지원임.
- 또한 이들 연구들은 학습연구년제 유형을 다양성하여 대상을 확대하고 연수 기관 및 프로그램의 확충을 통해서 연수에 대한 자율성 보장 등 운영 측면의 개선이 필요함을 강조함.

다. 학습연구년 운영 개선방안 연구

- 전제상(2008, 2011)은 교원능력개발평가 결과 활용과 교원 전문성 향상 방안으로 교원학습연구년제 도입과 그 운영 모형을 제시하였음(그림 II-5-1참조)



[그림 II-5-1] 교원학습연구년 특별연수 운영 모형(전제상, 2011), 53p

- 학습연구년제를 경력과 연구능력에 따라 교사선택 연구년제, 경력교사 연구년제, 우수교사 연구년제로 나누어 이에 대한 운영 방안을 제시함.
- 본 모형은 교원평가에 따른 활용방안으로서의 학습연구년제를 넘어서서 교원이 자기연구 시간을 확보하여 전문성 신장을 위해 노력하고 학교 현장의 연구 환경 개선을 위해 학습연구년제를 활용한다는 것을 강조함.

6. 해외사례

- 해외의 경우 학습연구년은 educational leave, study leave, sabbatical leave 등으로 명명되고 있으며, 나라에 따라 국가단위 혹은 각 주 단위로 운영되며, 연구년 기간 및 다른 운영 방식에서 차이를 보임.
- 본 연구에서는 국가단위의 학습연구년제를 제공하는 뉴질랜드와 주 단위로 제공하는 캐나다와 미국의 사례를 검토함.

가. 뉴질랜드

- 뉴질랜드 국가수준의 유급 교원 연구년제(Paid Sabbatical Leave)를 운영함.
 - 본 연구년제는 연구나 학습의 목적을 포함한 다양한 목적으로 활용될 수 있으며, 매년 50명의 교원에게 10주간 제공되며, 그 기간 동안 교원에게 정상 급여를 제공함
 - 자격요건은 현재 뉴질랜드 주립 학교에서 근무 중이며, 최소 5년 이상의 교원경력, 그 중 3년은 뉴질랜드 주립 학교에서 근무한 경력이 있어야 함.
 - 학습연구년제 활용 목적과 연구 내용 및 그 효과에 대한 내용을 포함한 지원서와 지원자가 근무하는 학교장과 학교이사회(학교이사회의 추천서를 제출함.
 - 선발은 교육부, 뉴질랜드 교육회(New Zealand Education Institute, NZEI), 뉴질랜드 학교 이사회(New Zealand School's Trustees Association, NZSTA)가 참여함
 - 학습연구년제 기간 종료 이후 참여교원은 Sabbatical Award Group for Publication으로 참여기간 동안의 경험과 학습내용을 담은 보고서를 제출해야 함.
- 학습연구년제(sabbatical leave) 이외에 교원은 학습을 목적으로 한 study leave를 통한 교원 전문성 향상을 위한 연수를 이수할 수 있음.
 - 1년에 72명 교원은 학습을 위한 목적으로 한 study leave를 사용 가능함.
 - study leave를 받은 교원은 상위 자격 획득을 위한 과정 이수, 교수방법과 관련된 강의 수강, 중등교육과 관련된 연구 수행, 자신의 교과목과 관련된 지식 및 기술 습득을 위한 교육을 받을 수 있음. study leave 기간 동안 인상분이 반영된 정상 임금이 제공됨.
 - 선발은 최근 연구 수행 내용, 학교장 추천, 연구계획서, 연구 내용의 전문성, 연구 내용과 정부의 교육관련 정책 및 연구와의 관련성, 이전의 study leave 참여 경력 등이 고려됨.

나. 미국 뉴욕 주

- 미국은 국가적 단위의 교원학습연구년제를 제공하지 않고 주 단위로 교원학습연구년제를 운영중이며, 본 보고서에서는 뉴욕주의 사례를 다룸.
 - 교원 경력 14년 마다 1년 동안의 학습연구년제의 참여 자격요건을 가지게 되며, 교원 경력 7년의 교사는 6개월 동안의 학습연구년제 참여에 대한 자격요건을 가짐. 학습연구년제 선발인원은 자격요건을 갖춘 교원 중 5%임.
 - 학습연구년제 기간 동안 이수하는 모든 수업이나 프로젝트는 직무와 관련 되어야 하며, 외국 연수기관은 반드시 그 나라에서 승인받은 대학기관이어야 하며 뉴욕주 교육부에서 승인받아야 함.
 - 학습연구년제를 받고자 하는 교원의 학교에서 대체교사를 찾기 어려울 경우 그 교사의 학습연구년제 승인이 거부될 수 있음.
 - 1년 동안 학습연구년제를 실시한 교원은 2년 동안 뉴욕주 교육부 소속으로 근무해야 할 의무가 있으며, 6개월 동안 학습연구년제를 실시한 경우는 1년 동안 근무할 의무를 가짐.
 - 그 외에 다른 안식년제의 종류로는 교원 자격 승급을 위한 안식년제와 건강문제로 인한 안식년제가 있음.

다. 캐나다 뉴파운드랜드 라브라도(Newfoundland and Labrado) 주

- 캐나다 또한 미국과 마찬가지로 각 주단위로 연구년제를 교원에게 제공하고 있으며, 본 보고서에서는 뉴파운드랜드 라브라도 주 사례를 소개함.
 - 5년 이상 근무한 교원은 교육휴직(educational leave)에 지원할 자격이 되며, 매해 학습연구년 참여 가능 교원수는 최소 25명 임.
 - 대학의 한 학기가 학습연구년제 참여 가능 기본 단위이고, 그 기간 동안 80%의 임금을 지원하며, 최장으로 활용 가능한 학습연구년제 기간은 대학의 3학기임.
 - 교육부, 뉴파운드랜드 라브라도 주 교사연합회, 뉴파운드랜드 라브라도주 학교 이사연합회가 함께 선발과정에 참여함.

- 선발과정에서는 교원의 이전 학습연구년제 참여 경험 유무, 현재의 자격 수준과 학습연구년제 기간 동안 교육에 따른 자격 승급 가능 여부, 지원자가 재교육 이수를 하지 않으면 직업 유지가 어려운 경우 등을 고려함.
- 교원 자격 승급과 관련된 교육프로그램을 이수할 참여자는 미리 교원 자격 관리 기관의 승인을 받아야 하며, 만약 이수 프로그램의 변동이 발생할 시 재검토 절차가 필요함.
- 이전 학습연구년제 참여 교사는 5년 이후 다시 학습연구년제에 참여할 자격을 갖게 되나 교원의 교육이 필수적인 상황이라면 예외적으로 추가적인 학습연구년제 이수가 가능함.

〈표 11-6-1〉 해외 학습연구년제 운영 요소 비교

구분	뉴질랜드	미국 뉴욕주	캐나다 뉴파운드랜드 라브라도
기간	10주	1년/6개월	대학 3학기
자격	최소 5년 이상, 그중 3년 이상은 국립학교 근무 경력	14년 이상/7년 이상	5년 이상
선발기준	최근 연구 수행내용, 학교장 추천, 연구계획서, 연구내용의 전문성	지원서 및 학교장 추천	이전 학습연구년제 참여 경험 유무, 자격 승급 가능여부 등
선발위원	교육부, 뉴질랜드 교육회, 뉴질랜드 학교이사회	학교장, Medical, Leaves, and Records Administration	교육부, 주 교사 연합회, 주 학교 이사 연합회
선발인원	매년 50명	자격요건을 갖춘 인원 중 5%	25명
신분 및 보상	정상 월급 지급	-	80% 임금 보장
의무	연수 후 보고서 제출	2년 의무 복무 (6개월 연수의 경우 1년 의무 의무 복무)	-
비고	-	대체교사 미 확보시 학습연구년제 승인 거부될 수 있음.	학습연구년제 참여 5년후 재참여 자격 부여.

Ⅲ. 교원 학습연구년 특별연수 운영 현황 및 사례

1. 교원 학습연구년제 추진 경과

- 교원 학습연구년제 목적은 교원능력개발평가 우수교원에 대한 인센티브 제공으로 우수교원에 대해 전문성 신장의 기회를 제공하는 것임.
 - 교육부가 학습연구년 특별연수 실시에 필요한 최소 기준을 제시하고, 시도 교육청별 자체 계획 수립을 지원하는 방식으로 운영됨.
 - 법적 추진근거는 교육공무원법 제40조 제1항, 교원 등의 연수에 관한 규정 제13조 제2항, 교원 등의 연수에 관한 규정 제23조 제6호임.
 - 행정적 추진근거는 2012년 교원능력개발평가 개선 방안 및 시행기본계획 (장관결재, '12.1.19)임.
- 2010년 초중등교원 학습연구년제 시범운영을 시작으로 2013년까지 2,053명의 교원이 학습연구년에 참여하였음.
 - 2010년에 99명의 교원이 학습연구년에 참여하는 것으로 시범운영한 것을 시작으로 학습연구년 참여 교원 수는 지속적으로 확대되어왔음.
 - 지역적으로 경기도의 참여 교원이 타 지역에 비해 월등히 많아 2013년에는 368명이 참여하고 있으며, 다른 시·도에서는 대체로 20~70명 정도를 선발하고 있음.
 - 2011년까지는 초등교원의 참여비율이 중고등에 비해 2배 정도 많았으나 2012년부터 점차 초중등 교원의 비율이 증가하여 유사해졌으며, 2013년에는 초등 445명, 중등 404명 교원이 참여하고 있음.
 - 2013년 유치원교원 학습연구년 시범운영 전 유치원교원의 학습연구년 포함 여부는 시·도에서 자체적으로 결정하며, 2012년까지 선발되어 학습연구년에 참여한 유치원교원 인원은 모두 3명임.

〈표 III-1-1〉 학습연구년 특별연수 운영 현황(2010-2013)

단위: 명

구분	10년 (시범운영)				11년 (‘10년 결과 반영)				12년 (‘11년 결과 반영)				13년 (‘12년 결과 반영)			
	초	중	고	계	초	중	고	계	초	중	고	계	초	중	기타*	계
서울	14		-	14	24	5	-	29	14	14	2	30	15	15	-	30
부산	4	3	-	7	13	7	6	26	25	24	-	49	15	15	-	30
대구	3	3	-	6	10	8	6	24	15	15	-	30	15	15	-	30
인천	-	3	2	5	13	-	-	13	19	10	1	30	21	11	-	32
광주	2		-	2	4	5	1	10	4	5	-	9	10	10	-	20
대전	5	3	2	10	8	5	3	16	10	7	-	17	10	10	-	20
울산	1	-	2	3	6	5	1	12	10	4	-	14	7	9	-	16
경기	10	6	6	22	82	41	37	160	148	149	2	299	183	180	5	368
강원	2	1	1	4	6	1	4	11	20	18	1	39	27	25	1	53
충북	1	1	1	3	4	3	3	10	15	10	-	25	20	10	-	30
충남	-	2	2	4	11	8	3	22	25	24	-	49	39	30	-	69
전북	2	-	2	4	10	2	3	15	-	-	-	-	-	-	-	0
전남	-	-	-	0	3	3	-	6	14	11	1	26	25	25	-	50
경북	5	4	1	10	11	3	-	14	10	10	-	20	15	14	1	30
경남	2	2	1	5	15	5	10	30	23	14	1	38	30	27	1	58
제주	-	-	-	0	4	2	2	8	12	4	-	16	12	8	-	20
세종	-	-	-	-	-	-	-	-	-	-	-	-	1	-	-	1
전체	51	28	20	99	224	103	79	406	364	319	8	691	445	404	8	857

자료: 교육부(2013d), 학습연구년 현황 내부 자료.

* 기타 : 보건교사(1명), 특수교사(4명), 유치원교사(3명) 포함

2. 교원 학습연구년 특별연수 운영 모형

가. 교원 학습연구년 특별연수 운영 체계

- 학습연구년의 운영 기본계획은 교육부에서 수립하고, 학습연구년의 운영 총괄지원은 교육과학기술연수원으로 함.
- 교육과학기술원은 전년도 운영 성과 공유 및 운영 표준을 수립하여 제시하고, 시·도 담당자 협의회 운영 지원업무와 학습연구년 대상자 오리엔테이션 및 시·도별 운영 연수과정을 지원하도록 함.

- 시·도교육청별 운영의 주관 및 관리는 시·도교육감이 지정한 교육기관 및 연수기관에 수행함.
- 시·도 교육연수원은 다양한 유형의 연수활동이 가능하도록 운영계획을 수립하여 지원하도록 함.
 - 시·도교육청과 협약 체결된 국내외 대학, 대학원, 연구기관 등에서 위탁연수를 실시함.

나. 교원 학습연구년 특별연수 운영 방식 및 내용

- 교원의 학습연구년 특별연수의 운영방식과 내용은 다음과 같음.
- 학습연구년 연수기간은 1년이며, 연수비(경기도를 제외한 모든 지역 1천만원 지원), 급여, 호봉을 지급함.
 - 교육경력은 100%인정되고, 대체인력은 정규교원으로 채용 권장.
 - 연수유형은 국내연수, 국외연수이며, 국내(외) 교육기관 및 연수기관에서 연수 및 연구를 수행하는 방식임.
 - 연수내용은 교육청 정책수립을 위한 지정연구, 학교현장의 교육현안 관련 지정연구, 연수대상자가 선정한 자유 연구로 구성됨.
- 교육부의 지정 연구 과제는 매년 달라지며 2013년 교육부 지정 연구 내용 및 그 대상인원은 <표Ⅲ-2-1>와 같음.

〈표 Ⅲ-2-1〉 2013년도 과제 및 대상 인원

단위: 명

순	교과	초	중	고	특수	소계	순	교과	초	중	고	특수	소계
1	초등 통합	10	-	-	-	10	7	실과(기술·가정)	5	3	2	-	10
2	국어	5	3	2	-	10	8	체육	5	3	2	-	10
3	수학	5	3	2	-	10	9	음악	5	3	2	-	10
4	외국어	5	3	2	-	10	10	미술	5	3	2	-	10
5	과학	5	3	2	-	10	11	특성화고 전문교과	-	-	10	-	10
6	사회 (윤리, 일사, 지리, 역사)	5	3	2	-	10	12	특수교육	-	-	-	10	10
계		35	15	10	0	60	계		20	12	18	10	60

자료: 교육부(2013e) 2013년 학습연구년 특별연수 기본계획

- 결과보고는 연수 종료 후 1개월 이내에 이행하도록 함.
- 연수생은 개인연구보고서와 연수결과보고서를, 연수기관은 종합연수결과보고서를 시도교육감에게 제출해야 함.
- 연수 후 1년간 연수성과 확산 및 시·도교육청 또는 교육지원청의 컨설팅 장학요원으로 활동함.

다. 학습연구년 특별연수 대상자 선발

- 교원의 학습연구년 특별연수 대상자 선발은 정규교원수와 배정예산의 범위 내에서 조정하고 있음.
- 선발인원의 범위 내에서 학교급, 교과목 등을 고려하여 인원을 배분하도록 함.
- 2013년 현재 전국 총 1,500명 내외로 선발하였고, 시·도교육청별 배정인원을 다음과 같음.

〈표 III-2-2〉 2013년도 시도별 학습연구년 특별연수 선발 배정인원

단위: 명

교육청	정규교원수(명), ("12.9.1기준)	배정인원 (명)**	교육청	정규교원수(명), ("12.9.1기준)	배정인원 (명)**
서울	77,662	256	충북	15,140	50
부산	29,663	98	충남	20,161	67
대구	23,652	78	전북	20,334	67
인천	25,507	84	전남	20,333	67
광주	15,430	51	경북	26,264	87
대전	15,237	50	경남	33,365	110
울산	11,515	38	제주	5,698	19
경기	110,693	365	세종	927	3
강원	16,046	53	총계	466,700	1,543

자료: 교육부(2013e) 2013년 학습연구년 특별연수 기본계획

- 교원의 학습연구년 특별연수의 지원자격은 다음과 같음.
- 교원능력개발평가의 동료교원평가, 학생만족도조사 결과 모두 최상위권에 해당하는 교원이며, 평가 결과를 반드시 지원자격으로 활용하도록 함.
- 중등교원의 경우에는 학생만족도조사 결과에 가중치를 적용함.

- 교장(감) 및 초1~3학년 담당교사는 동료교원평가 및 학부모만족도조사 결과 활용함.
- 교육실경력 최소 10년, 정년 잔여기간 5년 이상인 교원으로 한정됨.
- 구체적인 요건은 시·도교육청 시행계획에서 정함. 교장(감), 수석교사의 학습연구년 참여는 시·도 여건을 감안하여 자체적으로 결정 가능함.

〈표 III-2-3〉 초·중등 학습연구년제 지원자격

구분	내용
지원 자격	<ul style="list-style-type: none"> • 교원능력개발평가에서 동료교원평가, 학생만족도조사(교감 및 초1~3학년 담당교사는 학부모만족도조사) 결과가 4.0 ~ 4.5 이상인 교사 • 실 교육경력 10년 이상 • 정년 잔여기간 최소 5년 이상인 자 • 근무성적이 우수한 자 • 학교장의 추천을 받은 자 • 공무원 국외연수 결격 사유가 없는 자 • 최근 5년 이내에 6개월 이상의 학술 연수 및 국외 연수 경험이 없는 교원 • 징계 처분 등을 받은 일이 없는 교원, 징계 처분을 받은 자는 그 처분이 말소된 교원 • 현장교육 발전을 위한 연구수행 능력 및 교수학습 능력 신장에 열정이 있는 교원 • 지원 자격에 연수실적을 반영하여 지속적으로 자기계발을 실시한 교원에게 학습연구년의 기회 부여 • 사립학교 교원의 경우에는 학습연구년 지원시 임용권자의 동의 필요함.
제외 대상자	<ul style="list-style-type: none"> • 승진 및 전직 예정자 • 수석교사, 2013년 수석교사 자격연수 대상자 • 부부 교원 동시 지원 불가 • 특별연구교사 및 특별연구교사 예정 중인 자 • 타시도 교환·교류, 파견, 휴직 예정 중인 자 • 정년 잔여기간이 5년 이하인 자 (2013.3.1.기준) • 최근 5년 이내 6개월 이상 국내외 특별연수자(대학원, 어학연수 등 파견 포함) • 징계 의결 요구 중 인자 및 징계 기록이 말소되지 않은 자 제외 • 주요비위(금품·향응수수, 성범죄, 성적조작, 상습체벌)로 징계 처분을 받은 사실이 있는 자 • 징계 처분자 중 금품·향응수수, 성범죄, 성적조작, 상습폭행, 공금횡령·유용 등의 비위 관련자는 징계 기록 말소가 되었다더라도 추천 제외 • 교육공무원임용령 제16조에 의해 승진 임용이 제한된 자

자료: 17개 시·도교육청 학습연구년 운영 계획 자료 정리함.

- 교원의 학습연구년제 대상자 선발절차는 1차 서류전형, 2차 연구능력평가, 3차 면접전형으로 구성되어 있음.

〈표 III-2-4〉 초·중등 학습연구년제 대상자선발 전형절차

전형	심사영역	평가요소
1차	서류전형	교원능력개발평가 결과 등 지원요건 충족 여부 심사
		<ul style="list-style-type: none"> • 학습연구년 특별연수 지원서 • 학습연구년 특별연수 자기학습계획서 • 학교장 추천서 • 교원능력개발평가 결과통보서 • 교육활동 실적 요약서 및 증빙서류 • 신청자 서약서 • NEIS 인사기록카드 • 사립학교 교사는 임용권자 동의서
2차	연구능력평가	교원능력개발평가 결과, 교육경력 및 학위, 연수 및 연구실적, 기타 활동 실적 등의 정량평가와 학교장 추천서, 자기학습계획서 등을 통한 선발위원회의 정성평가
3차	면접	교직에 대한 신념, 전문성 계발 의지 등에 대한 심사

자료: 17개 시·도교육청 학습연구년 운영 계획 자료 정리함.

라. 시·도별 교원학습연구년제 운영 사례

- 현재 17개 시·도에서는 앞서 제시된 학습연구년 특별연수 공통 운영형태에 각기 다른 운영모형과 프로그램을 가미하여 각 시·도의 특성의 살린 형태로 운영되고 있음.
 - 교원 학습연구년제의 운영사례를 각 시·도교육청의 특성을 중심으로 몇 가지 제시하면 다음과 같음.

1) 경기도교육청 사례

- 선발 및 운영의 특성
 - 경기도교육청의 학습연구년 선발인원은 초등과 중등교사 400명 규모임.
 - 더 많은 인원 선발을 위해 연수지원금은 500만원으로, 1천만원을 지원하는 다른 지역에 비해 연수 지원금이 적음.

- 지원자격은 교육실경력 10년 이상, 잔여기간 5년 이상, 현장 교육 발전을 위한 연구수행 능력 및 교수학습능력 신장에 열정이 있는 교원임
 - 교원능력개발평가 4.0 이상인 교원에게 가산점 3점 부여하는 방식을 도입
 - 경기도 내 국공립 교사뿐 아니라 사립 교사 및 교감, 원감까지 대상자가 확대되어 있으나 실질적으로 교감, 원감 지원자가 거의 없어 2014년부터는 모집대상에서 제외될 예정임.
 - 선발위원회는 1차 서류심사는 교육계열(교육청 장학사, 교사, 교장) 위주로 구성되고, 2차는 외부위원 1인(교수, 국책연구원 박사 등)을 반드시 포함시키고 있음.
 - 총 4회의 과정보고서, 중간보고서, 최종보고서를 제출하는 방식으로 결과 보고를 실시하고 있음.
 - 타 시·도교육청과는 달리 일정이 전반적으로 빠르게 진행되고 있음.
 - 매년 7월 학습연구년 설명회 개최, 매년 9월 초 선발공고 및 신청접수, 10월 다음연도 학습연구년 합격자 발표, 11월 합격자 연수, 다음연도 1월 사전연수 실시함.
 - 조기 선발과정을 통해서 학습연구년제 선발자들로 하여금, 연구계획서의 충실한 작성 및 실 계획 수립이 가능하도록 함.
 - 전체 오리엔테이션과 유사 연구 수행자 내의 집단 형성을 통해서 학습연구년제 수행에 대한 동기화를 높이는 과정을 가능하도록 함.
- 연수프로그램의 특성
- 국내연수는 개인자율과 위탁(지정, 미지정)으로 운영되고 있으며, 개인자율은 연수자가 원하는 장소에서 계획에 따라 자율적으로 연수함.
 - 국내 지정위탁은 서울대, 경인교대 등 7개 대학교에서 실시함.
 - 국내 미지정위탁은 연수자가 원하는 대학 또는 기관에 위탁하여 실시
 - 국외연수는 위탁(지정, 미지정)으로 운영되며, 지정 기관 해외 연수와 국외 미지정위탁은 연수자가 원하는 국외 대학 또는 기관에 자율적으로 위탁하여 실시됨.
 - 국외 지정위탁은 덴마크 UCC 대학에 3개월 과정(10명 선발)으로 참여하고

있음.

- 국외 미지정기관 연수는 학업계획서에 초기 계획이 없었다는 연수 기간 중에 연가 기간을 초과하는 해외연수에는 참가할 수 없음.
- 의무 참석 활동은 교육부 오리엔테이션, 기본과정(합격자연수, 사전연수, 중간보고회, 최종보고회, PS팀 교실열기)으로만 구성되어 있음.
- 최종보고서, 동료평가, 전문가평가에서 우수한 평가결과를 받은 연수자(5% 범위 내에서 선발)는 해외연수 참여특전의 인센티브(2~3주간 추가 해외연수)가 주어짐.

2) 강원도교육청 사례

□ 선발 및 운영의 특성

- 선발대상은 강원도 내 국·공·사립의 교감, 교사임.
 - 교감도 지원가능 대상에 포함되어 있으나, 다른 지역교육청과 마찬가지로 지원자는 거의 없음.
 - 특수, 보건, 영양, 사서, 전문상담교사는 초등 및 중등교사에 포함하여 선발하고 있음.
 - 2012년에는 2011년에 선발된 유치원 교원이 1명 포함되었으나, 교원능력개발평가 결과를 반드시 포함해야 한다는 교육부 지침에 따라 2013년에는 유치원교원을 포함시키지 않음.
- 지원 자격은 교육실경력 10년 이상, 정년 잔여기간 5년 이상, 교원능력개발평가에서 동료교원평가, 학생만족도 3.0이상인 교원임.
 - 교원능력개발평가 학생만족도 3.5점 이상이면 2점, 4.0 이상이면 5점의 가산점을 부여함.
 - 동점인 경우 교원능력개발평가 생활지도영역의 평점이 높은 순으로 선정함.
 - 자율과제(초등 19명, 중등 19명, 교감 3명)와 지정과제(초등 6명, 중등 6명)로 나누어서 선발인원을 조정함.
 - 지정과제는 강원도 교육현장에 적합한 연구주제(2013년의 경우, 민주적인

참여형 학교운영 방안연구, 창의 공감형 교육과정 편성 연구, 선진형 학교 문화 조성을 위한 방안연구, 작은 학교 활성화를 위한 방안연구, 인권교육 자료 개발 및 방법 개선연구)로 매년 변경함.

- 대체교사의 경우 초등은 정규교사 발령, 중등은 기간제 교사를 지원함.

□ 연수프로그램의 특성

- 필수 프로그램(강원도교육연구원에서 자체 개발하여 운영하는 연구 및 연수 프로그램 참가)과 선택 프로그램(국내연수, 국외연수)이 있음.
- 총 4회에 걸친 역량강화 연수의 주제를 살펴보면 다음 <표Ⅲ-2-5>와 같음.

<표 Ⅲ-2-5> 2012년도 강원도교육청 교원역량강화 연수프로그램

번호	주제	번호	주제
1	강원도의 인문학적 정체성을 찾아서	15	음악의 세계화와 K-POP
2	사회변화와 학교혁신	16	독서의 세계와
3	마음 비우기	17	세계화 시대 한국사회 소수자 이해
4	영동지역 문화탐방	18	허물어야 할 마음의 장벽
5	인간과 우주	19	세계화 시대의 글로벌 시티즌쉽
6	학생 학부모 새롭게 이해하기	20	실버 웰빙을 위한 재테크 관리
7	부적응 학생의 이해	21	아동 청소년 성폭력 예방과 인지대처
8	다양한 갈등관리 기법	22	교원 건강관리의 실천테크닉
9	바람직한 교사-학부모 대화기법	23	이미지 메이킹
10	교육관련 법규의 이해	24	유산소 운동과 건강
11	학교갈등 사례연구	25	재밌는 과학사 이야기
12	세계화와 언어	26	에듀테인먼트의 이해
13	최근 세계체제 변화와 바람직한 미래	27	현대인의 건강한 생활
14	세계화 시대의 지역의제	28	교사가 알아야 할 한국의 미

자료: 강원도교육청(2013). 2013년 강원도교육연구원 학습연구년 운영 프로그램 내부자료.

- 국내연수의 경우 개인 자율연수와 위탁(지정, 미지정)연수가 있음.
- 개인자율연수는 학습연구년 교원이 희망하는 장소에서 자율적으로 연구 및 연수를 수행하는 방식임.
- 국내 지정위탁은 초등의 경우 춘천교대, 중등의 경우 강원대 사범대로 지정 위탁 가능함.
- 국내 미지정위탁은 학습연구년 교원이 원하는 국내 대학 또는 기관에서 위탁하여 연구 및 연수를 수행함.

- 국외연수의 경우 학습연구년 교원이 원하는 국외대학 또는 기관 등에서 자율적으로 위탁하여 연구 및 연수를 수행함.
- 2주 내외의 해외 교육봉사 프로그램(라오스, 중국과 MOU 체결)을 구성하여 희망연수자에 한하여 개인부담(250만원 가량)으로 진행됨.
- 최종보고회는 참가자들의 1년 동안의 연수내용을 실제 보고하는 자리로써, 1박2일 동안 발표회 형식으로 진행됨.

3) 서울시교육청 사례

- 선발 및 운영의 특성
 - 교육실경력 10년 이상, 정년 잔여기간 5년 이상, 현임 학교 경력 1년 이상, 최근 3년 이상 학교현장에서 근무한 교사를 대상으로 선발함.
 - 학습연구년 특별연수 대상자 선발 전형에서 1차(서류전형), 2차(연구수행능력평가), 3차(심층면접)로 전형을 실시함.
 - 2차와 3차의 전형결과 총점이 높은 순으로 선정하며, 동점일 경우에는 학생만족도와 학부모만족도 결과를 반영함.
 - 교원능력개발결과 중 학생만족도조사 결과 4.0이상으로 정함.
 - 징계처분 중에 있거나 직위해제 또는 휴직 중에 있는 교사, 교육청 지원으로 국외 및 국내기관(서울교대, 서울대, 교원대 등)에서 1년 이상 연수과건 사실이 있는 교사, 최근 3년 이내 6개월~1년 미만의 과건연수 이수자 등은 선발대상에서 제외함
 - 사립학교 교원의 경우 학습연구년 특별연수 지원 시 임용권자의 동의서가 필요함.
- 연수프로그램의 특성
 - 서울시교육청의 학습연구년 연수는 서울 교육연수원에 위탁하는 것을 기본으로 그 외에 개인연구, 대학위탁연수, 세미나 참가, 국내외 교육기관탐방, 교육성찰 독서모임, 재능기부 등으로 구성되어 있음.
 - 서울 교육원은 학습연구년 단기 핵심역량강화 특별연수 제공, 자율연수 지원, 해외 연수 계획 및 진행임.

- 핵심역량 강화 및 기본소양 특별연수는 5일간 새로운 교육 패러다임 연수 기획 제공함. 연수의 내용은 <표 III-2-6>와 같음

〈표 III-2-6〉 핵심역량 강화 및 기본소양 특별연수

구분	연수명	구분	연수명
1	수업과 관찰	6	미래를 위한 환경과 디자인
2	Action Learning 활용 수업방법	7	책 읽고 싶어지는 교실
3	갈등조정과 생활지도	8	몸살림 운동의 이해와 실제
4	두뇌과학을 활용하는 학습지도	9	문화체험(Notre Dame De Paris)
5	창의 융합인재교육(STEAM)의 이해		

자료: 서울시교육청(2013). 2013 교원 전문성 신장 행복교육 심포지움-학습연구년 특별연수 합동보고회 자료집- p. 5.

- 개인연구 집중지도를 위한 대학위탁 연수는 서울교원대학교와 서울대학교에서 6개월 동안 실시됨.
 - 서울교육대학교에서는 총 연수시간 135시간 이상을 이수하도록 하고 있으며, 이에 개인연구과정과 논문작성 협의를 위한 지도교수 사사, 대학 강좌 수강, 지역탐방 시간이 이에 포함됨.
 - 서울대학교에서도 이와 비슷한 과정을 제공하며, 전공과목 수강 및 지도교수 사사의 개인 연구 활동, 교양 강좌 수강, 각종 교수 학습 관련 단기 강좌 수강을 지원함.
 - 서울시교육청에서는 학습연구년 연수 중인 교사가 참여할 수 있는 연구과제를 공모하고 있고, 주제는 매년 변경됨.
 - 연구과제 주제는 서울 학생에 적합한 교육과정 모색을 위한 기초자료 수집 및 데이터 구축, 협력적 문제해결력 함양을 위한 과제 기반 모형 개발임.
 - 추수연수(1개월)는 현장적용연구 보고서 및 일반화가 그 목적임.
- 기타 특징
- 학습연구년 특별연수 대상자 선발 전형에서 1차(서류전형), 2차(연구수행능력평가), 3차(심층면접)로 전형을 실시하되, 2차와 3차의 전형결과 총점이 높은 순으로 선정하며 동점일 경우에는 학생만족도와 학부모만족도 결과를 반영함.

〈표 III-2-7〉 교원학습연구년 운영사례의 특성

구분	선발 및 운영	프로그램
서울시 교육청	<ul style="list-style-type: none"> 현임교 1년이상, 최근 3년이상 학교현장 근무한 교사가 대상임. 서류전형과 연구수행능력평가가 동점일 경우, 학생만족도와 학부모만족도 결과를 반영함 	<ul style="list-style-type: none"> 전문기관 위탁연수(6개월), 현장적용연구(5개월), 추수연수(1개월)로 구성됨.
강원도 교육청	<ul style="list-style-type: none"> 동료교원평가, 학생만족도 평가 3.0이상으로 선발대상 범위를 확대 학생만족도 평가 3.5점이상이면 2점, 4.0이상이면 5점의 가산점 부여 	<ul style="list-style-type: none"> 강원도교육연구원 자체개발 프로그램 운영 2주 내외의 해외교육봉사 프로그램 운영(자비) 1박2일의 최종보고회 운영
경기도 교육청	<ul style="list-style-type: none"> 400명규모, 지원금 500만원 동료평가,학생만족도 평가결과 4.0이상이면 가산점3점 부여 총 4회의 보고서 제출 빠른 선발절차 운영(11월에 후년도 합격자 발표) 	<ul style="list-style-type: none"> 국외 지정위탁의 경우 덴마크 UCC대학에 3개월과정(10명) 우수 평가를 받은 연수자는 해외연수 특전

3. 유치원교원 학습연구년 특별연수 시범운영

가. 도입 배경

- 유치원교원 학습연구년 특별연수의 기본방향은 학습연구년 특별연수 대상자에게 자기학습계획에 따라 연수를 수행하되, 다양한 연구활동에 참여할 기회를 제공하는 것임.
 - 교원능력개발평가 우수자에게 보상기제로 부여하고 지속적인 전문성 신장을 위해 재충전과 교직에 대한 자긍심을 제고하고자 함.

나. 시범운영 개요

- 유치원교원 학습연구년 특별연수는 전반적으로 초중등과 운영 방식이 유사하며, 2013년도에 시범적으로 운영함.

- 시범운영의 기간은 6개월(2013.9.1.~2014.2.28.)이며, 시도교육청별 1명씩 총 16명(제주 제외)을 선발할 계획이었으나, 참여율 저조로 7개 시·도에서 각 1명씩 총 7명이 선발됨(표 III-3-1참조).
- 초·중·등 교원학습연구년제 참여교원과 동일하게 급여, 호봉, 교육경력 100% 인정, 연수비 일부 지원(1인당 총 5백만원)가 지원되었음.
- 운영의 주관과 관리는 시·도교육감이 지정한 교육기관 및 연수기관으로 시도교육청과 협약 체결된 국내외 대학, 대학원, 연구기관 등임.
- 연수의 유형은 국내외 연수, 개인 자율 연구 수행 내용을 연수종료 후 1개월 이내 결과 보고 하도록 의무화하여, 연수생은 개인연구보고서, 연수결과보고서를 시도교육감에게 연수기관은 종합연수결과보고서를 시도교육감에게 제출해야 함.

〈표 III-3-1〉 2013년도 학습연구년 특별연수 선발 정보

단위: 년

구분	교육청	교육 총경력	연수(개인연구)주제
1	인천	10.04	유아문학을 활용한 수학활동 프로그램(누리과정 수학적 탐구를 중심으로)
2	대전	12.00	3~5세 누리과정 인성교육 수업연계 모형 개발
3	울산	28.00	누리과정과 연계한 인성교육 수업 모델 개발
4	충북	15.04	누리과정 내용 분석을 통한 효율적인 수업개선 방안
5	충남	20.06	유아와 함께하는 전통교육과 생태교육
6	전남	20.04	박물관 체험을 통한 누리과정의 효율적인 적용
7	세종	27.03	누리과정의 예술경험 영육 교수·학습방법 개선방안 연구

자료: 교육부(2013f). 2013년도 학습연구년 특별연수 최종 대상자 정보 내부자료

다. 선발 전형

- 유치원교원의 학습연구년 특별연수의 지원자격은 다음과 같음.
 - 교원능력개발평가의 동료교원평가, 학부모만족도조사 결과 모두 최상위권에 해당하는 교원
 - 교육경력은 최소 10년 이상, 정년 잔여기간 5년 이상인 교원

- 구체적인 요건은 시·도 시행계획으로 정하도록 함.
- 원장(감), 수석교사의 학습연구년 참여는 시도 여건을 감안하여 실시 여부를 자체적으로 판단하여 그 포함 여부를 정하도록 함.

〈표 III-3-2〉 유치원 학습연구년제 지원자격

구분	내 용
지원 자격	<ul style="list-style-type: none"> • 2012년 교원능력개발평가를 실시한 공립단설유치원 교사 • 정규교사 실 교육경력은 10년 이상, 현임유치원 1년 이상, 정년 잔여기간 5년 이상인 자(최근 3년 이상 학교현장에서 근무한 자) • 근무성적이 우수한 자 • 연수 후 상당기간 근무가 가능한 자 • 직무 관련 연수 실적이 우수한 자 • 수업개선연구교사 등 수업공개 실적이 많은 자 • 현장교육 발전을 위한 연구수행 능력 및 연구수행을 통한 교수학습방법 개선에 열의가 많은 자 • 지원 자격에 연수실적을 반영하여 지속적으로 자기계발을 실시한 교원에게 학습연구년의 기회 부여(교원 연수 선진화 방안, '11.12.2)
제외 대상자	<ul style="list-style-type: none"> • '13년 원감 승진 예정자, 평정서류 제출자 • 학위취득중에 있는 자 • 수석교사, 2013년 수석교사 자격연수 대상자 • 징계의결 요구, 징계처분 중에 있거나 직위해제 또는 휴직 중에 있는 자 • 주요비위(금품·향응수수, 성범죄, 성적조작, 상습체벌)로 징계 처분을 받은 사실이 있는 자 • 최근 5년 이내 6개월 이상 교육 관련 연수자(파견 포함) • 부부 교원 동시 지원 불가 • 특별연구교사 및 특별연구교사 예정 중인 자 • 타시도 교환·교류, 파견, 휴직 예정 중인 자

자료: 17개 시·도교육청 학습연구년 운영 계획 자료 정리함.

- 유치원교원의 학습연구년 대상자 선발절차는 1차 서류전형, 2차 연구능력평가, 3차 면접전형으로 구성되어 있음.
- 선발기구는 교육청 내 특별연수 심사위원회 또는 별도의 선발위원회를 구성하여 운영해야 함.
 - 선발기준은 교원능력개발평가 결과를 반드시 포함하여, 자기학습계획서, 원장 추천, 연구역량 평가 등을 요소로 함.

〈표 III-3-3〉 유치원 학습연구년제 선발 전형절차

전형	심사영역	평가요소
1차	서류전형	교원능력개발평가 결과 등 지원요건 충족 여부 심사 • 학습연구년 특별연수 지원서 • 신청자 서약서 • 연구계획서(연구계획서 개요 1쪽 포함) • 원장 추천서 • 교육활동 실적 요약서 • 연구경력 확인서(최근 5년 이내) • 인사기록카드
2차	연구능력평가	교원능력개발평가 결과, 교육경력 및 학위, 연수 및 연구실적, 기타 활동 실적 등의 정량평가와 학교장 추천서, 자기학습계획서 등을 통한 선발위원회의 정성평가
3차	면접	교직에 대한 신념, 전문성 계발 의지 등에 대한 심사

자료: 17개 시·도교육청 학습연구년 운영 계획 자료 정리함.

라. 유치원교원 학습연구년 특별연수 연수프로그램

- 2013년 유치원교원의 학습연구년 특별연수는 한국교원대학교 유아교육원에 일괄 위탁되었음.
- 연수내용은 크게 국내 우수교육기관 방문연수, 국외 우수 교육기관 방문연수, 연수기관 집합연수, 주제별 연수, 개인연구, 체험연수로 구분됨.
 - 개별 연수자의 연수비가 유아교육원에 전체 위탁되어 6개월 동안의 연수가 이루어져서, 개별 연수비는 별도로 제공되지 않음.
 - 국내 우수 교육기관 방문연수는 우수 유치원이나 유아교육진흥원을 방문하는 것으로 진행되며, 매 달 1회 이루어짐. 국외 우수 교육기관 방문은 3박 5일의 일정으로 일본의 아카미유치원과 사쿠라유치원을 방문하여 유치원 시설 및 교육 환경 및 교육프로그램 확인, 한국과 일본의 유치원 하루 일과 운영 비교 등을 진행함.

〈표 III-3-4〉 연수 추진 일정

연수 내용 및 방법	연수기관	연수내용	기간	비고	
국내 우수 교육기관 방문 연수		삼성유치원(천안 소재)	1일, 9월	참관 보고서 제출	
		이화여대 부속 유치원	1일, 10월		
		서울여대 부속 유치원 및 어린이집			
		오송청사어린이집	1일, 11월		
		세종청사어린이집			
		전북유아교육진흥원	1일, 12월		
국외 우수 교육기관 방문연수	국외 유치원	일본 방문	3박 5일 11월 중	참관 보고서 제출	
	한국교원대	대학원 및 학부 전공 선택 수강 - 인지발달과 과학	매주 3시간씩 15주 9월-12월		
연수기관 집합연수	한국교원대 유아교육원	유치원 현장 연구세미나: 학습연구년제 교사 7인의 연구주제 중심 세미나	매주 1회		
	한국교원대 유아교육원	유아교사역량강화 정책포럼	9월 13일		
주제별 연수	한국교원대 유아교육원	유아교사의 리더십	1일 11월 중		
	녹우원	자기존중감 프로그램	1일 1월 중		
	한국교원대 유아교육원	연구보고서 작성	9월-2월		
개인연구	한국교원대 유아교육원	연구보고서 작성	9월-2월		
	체험 연수		종합교육연수원	연수 기간 중	체험 보고서 제출
			교육연구원		
			도서관		
			황새생태연구원		
			교육박물관		
		다문화교육연구			
	청주시 고인쇄 박물관 및 청남대				

자료: 한국교원대학교 유아교육원(2013). 2013년 학습연구년 특별연수 -유치원 현장 연구세미나 및 오리엔테이션 자료집

- 연수기관 집합연수는 한국교원대의 대학원 및 학부 전공 강의 선택 수강과 개인연구 주제에 대한 유치원 현장 연구세미나로 구성됨. 강의 수강은 학

습연구년 참여자가 매주 통학의 어려움이 있어 주로 원격강의를 많이 수강하고 있으며, 연구세미나는 격주로 진행하여, 개인연구의 진행상황 파악 및 문제 해결을 위한 논의 등이 이루어 짐.

- 주제별 연수는 각 연수자의 연구주제에 적합한 연수를 개인이 선택하여 듣도록 한 초기의 연수모형과는 다르게 유아교육원에서 주제를 정하고 그에 맞는 강사를 초빙하여 1회 강의를 제공하는 것으로 운영함. 체험연수 또한 유아교육원에서 연수원, 도서관, 박물관과 같은 기관을 선정하여 방문하는 활동으로 연수자들의 관심사에 따라 선택하여 참여할 수 있도록 하였음.
- 개인연구는 연수자의 학습연구년 연구계획서에 제시한 연구주제에 따라 6개월의 연수기간동안 한국교원대의 교수 중 멘토를 선정하여 연구를 진행하도록 하고 그에 대한 연구보고서를 작성하도록 하였음.
- 초중등 학습연구년 기간 1년 동안 수행되는 모든 연수내용을 6개월 내에 실행하도록 계획되어, 연수자 충분한 개인연구에 집중하기 보다는 위탁기관에서 제공하는 연수내용을 수행하는 것에 더 초점이 맞춰져 있음.

IV. 학습연구년 특별연수에 대한 유치원교원의 인식 및 요구 분석

- 본 장에서는 전국 국공립단설 및 병설유치원 교사 316명을 대상으로 학습연구년 특별연수에 대한 인식 및 요구도 조사결과를 분석하여 제시하였음.
- 조사내용은 크게 학습연구년제의 목적 및 취지, 학습연구년제 선발전형과 운영 프로그램, 성과평가 및 활용으로 구분할 수 있음. (상세내용은 I장 3절 연구방법 참조 요망)

1. 유치원교원 학습연구년의 목적 및 운영 체계

가. 학습연구년 운영 목적 및 기대 효과

1) 운영 목적

- 본 연구의 설문조사에 응답한 국공립 단설유치원 교사들은 유치원 교원의 학습연구년 목적으로 '교원의 사기 진작 및 재충전 기회 제공'을 가장 많이 선택하였음. 그리고 '연구문화 형성을 통한 유치원 교육의 질 향상'과 '교원의 전문성 향상'을 그 다음 순위로 꼽았음.
- 학습연구년제의 운영 목적에 대해서는 교사의 경력별로 차이가 있었음.
 - 교사 경력 5년 미만의 초임교사는 '교원의 전문성 향상'을, 교사 경력 5년 이상 교사는 '교원의 사기 진작 및 재충전 기회 제공'을 각각 1순위로 꼽았음.
 - 부장교사, 원감과 일반교사 모두 '교원의 사기 진작 및 재충전 기회 제공'을 가장 많이 선택하였음.
 - 유치원 교원의 학습연구년 특별연수 시범운영에 선발된 유치원 교사들과의 심층면담에서도 위와 같은 결과가 도출되었음.

- 유치원 교사로 10년 이상 근무하면서 생긴 심리적 소진에 따른 유치원 교육의 질 저하를 방지할 수 있는 기회가 되고 있음.
- 유치원 교원의 학습연구년은 교사로서의 교육적 철학에 대해 다시금 생각해 볼 수 있는 시간이어서 학습연구년 종료 후 현장으로 돌아갔을 때 유아에 대한 초심을 되찾을 수 있는 좋은 기회라고 생각함.
- 유치원 현장에서 시간적인 제한으로 인해 소홀했던 유치원 교원으로서의 전문성 신장에 좋은 기회가 될 것으로 생각됨.

〈표 IV-1-1〉 학습연구년제도 운영 목적

단위: %, (수)

구분	사기진작 및 재충전 기회	우수 교사 인센티브	전문성 향상	연구문화 형성	계(수)	x2(df)
전체	49.2	4.4	22.2	24.1	100.0(315)	
대도시	52.3	3.8	19.2	24.6	100.0(130)	
중소도시	47.4	5.2	24.1	23.3	100.0(116)	1.638(6)
읍면지역	46.4	4.3	24.6	24.6	100.0 (69)	
5년 미만	28.8	1.7	39.0	30.5	100.0 (59)	
5년~10년 미만	43.1	2.8	13.9	40.3	100.0 (72)	43.916(9)***
10년~20년 미만	50.0	2.6	26.3	21.1	100.0 (76)	
20년 이상	63.9	8.3	15.7	12.0	100.0(108)	
부장교사, 원감	59.2	7.5	19.2	14.2	100.0(120)	16.766(3)**
일반교사	43.1	2.6	24.1	30.3	100.0(195)	

p<.01, *p<.001

2) 기대 효과

- 학습연구년 특별연수의 효과에 대한 예상을 직업만족도, 전문성 신장을 중심으로 살펴보면 다음과 같음.

가) 직업만족도 향상에 대한 기대 효과

- 응답한 교사의 대부분(90%)이 학습연구년 특별연수제도가 유치원 교원의 직업만족도에 긍정적인 영향을 줄 것이라고 인식하는 것으로 조사됨.
- 지역규모별로는 대도시 교사들의 평균(4.36)이 가장 높았고, 중소도시(4.29)와 읍면지역(4.30)의 교사 만족도는 비슷한 수준으로 도출되었음.

- 교사경력별로 살펴보면, 교직 경력 5년 미만 교사의 평균이 4.46으로 가장 높았고, 교직 경력 20년 이상인 교사의 평균은 4.20으로 가장 낮았음.
- 직위별로는 일반교사(4.30)보다 부장교사, 원감의 평균(4.36)이 더 높았음.
- 교원의 학습연구년을 담당하는 시도 장학사들과의 심층면담에서도 교사의 직업만족도 향상에 대한 피드백을 실제로 받고 있다고 하였음.
 - 전년도에 학습연구년 특별연수에 참여했던 교사들을 대상으로 만족도 조사를 실시하면 학습연구년 특별연수 자체에 대한 만족도도 높게 나오고, 교사로의 직업에 대한 만족도도 학습연구년 실시 이전보다 향상되었다는 피드백을 받고 있다고 하였음.
 - 학습연구년 특별연수를 통해 교사의 직업만족도가 향상되면 교사 경력 10년차 이상에서 종종 발생하는 심리적 소진과 직업적 매너리즘을 방지할 수 있어 긍정적인 효과를 충분히 내고 있다고 함.

〈표 IV-1-2〉 직업만족도 향상에 효과 정도

단위: %, (수)

구분	전혀그렇지 않다	그렇지 않다	보통	그렇다	매우그렇다	평균	계(수)	t/F
전체	0.6	1.9	7.6	44.1	45.7	4.32	100.0(315)	
대도시	0.8	1.6	6.2	43.4	48.1	4.36	100.0(129)	
중소도시	-	2.6	10.3	42.7	44.4	4.29	100.0(117)	.324
읍면지역	1.4	1.4	5.8	47.8	43.5	4.30	100.0(69)	
5년 미만	-	-	5.1	44.1	50.8	4.46	100.0(59)	
5년~10년 미만	-	1.4	2.8	50.0	45.8	4.40	100.0(72)	1.829
10년~20년 미만	-	2.6	6.6	47.4	43.4	4.32	100.0(76)	
20년 이상	1.9	2.8	13.0	38.0	44.4	4.20	100.0(108)	
부장교사, 원감	1.7	1.7	6.7	38.7	51.3	4.36	100.0(119)	.691
일반교사	0.0	2.0	8.2	47.4	42.3	4.30	100.0(196)	

나) 전문성 신장에 대한 기대 효과

- 설문에 응답한 교사의 대부분(95%)이 학습연구년 특별연수제도가 향후 담당하게 될 유아의 학습발달에 긍정적인 영향을 줄 것이라고 인식하고 있음.
 - 지역규모별로는 대도시(4.42)와 읍면지역 교사(4.42)가 중소도시 교사(4.36)보다, 직위별로는 일반교사(4.37)보다 부장교사, 원감(4.45)이 더 높은 평균

값을 보였음.

- 경력별로는 교사경력 5년 미만 교사의 평균(4.47)이 가장 높았고, 20년 이상 교사의 평균(4.32)이 가장 낮았음.
- 2013년도 유치원 교원 학습연구년 시범운영에 선발된 유치원 교사들도 학습연구년 특별연수 기간 동안 학습하고 경험했던 이론을 바탕으로 향후 담당하게 될 유아의 교육에 좀더 자신감을 갖을 수 있을 것이라고 전망하고 있음.
- 2013년도 초·중등 학습연구년 특별연수에 참여하고 있는 초·중등 교사들도 학습연구년 특별연수가 자신의 담당 교과에서의 전문성을 신장시키는데 큰 도움을 받고 있다고 하였음.

〈표 IV-1-3〉 유아 학습과 발달에 미치는 효과 정도

단위: %, (수)

구분	그렇지 않다	보통이다	그렇다	매우 그렇다	5점 평균	계(수)	t/F
전체	0.6	5.4	47.5	46.5	4.40	100.0(316)	
대도시	0.8	3.8	47.7	47.7	4.42	100.0(130)	
중소도시	-	8.5	47.0	44.4	4.36	100.0(117)	.379
읍면지역	1.4	2.9	47.8	47.8	4.42	100.0(69)	
5년 미만	-	5.1	42.4	52.5	4.47	100.0(59)	
5년~10년 미만	-	2.8	51.4	45.8	4.43	100.0(72)	.893
10년~20년 미만	1.3	3.9	46.8	48.1	4.42	100.0(77)	
20년 이상	0.9	8.3	48.1	42.6	4.32	100.0(108)	
부장교사, 원감	0.8	5.0	42.5	51.7	4.45	100.0(120)	1.148
일반교사	0.5	5.6	50.5	43.4	4.37	100.0(196)	

나. 유치원교원 학습연구년에 대한 인지도 및 정보 습득 경로

1) 인지도

전반적으로 학습연구년 특별연수에 대한 국공립 단설 유치원 교사들의 인지도가 매우 낮은 것으로 나타남.

- 유치원 교원 학습연구년제 운영 목적 및 취지에 대해 64.5%가 매우 잘 알

고 있거나 어느 정도 알고 있다고 하였고, 35.5%가 모르거나 별로 알지 못한다고 답하였음.

- 학습연구년 특별연수 대상자 선발 기준 및 선발인원에 대한 인지도는 전혀 모르거나 별로 알지 못한다는 견해가 69.3%로 비교적 낮은 것으로 조사되었음.
 - 학습연구년 운영 사항(연수기간, 횟수, 처우, 프로그램)에 관한 사항을 알고 있는지에 대해 74.4%가 모른다고 답하였음.
 - 학습연구년의 의무사항에 대한 인지도에 대해서는 77.5%가 모른다고 답하여 의무사항에 대한 인지도가 특히 낮은 것으로 도출됨.
- 2013년 유치원 교원의 학습연구년 시범운영에 참여하고 있는 유치원교사, 학습연구년 특별연수를 담당하고 있는 시도 장학사등과의 면담에서도 낮은 인지도에 대한 다음의 견해가 도출되었음.
- 초중등 교원의 학습연구년 특별연수의 경우에는 지난 2~3년간 이미 시행되어 현장에서의 제도 이해도가 높은 편이고, 학습연구년 특별연수 참여 교사들의 활발한 홍보로 참여도와 인지도가 높은 편임.

〈표 IV-1-4〉 학습연구년 특별연수 인지도

단위: %, (수)

구분	전혀	별로	어느 정도	매우 잘	평균
	모르고 있다	알지 못한다	알고 있다	알고 있다	
학습연구년제 운영 및 목적 취지	7.3	28.2	52.5	12.0	2.69
대상자 선발 기준 및 선발 인원	20.9	48.4	24.1	6.6	2.16
학습연구년 운영 사항	25.0	49.4	22.2	3.5	2.04
학습연구년의 의무 사항	27.5	50.0	19.3	2.8	1.97
계(수)	100.0 (316)				

- 유치원 교원의 학습연구년은 2013년에 처음 시범운영되고 있고, 교원능력개발평가가 실시된 3학급 이상 단설 유치원 교사들만을 대상으로 실시되어 상대적으로 인지도가 낮을 수밖에 없음.
- 2013년 시범운영이 종료되고, 2014년부터 전국의 시도교육청에서 유초중등 교원의 학습연구년이 시행되어 몇 년간 운영하게 되면 유치원 교원 학습연구년 특별연수의 인지도는 향상될 것으로 판단됨.

2) 학습연구년 정보 습득경로

- 유치원 교원의 학습연구년에 관한 지원절차, 기준, 운영 등에 관한 정보를 교육청과 학교의 안내를 통해 알았다는 견해가 가장 많았음. 그러나 동료교사나 이번 설문조사를 통해 처음 알았다는 견해도 각각 26%였음.
 - 유치원 교원 학습연구년 특별연수의 습득경로에 대한 습득경로를 묻는 질문에 41.1%가 '교육청 및 학교의 안내를 통해' 알았다고 하였음.
 - '동료 교사 및 지인을 통해' 알았다는 교사가 26.8%, '이번 설문지를 통해 처음으로' 알게 되었다는 교사가 26.5%였음.
- 학습연구년제의 최초 습득경로는 경력별, 직위별로 차이가 있었음.

〈표 IV-1-5〉 학습연구년제 관련 정보 습득경로

단위: %, (수)

구분	교육청/ 학교 안내	언론 보도	동료 교사 및 지인	이번 설문지를 통해	기타	계(수)	x2(df)
전체	41.5	3.2	26.8	26.5	1.9	100.0(313)	
대도시	45.7	3.9	25.6	21.7	3.1	100.0(129)	
중소도시	37.4	3.5	29.6	27.8	1.7	100.0(115)	7.127(8)
읍면지역	40.6	1.4	24.6	33.3	-	100.0(69)	
5년 미만	22.0	5.1	32.2	40.7	-	100.0(59)	
5년~10년 미만	36.1	2.8	23.6	37.5	-	100.0(72)	31.187(12)**
10년~20년 미만	50.6	2.6	27.3	18.2	1.3	100.0(77)	
20년 이상	49.5	2.9	25.7	17.1	4.8	100.0(105)	
부장교사, 원감	58.8	3.4	20.2	13.4	4.2	100.0(119)	34.618(4)***
일반교사	30.9	3.1	30.9	34.5	0.5	100.0(194)	

p<.01, *p<.001

- 교사 경력 10년 미만의 교사는 37~40%가 '이번 설문지를 통해 처음으로', 교사 경력 10년 이상 교사는 48~50%가 '교육청 및 학교의 안내를 통해' 학습연구년 특별연수를 알게 되었다고 하였음.
- 부장교사, 원감은 58.8%가 '교육청 및 학교의 안내를 통해', 일반교사의 30.9%는 '이번 설문지를 통해 처음으로' 학습연구년에 대해 알게 되었다고 하였음.

다. 학습연구년제 지원 이유 및 지원시 문제점

1) 지원 이유

- 학습연구년제 지원하고자 하는 가장 큰 이유를 묻는 질문에 49.1%의 교사가 '교원의 전문성 향상'을, 32.6%가 '휴식을 통한 재충전'을 선택하였음.
 - 2013년 유치원 교원의 학습연구년 특별연수 시범운영에 참여하고 있는 교사들이 대부분 전문성 향상과 재충전을 목적으로 지원한 것으로 파악됨.
 - 심층면담 결과, 2013년 초중등 교원의 학습연구년 특별연수에 참여하고 있는 교사들의 경우에도 전문교과분야에서의 전문성 신장과 10년~20년의 교직생활에서 발생한 심리적 소진을 개선하기 위한 재충전의 시간을 갖고자 지원한 것을 알 수 있음
- 학습연구년제 지원 이유는 경력별로 차이가 있음.

〈표 IV-1-6〉 학습연구년제 지원 이유

단위: %, (수)

구분	재충전	전문성 향상	자기 계발	미래 교직 준비	기타	계(수)	x2(df)
전체	32.6	49.1	14.6	3.2	0.6	100.0(316)	
대도시	31.5	40.0	23.1	4.6	0.8	100.0(130)	
중소도시	33.3	54.7	8.5	2.6	0.9	100.0(117)	17.013(8)*
읍면지역	33.3	56.5	8.7	1.4	0.0	100.0(69)	
5년 미만	13.6	62.7	16.9	6.8	0.0	100.0(59)	
5년~10년 미만	22.2	59.7	15.3	2.8	0.0	100.0(72)	
10년~20년 미만	35.1	44.2	15.6	3.9	1.3	100.0(77)	30.705(12)**
20년 이상	48.1	38.0	12.0	0.9	0.9	100.0(108)	
부장교사, 원감	39.2	44.2	14.2	1.7	0.8	100.0(120)	
일반교사	28.6	52.0	14.8	4.1	0.5	100.0(196)	5.019(4)

*p<.05, **p<.01, ***p<.001

- 교직 경력 20년 미만 교사는 '교원의 전문성 향상'을, 20년 이상 교사는 '휴식을 통한 재충전'을 지원 이유로 가장 많이 꼽았음.
- 대도시, 중소도시, 읍면지역 교사 모두 유치원 교원의 학습연구년 지원 이유로 '교원의 전문성 향상'을 가장 많이 선택함.

2) 학습연구년제 지원 시 어려움

- 학습연구년제에 지원하기 전에 걸림돌이 되는 어려움에 대해 절반 이상 (62%)의 교사가 '연구 성과 평가 및 의무조항 등이 부담스럽다'고 응답함.
 - '선발기준 및 절차가 복잡하다'는 교사가 23.6%였고, '경력관리의 어려움'을 지적한 교사도 8.3%였음.
 - 지역규모별, 경력별, 직위별로 살펴본 결과도 위와 동일함.
- 2013년 유치원 교원의 학습연구년 시범운영에 참여하고 있는 유치원교사, 학습연구년 특별연수를 담당하고 있는 시도 장학사등과의 면담에서도 학습연구년 지원의 어려움에 대한 다음의 견해가 나타남.
 - 초중등 학교에 비해 교사의 총 인원수가 현저히 적은 국공립 유치원의 경우, 교직 경력 10년 이상의 교사가 빠짐으로 인한 업무 공백과 이로 인해 타 교사의 업무 가중 때문에 원장과 교사 모두 학습연구년 지원에 소극적인 분위기가 있음.
 - 강원도의 경우, 읍면지역의 교사들인 유치원 교원의 학습연구년제 지원할 시 이들을 대신할 대체교사를 구하는 것이 현실적으로 어려움.
 - 학습연구년 지원 가능 경력인 10년 이상, 정년 5년 미만 교사의 경우 승진 및 경력관리 때문에 지원을 꺼리는 경우도 있음.
 - 일부 시도교육청에서 교원의 학습연구년 지원 대상자에 교감을 포함시켜도 교장 승진에 대한 부담감과 교장연수 참여 때문에 실제 지원자가 없는 것이 실정이라고 함.
- 학습연구년제 지원 시 어려움에 대한 기타 견해를 종합하면 다음과 같음.
 - 승진대상자의 근무성적 불이익에 대한 우려, 복직 후 업무 부담 과중과 현장 부적응에 대한 우려
 - 적은 선발인원과 선발 기준의 공정성, 신뢰성 및 절차의 복잡성, 학습연구년에 대한 정보 부족과 필요성 인식 부족, 연수 종목의 다양성 부족
 - 위탁기관의 접근성
 - 대체교사 채용의 어려움, 학부모의 불만, 유아의 부적응 등 주변의 불편함 우려

〈표 IV-1-7〉 학습연구년제 지원 시 어려움

단위: %, (수)

구분	선발절차의 복잡함	의무 조항	경력 관리의 어려움	유치원의 소극적 분위기	계(수)	x2(df)
전체	23.6	62.4	8.3	5.7	100.0(314)	
대도시	21.5	56.2	16.9	5.4	100.0(130)	
중소도시	22.6	69.6	2.6	5.2	100.0(115)	23.330(6)**
읍면지역	29.0	62.3	1.4	7.2	100.0(69)	
5년 미만	26.3	45.6	8.8	19.3	100.0(57)	
5년~10년 미만	22.2	66.7	6.9	4.2	100.0(72)	28.851(9)**
10년~20년 미만	22.1	71.4	6.5	0.0	100.0(77)	
20년 이상	24.1	62.0	10.2	3.7	100.0(108)	
부장교사, 원감	22.5	60.0	14.2	3.3	100.0(120)	10.354(3)*
일반교사	24.2	63.9	4.6	7.2	100.0(194)	

*p<.05, **p<.01

라. 특별연수 담당 행정기구의 필요성

- 학습연구년 특별연수는 ‘현행대로 시도교육청별로 실시’하자는 견해가 44.7%로 가장 많았음.
 - 교사경력 5년 미만의 교사의 경우, ‘교육부 산하에 특별운영 기구를 설치하여 운영’하자는 견해가 50.8%로 가장 많았고, 교직원경력 5년 이상의 교사들은 ‘현행대로 시도교육청별로 실시’하자는 견해가 가장 많았음.
 - 부장교사, 원감은 ‘현행대로 시도교육청별로 실시’하기를 원하는 의견이 55.5%인 반면에, 일반교사는 ‘현행대로 시도교육청별로 실시’(38.1%)와 ‘교육부 산하에 특별운영기구를 설치하여 운영’하자는 견해(35.1%)가 비슷하게 나타남.

〈표 IV-1-8〉 학습연구년 특별연수 운영 담당행정기구의 필요성

단위: %, (수)

구분	시도교육 청별로 실시	특별운영 기구	시도교육 청간의 협의체 설치	계(수)	x2(df)
전체	44.7	29.4	25.9	100.0(313)	
대도시	46.5	31.0	22.5	100.0(129)	2.383(4)
중소도시	43.5	26.1	30.4	100.0(115)	
읍면지역	43.5	31.9	24.6	100.0(69)	
5년 미만	23.7	50.8	25.4	100.0(59)	31.297(6)***
5년~10년 미만	43.7	31.0	25.4	100.0(71)	
10년~20년 미만	38.2	31.6	30.3	100.0(76)	
20년 이상	61.7	15.0	23.4	100.0(107)	
부장교사, 원감	55.5	20.2	24.4	100.0(119)	10.673(2)**
일반교사	38.1	35.1	26.8	100.0(194)	

p<.01, *p<.001

2. 유치원교원 학습연구년 특별연수 선발 전형

가. 선발인원 및 규모

□ 학습연구년 특별연수의 선발 인원을 대상 교사의 2~3%로 확대해야 한다는 견해가 50%, 신청인원에 따라 선발인원을 조정해야 한다는 견해가 35.8%, 현행대로 선발하자는 견해는 13.3%로 도출되었음.

- 유치원교원의 학습연구년 특별연수를 담당하고 있는 장학사는 전국의 교사 분포비율을 바탕으로 인원이 배정되는 초중등 교원의 경우와 같은 방식이 유치원교원 학습연구년 선발 규모 결정에도 필요하다고 하였음.
- 2014년부터는 유치원 교원의 학습연구년 특별연수가 전국으로 확대되므로 유치원교원에 대한 시도교육청별 강제할당 방식의 대상자 확보방식이 선행되어야 한다고 하였음.
- 국공립 단설 유치원 뿐 아니라 병설유치원과 종국에는 교원능력개발평가를 받은 사립유치원 교사들에게도 학습연구년의 기회를 부여하는 것에 긍정적인 견해를 표출함.

- 유치원 교원의 학습연구년 특별연수 대상자에 사립유치원 교사를 포함시키는 방안에 대해서는 각 시도교육청 장학사간 견해가 상이함.
- 사립유치원 교사를 포함시키더라도 학습연구년 특별연수 참여 후 5년 이상 근속해야 한다는 규정을 반드시 포함시켜야 함을 제시함.

〈표 IV-2-1〉 선발 인원 및 규모

구분	단위: %, (수) 비율(빈도)
선발 인원을 대상 인원의 2~3%로 확대해야 한다	50.0
신청 인원 에 따라 선발 인원을 조정해야 한다	35.8
적절하며 현행대로 해야 한다	13.3
계(수)	100.0 (316)

나. 선발 방법 및 절차

- 유치원교원 학습연구년 특별연수 대상자 선발 시, 서류심사 1차(지원요건 충족 여부 심사)는 16%정도, 서류전형 2차(교원능력개발평가 결과, 자기연구계획서, 연구결과물의 활용도 등)는 58%정도, 면접(교직에 대한 신념, 전문성 개발 의지 등)은 25%정도 반영하는 것이 적절하다고 응답하였음.
- 지역규모, 경력별, 직위별로도 위와 유사한 결과가 나타남.

〈표 IV-2-2〉 선발전형 세부항목의 적정 비중

구분	서류심사 1차	t/F	서류심사 2차	t/F	면접	t/F	사례수
전체	16.8		58.4		24.8		(290)
대도시	16.8		58.7		24.5		(119)
중소도시	16.4	.214	58.4	.117	25.2	.251	(107)
읍면지역	17.5		57.7		24.8		(64)
5년 미만	17.2		55.5		27.4		(55)
5년~10년 미만	14.5	1.898	63.0	4.777**	22.5	3.931**	(69)
10년~20년 미만	16.5		58.9		24.7		(73)
20년 이상	18.6		56.3		25.1		(93)
부장교사, 원감	17.8	1.171	57.0	-1.407	25.3	.696	(106)
일반교사	16.2		59.2		24.6		(184)

**p<.01

1) 서류전형

- 학습연구년 대상자 선발을 위한 서류전형의 세부 항목에 대해서는 약 80%의 교사가 보통 이상으로 응답하여, 대체로 타당하다고 인식함.
- 직무연수 이수실적, 교실 수업 개선 실적, 교육경력, 자기연구계획서의 항목에서는 매우 타당하다는 견해가 높게 나타남.

〈표 IV-2-3〉 서류전형 세부항목의 타당성

단위: %, (수)

구분	전혀 타당하지 않음	별로 타당하지 않음	보통	대체로 타당함	매우 타당함	평균	계(수)
교원능력개발평가 점수	2.8	12.3	24.7	42.4	17.7	3.60	100.0(316)
직무연수 이수실적	0.3	2.8	17.1	51.9	27.8	4.04	100.0(316)
근무평정점	1.3	7.9	22.2	48.7	19.9	3.78	100.0(316)
교실 수업 개선 실적	0.3	3.5	14.6	57.3	24.4	4.02	100.0(316)
교육경력	1.3	7.0	17.9	45.0	28.8	3.93	100.0(313)
연구대회 수상실적	0.6	4.8	19.7	53.8	21.0	3.90	100.0(314)
자기연구계획서	-	0.9	11.4	50.6	37.0	4.24	100.0(316)
기관장 추천서	1.9	5.4	29.1	42.1	21.5	3.76	100.0(316)

- 교원능력개발평가 점수의 경우에는 타당하지 않다는 견해가 15%정도 나왔고, 근무평정점과 교육경력의 경우에는 약 9%가량이 타당하지 않다고 답하였음.
- 세부항목의 평균을 살펴보면, 자기연구계획서가 4.24로 가장 높았고, 직무연수 이수실적(4.04), 교실 수업 개선실적(4.02)의 순이었고, 교원능력개발평가 점수가 3.60으로 가장 낮았음.
- 학부모 만족도 평가와 학생만족도 평가에 대해서는 2013년도 초중등 학습연구년에 참여하고 있는 교사간의 의견이 상이함.
 - 학부모 만족도 평가의 경우, 담임교사 이외에 잘 알지 못하는 교사에 대한 평가를 시행하는 불합리함이 존재하고, 학생인 자녀의 견해가 많이 반영될 수 밖에 없는 것이 현실임.
 - 학생 만족도 평가에는 교과외 충실도와 무관한 학생들 사이에서의 인기여부, 학생들의 교사에 대한 기본적인 불신, 교사가 아닌 학교에 대한 불만의 반영 등 여러 가지 변수가 존재한다는 의견임.

- 기관장 추천서가 타당하지 않다는 견해가 7.3% 정도 나타났는데, 교원의 학습연구년을 담당하는 장학사들은 대부분 기관장의 추천서가 필요하다고 의견을 피력하였음.

2) 면접전형

- 학습연구년 대상자 선발을 위한 면접전형의 세부 항목에 대해서는 약 95%정도가 타당하다고 응답함..
 - 교직에 대한 신념, 전문성 계발 의지, 연구주제에 대한 열의 및 태도, 학습연구년 성과의 활용계획의 모든 세부항목이 5점만점에 4.52점으로 비교적 높은 평균값을 도출됨.
 - 전문성 계발의지가 4.64로 가장 높고, 학습연구년 성과의 활용 계획이 4.52로 가장 낮았음.
 - 2013년에 시범운영되고 있는 유치원 교원의 학습연구년에 참여하고 있는 교사들은 선발 경쟁률은 높지 않았으나, 서류전형과 면접전형이 모두 체계적이고 심도 있게 진행되었음을 강조함.
 - 면접전형의 경우 원장, 원감, 장학사 총 5명으로 구성된 선발위원회에서 학습연구년 지원 배경, 이유, 연수에 대한 구체적인 계획, 향후 기여하고 싶은 분야 등에 대해 자세히 질의응답이 있었다고 함.
- 그 외의 적합한 면접전형 요소에 관한 견해는 다음과 같음.
 - 연구 주제의 필요성, 적합성, 연구방법에 대한 구체적인 계획
 - 교사의 인성, 자질 (전문적 지식, 시사적 관심, 연구적 태도 등)

〈표 IV-2-4〉 면접전형의 적합성

단위: %, (수)

구분	별로 타당하지 않음	보통임	대체로 타당함	매우 타당함	평균	계(수)
교직에 대한 신념	0.6	3.2	36.8	59.4	4.55	100(315)
전문성 계발 의지	0.3	1.3	32.7	65.7	4.64	100(315)
연구주제에 대한 열의 및 태도	0.3	3.2	32.8	63.7	4.60	100(314)
학습연구년 성과의 활용계획	0.3	5.7	35.4	58.6	4.52	100(314)

3) 선발위원회 구성

- 학습연구년 선발위원으로 전직 원감원장, 현직 원감원장, 동료교사, 교육청 공무원, 학계 전문가 모두 보통 이상으로 적합하다는 견해가 85%이상 도출되었음.
 - 현직 원감원장이 3.86으로 가장 높고, 전직 원감원장이 3.30으로 가장 낮음.
 - 전직 원감원장은 약 20%가량, 학계전문가는 약 13%가량이 부적합하다는 견해를 보였음.
 - 기타 의견으로 타 지역의 교육청 공무원, 전년도 학습연구년 대상자 등이 제시됨.
 - 교원의 학습연구년 특별연수 담당 장학사 대부분이 유치원 교원 선발의 경우 초중등 교원 선발위원회에서 함께 시행될 가능성이 높다고 언급함.
 - 대부분의 선발위원회는 현직 교장, 교감, 장학사, 외부전문가로 구성되며, 외부전문가는 주로 대학교수, 연구원 박사 등이 선임됨.

〈표 IV-2-5〉 학습연구년 선발위원 적합성

단위: %, (수)

구분	매우 부적합	다소 부적합	보통	대체로 적합	매우 적합	평균	계(수)
전직 원감·원장	3.9	17.0	33.8	35.4	9.8	3.30	100.0(305)
현직 원감·원장	1.9	6.7	18.5	49.0	23.9	3.86	100.0(314)
동료교사	2.5	6.7	18.4	48.6	23.8	3.84	100.0(315)
교육청 공무원(장학관 및 장학사)	0.6	5.1	26.0	47.9	20.3	3.82	100.0(315)
학계 전문가 (대학, 연구소 등)	2.6	10.6	27.0	38.6	21.2	3.65	100.0(311)

3. 유치원교원 학습연구년 특별연수 프로그램

가. 학습연구년 특별연수 운영방식

- 2013년 시범 운영되고 있는 유치원 교원 학습연구년 운영모형과 선발 인원

및 규모, 학습연구년 특별연수 담당 행정기구의 필요성에 대한 응답결과는 다음과 같음.

1) 2013년도 유치원교원 학습연구년 운영 요소의 타당성

- 학습연구년 특별연수 운영 모형 중 기간, 횟수, 지원자격, 처우, 의무사항은 주로 타당하다고 생각하고 있으나, 지원대상, 선발인원, 선발전형에서는 타별로 타당하지 않다는 견해도 많게는 30%가량 나타남.
 - 학습연구년 기간(시범운영은 6개월, 2014년부터 1년)에 대해서는 90% 이상이 보통 이상으로 답하여 매우 타당하다고 인식함.
 - 전 교직 생애 중 한번만 가능하다는 횟수제한에 대해서는 80% 이상이 보통 이상으로 답하여 매우 타당하다고 판단함.
 - 지원대상(교원능력개발평가 결과 우수교원, 원장, 원감, 수석교사의 참여는 시도별 결정)과 선발전형(1차 서류, 2차 연구능력, 3차 면접)에 대해서는 보통 이상이 75% 이상 도출되어 비교적 타당하다고 생각하고 있으나, 반대 의견도 20%에 가까워서 타당하지 않다고 보는 견해도 적지 않음.
 - 시도교육별로 1명씩 선발하는 것에 대해서 30% 가까이 타당하지 않다고 응답하여, 가장 크게 현행제도에 의견을 달리하는 항목임..
 - 지원자격 중 교원능력개발평가 최상위권에 해당하는 교원에 대해서는 20% 가까운 교사가 반대견해를 보였고, 교직경력 10년 이상, 정년 잔여기간 5년 이상에 대해서는 80% 이상의 교사가 긍정적인 반응을 보였음.
 - 전문기관 위탁연수 프로그램, 처우(급여, 호봉, 교육경력 100% 인정), 의무사항(연수종료 후 1개월 내 결과보고서 제출, 1년간 컨설팅 요원으로 활동), 에 대해서는 90%이상의 교사가 타당하다는 견해를 보였음.
 - 급여, 호봉, 교육경력 100% 인정하는 규정에 대해 5점 만점에 평균 4.49로 가장 높았고, 1년간 컨설팅 장학요원으로 활동하는 것이 4.20, 연수종료 1개월 내 결과보고서 제출이 4.17로 도출되었음. 그리고 학습연구년 특별연수의 선발대상으로 시도교육청별로 1명씩 선발하는 방식이 2.98로 가장 낮게 나타남.

〈표 IV-3-1〉 2013년 유치원 학습연구년 특별연수 운영

단위: %, (수)

구분	전혀 타당하지 않음	별로 타당하지 않음	보통	대체로 타당함	매우 타당함	평균	계(수)
기간: 시범운영(6개월)	1.9	4.7	25.6	49.7	18.0	3.77	100(316)
횟수: 전 교직원에 중 1회	1.3	15.4	21.8	36.2	25.3	3.69	100(312)
교원능력개발평가 결과 우수교원	3.3	16.6	23.8	42.3	14.0	3.47	100(307)
원장(감), 수석교사 참여 여부	3.2	17.7	28.1	41.6	9.4	3.36	100(310)
시도교육청별 1명씩 (총 17명)	4.9	29.8	34.6	24.3	6.5	2.98	100(309)
교원능력개발평가 최상위권 교원	5.1	19.9	23.8	37.9	13.2	3.34	100(311)
교직경력 10년 이상	2.9	11.4	19.0	44.4	22.2	3.72	100(315)
정년 잔여기간 5년 이상	2.6	14.3	22.1	39.9	21.1	3.63	100(308)
서류전형/연구능력 평가/면접	-	4.1	16.8	59.2	19.9	3.95	100(316)
전문기관 위탁연수	1.0	4.8	23.8	52.7	17.8	3.82	100(315)
급여, 호봉, 교육경력 100% 인정	0.6	1.3	6.1	32.6	59.4	4.49	100(310)
연수종료 1개월 내 결과보고서 제출	0.3	1.6	13.9	49.1	35.1	4.17	100(316)
1년간 간선티링 장학요원으로 활동	0.5	0.5	13.9	49.0	36.1	4.20	100(222)

2) 연수프로그램 유형에 대한 선호도

가장 선호하는 학습연구년 연수프로그램은 위탁연수와 개별연수를 함께 실시하는 형태였음.

- 응답대상 중 위탁연수+개별연수를 선호하는 교사는 73.7%, 개별연수 중심을 선호하는 교사는 13.9%, 위탁연수 중심을 선호하는 교사는 12%임.
- 교원의 학습연구년 프로그램에 대해서는 시도교육청 교육이념과 예산 등의 시행여건에 따라 매우 다르게 구성되어 있고, 이에 따라 학습연구년 참여 교사들의 선호와 만족도가 상이하게 나타남.
- 대학 위탁연수가 큰 비중을 차지하는 시도교육청 산하의 학습연구년 참여 교사의 경우에는 자신의 전문교과 분야와 다른 학과에 위탁되어 대학 위탁교육의 실효성에 대한 불만이 있음.
- 강원도교육청의 경우, 대학 위탁과 관련하여 현재 7개 대학과의 협정을 맺었지만 참여교원에 대한 적극적인 지원이 없으며, 대학 위탁교육의 효과성에 대한 부정적인 피드백을 이전에도 많이 경험함을 지적함.

- 위탁연수와 개별연수에 대한 비중에 대한 견해는 해당 교원의 역량과 학습연구년을 지원한 목적 및 이유에 따라 다르게 나타남.
- 전문분야 신장에 대한 뚜렷한 계획을 가지고 있는 교사의 경우에는 국내외 상관없이 100% 자율연수를 희망하였음.
- 학문적 소진으로 인한 전문성 향상을 원하는 교사의 경우에는 대학에서의 위탁교육에 대해 긍정적인 반응을 보임.

〈표 IV-3-2〉 학습연구년 연수형태 선호도

단위: %, (수)	
구분	비율(빈도)
위탁연수 + 개별연수	73.7
개별연수 중심	13.9
위탁연수 중심	12.0
계(수)	100.0 (316)

- 국내기관 방문, 해외기관 방문, 대학 강의 수강, 체험 연수, 특정주제 연구가 학습연구년 세부프로그램으로 타당하다는 견해가 약 70% 가량으로 나타남.
 - 해외 기관방문 프로그램의 선호도가 5점 만점에 4.39로 가장 높았고, 국내 기관 방문이 3.92로 가장 낮았음.
 - 그 외의 세부프로그램의 평균값을 살펴보면, 특정주제 연구가 4.13, 체험연수가 4.09, 대학강의 수강이 4.02로 도출되었음.
 - 유치원, 어린이집, 유아교육진흥원 등의 국내 기관방문을 선호하지 않는다는 견해가 5.4%로 도출되었음.
 - 2013년 유치원 교원의 학습연구년 시범운영에 참여하고 있는 교사들의 세부 프로그램에서도 학습연구년 참여 교사들의 견해를 반영하여 국내 기관방문에 대해 횟수와 대상 기관과 체험연수 장소에 대한 조정이 있었음.
 - 그 외의 견해로는 리더십 연수, 국내외 학회, 토론회 등에서의 정보교류, 개인별 집중 훈련, 전문 프로그램 교육 (심리 상담, 치료, 특수교육, 정보화, 교수매체 사용법, 특기적성 등), 봉사 활동, 한 기관을 대상으로 한 지속적 연구 등이 있음.

〈표 IV-3-3〉 위탁연수 세부프로그램 선호도

단위: %, (수)

구분	전혀 선호하지 않음	별로 선호하지 않음	보통임	대체로 선호함	매우 선호함	평균	계(수)
1. 국내 기관방문 (유치원, 어린이집, 유아교육진흥원 등)	0.3	5.1	22.3	46.8	25.5	3.92	100.0(314)
2. 해외 기관방문 (유치원, 어린이집, 대학 등)	0.3	0.6	6.7	44.3	48.1	4.39	100.0(314)
3. 대학 강의 수강	0.3	3.8	18.7	47.6	29.5	4.02	100.0(315)
4. 체험 연수 (연구소, 박물관 등)	0.3	2.2	17.8	47.8	31.8	4.09	100.0(314)
5. 특정주제 연구 (팀별, 개인별 연구)	0.6	2.2	13.1	51.3	32.8	4.13	100.0(314)

나. 학습연구년 연수프로그램 주제 및 영역

- 조사대상 공립 유치원 교사들은 대체로 제시된 모든 주제에 대한 교육이 필요하다고 인식하고 있었음.

〈표 IV-3-4〉 특별연수 관심주제 또는 영역

단위: %, (수)

구분	전혀 그렇지 않음	그렇지 않음	보통임	그려함	매우 그려함	평균	계(수)
1. 각과 교수법/ 수업모형	-	1.0	12.7	33.4	52.9	4.38	100.0(314)
2. 유아와의 상호작용 방법	-	1.0	10.9	33.5	54.6	4.42	100.0(313)
3. 인성 및 기본생활습관 지도	-	1.3	17.3	36.4	45.0	4.25	100.0(313)
4. 혼합연령학급 지도	-	1.6	22.2	38.3	37.9	4.13	100.0(311)
5. 누리과정 운영 전반	-	3.9	16.2	42.7	37.2	4.13	100.0(309)
6. 교수매체 활용 및 교육공학	0.3	2.6	13.8	44.9	38.5	4.19	100.0(312)
7. 실내의 교실환경 개선	-	5.8	23.6	43.7	26.9	3.92	100.0(309)
8. 부모교육 및 의사소통 방법	-	1.3	12.9	35.7	50.2	4.35	100.0(311)
9. 기관운영 관리	0.3	2.3	15.6	42.9	39.0	4.18	100.0(308)
10. 유아평가	0.6	-	9.6	35.0	54.7	4.44	100.0(311)
11. 다문화 유아교육	0.3	3.5	21.3	46.1	28.7	3.99	100.0(310)
12. 장애통합교육	-	2.3	19.9	41.5	36.3	4.12	100.0(311)
13. 일반교양	0.3	2.9	25.6	39.6	31.5	3.99	100.0(308)
14. 예체능 계열의 교육	0.7	2.0	19.9	44.1	33.3	4.08	100.0(306)

- 학습연구년 특별연수의 관심 주제 및 영역에 대한 견해를 5점 만점으로 살펴본 결과, 유아평가가 4.44점으로 가장 높았고, 유아와의 상호작용 방법이 4.42점,各科 교수법/수업모형이 4.38점, 부모교육 및 의사소통 방법이 4.35점의 순으로 나타남.
- 실내외 교실환경 개선이 3.92점으로 가장 낮았고, 다문화 유아교육과 일반 교양이 각각 3.99점으로 5점 만점에 3점대로 조사됨.
- 실내외 교실환경 개선, 누리과정 운영 전반, 다문화 유아교육에 관해서는 필요하지 않다는 견해가 일부 나타남.
- 기타 의견으로 교육 행정 및 관련 업무, 실제 체험 위주의 영역 (악기, 레크리에이션, 마술, 응급처치 등), 유아 행동 관별 및 지도, 상담 및 심리학, 심리치료, 지능검사 관련 연수, 기타 교육 (컴퓨터 활용능력, 효, 외국어, 점자교육 및 수화지도 등) 등을 포함함.

4. 유치원교원 학습연구년의 성과 평가 및 활용

가. 결과보고 방식

- 응답대상 교사의 41.8%가 '현행대로 연구결과 보고서를 시도교육감에게 제출'하는 것이 학습연구년의 효과적인 결과보고 방식으로 판단함.
 - 응답 대상 중 34.1%의 교사는 '시도별로 유치원 교원들과 공유 및 웹사이트 등에 탑재'를, 24.1%의 교사는 '전국 유치원 교원들과 공유 및 웹사이트 등에 탑재'하는 방식이 효과적인 결과보고 형식으로 인식함.
 - 교직경력 5년 미만의 교사는 '전국 유치원 교원들과의 공유'를, 5년~10년 미만 교사는 '시도별로 유치원 교원들과 공유'를, 10년 이상 교사는 '현행대로 보고'하는 방식을 각각 1순위로 선택하였음.
 - 부장교사와 원감은 '현행의 방식'을, 일반교사는 '시도별로 유치원 교원들과 공유'하는 방식이 가장 효과적이라고 하였음.

〈표 IV-4-1〉 학습연구년 결과보고 방식

단위: %, (수)

구분	보고서를 시도 교육감에게 제출	시도별로 웹사이트 탑재	전국 웹사이트 탑재	x2(df)
전체	41.8	34.1	24.1	
대도시	51.6	27.8	20.6	8.638(4)
중소도시	36.2	37.1	26.7	
읍면지역	33.3	40.6	26.1	
5년 미만	16.9	39.0	44.1	31.373(6)***
5년~10년 미만	35.7	41.4	22.9	
10년~20년 미만	48.0	36.0	16.0	
20년 이상	55.1	25.2	19.6	
부장교사, 원감	60.3	26.7	12.9	27.757(2)***
일반교사	30.8	38.5	30.8	
계(수)				100.0 (311)

*p<.05, **p<.01, ***p<.001

나. 결과보고 방식의 다양화

- 교원의 학습연구년 담당 장학사, 2013년 초중등 교원의 학습연구년 참여 교사, 2013년 유치원 교원의 학습연구년 시범운영에 참여하고 있는 유치원 교사와의 심층면담에서 교원의 학습연구년 현행 결과보고 형식에 대한 제한점과 특별연수 결과보고 방식의 다양화에 대한 견해가 도출되었음.
- 교원의 학습연구년 특별연수의 연구결과보고서를 시도교육감에게 제출하는 방식 뿐 아니라, 학습연구년 제도에 관심이 있는 각 시도의 교사들에게 보고회를 공개하면 교원의 학습연구년 특별연수에 대한 정보교류와 홍보에 효과적일 것이라고 응답함.
- 강원도교육청의 경우에는 형식적인 연구결과 보고회의 형식을 탈피하여, 학습연구년 기간동안 교사들이 개별적으로 연마한 각종 교육결과물을 공유하는 장으로 구성하였음.
- 사진, 그림 등의 각종 전시회, 음악 및 연극 등의 발표회를 겸하여 교원의 학습연구년 특별연수 결과보고회가 진행됨.

- 현재 운영되고 있는 교원의 학습연구년 홈페이지를 이용하여 시도별 또는 전국의 교사들이 교원의 학습연구년 결과에 대해 공유하는 방식에 대해서도 학습연구년 제도에 대한 홍보와 관련하여 대부분 긍정적으로 반응함.

5. 유치원교원 학습연구년제 지원 요구

가. 효과적 시행을 위한 제도 개선 요구 사항

- 국공립 단설유치원 교사들은 학습연구년제의 효과적인 시행을 위해 '선발의 공정성 보장 등을 위한 학습연구년제 운영체계 확립(60.8%)'을 최우선 선행 조건으로 강조함.
 - '다양하고 내실있는 학습연구년 특별연수 프로그램 마련(52.1%)'과 '선발된 교원에게 학습연구년 시행에 대한 더 큰 자율성 부여(28.8%)'의 순이었음.
 - 학습 연구년 특별연수 기관 선정이 2.6%로 가장 낮았고, 학습연구년 특별연수 성과의 공유 및 확산이 6.8%로 비교적 낮게 나타남.
 - 일선 유치원 교사가 학습연구년에 지원하기 위한 현실적인 조건인 '대체인력의 확보'와 '원장 및 유치원의 적극적인 지원 풍토'도 선행되어야 한다고 하였음.
 - 2013년 시범운영되고 있는 유치원 교원의 학습연구년 특별연수에 참여하고 있는 교사들도 대체인력의 확보와 원장의 적극적인 지원으로 연수 참여가 가능했다고 언급함.
 - 교사 인력이 충분하지 않고, 업무부담이 높은 병설유치원의 경우에는 사실상 학습연구년 특별연수 지원이 어렵고, 읍면지역의 경우에는 1년간의 대체교사를 확보하는 것이 현실적으로 불가능함을 지적함.
 - 경력이 10년 이상인 숙련된 교사를 대체할 인력이 없어 유치원의 업무공백이 발생하고, 다른 숙련교사에게 업무가 가중될 가능성이 높아 원장의 추천서 받는 것이 어려움을 토로함.

〈표 IV-5-1〉 학습연구년제의 효과적 시행을 위한 조건

단위: %, (수)

1순위	비율	1+2순위	비율
선발의 공정성 보장 등을 위한 학습 연구년제 운영체계 확립	44.7	선발의 공정성 보장 등을 위한 학습 연구년제 운영체계 확립	60.8
다양하고 내실있는 학습 연구년 특별연수 프로그램 마련	21.7	다양하고 내실있는 학습 연구년 특별 연수 프로그램 마련	52.1
시도교육 청별 지원 예산 확보	10.0	선발된 교원에게 학습 연구년 시행에 대한 더 큰 자율성 부여	28.8
선발된 교원에게 학습 연구년 시행에 대한 더 큰 자율성 부여	8.7	대체인력 확보	16.8
대체인력 확보	7.1	원장 및 유치원의 적극적 지원 풍토	16.8
원장 및 유치원의 적극적 지원 풍토	6.1	시도교육 청별 지원 예산 확보	
학습 연구제 특별연수 성과의 공유 및 확산	1.3	학습 연구제 특별연수 성과의 공유 및 확산	6.8
학습 연구년 특별연수 기관 선정	0.3	학습 연구년 특별연수 기관 선정	2.6
계(수)		(309)	

- 이외에 학습연구년제의 효과적인 시행을 위한 조건으로 학습연구년제에 대한 안내와 홍보 및 연수기회 확대를 통한 문제점 및 실효성 확보가 필요함.

나. 학습연구년 연수프로그램 보완

- 효과적인 학습연구년 특별연수가 실시되기 위해 '위탁연수 프로그램이 다양화'되어야 한다는 견해가 가장 많음.
- '충분한 개별연구 시간이 확보되어야 한다'는 견해가 약 30%, '위탁연수 기관의 다양성이 확보되어야 한다'는 견해가 약 20%가량 나타남.
 - 2013년 시범 운영되고 있는 유치원 교원의 학습연구년의 경우, 한국교원대 유아교육원에 일괄 위탁되어 개별연수에 대한 요구도가 높았음.
 - 타 시도에서의 접근성이 낮고 교통비 미지급으로 인한 부담 등을 교원대 위탁연수의 애로사항으로 지적함.
 - 강의수강과 세미나 이외에도 개인의 관심 주제를 심도 깊게 연구할 수 있는 개별연수의 기회가 보다 충분히 제공될 필요가 있음.

- 개별연수의 활성화를 위해 이를 지원해주는 코디네이터가 필요하다고 인식하고 있었음.
- 초·중등 교원의 학습연구년과 연계하여 학문적 정보교류와 연구주제의 확대에 대한 필요성이 제시됨.
- 유치원 교원의 경우 특히 초등학교 교사들과의 교류를 통해 유치원 교육과정과 초등 저학년 교육과정에 대한 이해의 폭을 확대할 수 있는 장이 필요하다고 하였음.
- 같은 지역의 초등학교 교사들과의 연구 소모임 등을 통해 유·초·중등의 모든 교육과정에 대한 학문적 영역을 확대하고 싶다는 견해도 표출되었음.

〈표 IV-5-2〉 학습연구년 연수형태의 보완점

단위: %, (수)	
구분	비율(빈도)
위탁연수 프로그램의 다양화	40.9
충분한 개별연구 시간 확보	30.0
위탁연수 기관의 다양성 확보	18.8
권역별 스터디 그룹 구성	5.8
인적 네트워크 에 대한 정보 제공	4.5
계(수)	100.0 (313)

다. 학습연구년 특별연수 컨설팅 지원

- 응답한 교사들은 컨설팅 및 멘토링 제도에 대해서는 긍정적이었고, 학습연구년 시작 전에 실시하는 방안에 대해 가장 높은 찬성률을 보였음.
- 2013년 학습연구년에 참여하고 있는 교원들은 학습연구년 시작 전 겨울방학에 컨설팅 및 멘토링이 실시되는 것이 가장 효과적이라고 하였음.
- 대부분의 시도교육청에서 1월 말~2월 초에 교원의 학습연구년 최종 선정대상자를 발표하기 때문에 개인별로 대학 위탁을 섭외할 시간이나 1년간의 학습연구년 시행 계획을 수립하는데 시간적인 한계가 있다고 하였음.
- 학습연구년 참여 교사들이 제대로 된 준비 없이 3월에 학습연구년을 맞이하게 되므로 선발 시기를 전년도 말로 앞당기는 방안이 모색되어야 한다는 견해가 많았음.

- 경기도교육청의 경우에는 2013년 11월 현재, 2014년도 교원의 학습연구년 특별연수의 최종 대상자가 이미 확정되어 선발된 상태이고, 11월 말에 2014년도 학습연구년 특별연수에 대한 오리엔테이션이 실시되었음.

〈표 IV-5-3〉 컨설팅 또는 멘토링의 필요성

단위: %, (수)

구분	전혀 그렇지 않음	그렇지 않음	보통	그리함	매우 그리함	평균	계(수)
학습연구년 시작 전	0.6	1.0	3.8	26.4	68.2	4.61	100.0(314)
진행 도중	0.3	2.2	11.5	44.2	41.7	4.25	100.0(312)
학습연구년 종료 후	1.0	5.1	19.6	40.2	34.1	4.01	100.0(311)

- 학습연구년 특별연수의 컨설팅 및 멘토링 담당자로는 '전년도 학습연구년 유치원 교원'이 가장 적합하다고 하였음.

〈표 IV-5-4〉 컨설턴트 또는 멘토링의 적합성

단위: %, (수)

구분	전혀 적합하 지 않음	별로 적합하 지 않음	보통	대체로 적합	매우 적합	평균	계(수)
전년도 학습연구년 유치원교원	-	0.6	3.5	29.5	66.3	4.62	100.0(312)
초·중등 학습연구년 유경험 교원	3.3	10.9	30.4	38.3	17.2	3.55	100.0(303)
전·현직 원감 및 원장	2.0	11.5	36.8	37.5	12.2	3.46	100.0(304)
시도교육청 전문직	1.0	5.3	32.3	45.5	15.8	3.70	100.0(303)
학계 전문가	1.0	4.9	23.7	45.1	25.3	3.89	100.0(304)

- 초·중등 학습연구년 유경험자, 전·현직 원감 및 원장, 시도교육청 전문직, 학계 전문가 모두 적합하다고 판단하였음.
- 초·중등 학습연구년 유경험자, 전·현직 원감 및 원장의 경우에는 적합하지 않다는 견해가 10%정도 도출됨.
- 전년도 학습연구년 유치원교원에 대한 견해가 5점 만점에 평균 4.62점으로 가장 높았고, 학계 전문가 3.89점, 시도교육청 전문직이 3.70점의 순이었음.
- 전현직 원감 및 원장이 5점 만점에 3.55로 가장 낮았음.

라. 학습연구년 특별연수 비용 부담

- 응답대상 교사의 34.1%가 해외연수 시 월 50만원 이상의 추가비용을 지불할 의사가 있다고 하였음.
 - 추가비용을 지불할 의사가 없다가 20.4%였으며, 추가비용이 월 20만원 미만이면 지불할 의사가 있다는 견해는 32.8%로 조사됨.
 - 초중등 교원의 학습연구년 특별연수 참여교사의 경우에는 시도교육청별로 차이가 있으나, 100만원~300만원 정도의 개별연수비용이 책정되어 있고, 교사 개인별 지원으로 이루어지는 특별연수 프로그램에 대해서는 개별부담하고 있었음.
 - 강원도교육청의 경우 MOU를 체결한 라오스 지역의 교육봉사 연수를 신청한 교사들의 경우 250만원 가량의 비용을 자비로 부담하였음.

〈표 IV-5-5〉 연수비용 추가 지불 의향

구분	단위: %, (수) 비율(빈도)
해외 연수의 경우 월50만원 이상의 추가비용 지불의사 있음	34.1
월20만원 미만	32.8
추가로 지불할 의사가 없음	20.4
월50만원 미만	12.7
계(수)	100.0 (314)

6. 소결

- 학습연구년 특별연수 운영 및 모형, 선발절차, 프로그램 등에 대한 국공립 단설 유치원 교사들의 인지도가 대체로 낮게 나타남.
 - 조사결과 유치원 교원 학습연구년 운영 목적 및 취지, 선발기준 및 인원, 운영사항, 의무사항에 대해 모른다고 답한 교사가 65%~78%에 이룸.

- 학습연구년 특별연수에 대한 정보 습득경로도 본 연구의 설문조사를 통해 처음 알게 되었다는 비율이 26%임.
 - 유치원 교사와 장학사 심층면담 결과, 학급수가 적은 병설유치원과 대체교사를 수급하기 어려운 읍면지역의 유치원 교사들은 학습연구년 특별연수를 실시 가능한 제도로 인식하기 어렵다고 함.
 - 2013년에는 유치원 교원의 학습연구년 특별연수가 시범운영되고 있으나, 교원능력개발평가가 실시된 단설유치원 위주로 공문이 전달되었기 때문으로 인식함.
- 학습연구년 지원 시 단위유치원 및 시도교육청의 적극적 지원이 필요함.
- 조사결과, 유치원 교사들은 학습연구년 제도가 효과적으로 실시되기 위해서 해당 유치원의 적극적인 지원과 협조가 필요하다고 인식하고 있었음.
 - 숙련된 유치원교사의 부재로 발생하는 업무 공백과 타 교사의 업무 가중 때문에 원장, 교사 모두 학습연구년 지원에 소극적인 경향이 있음.
 - 특히, 읍면지역의 경우 대체교사 확보가 어려우므로 시도교육청의 적극적 지원이 요구됨
- 학습연구년 선발인원의 적은 규모(대상자의 1%)에 대한 불만족 수준이 높음.
- 현재의 1% 수준을 향후 2~3%로 확대되어야 한다는 응답이 절반에 달함
 - 시도교육청 장학사들은 유치원 교원의 비율이나 인원수를 정확하게 할당하도록 하는 지침의 필요성을 강조함. 이는 초등교원과 공개경쟁으로 선발 절차를 진행할 시 유치원 교원이 불리할 가능성이 높기 때문임.
- 시도교육청간 협의회, 권역별로 학습연구년 담당 장학사 협의회가 필요함.
- 현재는 시도교육청이 정례적으로 자주 모이는 협의회나 권역별 담당 장학사 협의회가 없는 것이 현실임.
 - 각 교육청의 학습연구년 담당 장학사들이 서로의 노하우와 효과적인 프로그램에 대한 성과를 서로 공유하는 장이 반드시 필요하다고 역설함.
 - 조사결과, 학습연구년 제도 운영을 위한 기구에 대한 견해는 경력별로 차이가 있었음.
 - 경력이 5년 미만인 신규교사의 경우 교육부 산하에 특별운영 기구를 설치

하여 학습연구년 제도를 운영하는 것을 요구하였음.

- 교직 경력 5년 이상의 교사들은 현행대로 시도교육청별로 실시하자는 견해가 가장 많았음.

□ 효과적인 학습연구년 특별연수를 위해서 연수프로그램의 다양화가 절실히 요구됨.

- 국내연수의 경우 대부분의 시도교육청에서 지역에 위치한 대학에 일괄 위탁하는 경우가 많음.
- 학과의 다양성이나 연수생의 주제에 부합하는 전공의 확보가 현실적으로 어려워서 대학에 위탁되는 연수생의 불만족 비율이 높은 편임.
- 일부 시도교육청 담당 장학사는 대학 위탁교육의 효과가 기대를 충족하지 못함을 지적하고, 보다 다양한 연수프로그램 개발의 필요성을 강조함.
- 국외연수의 경우 대부분의 시도교육청에 1주일~2주일가량의 해외 기관 탐방 등을 주제로 실시하고 있음.
- 국외연수 중 개별 자율연수의 경우 실시되는 시도교육청은 소수에 불과함.
- 타 시도교육청에서 관심이 있는 프로그램이나 행사가 실시될 경우 관심이 있는 학습연구년 연수생이 참여할 수 있도록 타 시도교육청 연수교원에게 프로그램을 개방해주는 방안을 고려할 필요가 있음

V. 유치원교원 학습연구년 특별연수 운영 방안

- 본 장에서는 중앙부처 및 시도교육청의 현행 학습연구년 운영지침과 계획, 설문조사 및 심층면담 분석 결과 등을 토대로 보다 효과적인 유치원교원 학습연구년 특별연수 운영 기본 방향 및 세부 운영 개선방안을 제시하고자 함. 궁극적으로 세부 운영 개선방안에 근거하여 학습연구년 특별연수 운영 모형(안)을 도출하고자 함.

1. 기본 운영 방향

- ‘교원 전문성 신장’이라는 학습연구년의 목적과 취지 강화
 - 학습연구년과 안식년을 구분하고, 학습연구년제 운영이 개별교원의 이익을 위한 것만이 아닌 유치원교육 발전이라는 공익에 대한 책임을 숙지하여야 할 것임.
 - 교원능력개발평가 결과가 우수한 유치원교원에게 인센티브로 학습연구년이 정착되도록 하되, 특별연수 결과가 충실히 산출될 수 있도록 운영하여야 함.
- 참여교원의 자율성 확대 및 지원 강화
 - 학습연구년 참여교원들은 연구년 교사로 선발될 만큼 역량과 경력을 갖춘 교원들이므로, 시도교육청의 과도한 관리감독 및 연수위탁기관의 정형화된 연수프로그램보다는 개별교원의 자발성과 역량을 충분히 발휘할 수 있는 분위기 조성 및 지원 강화가 더 효과적임.
 - 상명하달식의 지시적 연수체계보다는 연구년 교원들과 담당공무원 및 관계자들이 지속적인 대화 및 논의를 통하여 교원의 자율성을 확대하는 방식으로 운영하는 것이 바람직함.
 - 연구년 교원들이 자발적으로 함께 할 수 있는 자리를 마련하고 자체적인

협의체를 구성하여 상호 도전과 자극을 받으면서 발전해 갈 수 있도록 지원함.

□ 학습연구년 시도별 교류 활성화

- 학습연구년 담당공무원, 위탁연수기관 관계자, 참여교원 등 시도별 운영의 노하우와 우수 사례, 다양하고 특색있는 연수프로그램과 활동들에 관한 정보와 참여 기회 등을 공유하고 개방하는 방향으로 운영 필요.

□ 학습연구년 성과 활용 극대화

- 참여교원의 연구성과가 개별적으로 전문성 신장과 직무만족도 향상은 물론, 실질적으로 유치원 교육활동에 적극 활용되고 궁극적으로 유아들의 발달과 학습과 직접적으로 연결되도록 함. 즉, 학습연구년의 결과가 현장에 적용되어야 학습연구년의 의미를 찾을 수 있을 것임.

2. 세부 운영 개선방안



[그림 V-2-1] 유치원교원 학습연구년 특별연수 운영 개선방안

가. 학습연구년 선발 대상 및 규모

1) 유치원교원 학습연구년 선발인원 할당제 권장

- 국공립유치원 교원만을 학습연구년의 대상자로 고려할 경우, 전체의 1%를 매년 선발하는 경우 총 48명이 선발됨(2014년도 선발 예정인원은 총 42명으로 1%에 채 미치지 못함). 이러한 선발인원 규모는 전체 대상교원이 모두 수혜를 받기 위해서는 30년 이상의 상당 기간이 소요되어야 함.
 - 2012년 기준 전국 경력 10년 이상의 유치원교원의 수는 <표 V-1-1>과 같이 전체 총 6,833명이며, 국공립 유치원교원은 4,793명임.
- 이에, 시도별로 초중등 학습연구년 교원 총 선발인원의 일정 비율을 유치원 교원에 할당하는 것을 권장함.
 - 현재와 같이, 학교급별 해당 교원 수를 종합적으로 판단하여 시도교육감이 인원을 배정하는 것이 타당하다고 여길 수 있으나, 유치원교원이 초중등교원과 경쟁하거나 시도교육감 재량에 맡겨질 경우 유치원교원이 전혀 포함되지 않을 수 있음.

2) 시도별 교원 수 편차에 따른 선발인원 규모 조정

- 지역별로 교원 수의 편차가 크므로 지역별로 동일한 인원을 선발하는 것은 공평한 기회 제공으로 보기 어려움
 - 경기도의 경우, 학습연구년 대상자인 국공립유치원 교원이 총 875명으로 명으로 가장 많으며, 경남이 604명으로 그 다음 순임(<표 V-1-1> 참조)
- 따라서 대상교원 수가 현저히 많은 시도교육청에서는 자체적으로 선발비율을 정하고 그에 따라 연수비용을 지급하도록 함.
 - 현재 경기도와 같이, 연수지원 비용을 1인당 1천만원 대신 5백만을 지원함으로써 선발인원을 2배로 확대할 수 있음.
 - 또는 연수기간을 6개월로 단축함으로써 선발인원을 확대할 수 있으나, 이는 학년 중도에 교사변경으로 인하여 유아들에게 미치는 영향을 고려할 필요가 있음. 또한 이상의 제안(선발인원 확대를 위한 지원비용 축소, 연

수기간 단축)은 타 시도와의 형평성 고려 차원에서 면밀히 검토되어야 함.

〈표 V-2-1〉 경력별 유치원교사 현황(2012)

단위: 명

시도	설립	합계	10년이상 ~ 15미만	15년이상 ~ 20미만	20년 이상	전체 교원의 1%	전체 교원의 2%	전체 교원의 3%
전체	계	6,833	2,777	811	3,245	68	137	205
	국공립	4,793	1,082	572	3,139	48	96	144
	사립	2,040	1,695	239	106	20	41	61
서울	공립	159	119	37	3	2	3	5
	사립	298	250	30	18	3	6	9
부산	공립	87	49	26	12	1	2	3
	사립	168	147	14	7	2	3	5
대구	공립	95	53	26	16	1	2	3
	사립	72	52	14	6	1	1	2
인천	공립	96	60	14	22	1	2	3
	사립	124	105	14	5	1	2	4
광주	공립	96	56	21	19	1	2	3
	사립	124	90	26	8	1	2	4
대전	공립	76	45	19	12	1	2	2
	사립	72	51	12	9	1	1	2
울산	공립	85	13	9	63	1	2	3
	사립	44	40	2	2	1	1	1
경기	공립	875	346	104	425	9	18	26
	사립	558	473	57	28	6	11	17
강원	국공립	308	71	43	194	3	6	9
	사립	28	24	3	1	1	1	1
충북	국공립	302	77	45	180	3	6	9
	사립	42	33	4	5	1	1	1
충남	국공립	429	20	54	355	4	9	13
	사립	58	53	3	2	1	1	2
전북	공립	425	38	39	348	4	9	13
	사립	101	74	24	3	1	2	3
전남	공립	510	32	75	403	5	10	15
	사립	54	46	4	4	1	1	2
경북	공립	551	44	25	482	6	11	17
	사립	93	83	7	3	1	2	3
경남	공립	604	39	28	537	6	12	18
	사립	186	157	24	5	2	4	6
제주	공립	95	20	7	68	1	2	3
	사립	18	17	1	-	1	1	1

자료: 한국교육개발원(2013). 교육통계서비스.

- 연수기간을 단축하고 선발인원을 유치하는 경우, 대체교사 비용을 줄일 수 있으므로 예산을 대폭 절감할 수 있음.
- 향후 점진적으로 확대 실시하는 방향으로 추진하며, 확대 실시에 따른 교원 충원, 운영비 등 종합적인 대책 마련이 필요함.

3) 설립유형별, 직위별 대상자 다양화

- 중장기적으로 학습연구년 대상에 사립유치원교원 포함
 - 향후 사립유치원에서도 교원능력개발평가제도가 시행될 예정이므로 공사립 구분없이 공평한 연수기회 제공 필요.
 - 공사립 교원 수를 근거로 나눠주기식의 선발인원을 할당하여 선발하는 방식은 지양되어야 할 것임.
 - 단, 학습연구년에 참여한 사립유치원 교원의 경우 이직 및 이동 등을 고려하여 학습연구년을 마친 후 동일한 시도에서 최소 3년 근속 의무화 등의 전제가 요구됨.
 - 단위 사립유치원별 대체교사 확보 및 활용 계획이 우선적으로 수립될 필요가 있음.
- 향후 일반교사 뿐만 아니라 원장 및 원감 포함
 - 캐나다의 경우, 관리직급의 교장, 교감에게는 리더십 함양 등을 위한 ‘관리직급교원 학습연구년제’(Managerial Study Leave)가 시행되고 있으며, 이 경우는 무급임.
 - 원장 및 원감은 단위유치원 교육의 질에 즉각적인 영향을 미칠 수 있는 위치에 있으므로 개인과 기관의 발전을 위한 전문성 개발의 기회가 부여되어야 함. 단, 학습연구년 기간 및 비용 등에 있어서 탄력적으로 운영 필요(예: 동하계 방학 동안에 학습연구‘년’ 대신 학습연구‘월’ 시행)
 - 원장과 원감 선발기준은 일반교사와 달리 별도로 마련되어야 할 것이며, 선발인원 비율 또한 구분되어야 함.
 - 관리자를 대상으로 선발함에 있어서 객관성과 투명성 확보가 각별히 요구됨. 보통 관리자의 위치에 있을 경우 선발담당자보다 높은 위치에 있거나

비슷한 위치에 있기 때문임.

나. 선발 전형

1) 선발 시기 조기 조정

- 학습연구년 유치원교원 선발전형시기를 전년도 11월~12월초로 앞당김
 - 현재 대부분의 시도에서 학습연구년 당해연도 1월에 대상교원 선발을 완료하여 준비기간이 촉박함.
 - 국공립교원의 전보발령을 고려할 때 12월에 선발을 완료할 필요가 있음.
 - 보다 체계적이고 원활한 학습연구년을 보내기 위해서는 최소한 10월초에 선발 공고 및 12월 초순에 대상자 선발 완료 필요.
 - 이를 위해서는 현재 11월 중순이나 말에 완료되는 대부분의 교원평가를 늦어도 11월 중순에는 완료하여야 학습연구년 선발전형에 무리가 없을 것임.

2) 선발 전형의 배점

- 지원자격에 있어서 교원능력개발평가 점수 조정
 - 학습연구년 서류전형에서 시도별로 교원능력개발평가 점수 배점의 편차가 가장 큰 항목이며, 학습연구년 지원자격으로 대부분 5점 만점에 4.0-4.5 이상을 요구하고 있음. 보다 많은 교원이 지원할 수 있도록 교원능력개발평가 점수를 3.5-4.0으로 조정 필요
- 교원능력개발평가 결과 배점은 감소하고, 축적된 연수실적, 자기학습계획서(교육과정 관련 내용 포함), 연구역량 관련 배점의 비중을 확대하도록 함. 이는 교원능력개발평가 결과보다는 전문성 신장의 의지 및 관련 증빙 자료에 더 무게를 두어서 선발되어야 된다는 조사 및 면담결과에 기초함.

3) 선발위원회의 전문성 및 공정성 확보

- 시도교육청 선발위원회 구성시 교육청, 학계, 현장 등 유아교육 전문가를 반드시 포함하도록 함. 이외에도 학교급별 관련 전문가 포함을 권장함.

- 선발의 공정성을 확보하기 위하여 선발위원회에 타 시도의 전문가를 일부 포함할 것을 적극 권장함.
- 또한 선발전형 매뉴얼을 개발하여 활용할 수 있으며, 단, 매뉴얼에 대한 철저한 정보 보안이 요구됨

다. 연수 프로그램

1) 개별적 자율연수 강화

- 본 연구의 설문조사 및 심층면담에 의하면, 학습연구년의 연수프로그램 유형에서 현재 위탁연수, 즉 집합연수 형태로 여전히 개별교원의 맞춤형 연수가 미비한 것으로 파악됨.
- 내실있는 학습연구년 운영을 위해서는 개별교원에게 자율연수의 비중을 확대하고 이를 위한 지원이 뒷받침되어야 함.
 - 개별연수를 위한 각종 정보 및 해당기관과의 연결, 접근성 확보 등을 시도 교육청 및 연수위탁기관에서 지원 필요.

2) 연수기관 및 프로그램의 특성화

- 대부분 시도별로 특정연수기관을 위탁기관으로 지정하여 학습연구년 연수 프로그램을 일괄 운영하는 형태가 대부분이므로, 참여교원의 세부주제에 따른 연수기관 및 프로그램의 다양화가 필요함.
- 또한 지정된 위탁연수기관이 아니더라도 대학부설기관 및 연구기관과 협력하여 개별연구를 수행할 수 있으므로 다양한 연수프로그램을 인정해 주는 것이 필요함.
- 참여교원 대상 사전요구도 조사에 기초한 세부관심 연구주제에 따라 특화된 위탁연수기관 및 개별지도교수 풀을 사전에 섭외하여 프로그램 구성
 - 본 연구의 설문결과에 의하면, 학습평가, 유아와의 상호작용, 수업모형에 대한 관심이 높으므로, 이를 연수공통 또는 집중 연수내용으로 고려하여 우선적으로 관련 프로그램 제공

3) 수요자 중심 평가 방식 도입을 통한 연수계획 조정 및 보완

- 현재 수행되는 위탁연수프로그램의 경우, 시작 후 변경 및 조정이 어려우며, 중간보고 평가시에 수정하는 경우에도 연구년 종료기한이 얼마남지 않아 내실있는 연수를 수행하기 어려움.
- 이에, 학습연구년 특별연수 위탁기관 및 프로그램은 물론, 참여교원의 연구계획을 연구년 기간동안 스스로 형성적으로 평가하여 수정하는 기회 제공 필요.
 - 필수적인 중간 및 최종보고서 평가이외에, 스스로의 연수계획서를 조정할 수 있도록 필요한 경우 1-2회 추가적으로 자기평가 실시 권장 및 자기 점검을 위한 양식 또는 체크리스트 제공 필요
- 특히, 중간 및 최종보고서 발표시, 청취자를 가능한 많이 초대하여 연구 계획 및 추진과정, 성과에 대한 질의응답 및 비평 제공 필요.

4) 시도별 연수프로그램 개방 및 교류 의무화

- 시도별로 특색있는 연수프로그램을 운영하는 경우(예: 강원도의 라오스 교육 자원봉사 프로그램 등), 다른 시도의 학습연구년 교원에게도 정보 공유 및 프로그램을 개방하여 적극적으로 참여 기회 제공
- 어떠한 구체적인 도움을 타 시도 학습연구년 교원에게 제공할 수 있는가, 또한 타 시도교육청 및 연수기관과 연계할 수 있는 방안 모색 필요
- 이러한 교류 기회를 통하여 다양한 연수프로그램과 경험을 공유하여 보다 풍부한 학습연구년을 수행할 수 있을 것임.
 - 시도별 학습연구년 참여교원들간의 네트워크 구축 또는 협의체 운영을 통하여 교류 및 연계 의무화

5) 초·중·등 학습연구년 연수프로그램과의 연계 도모

- 제반 유치원교원 연수는 일반적으로 유치원교원에 국한하여 이루어지는데 반하여, 시도교육청별로 운영되는 학습연구년 특별연수에서는 초·중·등교원과 함께 연수를 받음으로써 교육 전반적 이슈와 동향 등에 대한 시각을

확장할 수 있음. 또한 초중등교원에게도 유치원교육에 대한 이해를 증진할 수 있는 좋은 학습기회임.

- 초중등 학습연구년 연수프로그램과 공통부문 및 유아교육 전공부문을 함께 구성하는 것이 이상적이며, 초중등 교원과의 적극적인 교류 기회 제공 필요.
- 시도별 공통된 추진역점사항(예, 인성교육) 같은 경우 서로 다른 학교급이 모여서 정보를 교류하는 것이 유용하며, 세부적인 사항은 학교급 별 달리 운영될 수 있는 융통성이 필요함.

라. 예산 확보 및 지원 방식의 효율화

- 유치원교원 학습연구년 예산 확보를 위한 단중기 방안 수립 필요
- 시도별 재정 여건에 따라 선발인원 규모가 정해지므로 앞서 언급한 바와 같이 시도별로 연간 최소 2명의 유치원교원을 지원할 수 있는 예산이 확보되어야 함.
- 향후 3년 이후에는(2017년부터) 점진적으로 선발인원 규모를 현재의 1~2%에서 최소 3~4%대로 확대할 수 있도록 재원 마련. 3%로 확대하는 경우 연간 약 총 150여명의 유치원교원이 학습연구년의 기회를 수혜받을 수 있음. 즉, 15억이 소요되며, 대체교사 지원비용을 고려하여 훨씬 많은 예산 필요.
- 해당년도(예: 2014년) 학습연구년 예산 확보를 위해서는 전년도(2103년도) 8월 이전에 시도교육청 예산담당부서에 제시, 증빙할 수 있도록 교육부의 예산 확보 공문 시행이 필요함.
- 연수비용의 전액 또는 일정부분을 학습연구년 참여교원 개별통장 입금 후 증빙자료를 제출하도록 하는 방식으로 운영
- 현재 위탁연수기관에 100% 연수비용을 지급하는 형태이나, 향후 개별연수를 위한 비용 및 교통비, 재료구입비, 컨설팅비 등의 실비를 사용할 수 있도록 개별교원에게 일정비율 직접 지급하는 것이 효율적, 합리적임.
- 연구비 사용에 대한 지침을 명확히 제공하고, 사후 정산 보고에 투명하게 기록할 수 있도록 안내가 필요함.

마. 운영 및 지원 체계

1) 유치원교원 학습연구년 담당부서 지정

- 현재 시도교육청 교원담당부서에서 초중등 학습연구년 업무를 담당하고 있으므로, 유치원교원 학습연구년도 함께 담당하는 것이 효율적임. 단, 유아교육담당부서와 긴밀한 협조하에 업무 추진 필요.
- 이러한 업무담당부서에 대한 규정 마련 필요.

2) 권역별 학습연구년 운영 협의체 구성 및 운영

- 시도교육청 학습연구년 담당장학사들간의 운영 노하우와 우수 운영사례 등을 공유, 학습하고 공통적인 문제점과 애로사항 등을 논의할 수 있는 협의체를 구성, 모임을 연 2~4회로 정례화하도록 함.
- 17개 시도교육청 담당자 전체 협의회도 필요하나, 시공간적으로 한 자리에 모이기 어려우므로 17개 시도를 지리적 인접성에 근거하여 4개의 권역으로 구분하여 소규모 협의체를 운영하는 것이 효과적임.
- 실무진 협의 시 참여교사들의 의견이 최대한 반영될 수 있도록 하는 것이 바람직함.

3) 학습연구년 컨설팅 지원

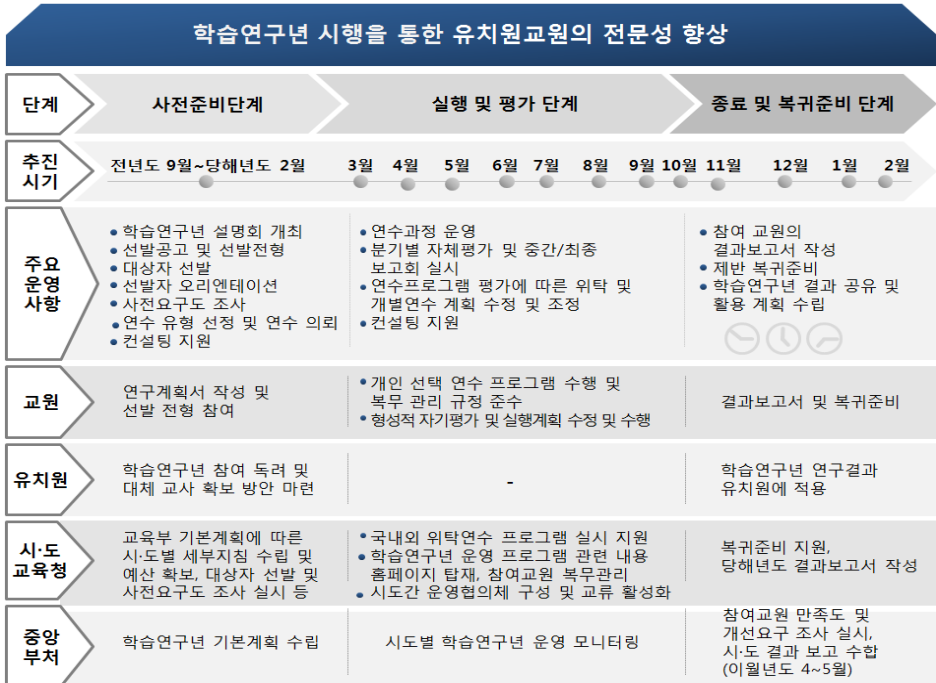
- 유치원교원의 학습연구년은 이제 시작단계에 불과하므로 집중적인 컨설팅으로 학습연구년의 효과를 극대화하도록 함.
- 시도교육청별로 학습연구년의 경험이 있는 유, 초중등교원으로 1차적인 컨설턴트 풀을 구성하여 학습연구년 진행단계별로 필요한 컨설팅 지원
- 학습연구년 시작직전의 사전워크숍, 오리엔테이션 등에서 컨설팅 요구 조사 실시 및 컨설팅 요구에 부합하는 컨설턴트 매칭
- 컨설팅에 소요되는 비용은 실비(교통비 등)로 하며 참여교원에게 지급되는 학습연구년 비용에서 사용할 수 있음.

4) 학습연구년 참여교원 활용

- 중등교사와 달리, 유치원 및 초등교사는 학습연구년 종료 후 복귀하여 학급을 전담하게 되므로 장학, 컨설팅요원으로 활용함에 있어서 시간적 제약이 큼. 실질적으로 거의 활용하지 못하는 것으로 나타남.
- 이에, 온라인을 통한 일대일 또는 소집단 컨설팅 요원으로 활용 모색

3. 운영 모형(안)

- 유치원교원 학습연구년 특별연수 운영모형은 단계별로 1) 사전준비단계, 2) 실행 및 평가단계, 3) 종료 및 복귀준비단계로 구분할 수 있음. 각 단계별로 학습연구년 대상자와 운영체계의 주요 역할과 활동을 [그림 V-3-1]과 같은 모형으로 제시함.



[그림 V-3-1] 유치원교원 학습연구년 특별연수 운영모형(안)

가. 개요

- (목적) 교원능력개발평가 결과 우수자에 대한 보상 및 지속적으로 교원의 전문성 신장, 휴식과 재충전의 기회 제공, 교직에 대한 자긍심 증진, 연구하는 유치원 풍토와 문화 조성 등
- (시행주체) 시·도 교육감
- (연수인원) 시·도교육청별로 최소 2인 이상 (교원평가 참여자의 1~2% 정도)
- (지원대상) 국공립유치원 교원 중 경력 10년이상 퇴직연한이 5년 이상 남은 자로, 교원능력개발평가 참여자 중 결과우수자
- (대상자 선발주체 및 구성) 시도교육청의 학습연구년 교원선발위원회
- (대상자 선발방식) 서류전형과 면접전형 실시
- (연수기간) 1년 (유치원운영 기간과 동일, 해당연도 3.1. ~ 이월연도. 2. 28)
- (지원금액) 선발된 교원당 10,000천원
 - 급여, 호봉, 교육경력 100% 인정
- (운영 체계)
 - 교육부: 기본계획 수립
 - 시·도교육청: 세부 운영지침 수립 및 위탁연수기관(시도교육연수원 및 대학 등) 지정
 - 위탁연수기관: 다양한 유형의 연수활동이 가능하도록 운영계획 수립 및 지원
- 학습연구년 연수 운영
 - (연수유형) 위탁연수와 개별연수 병행, 국내(외) 교육기관 및 연수기관에서 연수 및 연구 수행
 - (연수내용) 교육청 정책 수립을 위한 지정 연구, 유치원현장의 교육 현안 관련 지정 연구, 연수 대상자가 선정한 자유 연구 등 교육 관련 연구 주제
 - (결과보고) 연수 종료 후 1개월 개인연구보고서, 연수결과보고서를 시·도교육감에게 제출
 - (사후관리) 연수 후 1년간 연수 성과 확산 및 시·도교육청 또는 교육지원

청의 컨설팅 장학요원 등으로 활동

나. 단계별 운영 중점사항

1) 사전준비단계

- 내실있고 효과적인 학습연구년 시행을 위하여 제반 준비와 정보 제공이 필요한 단계임. 체계적인 준비를 위하여 전년도 하반기부터 시작하여 선발 전형 및 대상자 선정이 조기에 이루어지는 것이 중요함.
- 주요 추진사항은 주로 운영체계가 중심이 되어 전개되며, 학습연구년 홍보를 위한 시도별 설명회 개최, 선발공고 및 선발전형 실시, 대상교원 선발, 선발된 교원 오리엔테이션, 연수프로그램 구성(위탁연수와 개별연수) 및 위탁기관 선정 등이 포함됨.
- 대상교원 선발기준 및 과정의 공정성 확보, 전년도 학습연구년 참여자의 사전 컨설팅 지원이 중요함.
- 또한 단위유치원 원장, 특히 초등병설의 경우 교장의 학습연구년 지원 독려 및 원내 권장하는 분위기, 실질적으로 대체교사 확보 등이 연수기획 획득에 주요하게 작용함.

2) 실행 및 평가단계

- 연수과정이 실질적으로 운영되는 단계로, 본 연구의 모형에서는 특히 형성적인 자기평가를 강조함. 이는 지속적인 평가를 통하여 위탁 및 개별 연수 계획을 수정 및 조정하기 위한 것임.
- 무엇보다도 참여교원의 개별적 요구에 부합하는 연수프로그램 운영이 중요하며, 또한 여타 시도의 학습연구년 교사 및 담당공무원간의 네트워크를 통한 활발한 교류가 필요함.
- 시도교육청과 위탁연수기관의 연수 모니터링과 복무관리가 집중적으로 이루어져야 함.

3) 종료 및 복귀준비단계

- 연수과정을 마무리하는 단계로 참여교원이 결과보고서를 작성하고, 유치원
으로의 복귀준비가 원활히 이루어질 수 있도록 지원함.
- 또한 시도교육청 및 참여교원은 학습연구년 연수 경험과 주요 성과를 다
른 교원들과 공유하고 다양하게 활용하는 방안(예: 컨설팅 활동, 연수주제
관련 워크숍 강사 등)을 동시에 모색하도록 함
- 시도별 유치원교원 학습연구년 운영 연차보고서를 작성하여 향후 운영 개선에
기초자료로 활용하고, 시도별 우수 운영사례를 전국적으로 공유 확산하도록 함.

참고문헌

- 강원도교육청(2013). 2013년 강원도교육연구원 학습연구년 운영 프로그램 내부 자료.
- 교육과학기술부(2010). 교원능력개발평가 모형 개선 방안 발표. 보도자료 (2010.12.13).
- 교육과학기술부(2011). 2011년 교원능력개발평가제 시행 기본 계획. 보도자료 (2011.2.1).
- 교육부(2013a). 유아교육발전 5개년 계획[안]
- 교육부(2013b). 2013년도 교원 연수 중점 추진 방향.
- 교육부(2013c). 교사용 2013학년도 유치원 교원능력개발평가 매뉴얼
- 교육부(2013d). 학습연구년 현황 내부 자료.
- 교육부(2013e) 2013년 학습연구년 특별연수 기본계획
- 교육부(2013f). 2013년도 학습연구년 특별연수 최종 선발자 내부자료
- 교육부, 한국교원대학교 유아교육원(2013). 2013년 유치원 학습연구년 특별연수 오리엔테이션 자료
- 김은영(2013). 학습연구년 교사들의 지원과 선발, 초기 참여에 관한 질적연구. 2013년 한국교육행정학회 제 168차 추계학술대회 및 제2회 창의인재 교육포럼.
- 김이경, 정수현, 박호근, 박상봉, 박병선, 김주영, 정성훈(2011). 교원사기 진작방안 연구. 교육과학기술부.
- 김정원, 김기수, 정미경, 홍인기, 이정윤, 이미영(2012). 미래형 교사교육체제 구안 연구. 한국교육개발원.
- 문현진(2013). 교원학습연구년제에 대한 초등교원의 인식 분석 연구, 고려대학교 석사학위 청구 논문.
- 박삼철(2010). 학습연구년제에 대한 교원의 인식 분석.
- 박세훈(2010). 교원학습년과 맞춤형 연수 대상자 선발에 관한 교원의 인식. 교원

학습연구년과 단계형연수 대상자 선발 기제 마련을 위한 전문가 토론회.

부희영, 홍성창, 전제상(2012). 교사 학습연구년제 요구 분석 및 발전 방향 탐색. 한국교사 교육학회지. 29(2). 123~148.

서울시교육청(2013). 2013 교원 전문성 신장 행복교육 심포지움-학습연구년 특별연수 합동보고회 자료집

안세근, 권동택, 한재갑, 김항원, 하석진, 이성재, 이재곤(2008). 교원연구년제 도입을 위한 기초연구. 한국교원단체총연합회.

전제상(2008). 교원의 전문성 신장을 위한 교원능력개발평가의 결과 활용방안 연구. 교육과학기술부.

전제상(2010). 우수교원 학습연구년제의 성과와 선진화 방안.

조동섭(2011). 미래지향적 교원연수체제 선진화 방안. 미래지향적 교원연수체제 선진화 방안을 위한 공청회 자료집, 3-32.

한국교원대학교 유아교육원(2013). 2013년 학습연구년 특별연수 - 유치원 현장연구세미나 및 오리엔테이션 자료집

한국교육개발원(각년도). 교육통계.

각 시·도 교육청 웹사이트

부 록

부록 1. 유치원교원 학습연구년 설문지

유치원교원 학습연구년 특별연수 운영 모형 개발을 위한 설문조사

안녕하십니까?

육아정책연구소는 육아지원정책에 관한 연구를 보다 체계적이며 종합적으로 수행하기 위하여 설립된 국무총리 산하 국가정책연구기관입니다.

본 연구소는 교육부의 의뢰로 『유치원교원 학습연구년 특별연수 운영 모형 개발 연구』를 수행하고 있습니다. 정부는 2013년도 9월부터 교원능력개발평가 결과에 대한 인센티브 제공 및 교원 전문성 향상을 위하여 우수한 공립유치원 교원을 대상으로 ‘학습연구년제’를 시범 운영하고 있습니다. 이에, 보다 실효성 있는 학습연구년제를 운영하기 위하여 관련 인식 및 요구를 파악하고자 본 설문조사를 실시합니다.

귀하께서 응답하신 내용은 「통계법」 제33조와 제34조에 의거하여 연구 목적 이외에는 사용되지 않을 것임을 알려드립니다.

협조해 주셔서 대단히 감사합니다.

2013년 9월

육아정책연구소 소장 이 영

※ 문의처: 문무경 선임연구위원 02-398-7710, mgmoon@kicce.re.kr

정주영 부연구위원 02-398-7776, jjy5968@kicce.re.kr

임지희 연구원 02-398-7763, cutetom@kicce.re.kr

I. 응답자 일반 현황

기관 소재지 _시도별	<input type="checkbox"/> ① 서울 <input type="checkbox"/> ⑤ 광주 <input type="checkbox"/> ⑨ 강원 <input type="checkbox"/> ⑬ 전남 <input type="checkbox"/> ⑰ 세종	<input type="checkbox"/> ② 부산 <input type="checkbox"/> ⑥ 대전 <input type="checkbox"/> ⑩ 충북 <input type="checkbox"/> ⑭ 경북	<input type="checkbox"/> ③ 대구 <input type="checkbox"/> ⑦ 울산 <input type="checkbox"/> ⑪ 충남 <input type="checkbox"/> ⑮ 경남	<input type="checkbox"/> ④ 인천 <input type="checkbox"/> ⑧ 경기 <input type="checkbox"/> ⑫ 전북 <input type="checkbox"/> ⑯ 제주
지역 규모	<input type="checkbox"/> ① 대도시 <input type="checkbox"/> ② 중소도시 <input type="checkbox"/> ③ 읍면지역			
연령	만 () 세		유치원 근무기간	총 ()년 ()개월
기관 유형	<input type="checkbox"/> ① 단설유치원		<input type="checkbox"/> ② 병설유치원	

직위	<input type="checkbox"/> ①부장교사 <input type="checkbox"/> ② 일반교사 <input type="checkbox"/> ③ 유치원 원감 <input type="checkbox"/> ④유치원 원장
소지 자격증	(가장 상위 소지자격증에 표시해 주세요) <input type="checkbox"/> ①유치원 정교사 2급 <input type="checkbox"/> ②유치원 정교사 1급 <input type="checkbox"/> ③ 유치원 원감 <input type="checkbox"/> ④유치원 원장
	(가장 상위 소지자격증에 표시해 주세요) <input type="checkbox"/> ⑤ 보육교사 2급 <input type="checkbox"/> ⑥ 어린이집 원장
최종 학력	<input type="checkbox"/> ① 2,3년제 대졸 <input type="checkbox"/> ② 4년제 대졸 <input type="checkbox"/> ③ 석사과정 <input type="checkbox"/> ④ 석사 졸 <input type="checkbox"/> ⑤ 박사과정 <input type="checkbox"/> ⑥ 박사 졸

I. 학습연구년에 대한 인식

1. 유치원교원 학습연구년 특별연수에 대한 귀하의 인지정도를 묻는 질문입니다. 해당사항에 표시해 주십시오.

문 항		전혀 모르고 있다	별로 알지 못한다.	어느 정도 알고 있다.	매우 잘 알고 있다.
1-1	학습연구년제 운영 목적 및 취지 (교원능력평가 결과 우수교원에 대한 인센티브 및 교원의 전문성 신장 기회 제공)	①	②	③	④
1-2	학습연구년 특별연수 대상자 선발 기준 및 선발 인원	①	②	③	④
1-3	학습연구년 운영 사항 (연수기간, 횟수, 처우, 프로그램)	①	②	③	④
1-4	학습연구년의 의무 사항	①	②	③	④

2. 귀하께서는 유치원교원의 학습연구년제에 대하여 어떤 경로로 처음 알게 되셨습니까?

- ① 교육청 및 학교의 안내를 통해
- ② 언론 보도를 통해
- ③ 동료 교사 및 지인을 통해
- ④ 이번 설문지를 통해 처음으로 알게 됨
- ⑤ 기타 (간략히 적어주세요: _____)

<학습연구년제>는 2010년도에 초중등교원을 대상으로 교원능력개발평가 우수교사에 대한 인센티브 제공, 교원의 전문성 향상, 교원의 사기 진작 및 학교교육의 개선 등을 목적으로 시범적으로 도입되었습니다. 학습연구년제는 2011년부터 시도교육청별로 운영되고 있으며, **올 2013년도에는 유치원 교원능력개발평가를 시행한 국공립단설유치원 교원중 교원능력개발평가 우수교원을 선정**하여 위탁연수, 현장연수, 주제별 개별연수 등의 다양한 형태로 **시범 운영**되고 있습니다.

현행 유치원교원 학습연구년제 시범운영 기간은 6개월이며, 원래 급여이외에 특별연수비용으로 선발된 교사 1인당 총 5백만원이 지원됩니다. 내년부터 기간은 1년, 지원금은 1천만원으로 초·중등 학습연구년제과 동일하게 지원됩니다.

3 학습연구년제도의 운영 목적으로 가장 우선시되어야 할 것은 무엇이라고 생각하십니까? (1가지 선택)

- ① 교원의 사기진작 및 재충전 기회 제공
- ② 교원능력개발평가 우수교사에 대한 인센티브
- ③ 교원의 전문성 향상
- ④ 연구문화 형성을 통한 유치원교육의 질 향상

4. 귀하께서 학습연구년제에 지원하고자 하신다면, 지원하는 가장 큰 이유는 무엇입니까? (1가지 선택)

- ① 휴식을 통한 재충전
- ② 교원 전문성 향상
- ③ 개인차원의 자기개발
- ④ 미래 교직 경로를 위한 준비(승진 등)
- ⑤ 기타 (간략히 적어주세요:)

5. 귀하가 학습연구년제에 지원함에 있어서 가장 큰 걸림돌은 무엇이라고 생각하십니까?(1가지 선택)

- ① 선발 기준 및 절차의 복잡함
- ② 연구 성과 평가 및 의무조항 등이 부담스러움
- ③ 경력관리의 어려움
- ④ 원장 및 유치원의 소극적 분위기

5-1. 위의 항목이외에 학습연구년에 지원함에 있어서 걸림돌이 된다고
생각하시는 것이 있는 경우, 자유롭게 적어주십시오.

6. 학습연구년제의 효과적 시행을 위한 가장 중요한 조건은 무엇이라고
생각하시는지 아래 항목에서 우선순위대로 1, 2순위를 적어주십시오.
(1순위_____ 2순위_____)

- ① 시도교육청별 지원 예산 확보
- ② 선발의 공정성 보장 등을 위한 학습연구년제 운영체제 확립
- ③ 다양하고 내실있는 학습연구년 특별연수 프로그램 마련
- ④ 학습연구년 특별연수 기관 선정
- ⑤ 원장 및 유치원의 적극적 지원 풍토
- ⑥ 대체인력 확보
- ⑦ 선발된 교원에게 학습연구년 시행에 대한 더 큰 자율성 부여
- ⑧ 학습연구제 특별연수 성과의 공유 및 확산

6-1. 위의 항목이외에 주요한 조건이 있는 경우, 간략히 적어주십시오.

II. 학습연구년 운영 모형 및 프로그램

7. 아래는 2013년 현재 시범 운영되고 있는 유치원교원 학습연구년
특별연수 운영 관련 제반 사항입니다. 각 항목의 타당성 정도에 대하
여 표시해 주십시오.

2013년도 현행 운영 방식			⑤ 매우 타당	④ 대체 로 타당	③ 보통	② 별로 타당 하지 않음	① 전혀 타당 하지 않음
7-1	기간	시범운영은 6개월 (13.9.1~14.2.28) ※ 1년 (2014년도부터)					
7-2	횟수	전 교직원애 중 1회					

2013년도 현행 운영 방식			⑤ 매우 타당	④ 대체 로 타당	③ 보통	② 별로 타당 하지 않음	① 전혀 타당하 지 않음
7-3	지원 대상	교원능력개발평가 결과 우수교원					
		원장, 원감, 수석교사의 참여는 시도별 예산을 감안하여 자체적으로 결정					
7-4	선발 인원	시도교육청별 1명씩 (총 17명)					
7-5	지원 자격	교원능력개발평가의 동료교원평가 및 학부모만족도 결과 최상위권에 해당 하는 교원					
		교직경력 10년 이상					
		정년 잔여기간 5년 이상					
7-6	선발 전형	1차 서류전형/ 2차 연구능력 평가/ 3차 면접					
7-7	프로그램	전문기관 위탁연수 (현재 교원대 유아교육원)					
7-8	처우	급여, 호봉, 교육경력 100% 인정					
7-9	의무 사항	1) 연수종료 후 1개월 내 결과보고서 제출					
		2) 1년간 컨설팅 장학요원으로 활동					

8. 시범 운영되고 있는 유치원교원 학습연구년의 **선발 인원 규모**에 대해 어떻게 생각하십니까?

- ① 적절하며 현행대로 해야 한다 (현재, 전체 교원의 1%범위내에서 선발).
- ② 선발 인원을 대상인원의 2~3%로 확대해야 한다.
- ③ 신청인원(지역별)에 따라 선발인원을 조정해야 한다.

9. 학습연구년 **특별연수제도 운영을 담당할 별도의 행정기구**가 필요하다고 생각하십니까?

- ① 현행대로 시도교육청별로 실시
- ② 교육부 산하에 특별운영기구를 설치하여 운영
- ③ 시도교육청간의 협의체 산하에 특별운영기구를 설치하여 운영

10. 현행 유치원교원 학습연구년의 대상자 선발전형은 서류심사와 면접으로 구성되어 있습니다. 귀하가 생각하시는 선발전형의 적정한 비중을 100점만점 기준으로 적어주십시오.

선발 전형			시도별 현행 최저~최대 배점	귀하가 생각하시는 적정 배점(100점 만점기준)
서류심사	1차	지원요건 충족 여부 심사	5점~10점	
	2차	교원능력개발평가결과, 자기연구계획서, 연구결과물 활용도 등	50~70점	
면접	교직에 대한 신념, 전문성 계발 의지 등		10점~30점	

11. 유치원교원 학습연구년의 서류전형은 교원능력개발평가 결과를 반드시 포함하되, 전형의 세부 구성항목과 기준은 각 시도에서 결정하고 있습니다. 다음 세부 항목의 타당성 정도에 대하여 표시해 주세요.

서류전형 기준	⑤ 매우 타당	④ 대체로 타당	③ 보통	② 별로 타당 하지 않음	① 전혀 타당 하지 않음
교원능력개발평가 점수 (동료교원평가+학부모만족도)					
직무연수 이수실적 (15시간을 1학점으로 계산)					
근무평정 점수 (최근 2년간 근무평정 성적(수, 우, 미))					

서류전형 기준	⑤ 매우 타당	④ 대체로 타당	③ 보통	② 별로 타당 하지 않음	① 전혀 타당 하지 않음
교실 수업 개선 실적 (최근 5년간 실적에 한함.)					
교육경력 (10년 이상부터 경력별로 점수부과)					
연구대회(수업발표 등) 수상실적 (최근 5년간 실적에 한함.)					
자기연구계획서					
기관장 추천서					

12. 유치원교원 학습연구년 대상자 선발 면접 전형의 요소로서 적합한 정도에 대해 표시해주세요.

면접전형 요소	⑤ 매우 타당	④ 대체로 타당	③ 보통	② 별로 타당 하지 않음	① 전혀 타당 하지 않음
교직에 대한 신념					
전문성 계발 의지					
연구주제에 대한 열의 및 태도					
학습연구년 성과의 활용계획					

- 12-1 위 요소이외에 면접전형에 포함되어야 할 요소가 있는 경우, 적어주십시오.
-

13. 학습연구년 대상자 선발위원으로 적합하다고 생각하는 곳에 표시해주세요.

선발위원회 구성	⑤ 매우 적합	④ 대체로 적합	③ 보통임	② 다소 부적합	① 매우 부적합
전직 원감·원장					
현직 원감·원장					
동료교사					
교육청 공무원 (장학관 이상)					
학계 전문가 (대학, 연구소 등)					

13-1 이외에 선발위원으로 반드시 포함되어야 하는 사람이 있는 경우, 적어주십시오.

유치원교원 학습연구년 특별연수는 크게 위탁연수 중심과 개별연수 중심 프로그램으로 구분할 수 있습니다. **위탁연수 중심** 프로그램은 선발된 교원이 시도교육청에서 연수를 위탁한 특정기관이 제공하는 연수에 참여하는 형태로 이루어지며, **개별연수 중심** 프로그램은 **선발된 교원이** 개별적으로 자유롭게 연수프로그램을 구성하여 실시하는 형태를 의미합니다.

14. 귀하께서는 이상의 2가지 학습연구년 연수프로그램 중 어느 것을 선호하십니까?

- ① 위탁연수 중심
- ② 개별연수 중심
- ③ 위탁연수 + 개별연수

15. 현재 시범운영 중인 유치원교원 학습연구년 특별연수는 위탁연수 중심으로 이루어지고 있습니다. 보다 효과적인 학습연구년 특별연수가 이루어지도록 가장 시급히 보완되어야 할 점은 무엇이라고 생각하십니까?

- ① 충분한 개별연구 시간 확보
- ② 위탁연수 프로그램의 다양화
- ③ 위탁연수 기관의 다양성 확보
- ④ 권역별 스터디그룹 구성
- ⑤ 인적 네트워크에 대한 정보 제공 (예; 수업 우수교사 등)
- ⑥ 기타(간략히 적어주세요:)

16. 위탁연수와 개별연수를 함께 실시한다면, 귀하께서 희망하시는 구성 비중을 적어주십시오(예: 위탁: 개별 = 5: 5 또는 8: 2 등)

위탁연수	개별연수

17. 현행 위탁연수의 세부 프로그램에 대한 선호도를 해당란에 표시해주세요.

위탁연수 세부 프로그램	⑤ 매우 선호	④ 대체로 선호	③ 보통	② 별로 선호 하지 않음	① 전혀 선호 하지 않음
국내 기관방문 (유치원, 어린이집, 유아교육진흥원 등)					
해외 기관방문 (유치원, 어린이집, 대학 등)					
대학 강의 수강					
체험 연수 (연구소, 박물관 등)					
특정주제 연구 (팀별, 개인별 연구)					

- 17-1 **【중요】** 이외에 위탁연수에 포함하기를 원하시는 프로그램 유형 또는 내용이 있으시면, 반드시 적어주십시오.
-

18. 귀하께서 학습연구년 특별연수에서 더 알고자 하는 주제 또는 영역 등에 대하여 해당사항에 표시해 주십시오 .

특별연수 영역/ 주제	⑤ 매우 그러함	④ 그러함	③ 보통	② 그렇지 않음	① 전혀 그렇지 않음
1 각과 교수법/ 수업모형					
2 유아와의 상호작용 방법					

	특별연수 영역/ 주제	⑤ 매우 그러함	④ 그러함	③ 보통	② 그렇지 않음	① 전혀 그렇 지 않음
3	인성 및 기본생활습관 지도					
4	혼합연령학급 지도					
5	누리과정 운영 전반					
6	교수매체 활용 및 교육공학 관련					
7	실내외 교실환경 개선					
8	부모교육 및 의사소통 방법					
9	기관운영 관리					
10	유아평가					
11	다문화 유아교육					
12	장애통합교육					
13	일반교양(정치, 경제, 사회, 문화 일반)					
14	예체능 계열의 교육(음악, 미술 등)					
15	기타 (적어주세요: _____)					

19. 현재 시범운영되고 있는 유치원교원 학습연구년(6개월)은 **교원 1인당 500만원의 연수비용을 지원**하고 있습니다. 특정프로그램(예 해외연수, 해외기관 방문 등)의 실시로 연수비용을 연수자에게 일부 개별부담을 한다면 어느 정도 추가로 지불할 용의가 있으십니까?

- ① 추가로 지불할 의사가 없음
- ② 월 20만원 미만
- ③ 월 50만원 미만
- ④ 해외연수의 경우는 프로그램에 따라 월 50만원 이상의 추가비용을 지불할 의사가 있음.

Ⅲ. 학습연구년 성과 평가 및 활용

20. 학습연구년의 결과 보고는 어떤 방식으로 진행하는 것이 좋겠습니까?

- ① 현행대로 연구결과보고서를 시도교육감에게 제출
- ② 시도별로 공개보고회를 개최하여 유치원교원들과 공유 및 웹사이트 등에 탑재
- ③ 교육부 주관 공개보고회를 개최하여 전국 유치원교원들과 공유 및 웹사이트 등에 탑재

20-1. 위 항목이외에 효과적인 학습연구년 결과 보고 방법이 있다면, 적어주십시오.

21. 효과적인 학습연구년 특별연수를 위해 **컨설팅**이나 **멘토링**제도가 어느 정도 필요하다고 생각하십니까?

컨설팅/ 멘토링 시기		⑤ 매우 그러함	④ 그러함	③ 보통	② 그렇지 않음	① 전혀 그렇지 않음
21-1	학습연구년 시작 전					
21-2	진행 도중					
21-3	학습연구년 종료 후					

22. 학습연구년 컨설팅이나 멘토링은 누가 담당하는 것이 적합하다고 생각하십니까?

인적 구성	⑤ 매우 적합	④ 대체로 적합	③ 보통임	② 별로 적합하지 않음	① 전혀 적합하지 않음
전년도 학습연구년 유치원교원					
초중등 학습연구년 유경험 교원					
전·현직 원감 및 원장					
시도교육청 전문직 (장학관 이상)					
학계 전문가					

22-1 이외에 컨설팅 또는 멘토링 담당자로 적합한 사람이 있는 경우, 적어주십시오.

23. 학습연구년 특별연수가 귀하의 직업 만족도 향상에 도움이 될 것이라고 생각하십니까?

- ① 전혀 그렇지 않다.
- ② 그렇지 않다.
- ③ 보통이다.
- ④ 그렇다.
- ⑤ 매우 그렇다.

24. 학습연구년 특별연수가 교원으로서의 전문성을 향상시켜 향후 담당하게 될 유아의 학습과 발달에 도움이 될 것이라고 기대하십니까?

- ① 전혀 그렇지 않다.
- ② 그렇지 않다.
- ③ 보통이다.
- ④ 그렇다.
- ⑤ 매우 그렇다.

연구보고 2013-22

유치원교원 학습연구년 특별연수 운영 모형 개발

발행일 2013년 12월

발행인 이 영

발행처 육아정책연구소

주 소 서울시 종로구 율곡로 33 안국빌딩 7층, 8층, 10층, 11층

전화: 02) 398-7700

팩스: 02) 730-3313

<http://www.kicce.re.kr>

인쇄처 (주)선우정보인쇄 02) 2272-6105

보고서 내용의 무단 복제를 금함.

ISBN 978-89-97492-75-6 93370

